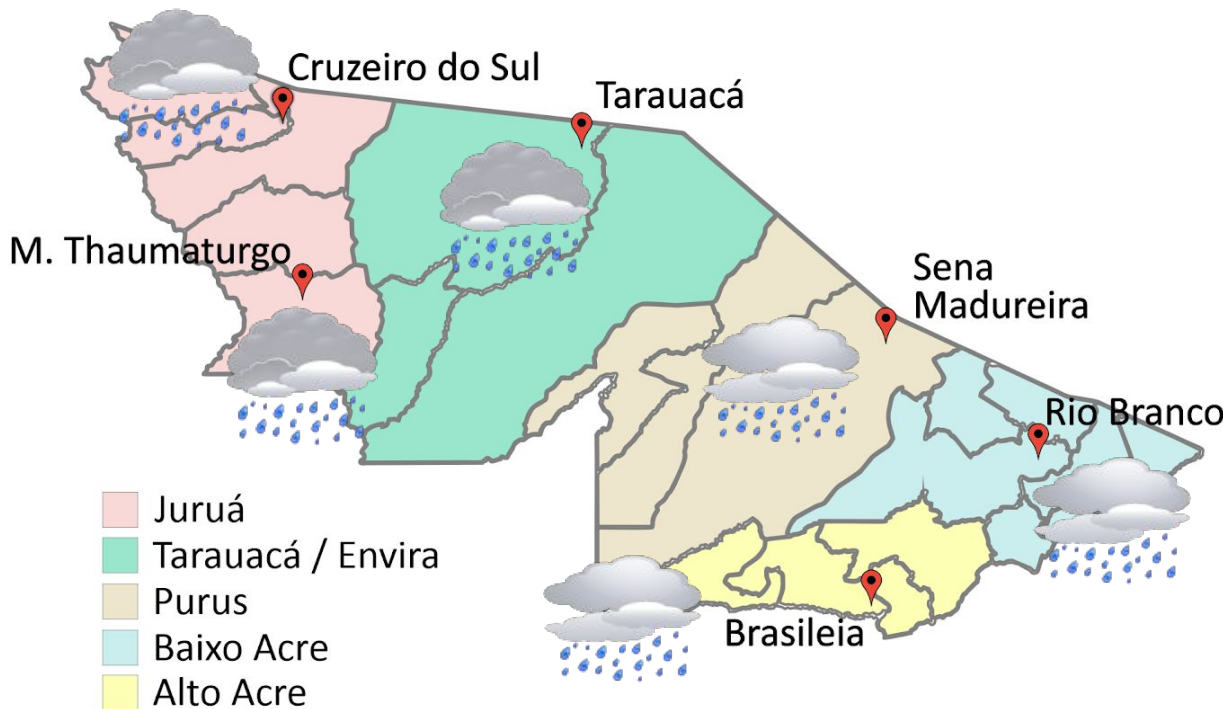


A Divisão de Meteorologia do Sistema de Proteção da Amazônia informa que a instabilidade aumenta sobre o Acre nesta quarta-feira com a intensificação do fluxo de umidade no sul da Amazônia. A previsão para este dia é de céu nublado, com sol entre muitas nuvens e com pancadas de chuva e trovoadas entre a tarde e a noite nas cidades do oeste acreano. Já na capital e demais regiões do Acre o dia será de sol entre nuvens, com tempo variando entre parcialmente nublado a nublado e com pancadas isoladas de chuva e trovoadas no período da tarde. Há possibilidade de temporais isolados em todo o estado.



- Juruá
- Tarauacá / Envira
- Purus
- Baixo Acre
- Alto Acre

**Tabela 1 - Previsões regionais**

	Temp. (°C)	UR (%)	Vento	CONDIÇÃO DO TEMPO
CIDADE	MAX/MIN	MAX/MIN	DIR.	
Rio Branco	32/21	95/55	SW - NW	Céu parcialmente nublado a nublado com pancadas de chuva e trovoadas isoladas.
Brasileia	33/20	95/55	SW - NW	Céu parcialmente nublado a nublado com pancadas de chuva e trovoadas isoladas.
Sena Madureira	31/21	95/55	SW - NW	Céu parcialmente nublado a nublado com pancadas de chuva e trovoadas isoladas.
Tarauacá	31/22	100/60	E - NE	Céu nublado com pancadas de chuva e trovoadas.
Cruzeiro do Sul	31/21	100/60	E - NE	Céu nublado com pancadas de chuva e trovoadas.
Marechal Thaumaturgo	31/21	100/60	E - NE	Céu nublado com pancadas de chuva e trovoadas.

Fonte: CENSIPAM.

## AVISO METEOROLÓGICO



Aviso de Chuvas Intensas

Grau de severidade: **Perigo Potencial**

Início: 01/06/2022 10h00min

Fim: 02/06/2022 10h30min

**INMET publica aviso Iniciando em:**  
01/06/2022 12:00. Chuva entre 20 e 30 mm/h ou até 50 mm/dia, ventos intensos (40-60 km/h).

Fonte: INMET.

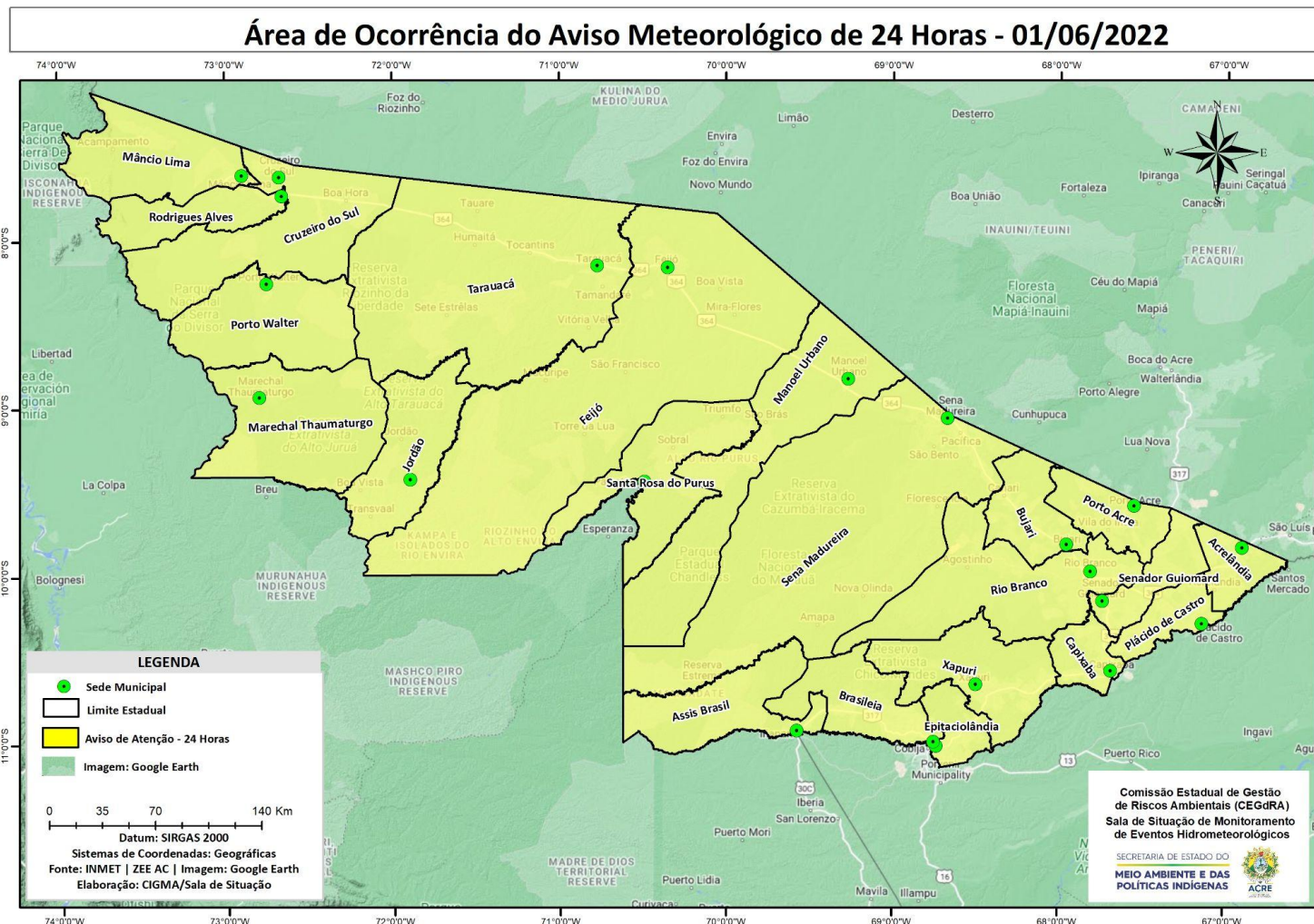
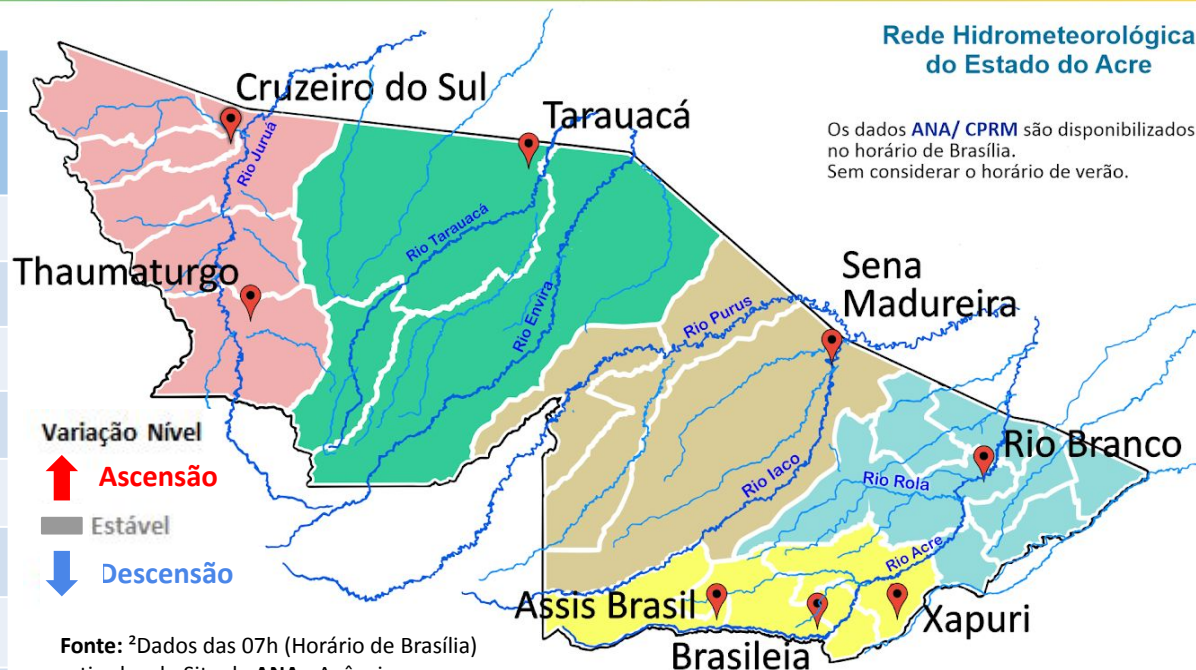


Tabela 2 - Nível dos Rios

Localização	Cota de Estiagem Alerta   Alerta Máx.	Leitura do Dia <sup>2</sup> Anterior/Atual	
Rio Acre – Assis Brasil	4,00   3,50	2,98   2,85	↓
Rio Acre – Brasileia	4,00   3,50	2,30   2,21	↓
Rio Acre – Rio Branco	3,00   2,69	2,99 <sup>1</sup>   3,04 <sup>1</sup>	↑
Rio Iaco – Sena Madureira	2,20   2,00	2,59   2,45	↓
Rio Purus – Manoel Urbano	2,50   2,00	5,07   5,17	↑
Rio Tarauacá – Tarauacá	2,20   2,00	4,54   4,55	↑
Rio Juruá – Cruzeiro do Sul	2,30   2,00	SL   SL	
Rio Abunã – Plácido de Castro	2,20   2,00	3,86   3,85	↓



Rede Hidrometeorológica do Estado do Acre

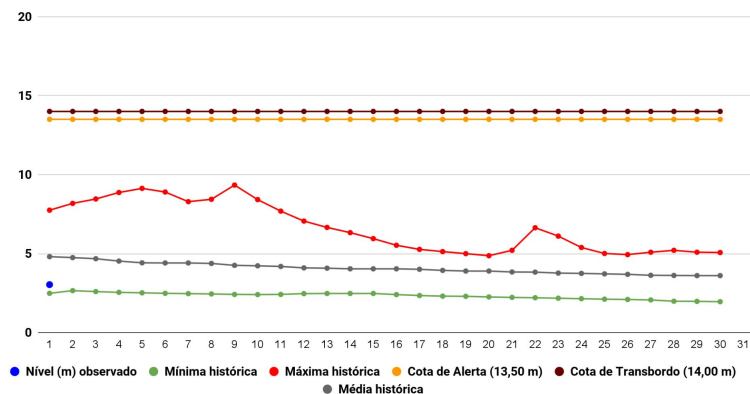
Os dados ANA/ CPRM são disponibilizados no horário de Brasília. Sem considerar o horário de verão.

Variação Nível  
 ↑ Ascensão  
 Estável  
 ↓ Descensão

Fonte: <sup>2</sup>Dados das 07h (Horário de Brasília) retirados do Site da ANA - Agência Nacional de Águas e CPRM - Serviço Geológico do Brasil.

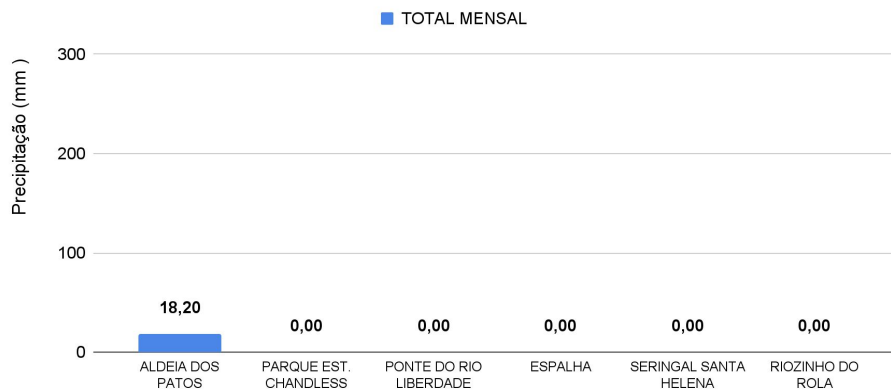
Legenda: <sup>1</sup>Dados das Defesas Civas municipais (06h - Horário Local).<sup>3</sup> Dado ANA (7h30m - Horário Brasília).

Gráfico 1 - Tendência do Nível do Rio Acre (Rio Branco) JUNHO 2022



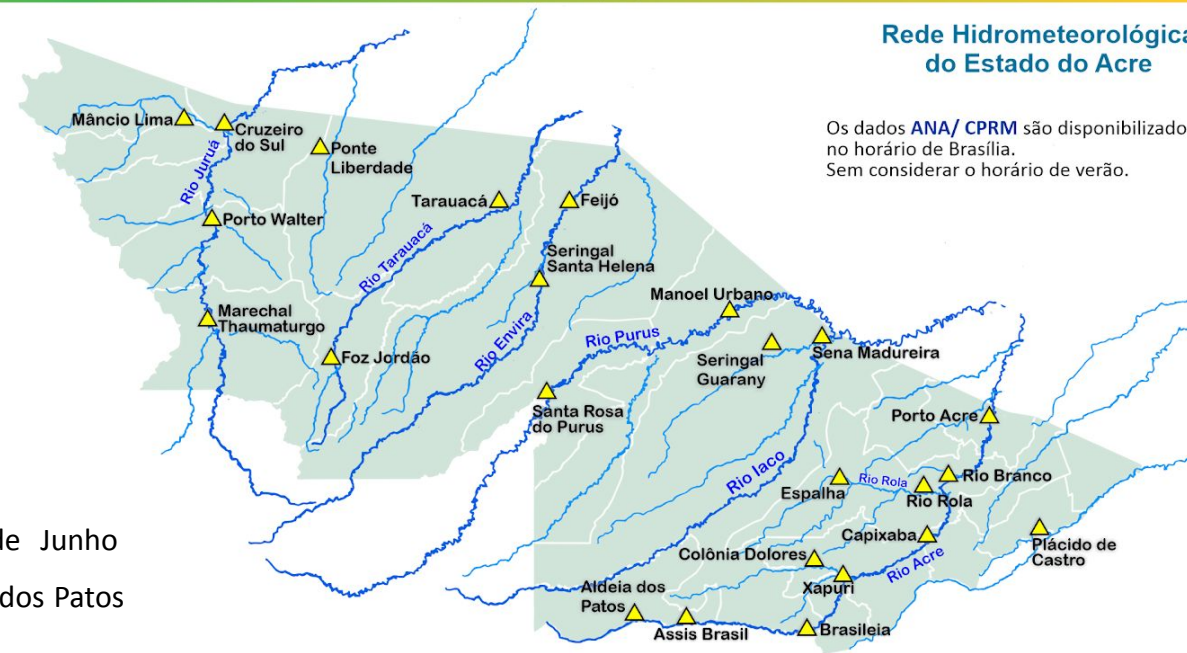
Na leitura de hoje (01/06/2022), de acordo com a Tabela 2, as plataformas registraram redução de nível na leitura das 07h00min, exceto Assis Brasil e Manoel Urbano. No gráfico 1, o Rio Acre em Rio Branco apresenta nível de **3,04 m (linha azul)**, mostrando-se abaixo da média histórica de **4,81 m (linha cinza)** para o mesmo dia do ano.

Gráfico 2 - Acumulado de precipitação para o Estado do Acre



O **Gráfico 2**, acima, apresenta o acumulado de chuva do início de Junho (01/06/2022 – 00h00min) a (01/06/2022 – até as 10h00min), em Aldeia dos Patos (**18,20 mm**).

O **Gráfico 3**, ao lado, apresenta o acumulado de chuva do início de Junho (01/06/2022 – 00h00min) a (01/06/2022 – até as 10h00min) para efeito de comparação de acordo com as médias climatológicas, onde os maiores acumulados foram em Assis Brasil (**1,40 mm**), Jordão (**0,40 mm**), Rio Branco (**0,40 mm**) e Manoel Urbano (**0,20 mm**).



Rede Hidrometeorológica do Estado do Acre

Os dados ANA/ CPRM são disponibilizados no horário de Brasília. Sem considerar o horário de verão.

Gráfico 3 - Acumulado de precipitação para o Estado do Acre

