

PREVISÃO DO TEMPO

31/05/2022 - Nº 097

A Divisão de Meteorologia do Sistema de Proteção da Amazônia informa que dia de sol e tempo abafado em todo o Acre nesta terça-feira. A previsão para este dia é de céu parcialmente nublado a nublado com pancadas isoladas de chuva e trovoadas à tarde nas cidades do oeste acreano. Na capital e demais regiões do estado o tempo varia de claro a parcialmente nublado com possibilidade de chuva passageira à tarde.

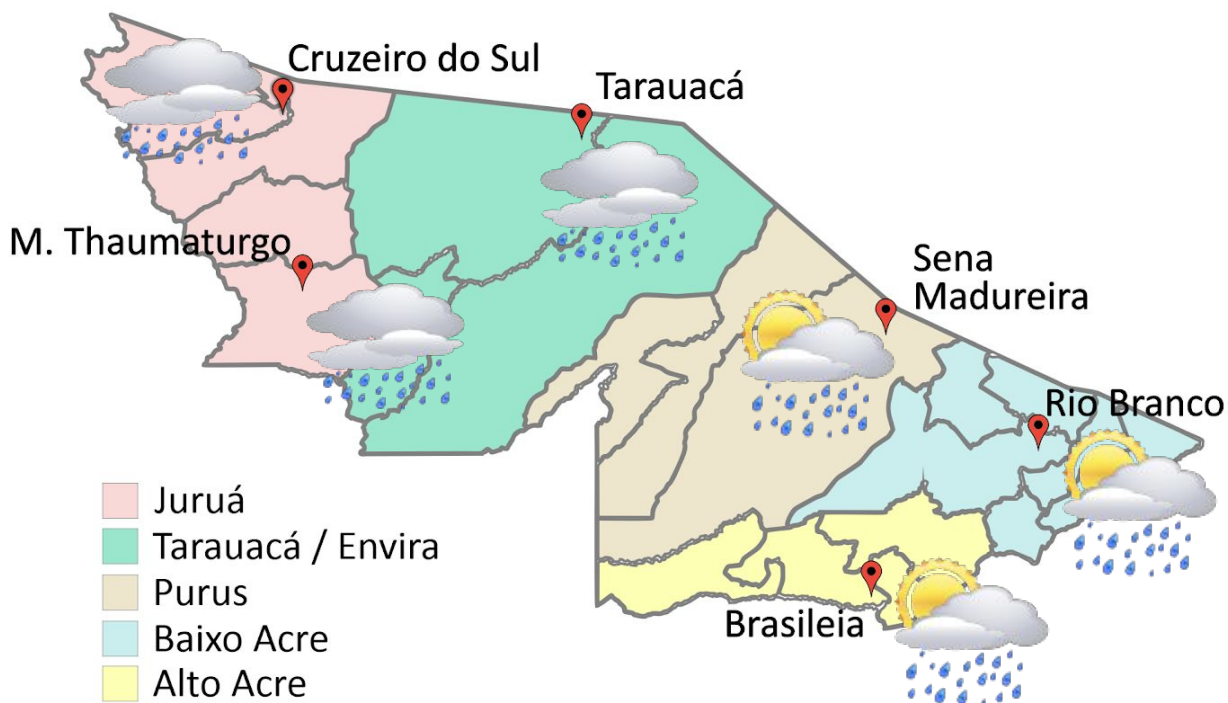


Tabela 1 - Previsões regionais

CIDADE	Temp. (°C)	UR (%)	Vento	CONDIÇÃO DO TEMPO
	MAX/MIN	MAX/MIN	DIR.	
Rio Branco	33/22	95/50	NW - N	Céu claro a parcialmente nublado com possibilidade de chuva em áreas isoladas.
Brasileia	34/21	95/50	NW - N	Céu claro a parcialmente nublado com possibilidade de chuva em áreas isoladas.
Sena Madureira	32/22	95/50	NW - N	Céu claro a parcialmente nublado com possibilidade de chuva em áreas isoladas.
Tarauacá	32/22	95/55	NW - N	Céu parcialmente nublado a nublado com pancadas de chuva e trovoadas isoladas.
Cruzeiro do Sul	32/21	95/55	NW - N	Céu parcialmente nublado a nublado com pancadas de chuva e trovoadas isoladas.
Marechal Thaumaturgo	32/21	95/55	NW - N	Céu parcialmente nublado a nublado com pancadas de chuva e trovoadas isoladas.

Fonte: CENSIPAM.

AVISO METEOROLÓGICO



Aviso de Chuvas Intensas

Grau de severidade: **Perigo Potencial**

Início: 31/05/2022 12h00min

Fim: 01/06/2022 10h00min

INMET publica aviso Iniciando em:
31/05/2022 12:00. Chuva entre 20 e 30 mm/h ou até 50 mm/dia, ventos intensos (40-60 km/h).

Fonte: INMET.

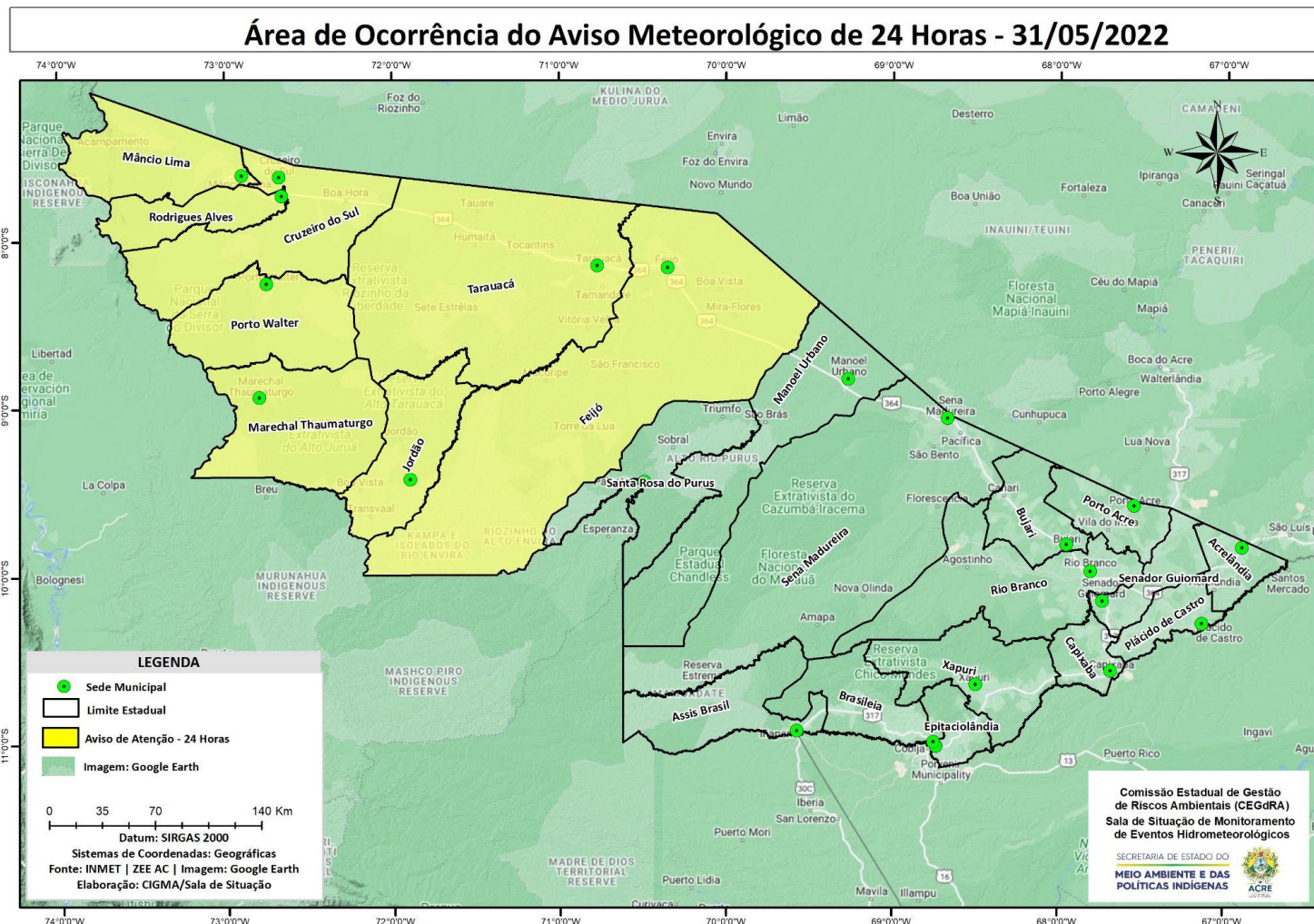
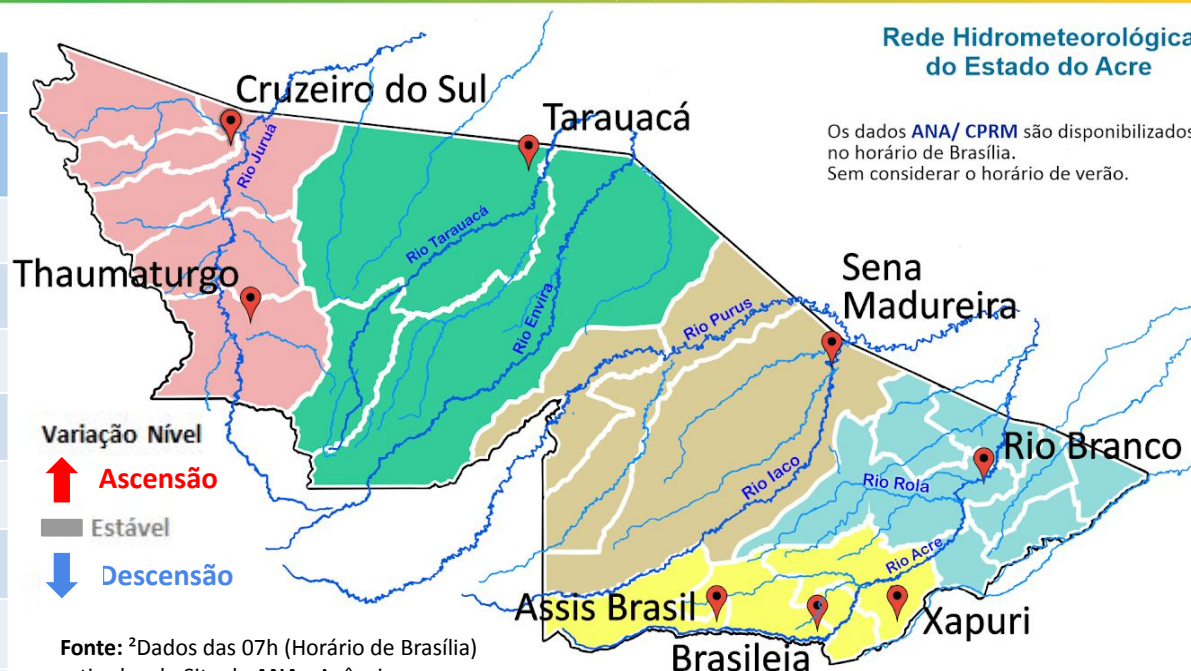


Tabela 2 - Nível dos Rios

Localização	Cota de Estiagem Alerta Alerta Máx.	Leitura do Dia ² Anterior/Atual	
Rio Acre – Assis Brasil	4,00 3,50	2,87 2,98	↑
Rio Acre – Brasileia	4,00 3,50	2,58 2,30	↓
Rio Acre – Rio Branco	3,00 2,69	3,02 ¹ 2,99 ¹	↓
Rio Iaco – Sena Madureira	2,20 2,00	2,84 2,59	↓
Rio Purus – Manoel Urbano	2,50 2,00	4,73 5,07	↑
Rio Tarauacá – Tarauacá	2,20 2,00	5,0 4,54	↓
Rio Juruá – Cruzeiro do Sul	2,30 2,00	SL SL	
Rio Abunã – Plácido de Castro	2,20 2,00	3,87 3,86	↓



Rede Hidrometeorológica do Estado do Acre

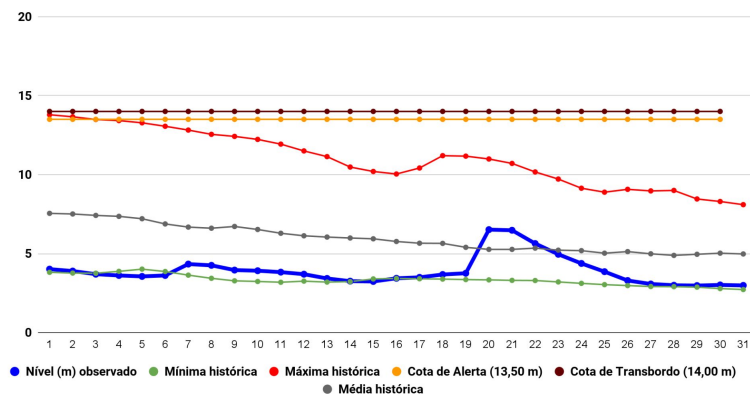
Os dados ANA/ CPRM são disponibilizados no horário de Brasília. Sem considerar o horário de verão.

Varição Nível
 ↑ Ascensão
 Estável
 ↓ Descensão

Fonte: ²Dados das 07h (Horário de Brasília) retirados do Site da ANA - Agência Nacional de Águas e CPRM - Serviço Geológico do Brasil.

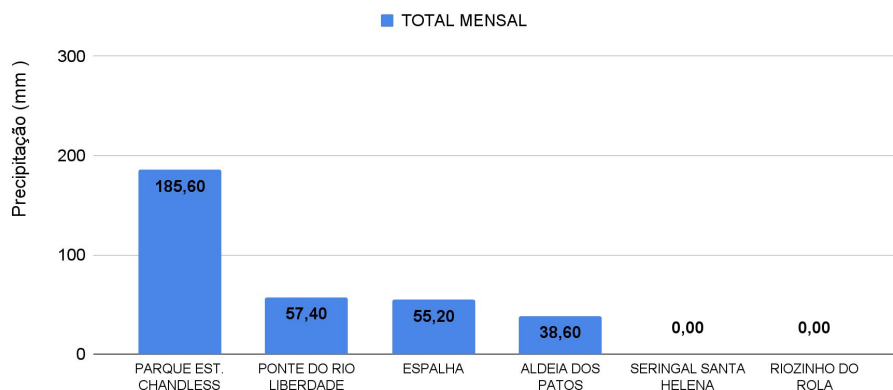
Legenda: ¹Dados das Defesas Civas municipais (06h - Horário Local).³ Dado ANA (7h30m - Horário Brasília).

Gráfico 1 - Tendência do Nível do Rio Acre (Rio Branco) MAIO 2022



Na leitura de hoje (31/05/2022), de acordo com a Tabela 2, as plataformas registraram redução de nível na leitura das 07h00min, exceto Assis Brasil e Manoel Urbano. No gráfico 1, o Rio Acre em Rio Branco apresenta nível de **2,99 m (linha azul)** mostrando-se abaixo da média histórica de **4,98 m (linha cinza)** para o mesmo dia do ano.

Gráfico 2 - Acumulado de precipitação para o Estado do Acre



O **Gráfico 2**, acima, apresenta o acumulado de chuva do início de março (01/04/2022 – 00h00min) a (31/05/2022 – até as 10h00min), em Parque Estadual Chandless (**185,60 mm**), Ponte do Liberdade (**57,40 mm**), Espalha (**55,20 mm**) e Aldeia dos Patos (**38,60 mm**).

O **Gráfico 3**, ao lado, apresenta o acumulado de chuva do início de março (01/04/2022 – 00h00min) a (31/05/2022 – até as 10h00min) para efeito de comparação de acordo com as médias climatológicas, onde os maiores acumulados foram em Mâncio Lima (**266,0 mm**), Manoel Urbano (**149,20 mm**), Marechal Thaumaturgo (**121,0 mm**), Xapuri (**121,0 mm**), Feijó (**114,60 mm**), Tarauacá (**106,60 mm**), Porto Acre (**90,0 mm**), Assis Brasil (**84,60 mm**), Jordão (**77,0 mm**), Santa Rosa do Purus (**62,80 mm**), Brasiléia (**44,60 mm**), Rio Branco (**19,20 mm**) e Capixaba (**8,60 mm**).

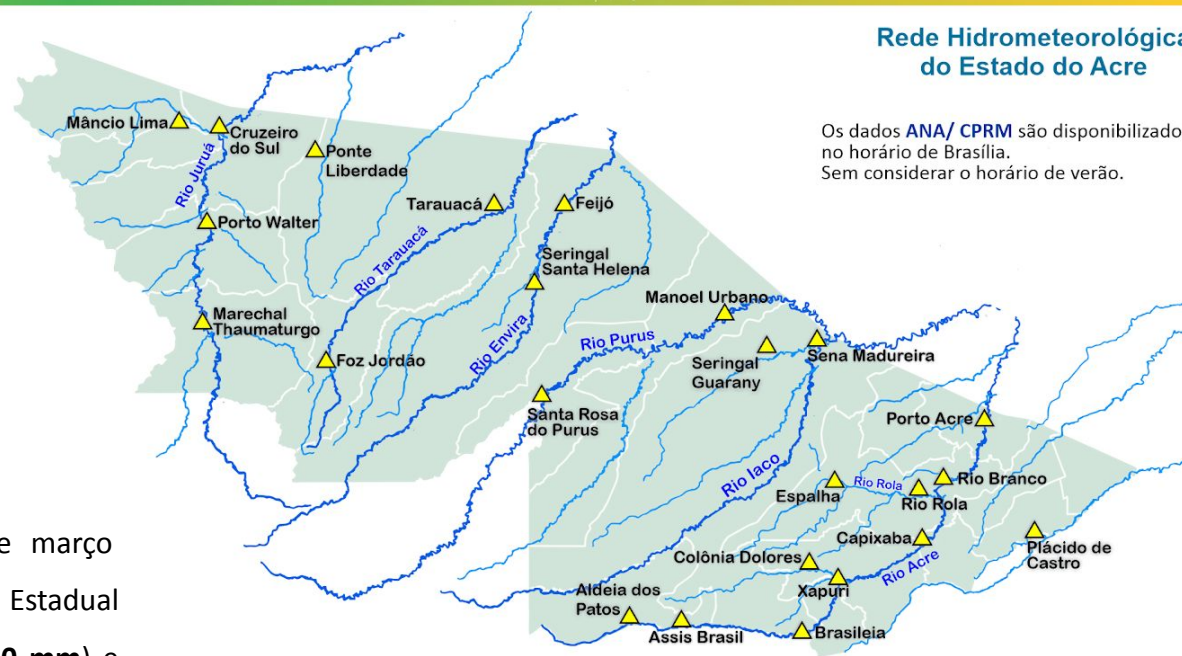


Gráfico 3 - Acumulado de precipitação para o Estado do Acre

