

- Juruá
- Tarauacá / Envira
- Purus
- Baixo Acre
- Alto Acre

FONTE:  
 Ministério da Defesa  
 Sistema de Proteção da Amazônia  
 Centro Regional de Porto Velho  
 Divisão de Meteorologia e Climatologia - DIVMET

**SALA DE SITUAÇÃO**  
 DE MONITORAMENTO HIDROMETEOROLÓGICO

CIDADE	Temp. (°C)	UR (%)	Vento	CONDIÇÃO DO TEMPO
	MAX/MIN	MAX/MIN	DIR.	
Rio Branco	32/24	90/50	N - NW	Céu claro a parcialmente nublado.
Brasileia	30/22	100/50	NW - N	Céu claro a parcialmente nublado.
Sena Madureira	31/21	100/50	NW - W	Céu claro a parcialmente nublado.
Tarauacá	30/22	100/60	NW - N	Céu claro a parcialmente nublado com possibilidade de chuva em áreas isoladas.
Cruzeiro do Sul	29/22	100/70	N - NW	Céu claro a parcialmente nublado com possibilidade de chuva em áreas isoladas.
Marechal Thaumaturgo	30/22	100/60	N - NE	Céu claro a parcialmente nublado com possibilidade de chuva em áreas isoladas.

Fonte: INMET.

**CIGMA**  
 CENTRO INTEGRADO  
 DE GEOPROCESSAMENTO  
 E MONITORAMENTO AMBIENTAL

SECRETARIA DE ESTADO DO  
**MEIO AMBIENTE E DAS  
 POLÍTICAS INDÍGENAS**



## AVISO METEOROLÓGICO



Aviso de Chuvas Intensas

Grau de severidade: **Perigo Potencial**

Início: 24/05/2022 09h25min

Fim: 25/05/2022 10h00min

**INMET publica aviso Iniciando em:** 24/05/2022 09:25. Chuva entre 20 e 30 mm/h ou até 50 mm/dia, ventos intensos (40-60 km/h).

Fonte: INMET.

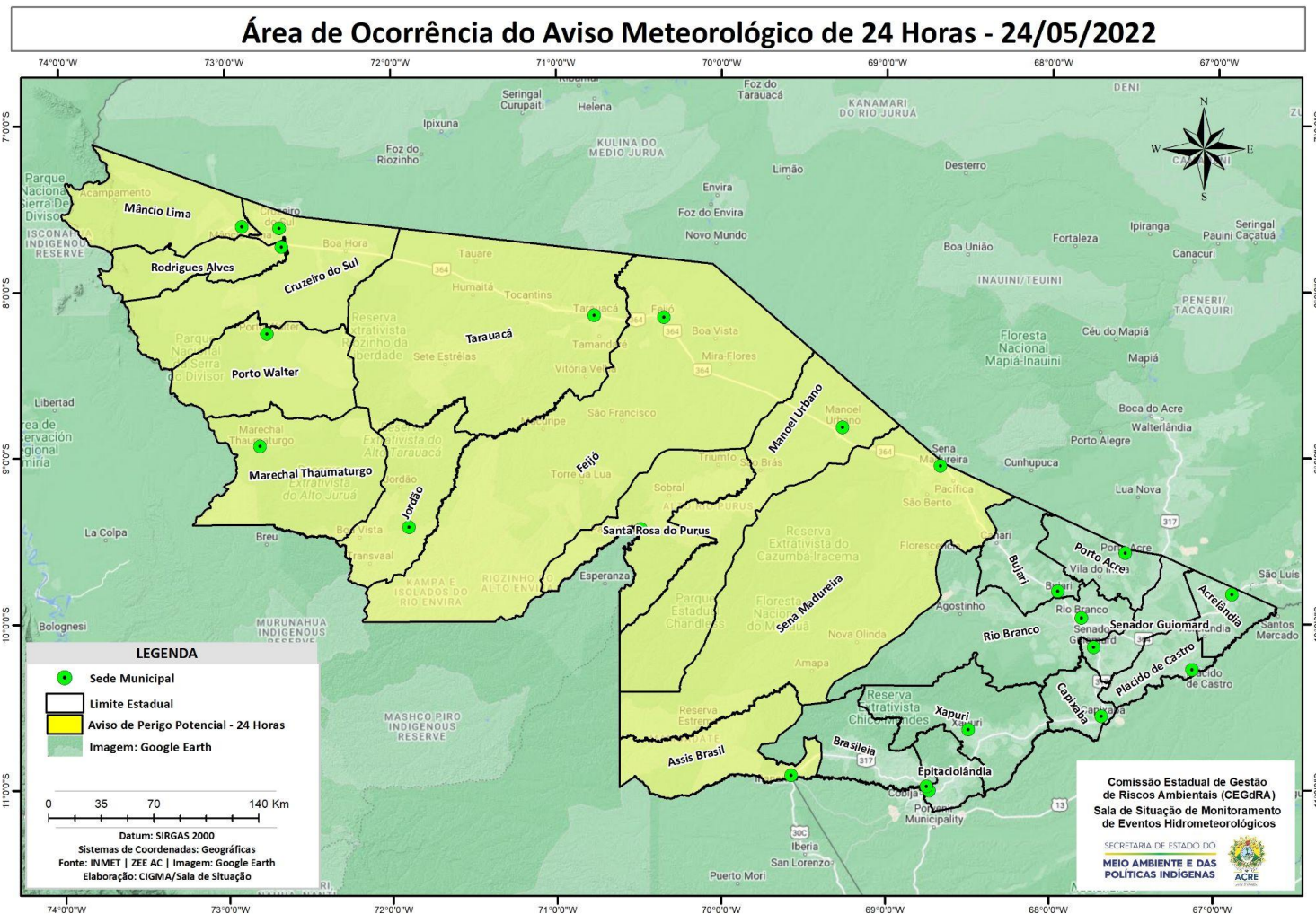
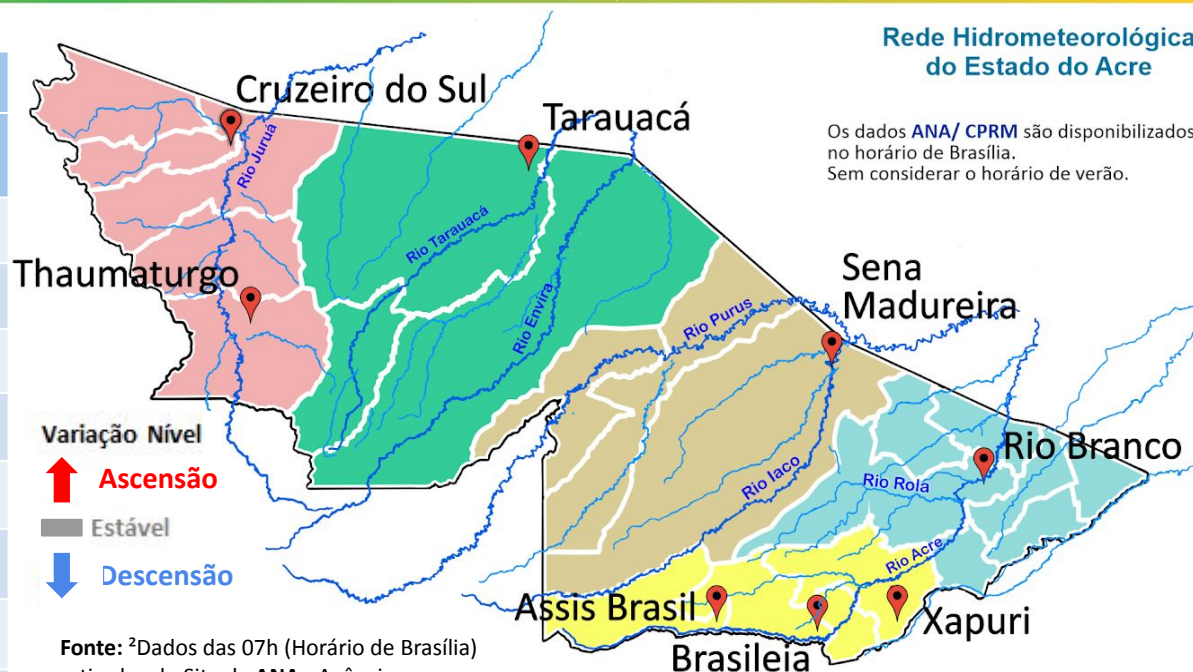


Tabela 2 - Nível dos Rios

Localização	Cota de Estiagem Alerta Alerta Máx.	Leitura do Dia <sup>2</sup> Anterior/Atual	
Rio Acre – Assis Brasil	4,00 3,50	2,81 2,77	↓
Rio Acre – Brasileia	4,00 3,50	2,33 2,24	↓
Rio Acre – Rio Branco	3,00 2,69	4,96 <sup>1</sup>  4,38 <sup>1</sup>	↓
Rio Iaco – Sena Madureira	2,20 2,00	6,00 5,29	↓
Rio Purus – Manoel Urbano	2,50 2,00	5,85 5,57	↓
Rio Tarauacá – Tarauacá	2,20 2,00	4,81 4,52	↓
Rio Juruá – Cruzeiro do Sul	2,30 2,00	SL SL	
Rio Abunã – Plácido de Castro	2,20 2,00	4,13 4,07	↓



Rede Hidrometeorológica do Estado do Acre

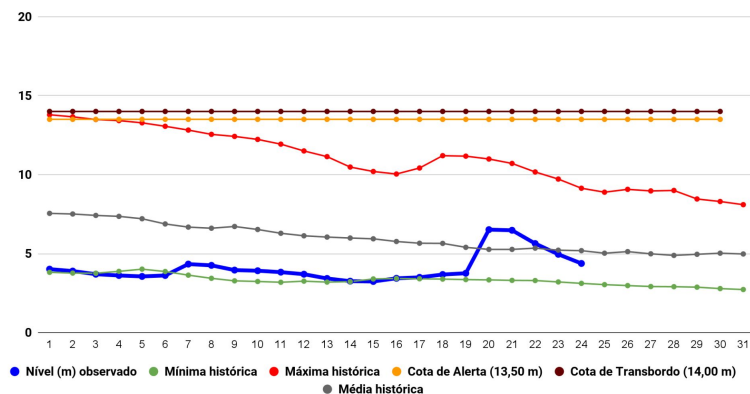
Os dados ANA/ CPRM são disponibilizados no horário de Brasília. Sem considerar o horário de verão.

Varição Nível  
 ↑ Ascensão  
 Estável  
 ↓ Descensão

Fonte: <sup>2</sup>Dados das 07h (Horário de Brasília) retirados do Site da ANA - Agência Nacional de Águas e CPRM - Serviço Geológico do Brasil.

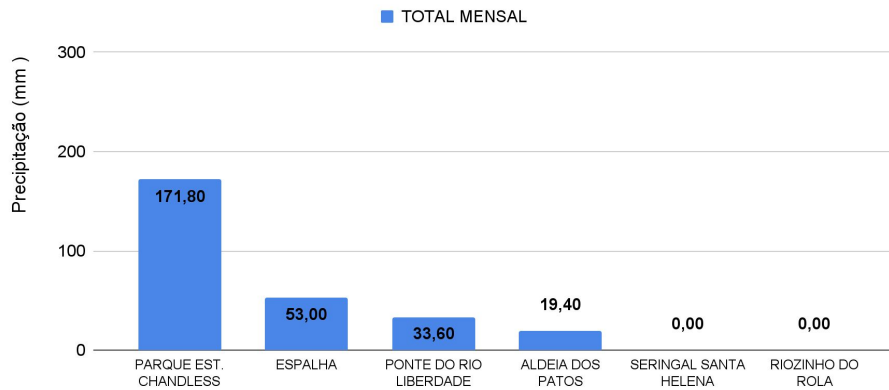
Legenda: <sup>1</sup>Dados das Defesas Civas municipais (06h - Horário Local).<sup>3</sup> Dado ANA (7h30m - Horário Brasília).

Gráfico 1 - Tendência do Nível do Rio Acre (Rio Branco) MAIO 2022



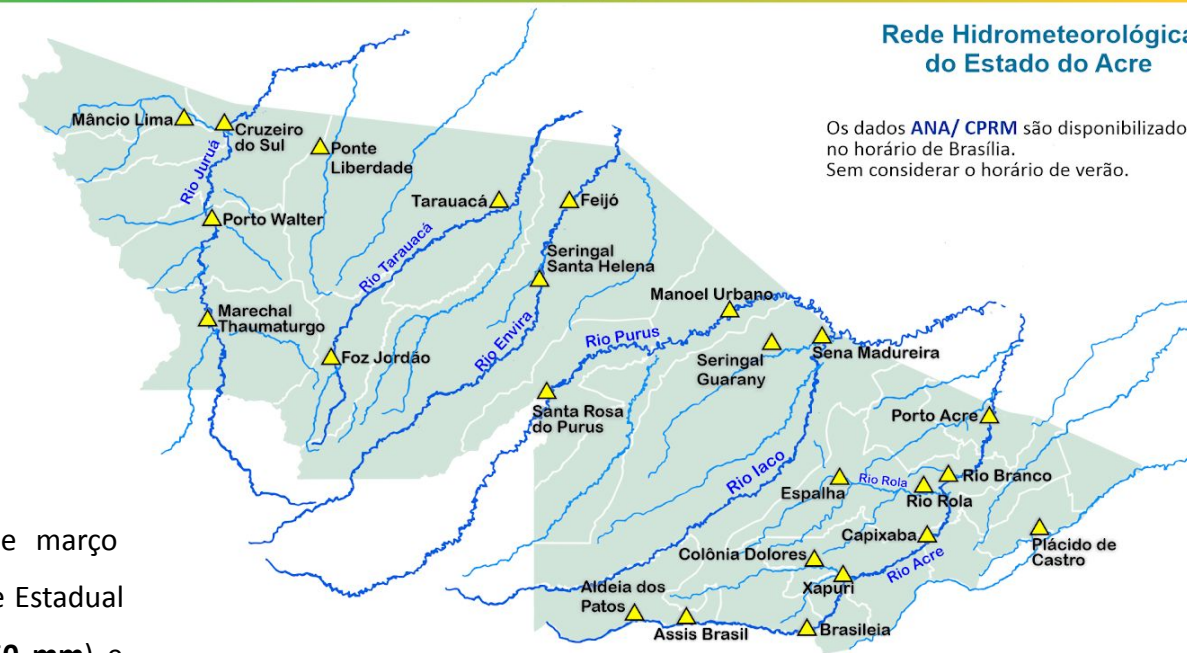
Na leitura de hoje (24/05/2022), de acordo com a Tabela 2, as plataformas registraram redução de nível na leitura das 07h00min. No gráfico 1, o Rio Acre em Rio Branco apresenta nível de **4,38 m (linha azul)** mostrando-se abaixo da média histórica de **5,19 m (linha cinza)** para o mesmo dia do ano.

Gráfico 2 - Acumulado de precipitação para o Estado do Acre



O **Gráfico 2**, acima, apresenta o acumulado de chuva do início de março (01/04/2022 – 00h00min) a (24/05/2022 – até as 10h00min), em Parque Estadual Chandless (**171,80 mm**), Espalha (**53,0 mm**), Ponte do Liberdade (**33,60 mm**) e Aldeia dos Patos (**19,40 mm**).

O **Gráfico 3**, ao lado, apresenta o acumulado de chuva do início de março (01/04/2022 – 00h00min) a (24/05/2022 – até as 10h00min) para efeito de comparação de acordo com as médias climatológicas, onde os maiores acumulados foram em Mâncio Lima (**241,40 mm**), Manoel Urbano (**139,0 mm**), Xapuri (**121,0 mm**), Marechal Thaumaturgo (**102,60 mm**), Tarauacá (**101,0 mm**), Porto Acre (**88,80 mm**), Feijó (**86,80 mm**), Assis Brasil (**80,20 mm**), Santa Rosa do Purus (**45,40 mm**), Brasileia (**42,40 mm**), Jordão (**39,0 mm**), Rio Branco (**15,60 mm**) e Capixaba (**8,60 mm**).



Rede Hidrometeorológica do Estado do Acre

Os dados ANA/ CPRM são disponibilizados no horário de Brasília. Sem considerar o horário de verão.

Gráfico 3 - Acumulado de precipitação para o Estado do Acre

