

| Tabela 1 - Previsões regionais | | | | |
|--------------------------------|------------|----------|-------|--|
| | Temp. (°C) | UR (%) | Vento | CONDIÇÃO DO TEMPO |
| CIDADE | MAX/ MIN | MAX/ MIN | DIR. | |
| Rio Branco | 30/22 | 100/55 | SE | Céu parcialmente nublado a nublado com pancadas de chuva e trovoadas isoladas. |
| Brasiléia | 31/21 | 100/55 | SE | Céu parcialmente nublado a nublado com pancadas de chuva e trovoadas isoladas. |
| Sena Madureira | 29/22 | 100/55 | SE | Céu parcialmente nublado a nublado com pancadas de chuva e trovoadas isoladas. |
| Tarauacá | 31/22 | 100/60 | SE | Céu nublado com pancadas de chuva e trovoadas. |
| Cruzeiro do Sul | 31/22 | 100/60 | SE | Céu nublado com pancadas de chuva e trovoadas. |
| Marechal Thaumaturgo | 31/22 | 100/60 | SE | Céu nublado com pancadas de chuva e trovoadas. |

Fonte: CENSIPAM.

AVISO METEOROLÓGICO

Aviso de Chuvas Intensas



Grau de severidade: **Perigo Potencial**

Início: 12/05/2022 10h00min

Fim: 13/05/2022 10h00min

INMET publica aviso iniciando em:
12/05/2022 10:00. Chuva entre 20 e 30 mm/h ou até 50 mm/dia, ventos intensos (40-60 km/h).

Fonte: INMET.

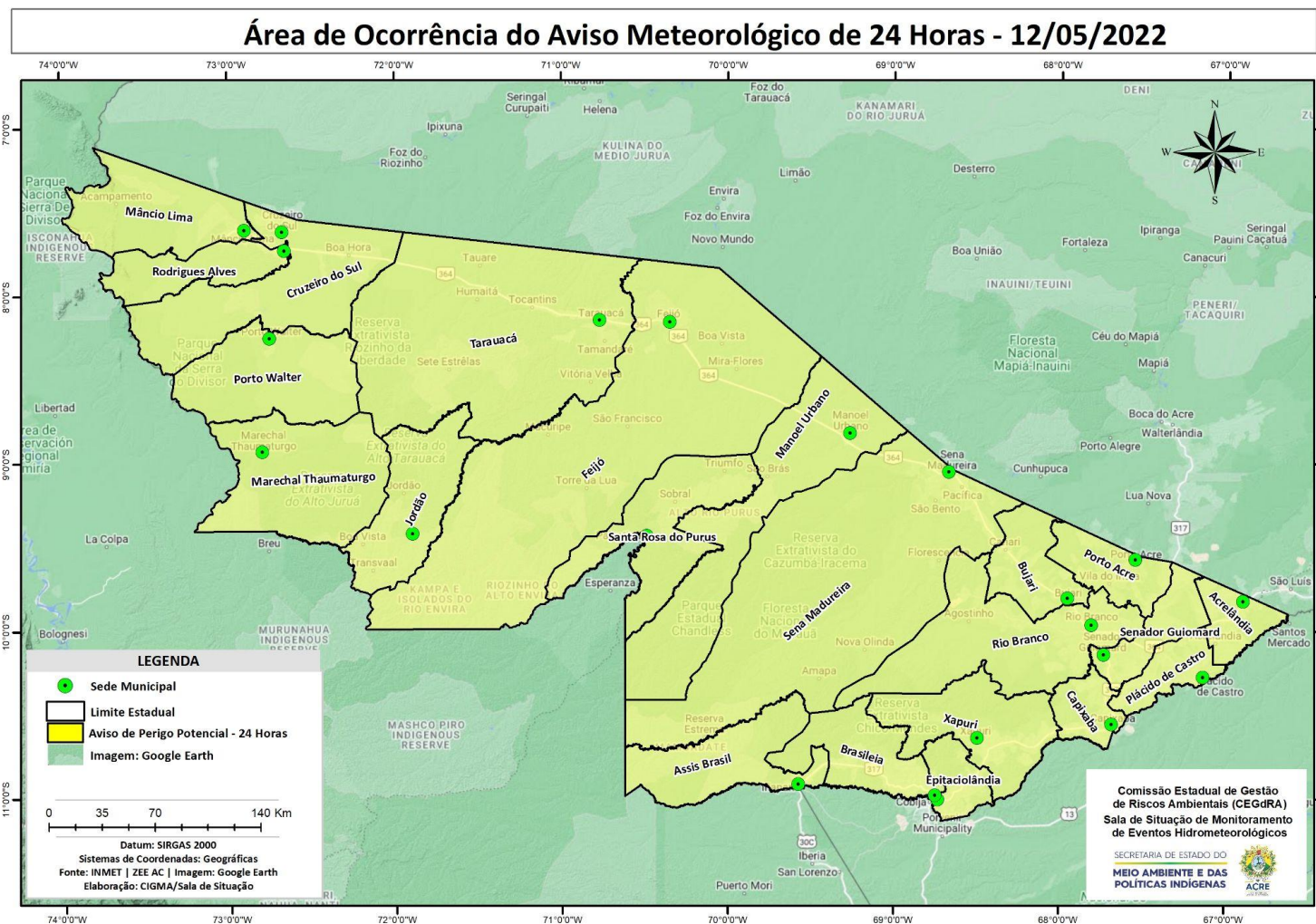
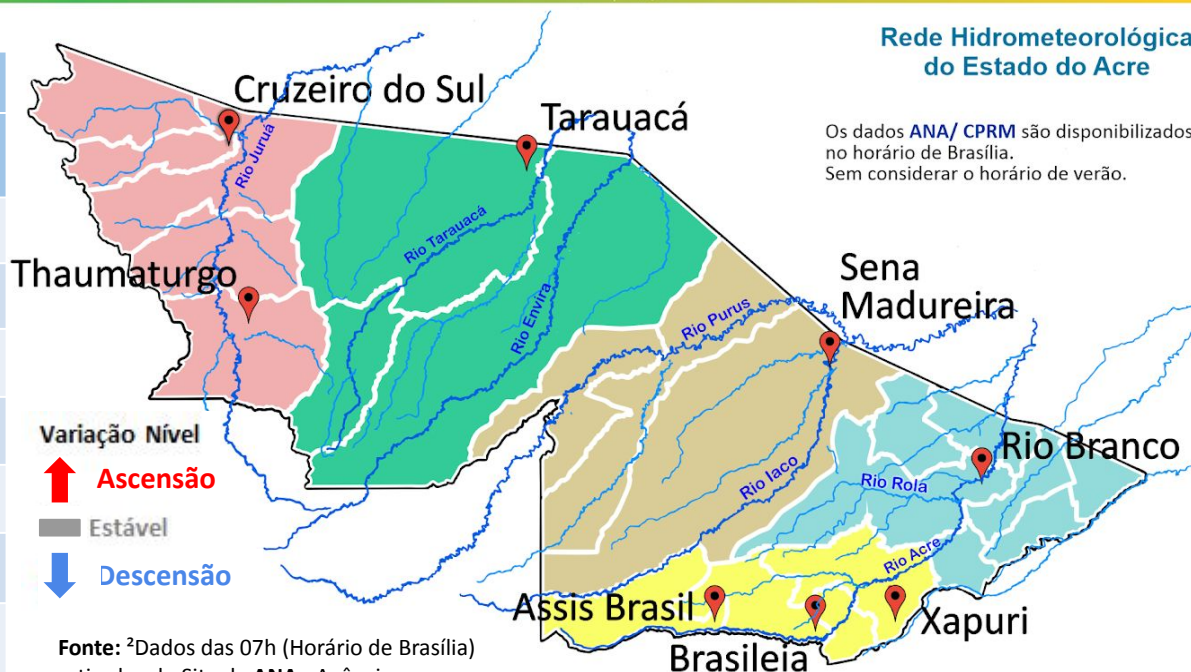


Tabela 2 - Nível dos Rios

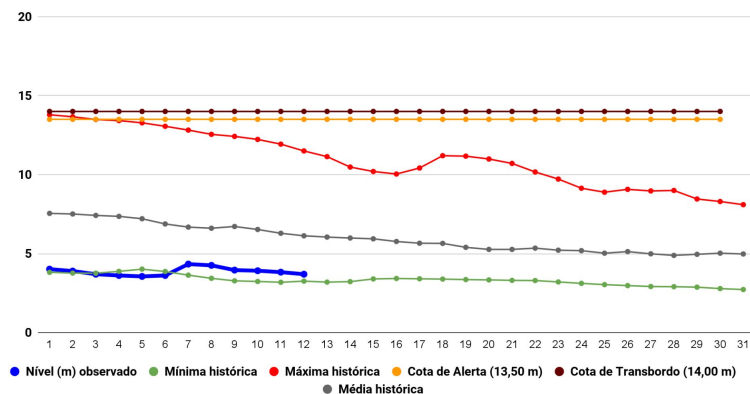
| Localização | Cota de Estiagem Alerta Alerta Máx. | Leitura do Dia ² Anterior/Atual | |
|-------------------------------|---------------------------------------|--|---|
| Rio Acre – Assis Brasil | 4,00 3,50 | 2,80 3,32 | ↑ |
| Rio Acre – Brasileia | 4,00 3,50 | 2,17 2,53 | ↑ |
| Rio Acre – Rio Branco | 3,00 2,69 | 3,83 ¹ 3,70 ¹ | ↓ |
| Rio Iaco – Sena Madureira | 2,20 2,00 | 3,91 3,85 | ↓ |
| Rio Purus – Manoel Urbano | 2,50 2,00 | 5,45 5,29 | ↓ |
| Rio Tarauacá – Tarauacá | 2,20 2,00 | 4,49 4,83 | ↓ |
| Rio Juruá – Cruzeiro do Sul | 2,30 2,00 | SL SL | |
| Rio Abunã – Plácido de Castro | 2,20 2,00 | 4,89 4,81 | ↓ |



Fonte: ²Dados das 07h (Horário de Brasília) retirados do Site da ANA - Agência Nacional de Águas e CPRM - Serviço Geológico do Brasil.

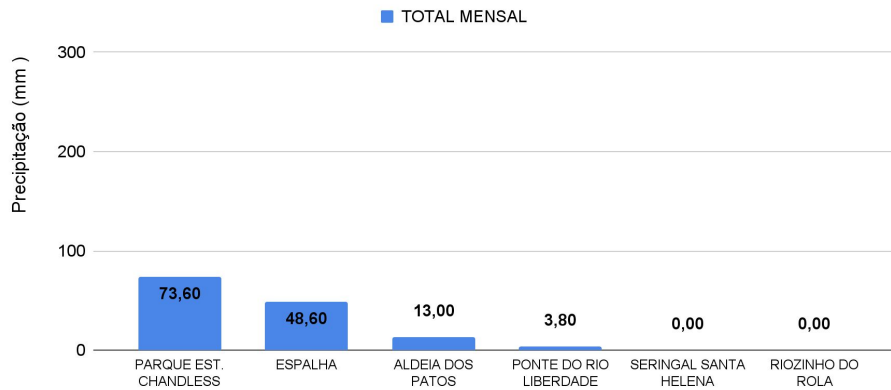
Legenda: ¹Dados das Defesas Civas municipais (06h - Horário Local).³ Dado ANA (7h30m - Horário Brasília).

Gráfico 1 - Tendência do Nível do Rio Acre (Rio Branco) MAIO 2022



Na leitura de hoje (12/05/2022), de acordo com a Tabela 2, as plataformas registraram redução de nível na leitura das 07h00min, exceto Assis Brasil e Brasileia. No gráfico 1, o Rio Acre em Rio Branco apresenta nível de **3,70 m (linha azul)** mostrando-se bem abaixo da média histórica de **6,13 m (linha cinza)** para o mesmo dia do ano.

Gráfico 2 - Acumulado de precipitação para o Estado do Acre



O **Gráfico 2**, acima, apresenta o acumulado de chuva do início de março (01/04/2022 – 00h00min) a (12/05/2022 – até as 10h00min), em Parque Estadual Chandless (**73,60 mm**), Espalha (**48,60 mm**), Aldeia dos Patos (**13,0 mm**) e Ponte do Liberdade (**3,80 mm**).

O **Gráfico 3**, ao lado, apresenta o acumulado de chuva do início de março (01/04/2022 – 00h00min) a (12/05/2022 – até as 10h00min) para efeito de comparação de acordo com as médias climatológicas, onde os maiores acumulados foram em Manoel Urbano (**110,40 mm**), Mâncio Lima (**80,40 mm**), Porto Acre (**67,60 mm**), Tarauacá (**60,60 mm**), Feijó (**59,80 mm**), Brasiléia (**28,0 mm**), Jordão (**25,40 mm**), Santa Rosa do Purus (**20,40 mm**), Rio Branco (**14,80 mm**), Assis Brasil (**14,60 mm**), Xapuri (**11,40 mm**) e Capixaba (**8,60 mm**).

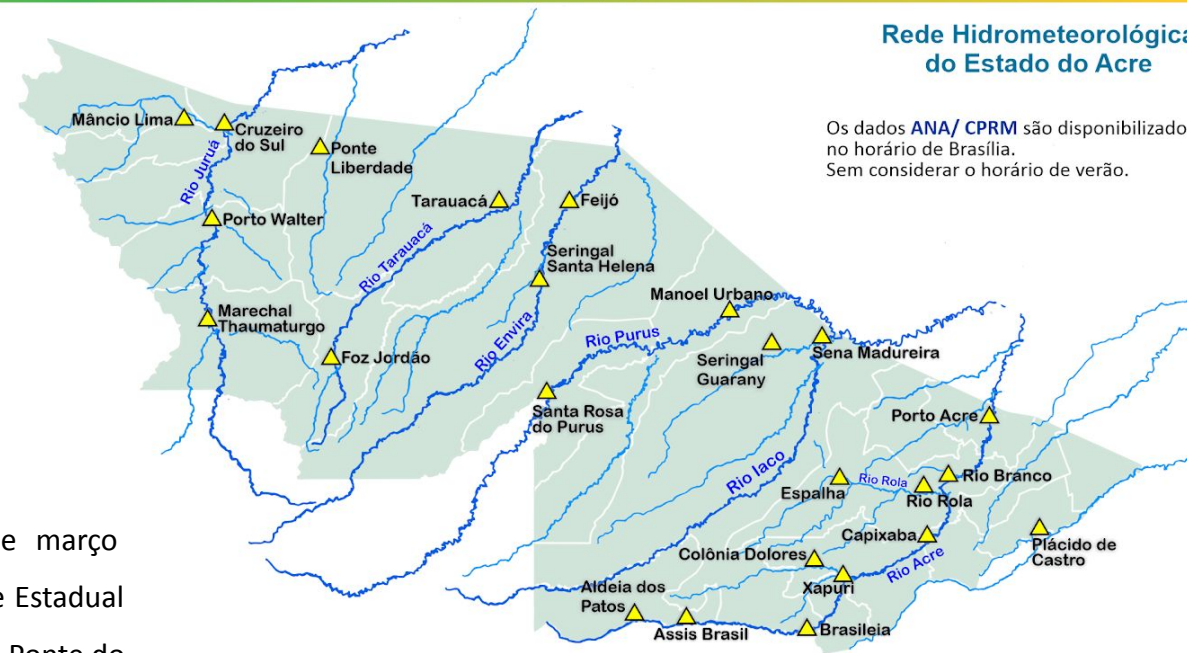
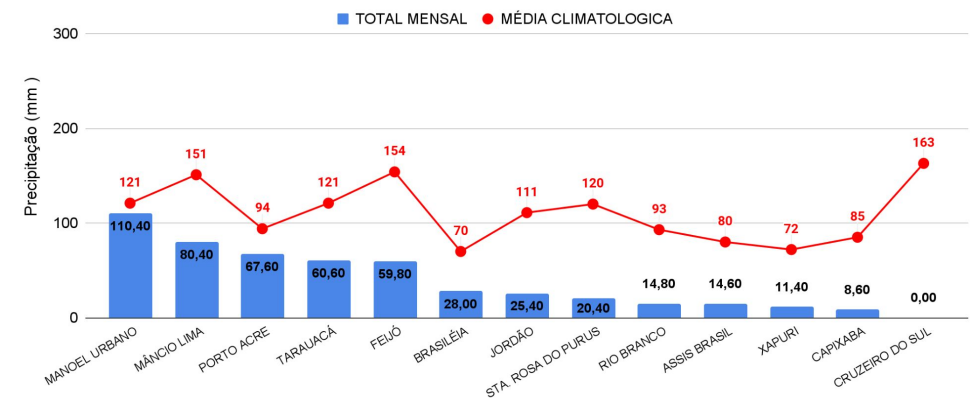


Gráfico 3 - Acumulado de precipitação para o Estado do Acre



A figura ao lado mostra a distribuição e quantificação da estimativa de chuva acumulada em 24 horas no estado. As cores menos intensas (amarelo ao laranja) representam os menores acumulados de chuva, e as cores mais intensas (vermelho ao roxo) representam maiores acumulados de chuvas, portanto, chuvas mais intensas.

Estimativa de precipitação acumulada referente ao período de 12 GMT do dia 11/05 a 12 GMT de 12/05/2022

Bacia do Juruá: apresentou chuvas com acumulados de 20mm até 40mm, na região do Cruzeiro do Sul, na área de influência do Rio Amônia, Mõa e Rio Juruá.

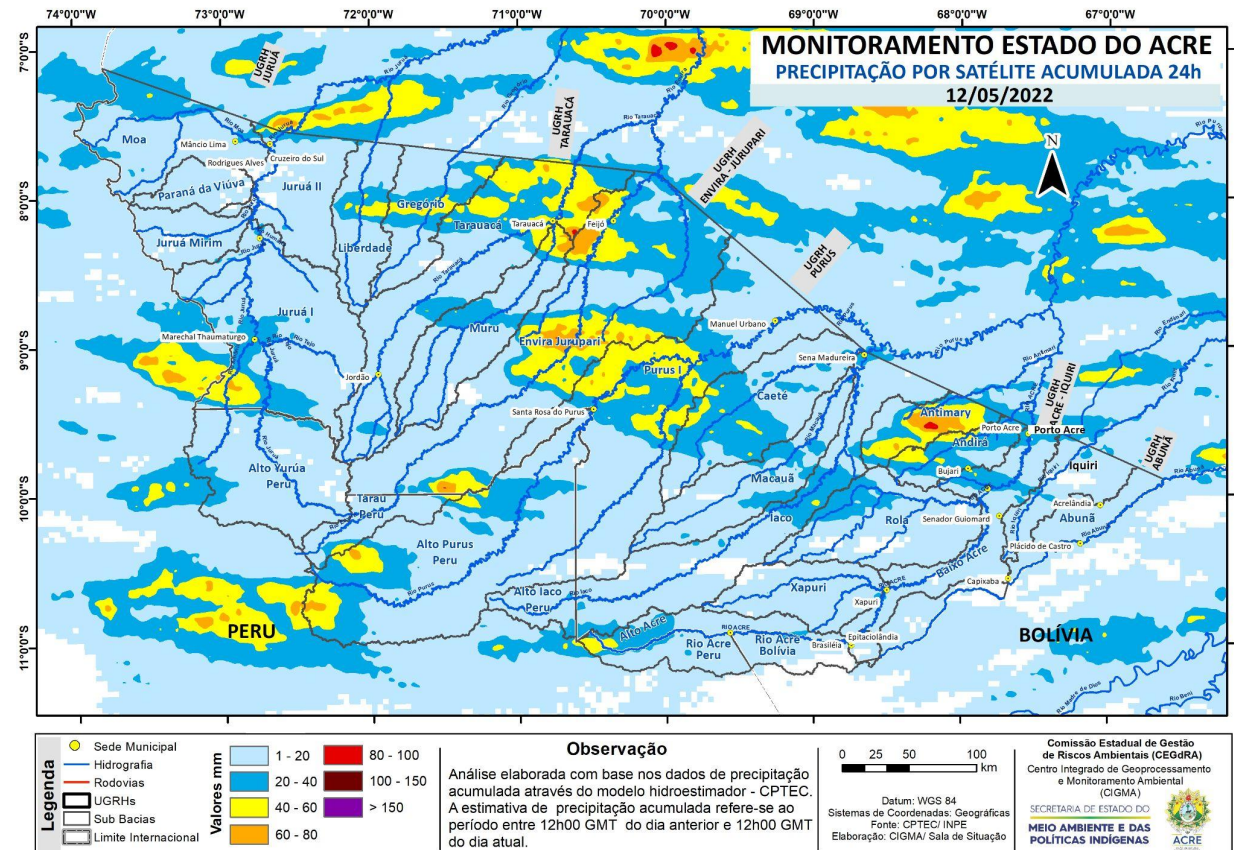
Bacia do Tarauacá e Envira: chuva acumulada de 20 mm até 80 mm a montante de Tarauacá e Feijó, na área de influência do Rio Jordão, Rio Muru, Rio Tarauacá e Envira.

Bacia do Purus: apresentou chuvas com acumulados de 20 mm até 60 mm, em Santa Rosa do Purus, Manoel Urbano e Sena Madureira, na área de influência no Rio Caeté, Macauã, Iaco e Purus.

Bacia do Rio Acre: apresentou chuvas com acumulados de 20 mm até 100 mm, na região do Antimary, Xapuri e Rola, na área de influência do Rio Acre, Riozinho do Rola, Rio Espalha e Riozinho do Andirá.

Bacia do Rio Abunã: apresentou chuvas com acumulados de até 20 mm, na região a montante de Acrelândia, na área de influência do Rio Iquiri.

Estimativa de precipitação acumulada referente ao período de 12 GMT do dia 11/05 a 12 GMT de 12/05/2022



Fonte: http://sigma.cptec.inpe.br/prec_sat/#