

PREVISÃO DO TEMPO

11/05/2022 - Nº 083

A Divisão de Meteorologia do Sistema de Proteção da Amazônia informa que o fluxo de umidade se intensifica sobre o Acre e aumenta as condições de chuva em todo o estado nesta quarta-feira. A previsão para este dia é de céu nublado em todas as áreas, com sol aparecendo sempre entre muitas nuvens e muito mormaço. Entre a tarde e à noite ocorrem pancadas de chuva com trovoadas em todo o estado.

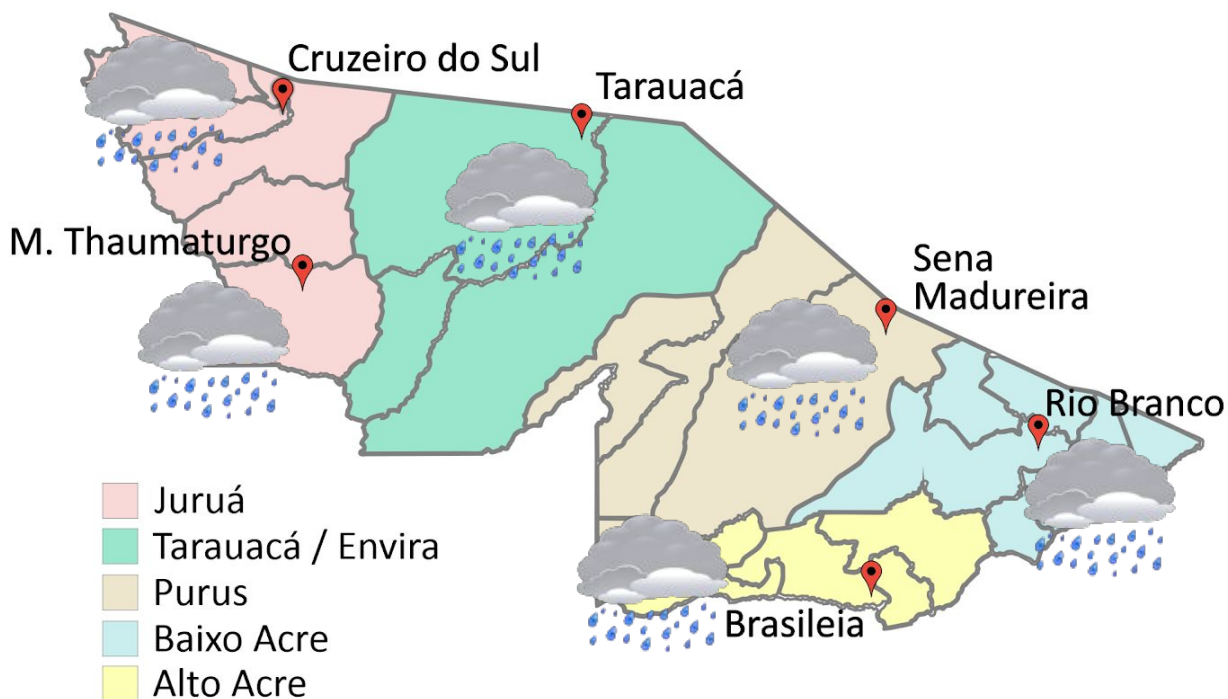


Tabela 1 - Previsões regionais

CIDADE	Temp. (°C)	UR (%)	Vento	CONDIÇÃO DO TEMPO
	MAX/ MIN	MAX/ MIN	DIR.	
Rio Branco	30/22	100/60	E - SE	Céu nublado com pancadas de chuva e trovoadas.
Brasileia	31/21	100/60	E - SE	Céu nublado com pancadas de chuva e trovoadas.
Sena Madureira	29/22	100/60	E - SE	Céu nublado com pancadas de chuva e trovoadas.
Tarauacá	32/22	100/60	E - SE	Céu nublado com pancadas de chuva e trovoadas.
Cruzeiro do Sul	32/21	100/60	E - SE	Céu nublado com pancadas de chuva e trovoadas.
Marechal Thaumaturgo	32/21	100/60	E - SE	Céu nublado com pancadas de chuva e trovoadas.

Fonte: CENSIPAM.

FONTE:
 Ministério da Defesa
 Sistema de Proteção da Amazônia
 Centro Regional de Porto Velho
 Divisão de Meteorologia e Climatologia - DIVMET

SALA DE SITUAÇÃO
 DE MONITORAMENTO HIDROMETEOROLÓGICO

CIGMA
 CENTRO INTEGRADO
 DE GEOPROCESSAMENTO
 E MONITORAMENTO AMBIENTAL

SECRETARIA DE ESTADO DO
**MEIO AMBIENTE E DAS
 POLÍTICAS INDÍGENAS**



AVISO METEOROLÓGICO

Aviso de Chuvas Intensas



Grau de severidade: **Perigo Potencial**

Início: 11/05/2022 10h10min

Fim: 12/05/2022 10h00min

INMET publica aviso iniciando em:
11/05/2022 10:10. Chuva entre 20 e 30 mm/h ou até 50 mm/dia, ventos intensos (40-60 km/h).

Fonte: INMET.

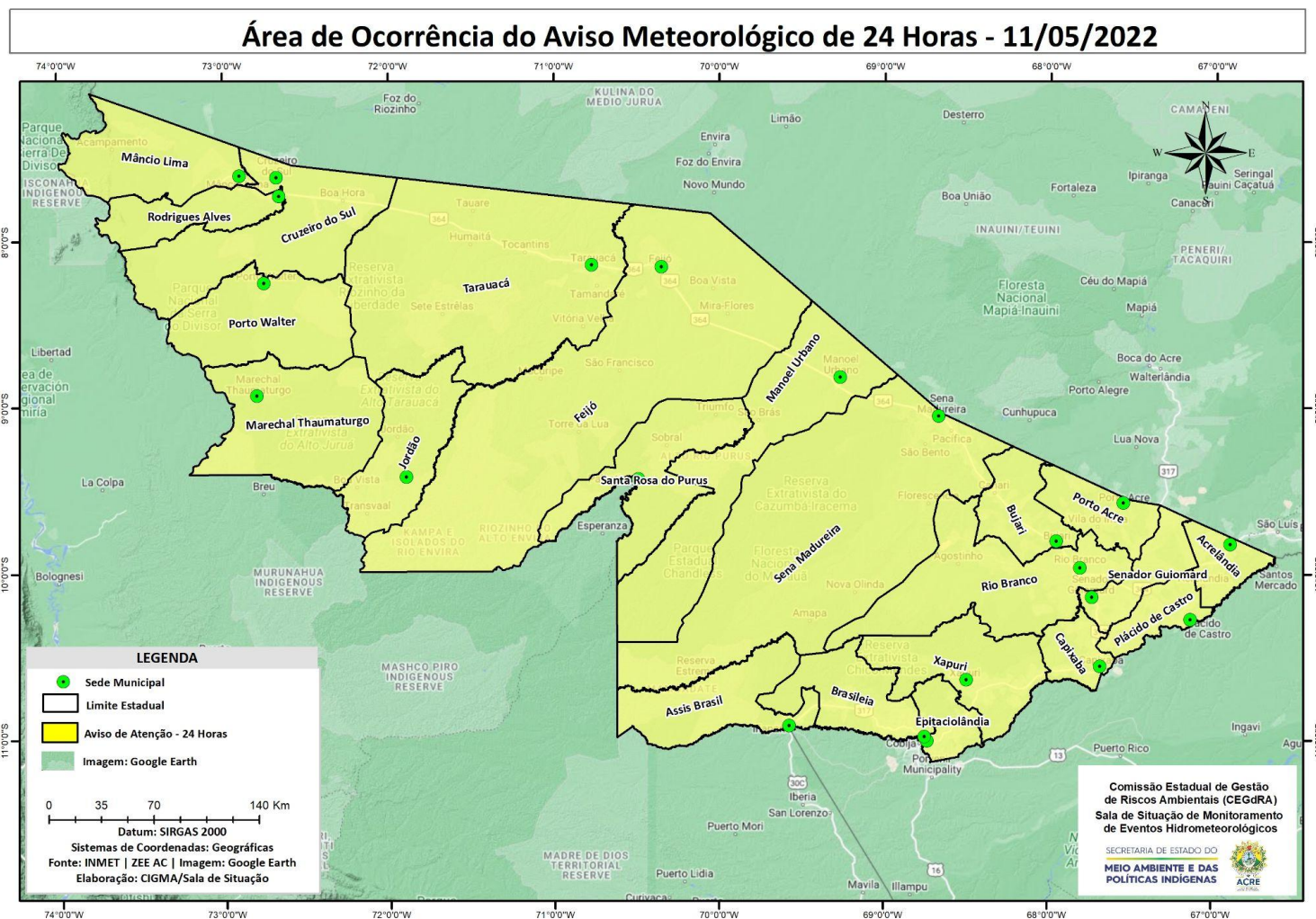
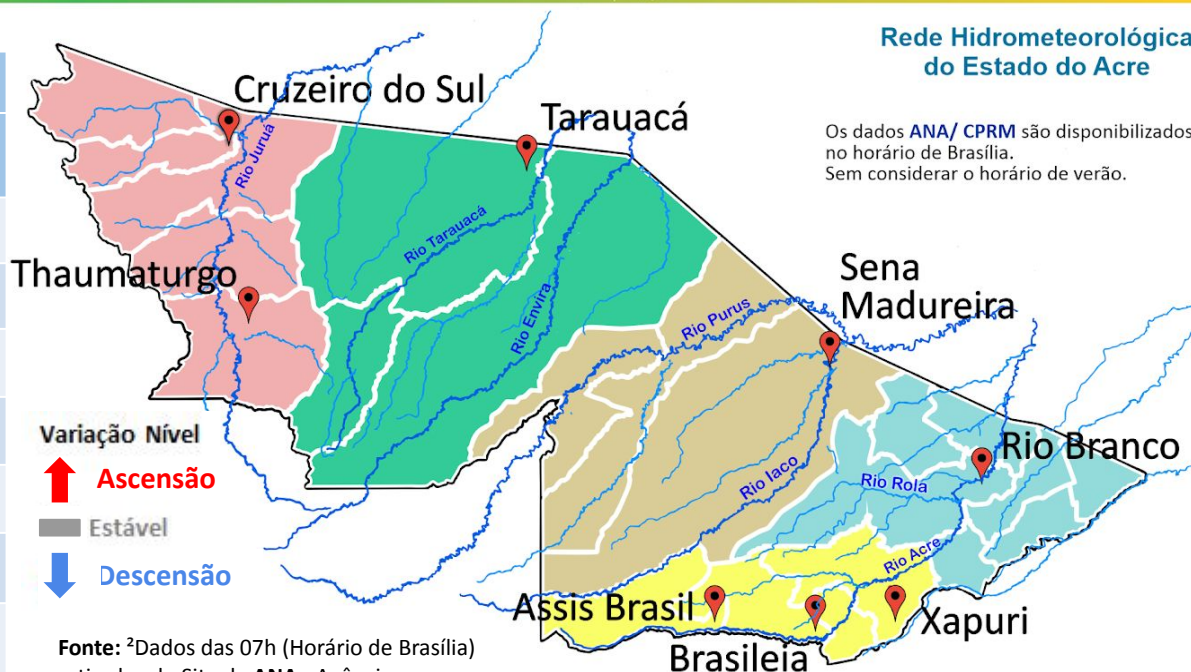


Tabela 2 - Nível dos Rios

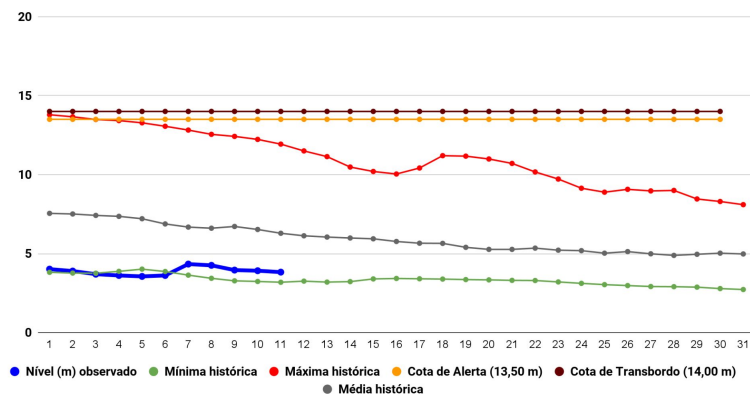
Localização	Cota de Estiagem Alerta Alerta Máx.	Leitura do Dia ² Anterior/Atual	
Rio Acre – Assis Brasil	4,00 3,50	2,81 2,80	↓
Rio Acre – Brasileia	4,00 3,50	2,21 2,17	↓
Rio Acre – Rio Branco	3,00 2,69	3,92 ¹ 3,83 ¹	↓
Rio Iaco – Sena Madureira	2,20 2,00	3,97 3,91	↓
Rio Purus – Manoel Urbano	2,50 2,00	5,50 5,45	↓
Rio Tarauacá – Tarauacá	2,20 2,00	4,38 4,49	↑
Rio Juruá – Cruzeiro do Sul	2,30 2,00	SL SL	
Rio Abunã – Plácido de Castro	2,20 2,00	4,96 4,89	↓



Fonte: ²Dados das 07h (Horário de Brasília) retirados do Site da ANA - Agência Nacional de Águas e CPRM - Serviço Geológico do Brasil.

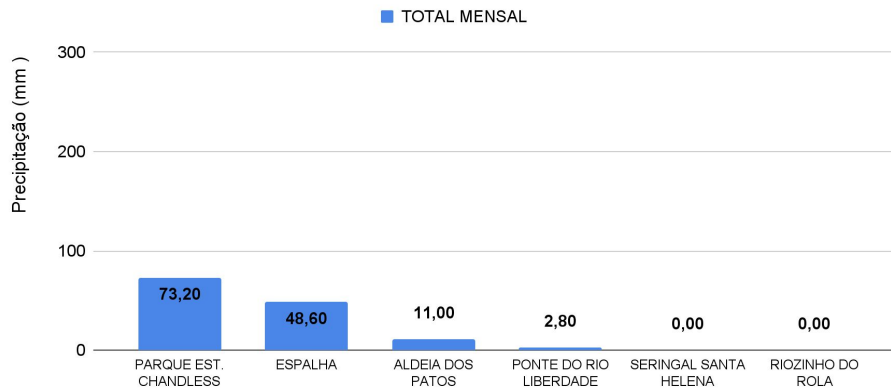
Legenda: ¹Dados das Defesas Cíveis municipais (06h - Horário Local).³ Dado ANA (7h30m - Horário Brasília).

Gráfico 1 - Tendência do Nível do Rio Acre (Rio Branco) MAIO 2022



Na leitura de hoje (10/05/2022), de acordo com a Tabela 2, as plataformas registraram redução de nível na leitura das 07h00min, exceto Tarauacá. No gráfico 1, o Rio Acre em Rio Branco apresenta nível de **3,83 m (linha azul)** mostrando-se bem abaixo da média histórica de **6,29 m (linha cinza)** para o mesmo dia do ano.

Gráfico 2 - Acumulado de precipitação para o Estado do Acre



O **Gráfico 2**, acima, apresenta o acumulado de chuva do início de março (01/04/2022 – 00h00min) a (11/05/2022 – até as 10h00min), em Parque Estadual Chandless (**73,20 mm**), Espalha (**48,60 mm**) e Aldeia dos Patos (**11,0 mm**).

O **Gráfico 3**, ao lado, apresenta o acumulado de chuva do início de março (01/04/2022 – 00h00min) a (11/05/2022 – até as 10h00min) para efeito de comparação de acordo com as médias climatológicas, onde os maiores acumulados foram em Manoel Urbano (**107,20 mm**), Mâncio Lima (**54,60 mm**), Feijó (**39,20 mm**), Porto Acre (**32,0 mm**), Brasiléia (**28,0 mm**), Jordão (**20,60 mm**), Tarauacá (**20,40 mm**), Santa Rosa do Purus (**16,40 mm**), Rio Branco (**13,80 mm**), Assis Brasil (**13,40 mm**), Xapuri (**10,0 mm**) e Capixaba (**1,0 mm**).

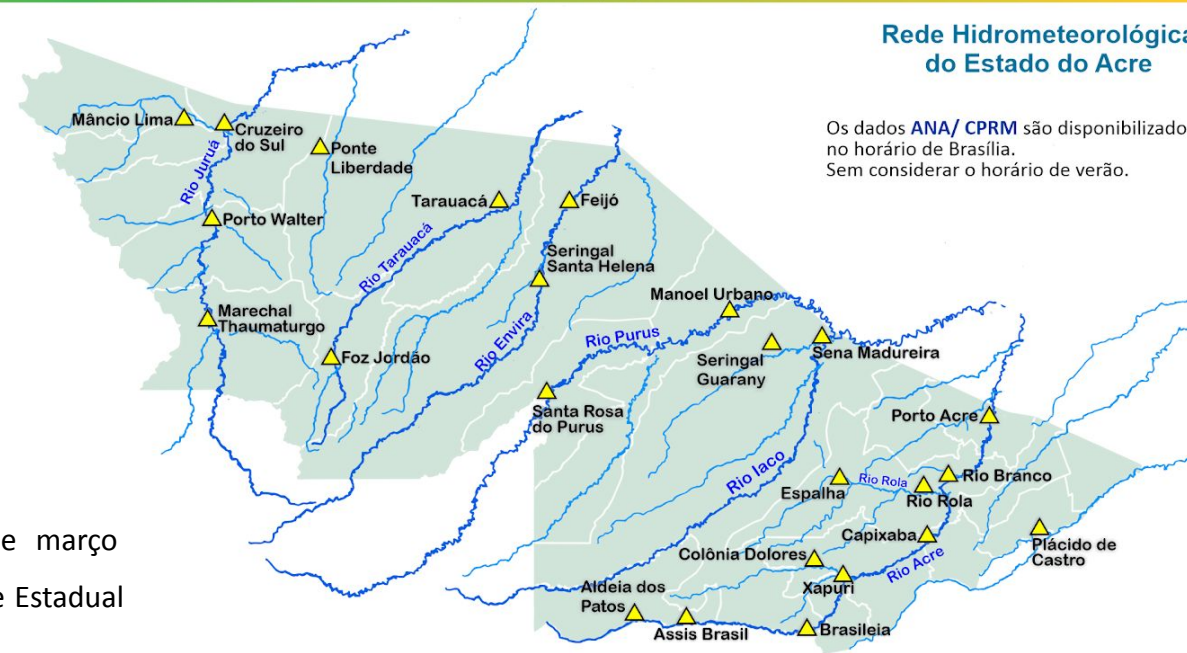
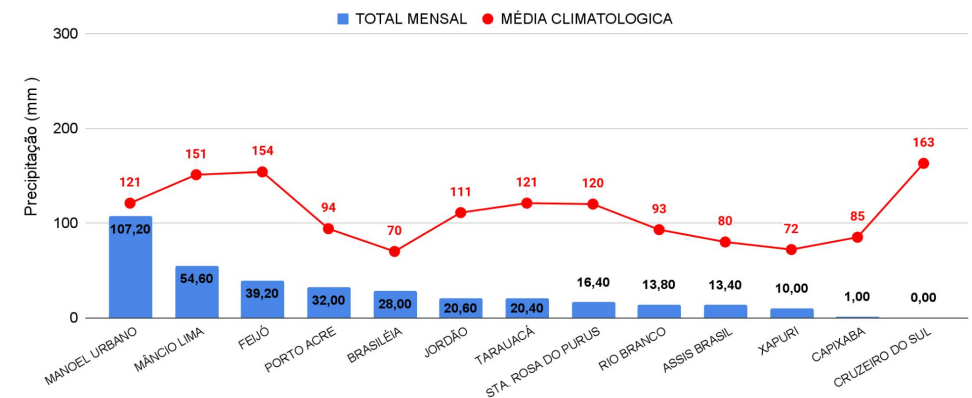


Gráfico 3 - Acumulado de precipitação para o Estado do Acre



A figura ao lado mostra a distribuição e quantificação da estimativa de chuva acumulada em 24 horas no estado. As cores menos intensas (amarelo ao laranja) representam os menores acumulados de chuva, e as cores mais intensas (vermelho ao roxo) representam maiores acumulados de chuvas, portanto, chuvas mais intensas.

Bacia do Juruá: apresentou chuvas com acumulados de 20mm até 40mm, na região do Cruzeiro do Sul, na área de influência do Rio Amônia, Môa e Rio Juruá.

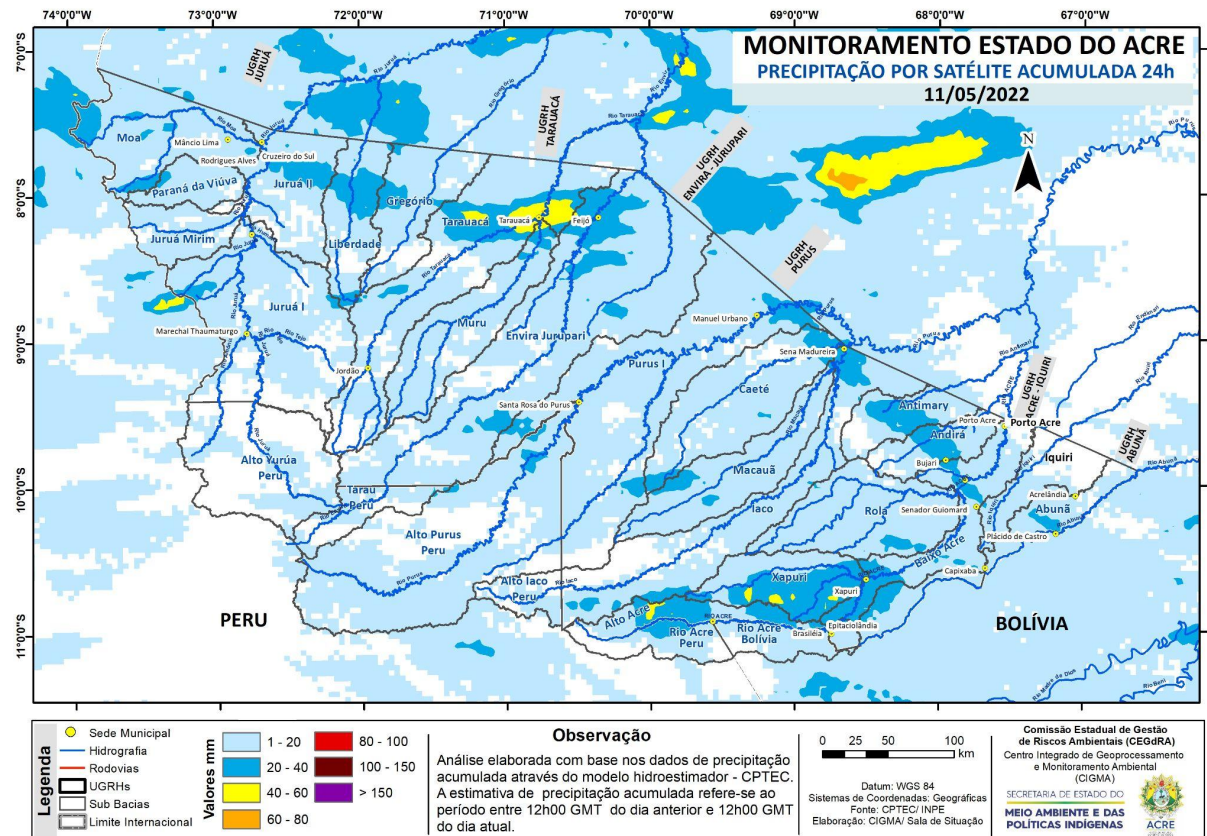
Bacia do Tarauacá e Envira: chuva acumulada de 20 mm até 60 mm a montante de Tarauacá e Feijó, na área de influência do Rio Jordão, Rio Muru, Rio Tarauacá e Envira.

Bacia do Purus: apresentou chuvas com acumulados de 20mm até 40 mm, em Santa Rosa do Purus, Manoel Urbano e Sena Madureira, na área de influência no Rio Caeté, Macauã, Iaco e Purus.

Bacia do Rio Acre: apresentou chuvas com acumulados de 20mm até 60mm, na região do Antimary, Xapuri e Rola, na área de influência do Rio Acre, Riozinho do Rola, Rio Espalha e Riozinho do Andirá.

Bacia do Rio Abunã: apresentou chuvas com acumulados de até 40 mm, na região a jusante de Acrelândia, na área de influência do Rio Iquiri.

Estimativa de precipitação acumulada referente ao período de 12 GMT do dia 10/05 a 12 GMT de 11/05/2022



Fonte: http://sigma.cptec.inpe.br/prec_sat/#