

PREVISÃO DO TEMPO

10/05/2022 - Nº 082

A Divisão de Meteorologia do Sistema de Proteção da Amazônia informa que terça-feira de sol e calor em todo o Acre. A previsão para este dia é de céu parcialmente nublado a nublado e com pancadas isoladas de chuva e trovoadas à tarde nas cidades do oeste acreano. Já na capital e demais regiões do Acre o dia será de céu claro a parcialmente nublado, mas também com pancadas isoladas de chuva e trovoadas durante a tarde.

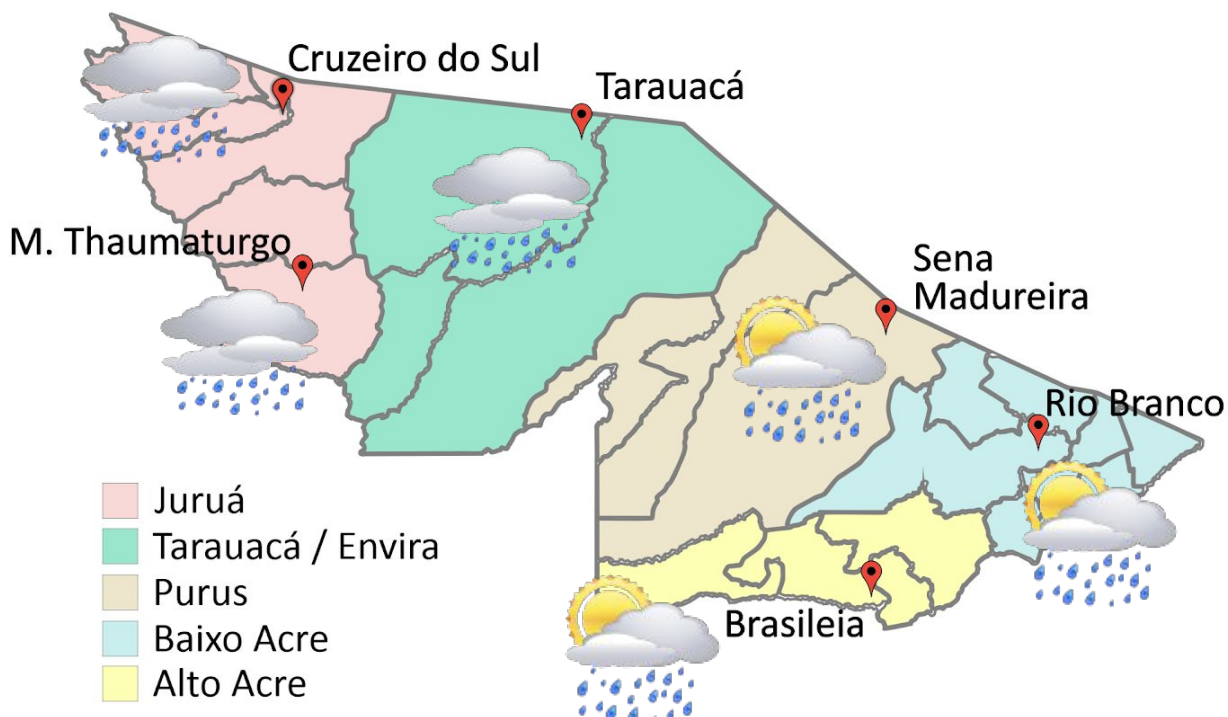


Tabela 1 - Previsões regionais

CIDADE	Temp. (°C)	UR (%)	Vento	CONDIÇÃO DO TEMPO
	MAX/MIN	MAX/MIN	DIR.	
Rio Branco	32/21	95/45	E - SE	Céu claro a parcialmente nublado com pancadas de chuva e trovoadas isoladas.
Brasileia	33/22	95/45	E - SE	Céu claro a parcialmente nublado com pancadas de chuva e trovoadas isoladas.
Sena Madureira	31/21	95/45	E - SE	Céu claro a parcialmente nublado com pancadas de chuva e trovoadas isoladas.
Tarauacá	33/22	95/50	NE - SE	Céu parcialmente nublado a nublado com pancadas de chuva e trovoadas isoladas.
Cruzeiro do Sul	33/21	95/50	NE - SE	Céu parcialmente nublado a nublado com pancadas de chuva e trovoadas isoladas.
Marechal Thaumaturgo	33/21	95/50	NE - SE	Céu parcialmente nublado a nublado com pancadas de chuva e trovoadas isoladas.

Fonte: CENSIPAM.

AVISO METEOROLÓGICO

Aviso de Chuvas Intensas



Grau de severidade: **Perigo Potencial**

Início: 10/05/2022 09h52min

Fim: 11/05/2022 10h00min

INMET publica aviso Iniciando em:
10/05/2022 09:52. Chuva entre 20 e 30
mm/h ou até 50 mm/dia, ventos
intensos (40-60 km/h).

Fonte: INMET.

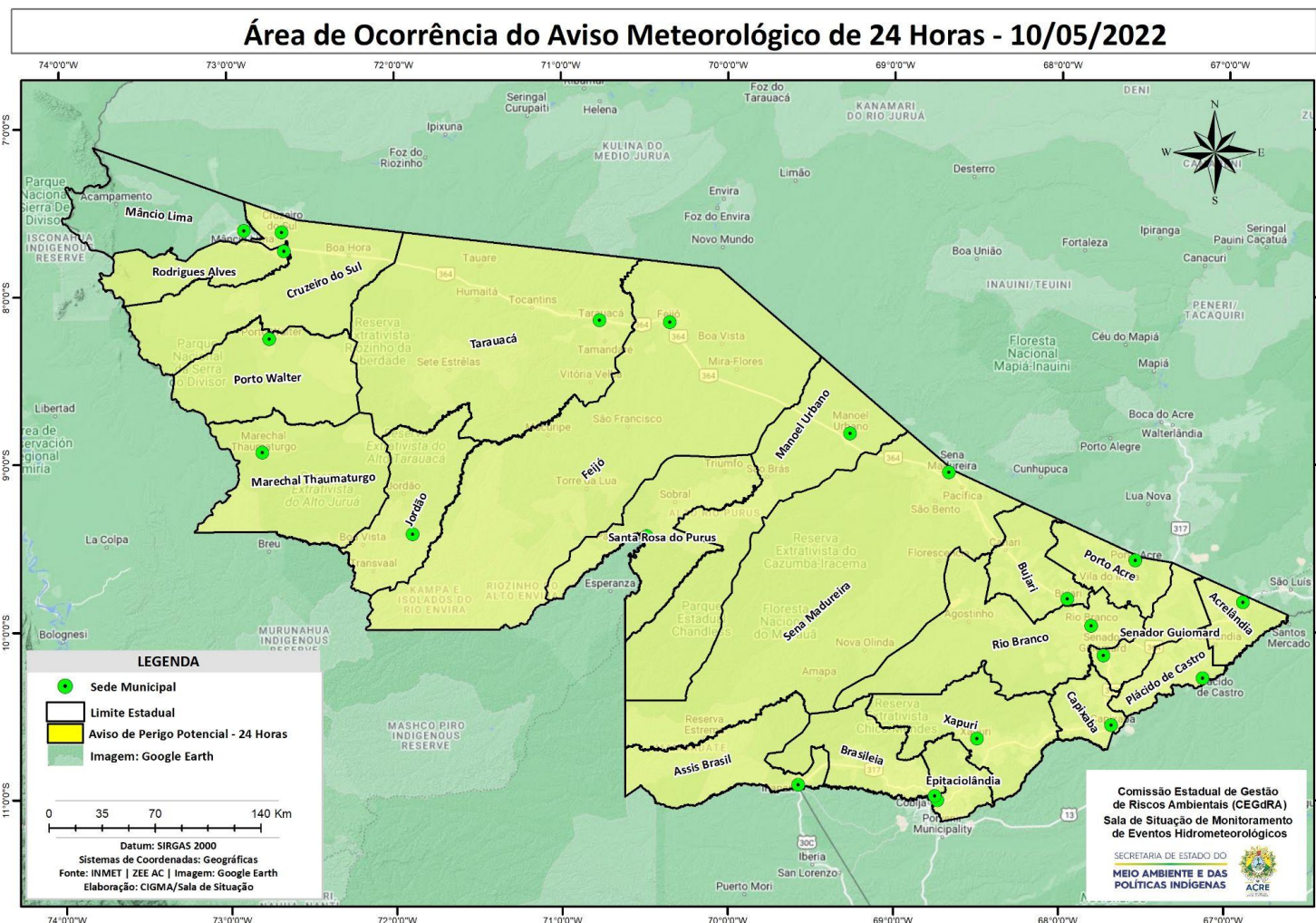
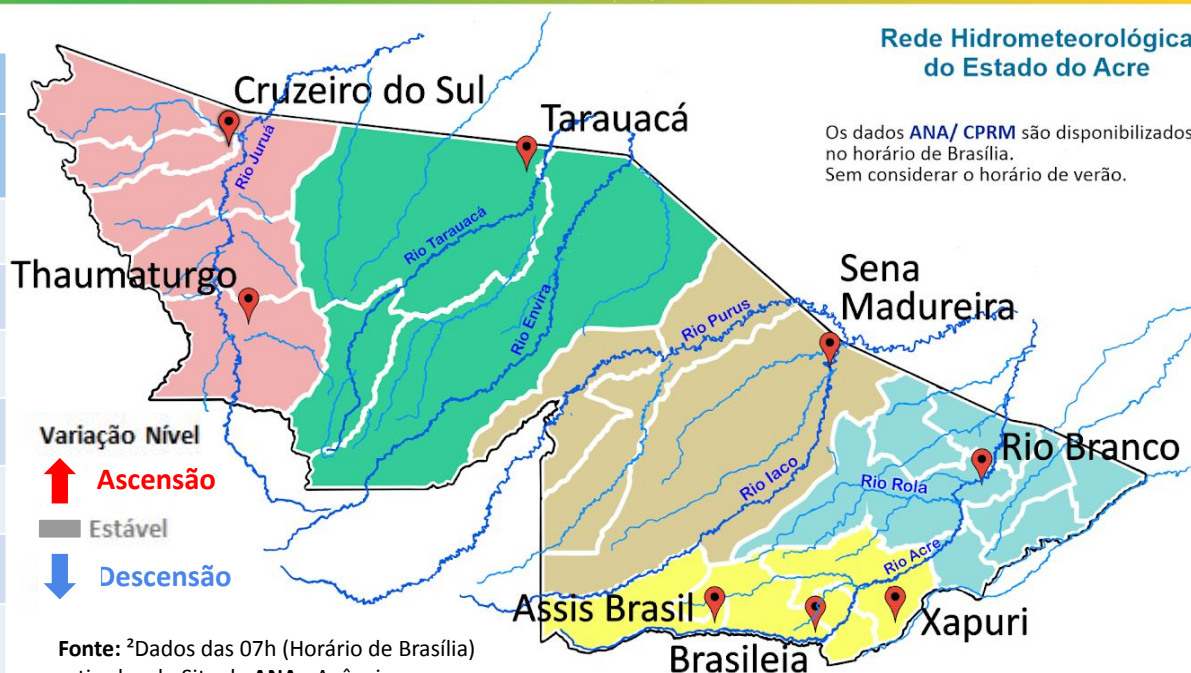


Tabela 2 - Nível dos Rios

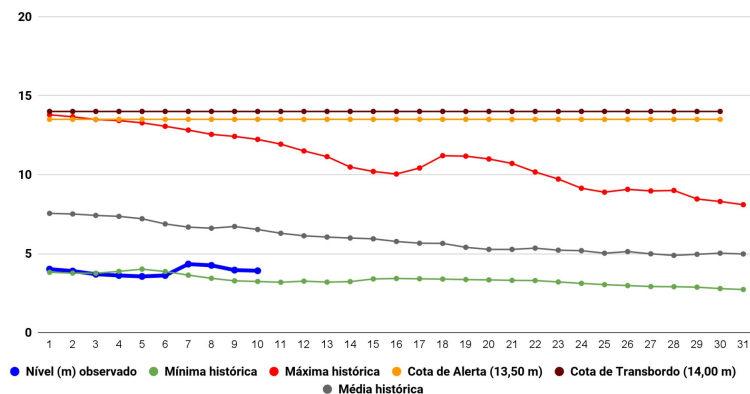
Localização	Cota de Estiagem Alerta Alerta Máx.	Leitura do Dia ² Anterior/Atual	
Rio Acre – Assis Brasil	4,00 3,50	2,83 2,81	↓
Rio Acre – Brasileia	4,00 3,50	2,39 2,21	↓
Rio Acre – Rio Branco	3,00 2,69	3,96 ¹ 3,92 ¹	↓
Rio Iaco – Sena Madureira	2,20 2,00	4,27 3,97	↓
Rio Purus – Manoel Urbano	2,50 2,00	5,48 5,50	↑
Rio Tarauacá – Tarauacá	2,20 2,00	4,51 4,38	↓
Rio Juruá – Cruzeiro do Sul	2,30 2,00	SL SL	
Rio Abunã – Plácido de Castro	2,20 2,00	5,03 4,96	↓



Fonte: ²Dados das 07h (Horário de Brasília) retirados do Site da ANA - Agência Nacional de Águas e CPRM - Serviço Geológico do Brasil.

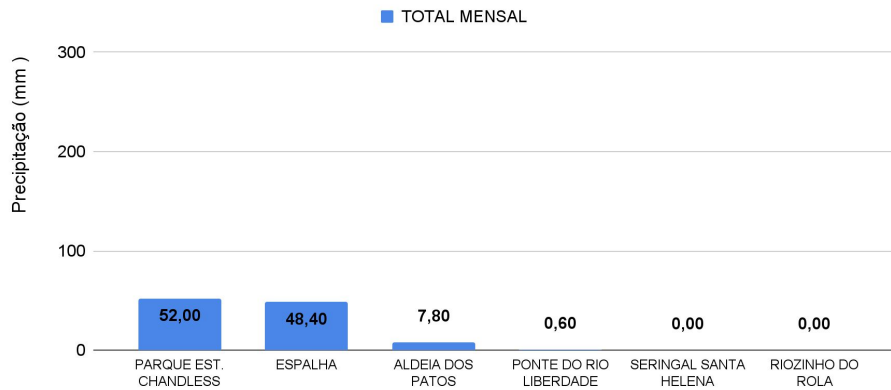
Legenda: ¹Dados das Defesas Civas municipais (06h - Horário Local).³ Dado ANA (7h30m - Horário Brasília).

Gráfico 1 - Tendência do Nível do Rio Acre (Rio Branco) MAIO 2022



Na leitura de hoje (10/05/2022), de acordo com a Tabela 2, as plataformas registraram redução de nível na leitura das 07h00min, exceto Manoel Urbano. No gráfico 1, o Rio Acre em Rio Branco apresenta nível de **3,92 m (linha azul)** mostrando-se bem abaixo da média histórica de **6,53 m (linha cinza)** para o mesmo dia do ano.

Gráfico 2 - Acumulado de precipitação para o Estado do Acre



O **Gráfico 2**, acima, apresenta o acumulado de chuva do início de março (01/04/2022 – 00h00min) a (10/05/2022 – até as 10h00min), em Parque Estadual Chandless (**52,0 mm**), Espalha (**48,40 mm**) e Aldeia dos Patos (**7,80 mm**).

O **Gráfico 3**, ao lado, apresenta o acumulado de chuva do início de março (01/04/2022 – 00h00min) a (10/05/2022 – até as 10h00min) para efeito de comparação de acordo com as médias climatológicas, onde os maiores acumulados foram em Manoel Urbano (**107,0 mm**), Mâncio Lima (**39,40 mm**), Porto Acre (**32,0 mm**), Feijó (**22,0 mm**), Jordão (**20,40 mm**), Tarauacá (**19,60 mm**), Brasiléia (**17,40 mm**), Rio Branco (**13,80 mm**), Xapuri (**10,0 mm**), Assis Brasil (**8,60 mm**), Santa Rosa do Purus (**3,80 mm**) e Capixaba (**1,0 mm**).

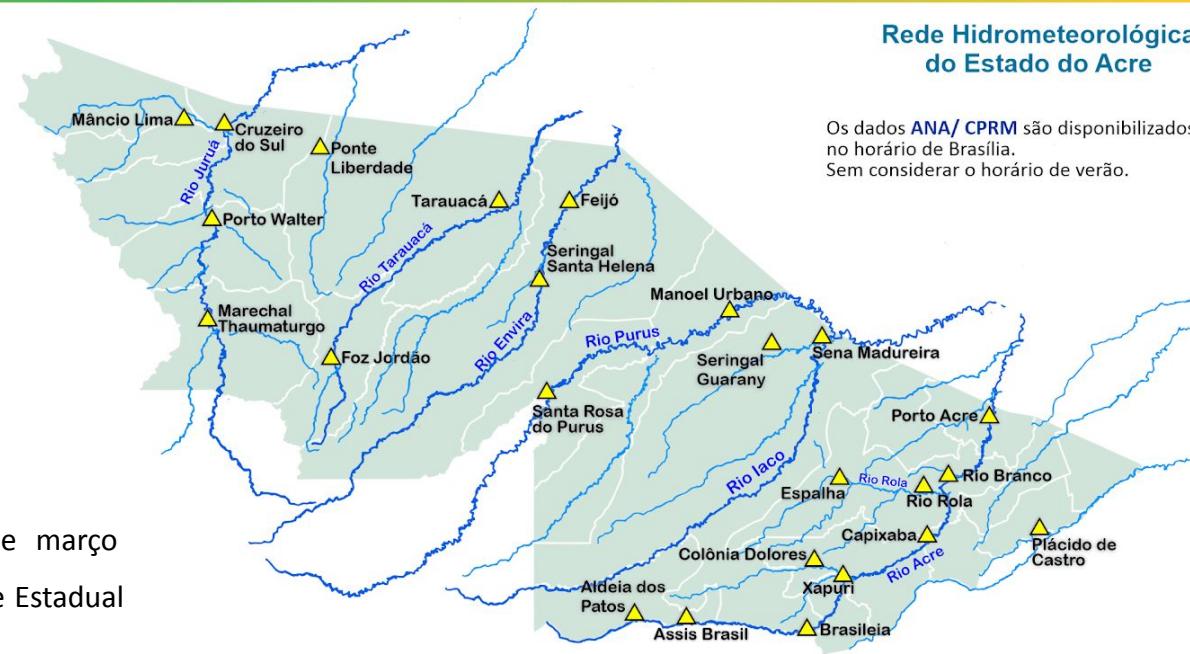


Gráfico 3 - Acumulado de precipitação para o Estado do Acre

