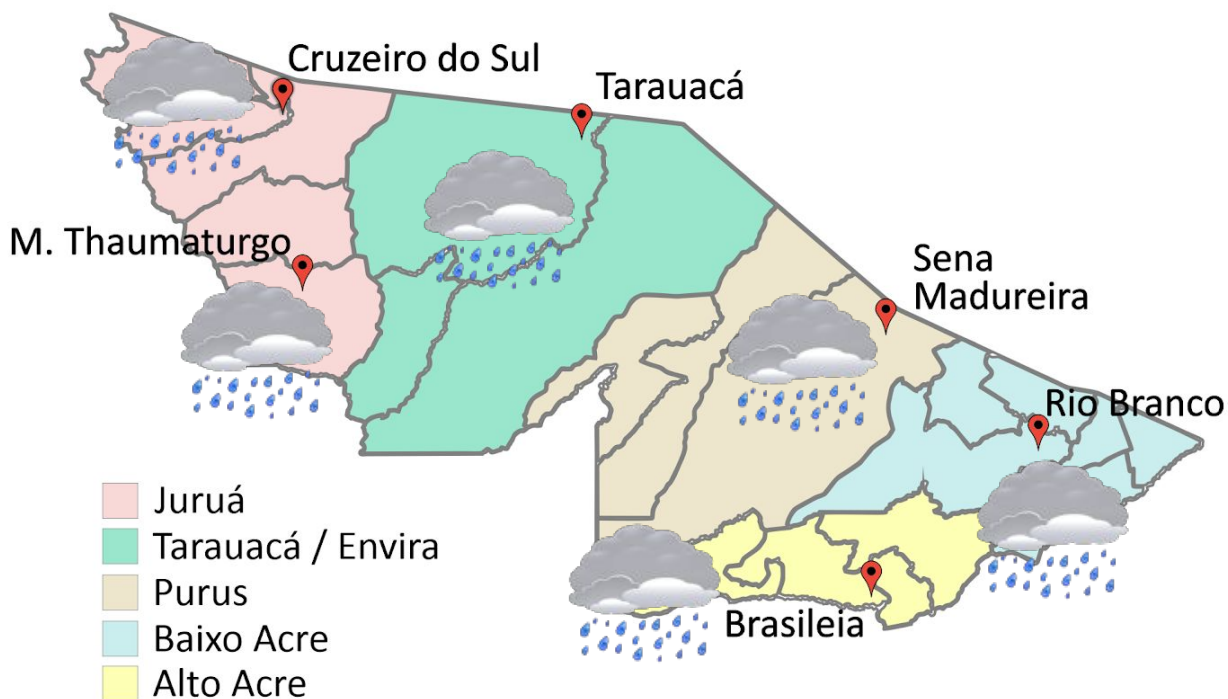


A Divisão de Meteorologia do Sistema de Proteção da Amazônia informa que uma frente fria chega ao Acre e traz mais um evento de friagem ao estado nesta quarta-feira. A previsão para este dia é de céu nublado a encoberto, com chuva a qualquer hora e possibilidade de temporais em todas as regiões acreanas. As temperaturas ficam baixas neste dia com a atuação da friagem em todo o Acre.



- Juruá
- Tarauacá / Envira
- Purus
- Baixo Acre
- Alto Acre

Tabela 1 - Previsões regionais				
	Temp. (°C)	UR (%)	Vento	CONDIÇÃO DO TEMPO
CIDADE	MAX/MIN	MAX/MIN	DIR.	
Rio Branco	22/17	100/70	S - SE	Céu nublado a encoberto com chuva.
Brasileia	23/16	100/70	S - SE	Céu nublado a encoberto com chuva.
Sena Madureira	21/17	100/70	S - SE	Céu nublado a encoberto com chuva.
Tarauacá	24/21	100/70	SE - S	Céu nublado a encoberto com chuva.
Cruzeiro do Sul	24/20	100/70	SE - S	Céu nublado a encoberto com chuva.
Marechal Thaumaturgo	24/20	100/70	SE - S	Céu nublado a encoberto com chuva.

Fonte: CENSIPAM.

## AVISO METEOROLÓGICO

Aviso de Chuvas Intensas



Grau de severidade: **Perigo Potencial**

Início: 04/05/2022 10h20min

Fim: 05/05/2022 10h00min

INMET publica aviso Iniciando em:  
04/05/2022 10:20. Chuva entre 20 e 30 mm/h ou até 50 mm/dia, ventos intensos (40-60 km/h).

Fonte: INMET.

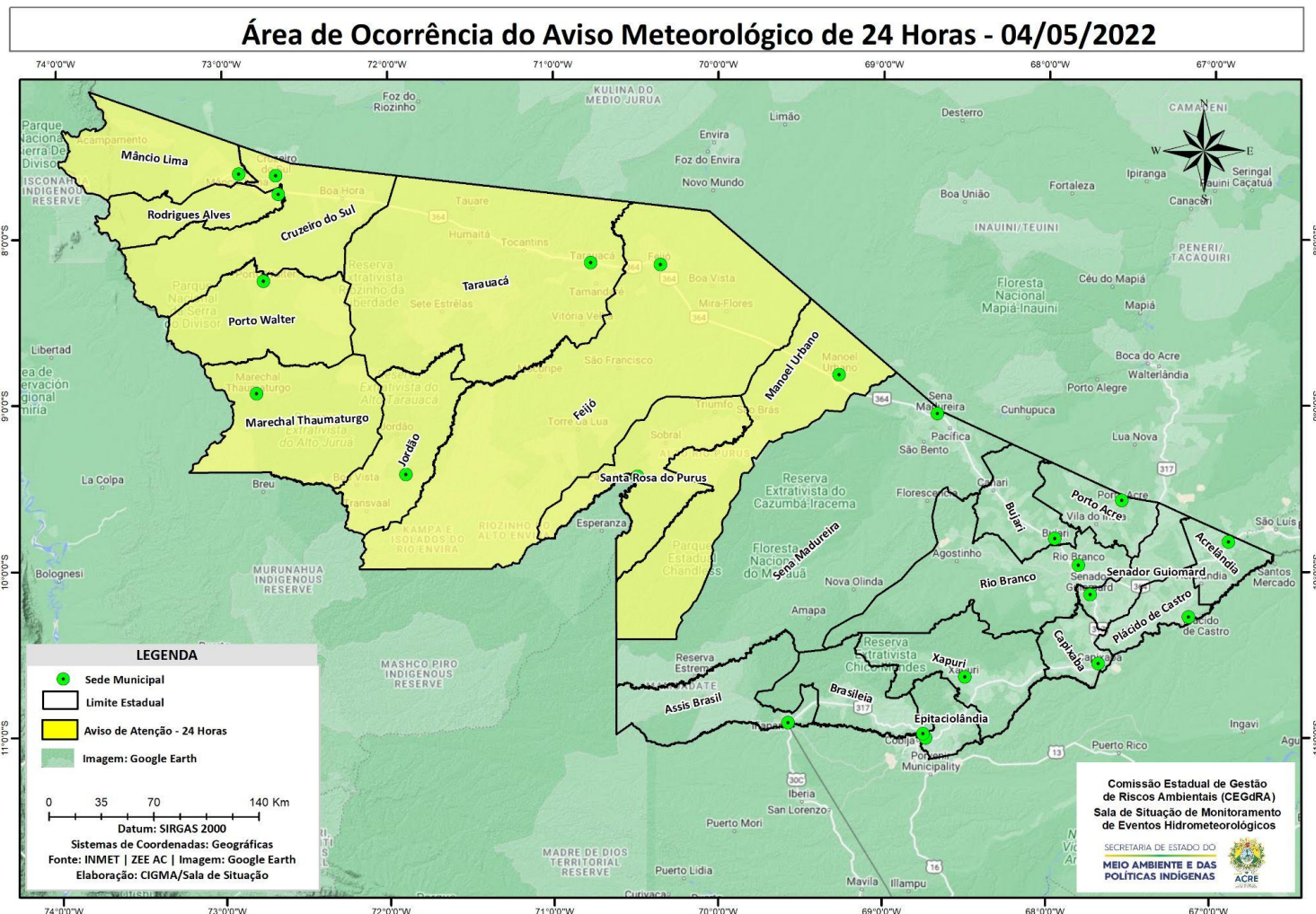
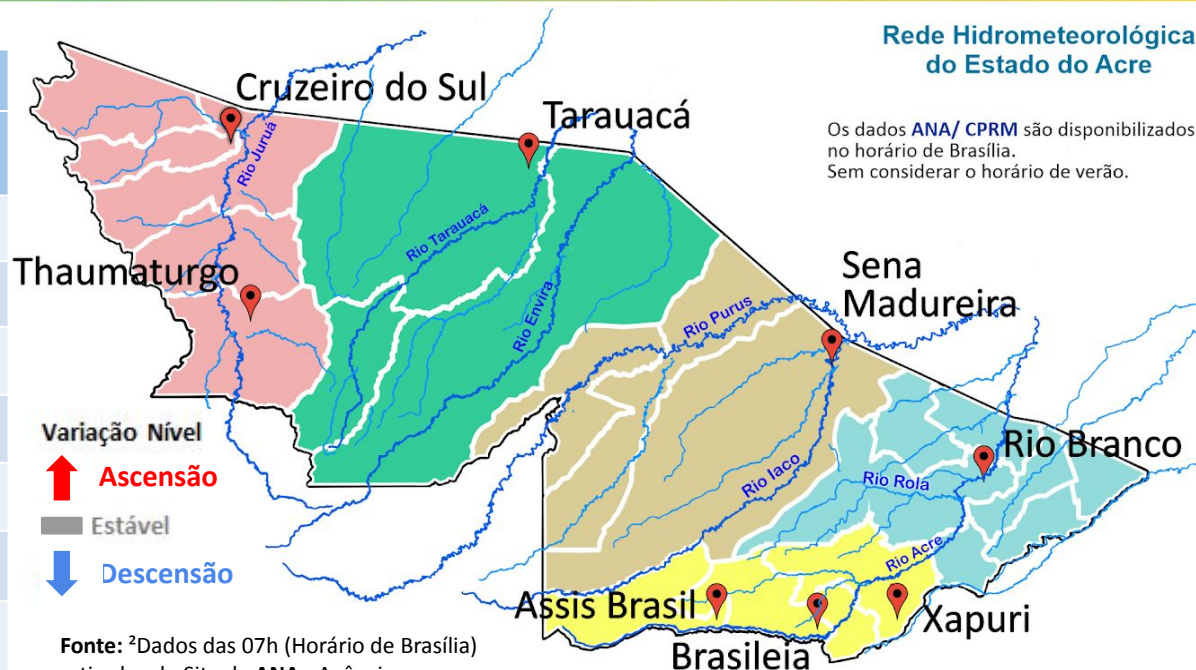




Tabela 2 - Nível dos Rios

Localização	Cota de Inundação Alerta   Alerta Máx.	Leitura do Dia <sup>2</sup> Anterior/Atual	
Rio Acre – Assis Brasil	11,30   12,50	2,82   2,81	↓
Rio Acre – Brasileia	9,80   11,40	2,29   2,25	↓
Rio Acre – Rio Branco	13,50   14,00	3,70 <sup>1</sup>   3,62 <sup>1</sup>	↓
Rio Iaco – Sena Madureira	14,00   15,20	4,65   4,27	↓
Rio Purus – Manoel Urbano	13,50   14,00	5,74   5,53	↓
Rio Tarauacá – Tarauacá	8,50   9,50	5,59   5,33	↓
Rio Juruá – Cruzeiro do Sul	11,80   13,00	SL   SL	
Rio Abunã – Plácido de Castro	12,00   12,50	2,29   5,23	↑



Rede Hidrometeorológica do Estado do Acre

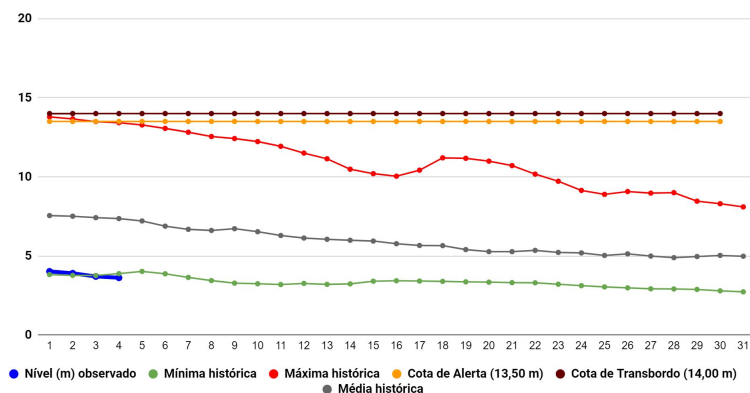
Os dados ANA/ CPRM são disponibilizados no horário de Brasília. Sem considerar o horário de verão.

Varição Nível  
 ↑ Ascensão  
 Estável  
 ↓ Descensão

Fonte: <sup>2</sup>Dados das 07h (Horário de Brasília) retirados do Site da ANA - Agência Nacional de Águas e CPRM - Serviço Geológico do Brasil.

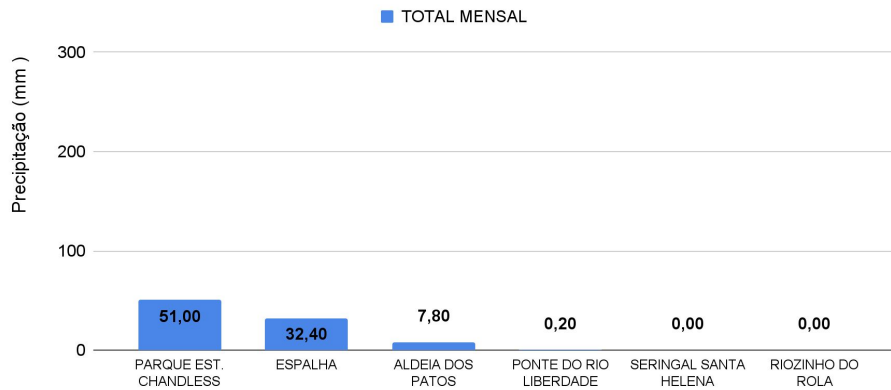
Legenda: <sup>1</sup>Dados das Defesas Civas municipais (06h - Horário Local).<sup>3</sup> Dado ANA (7h30m - Horário Brasília).

Gráfico 1 - Tendência do Nível do Rio Acre (Rio Branco) MAIO 2022



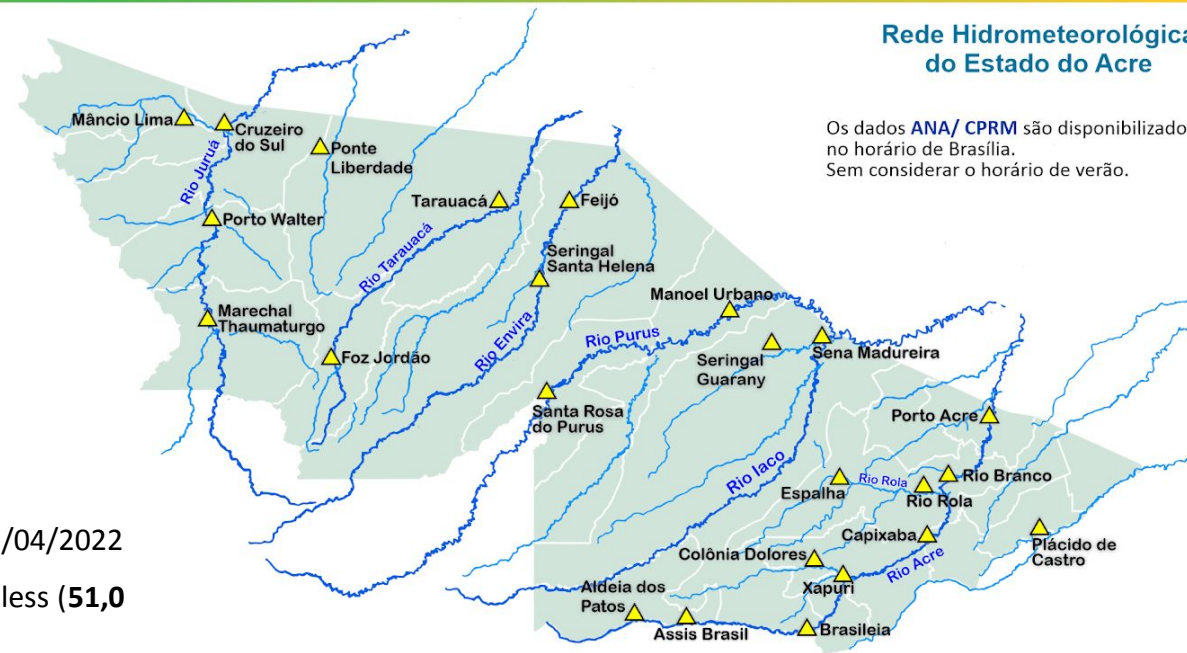
Na leitura de hoje (04/05/2022), de acordo com a Tabela 2, as plataformas registraram redução de nível na leitura, exceto Plácido de Castro. No gráfico 1, o Rio Acre em Rio Branco apresenta nível de **3,62 m (linha azul)** mostrando-se bem abaixo da média histórica de **7,36 m (linha cinza)** para o mesmo dia do ano.

Gráfico 2 - Acumulado de precipitação para o Estado do Acre



O **Gráfico 2**, acima, apresenta o acumulado de chuva do início de março (01/04/2022 – 00h00min) a (04/05/2022 – até as 10h00min), em Parque Estadual Chandless (**51,0 mm**), Espalha (**32,40 mm**) e Aldeia dos Patos (**7,80 mm**).

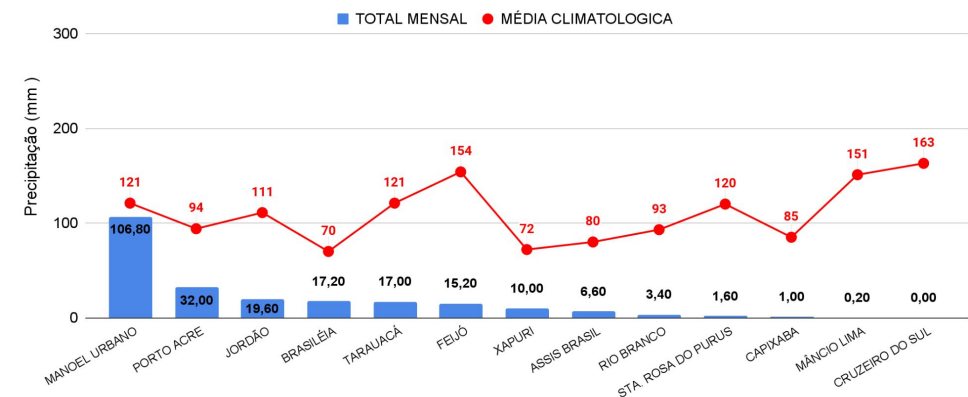
O **Gráfico 3**, ao lado, apresenta o acumulado de chuva do início de março (01/04/2022 – 00h00min) a (04/05/2022 – até as 10h00min) para efeito de comparação de acordo com as médias climatológicas, onde os maiores acumulados foram em Manoel Urbano (**106,80 mm**), Porto Acre (**32,0 mm**), Jordão (**19,60 mm**), Brasília (**17,20 mm**), Tarauacá (**17,0 mm**), Feijó (**15,20 mm**), Xapuri (**10,0 mm**) e Assis Brasil (**6,60 mm**).



Rede Hidrometeorológica do Estado do Acre

Os dados ANA/ CPRM são disponibilizados no horário de Brasília. Sem considerar o horário de verão.

Gráfico 3 - Acumulado de precipitação para o Estado do Acre





A figura ao lado mostra a distribuição e quantificação da estimativa de chuva acumulada em 24 horas no estado. As cores menos intensas (amarelo ao laranja) representam os menores acumulados de chuva, e as cores mais intensas (vermelho ao roxo) representam maiores acumulados de chuvas, portanto, chuvas mais intensas.

**Bacia do Juruá:** apresentou chuvas com acumulados de até 40 mm, na região do Cruzeiro do Sul, na área de influência do Rio Amônia, Môa e Rio Juruá.

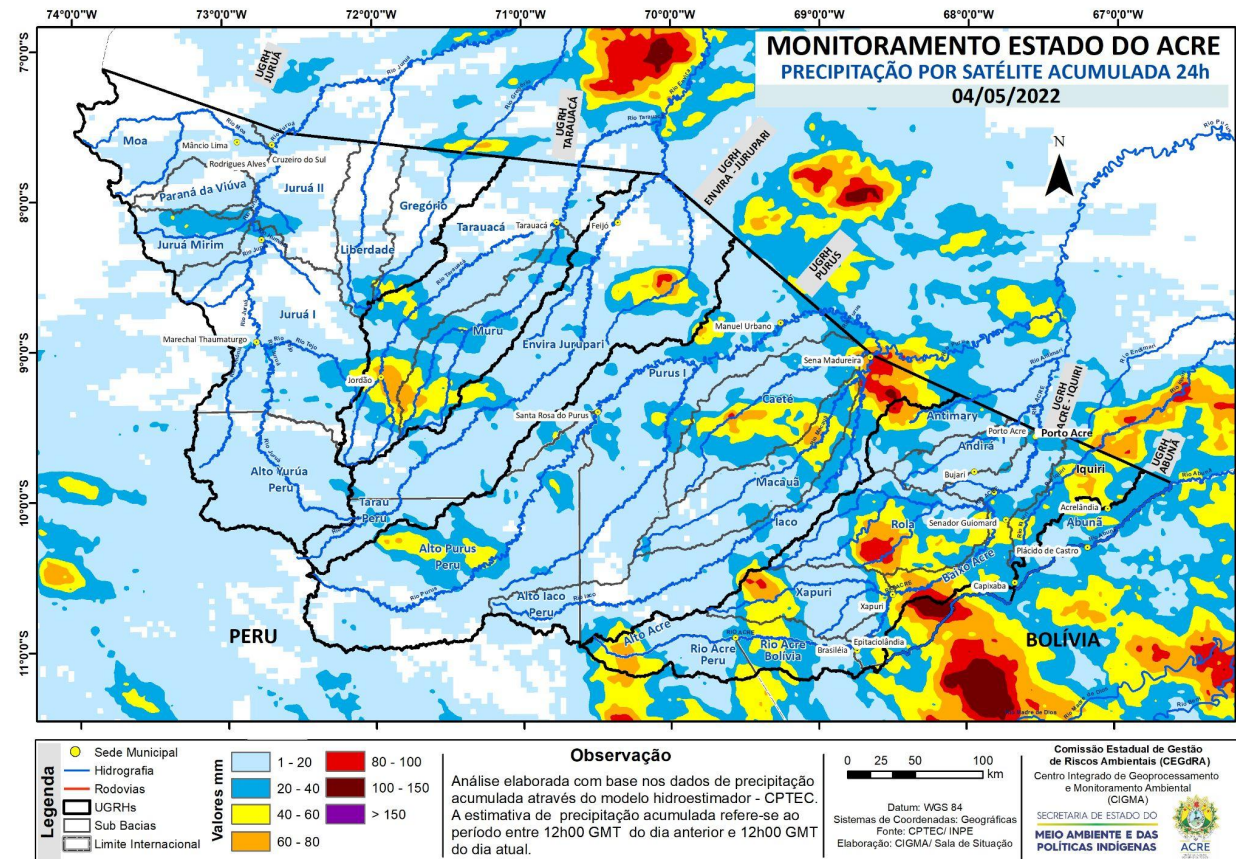
**Bacia do Tarauacá e Envira:** chuva acumulada de 20 mm até 100 mm a montante de Jordão, Tarauacá e Feijó, na área de influência do Rio Jordão, Rio Muru, Rio Tarauacá e Envira.

**Bacia do Purus:** apresentou chuvas com acumulados de 20mm até 100 mm, em Santa Rosa do Purus, Manoel Urbano e Sena Madureira, na área de influência no Rio Caeté, Macauã, Iaco e Purus.

**Bacia do Rio Acre:** apresentou chuvas com acumulados de 20mm até 100 mm, na região do Antimary, Xapuri e Rola, na área de influência do Rio Acre, Riozinho do Rola, Rio Espalha, Rio Antimari e Riozinho do Andirá.

**Bacia do Rio Abunã:** apresentou chuvas com acumulados de até 150 mm, na região a montante de Capixaba, Plácido de Castro e Acrelândia, na área de influência do Rio Abunã.

Estimativa de precipitação acumulada referente ao período de 12 GMT do dia 03/05 a 12 GMT de 04/05/2022



Fonte: [http://sigma.cptec.inpe.br/prec\\_sat/#](http://sigma.cptec.inpe.br/prec_sat/#)