

PREVISÃO DO TEMPO

03/05/2022 - Nº 077

A Divisão de Meteorologia do Sistema de Proteção da Amazônia informa que a instabilidade volta a aumentar sobre o Acre com a aproximação de uma frente fria no sul da Amazônia. A previsão para esta terça-feira ainda será de sol forte e calor em todo o estado, mas com mais nebulosidade que nos dias anteriores. O tempo em todo o Acre deve variar de parcialmente nublado a nublado com pancadas isoladas de chuva e trovoadas no período da tarde. Esta frente fria chega na quarta-feira e trará mais um evento de friagem ao Acre, que provocará queda de temperatura em todas as regiões acreanas somente a partir de quarta-feira.

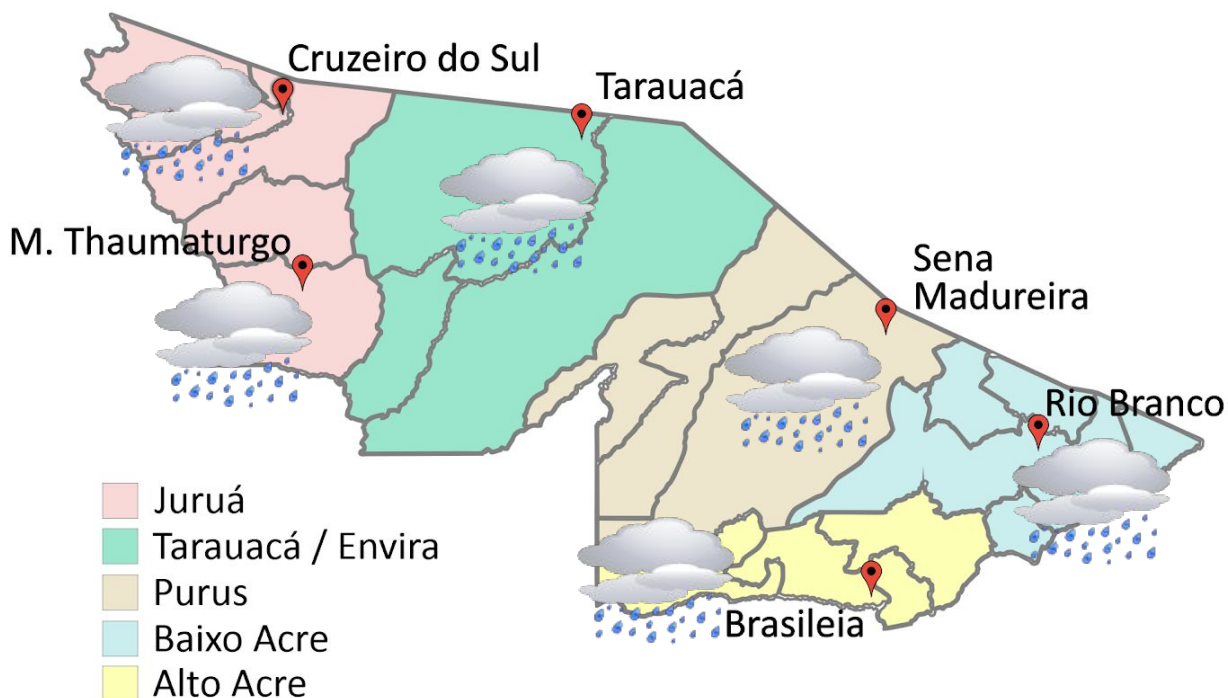


Tabela 1 - Previsões regionais

CIDADE	Temp. (°C)	UR (%)	Vento	CONDIÇÃO DO TEMPO
	MAX/ MIN	MAX/ MIN	DIR.	
Rio Branco	32/23	100/55	NW - NE	Céu parcialmente nublado a nublado com pancadas de chuva e trovoadas isoladas.
Brasileia	33/22	100/55	NW - NE	Céu parcialmente nublado a nublado com pancadas de chuva e trovoadas isoladas.
Sena Madureira	31/23	100/55	NW - NE	Céu parcialmente nublado a nublado com pancadas de chuva e trovoadas isoladas.
Tarauacá	33/23	100/55	N - NE	Céu parcialmente nublado a nublado com pancadas de chuva e trovoadas isoladas.
Cruzeiro do Sul	33/22	100/55	N - NE	Céu parcialmente nublado a nublado com pancadas de chuva e trovoadas isoladas.
Marechal Thaumaturgo	33/22	100/55	N - NE	Céu parcialmente nublado a nublado com pancadas de chuva e trovoadas isoladas.

Fonte: CENSIPAM.

AVISO METEOROLÓGICO

Aviso de Chuvas Intensas



Grau de severidade: **Perigo Potencial**

Início: 03/05/2022 10h20min

Fim: 04/05/2022 10h00min

INMET publica aviso iniciando em: 02/05/2022 10:03. Chuva entre 20 e 30 mm/h ou até 50 mm/dia, ventos intensos (40-60 km/h).

Fonte: INMET.

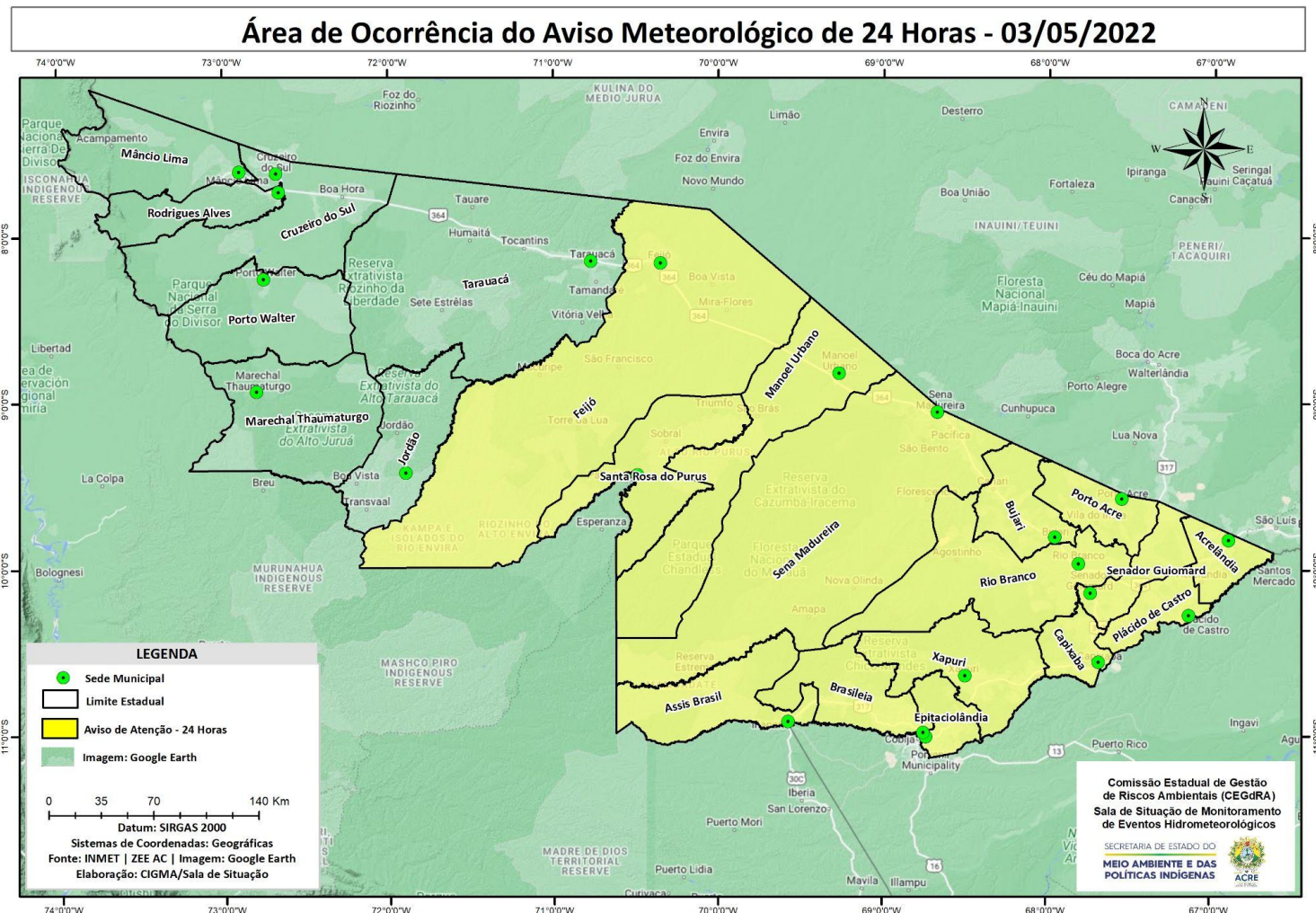
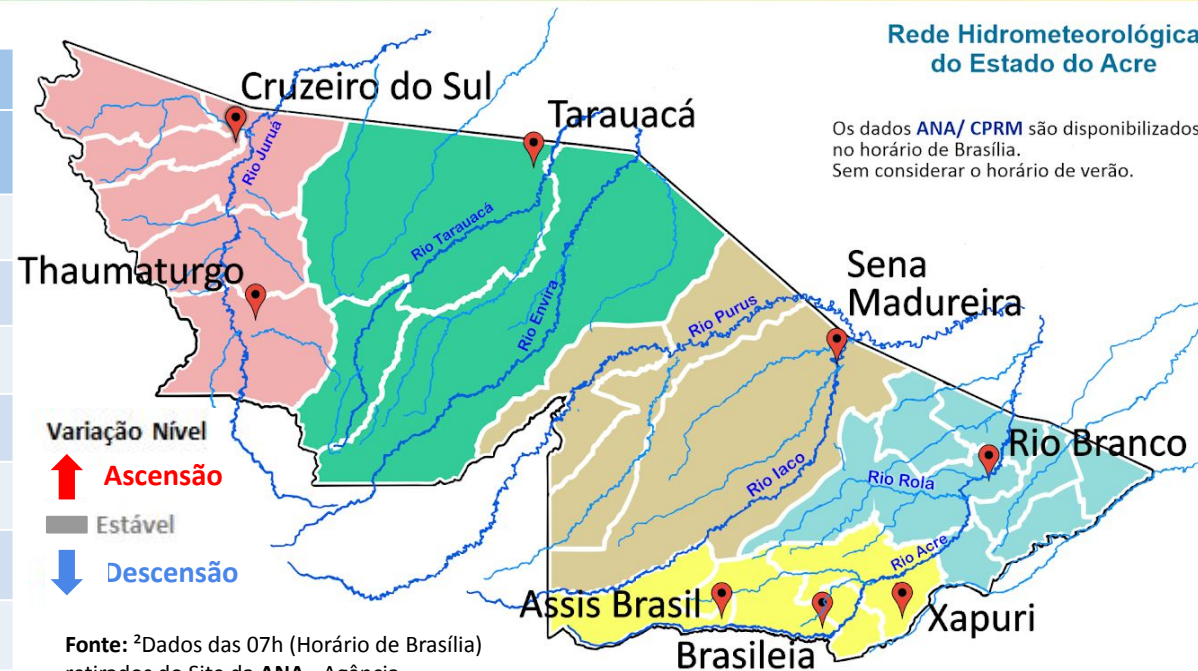


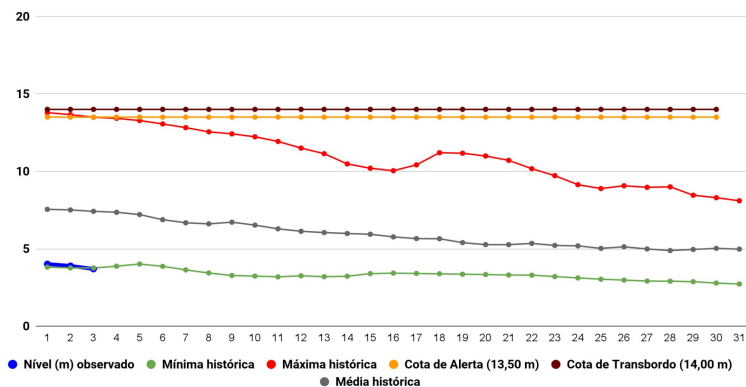
Tabela 2 - Nível dos Rios

Localização	Cota de Inundação Alerta Alerta Máx.	Leitura do Dia ² Anterior/Atual	
Rio Acre – Assis Brasil	11,30 12,50	2,84 2,82	↓
Rio Acre – Brasileia	9,80 11,40	2,27 2,29	↑
Rio Acre – Rio Branco	13,50 14,00	4,02 ¹ 3,70 ¹	↓
Rio Iaco – Sena Madureira	14,00 15,20	5,27 4,65	↓
Rio Purus – Manoel Urbano	13,50 14,00	6,39 5,74	↓
Rio Tarauacá – Tarauacá	8,50 9,50	5,32 5,59	↑
Rio Juruá – Cruzeiro do Sul	11,80 13,00	SL SL	
Rio Abunã – Plácido de Castro	12,00 12,50	2,27 2,29	↑



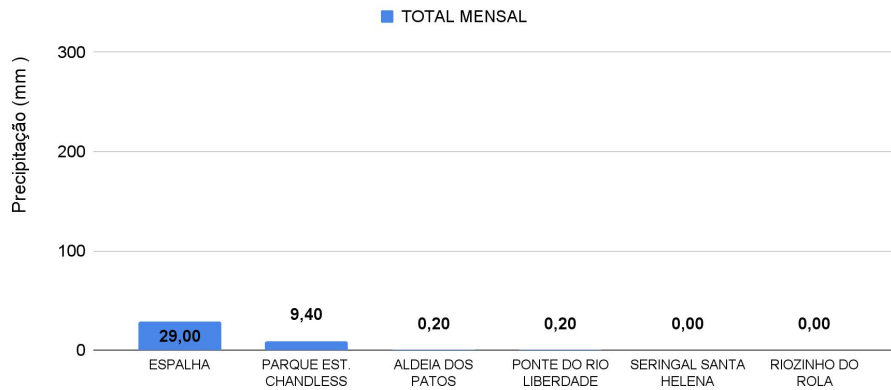
Legenda: ¹Dados das Defesas Civas municipais (06h - Horário Local).³ Dado ANA (7h30m - Horário Brasília).

Gráfico 1 - Tendência do Nível do Rio Acre (Rio Branco) MAIO 2022



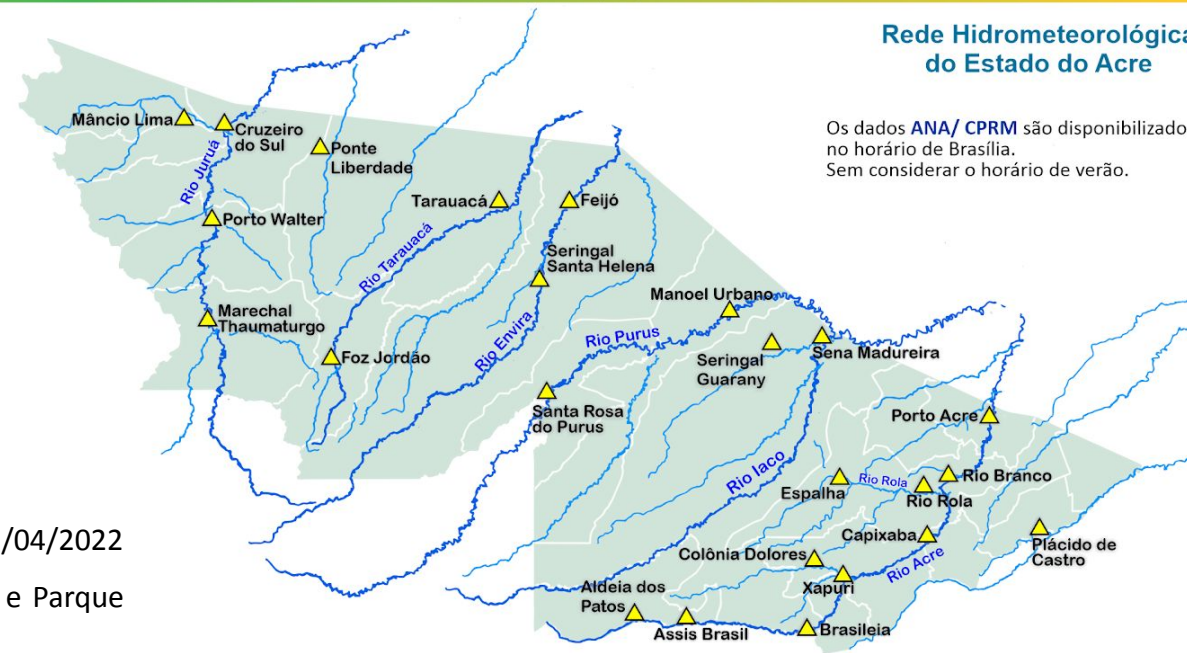
Na leitura de hoje (03/05/2022), de acordo com a Tabela 2, as plataformas registraram redução de nível na leitura, exceto, Brasileia, Tarauacá e Plácido de Castro. No gráfico 1, o Rio Acre em Rio Branco apresenta nível de **3,70 m (linha azul)** mostrando-se bem abaixo da média histórica de **7,42 m (linha cinza)** para o mesmo dia do ano.

Gráfico 2 - Acumulado de precipitação para o Estado do Acre



O **Gráfico 2**, acima, apresenta o acumulado de chuva do início de março (01/04/2022 – 00h00min) a (03/05/2022 – até as 10h00min), em Espalha (**29,00 mm**) e Parque Estadual Chandless (**9,40 mm**).

O **Gráfico 3**, ao lado, apresenta o acumulado de chuva do início de março (01/04/2022 – 00h00min) a (03/05/2022 – até as 10h00min) para efeito de comparação de acordo com as médias climatológicas, onde os maiores acumulados foram em Manoel Urbano (**87,00 mm**), Tarauacá (**16,80 mm**), Feijó (**7,80 mm**) e Xapuri (**7,60 mm**).



Rede Hidrometeorológica do Estado do Acre

Os dados ANA/ CPRM são disponibilizados no horário de Brasília. Sem considerar o horário de verão.

Gráfico 3 - Acumulado de precipitação para o Estado do Acre

