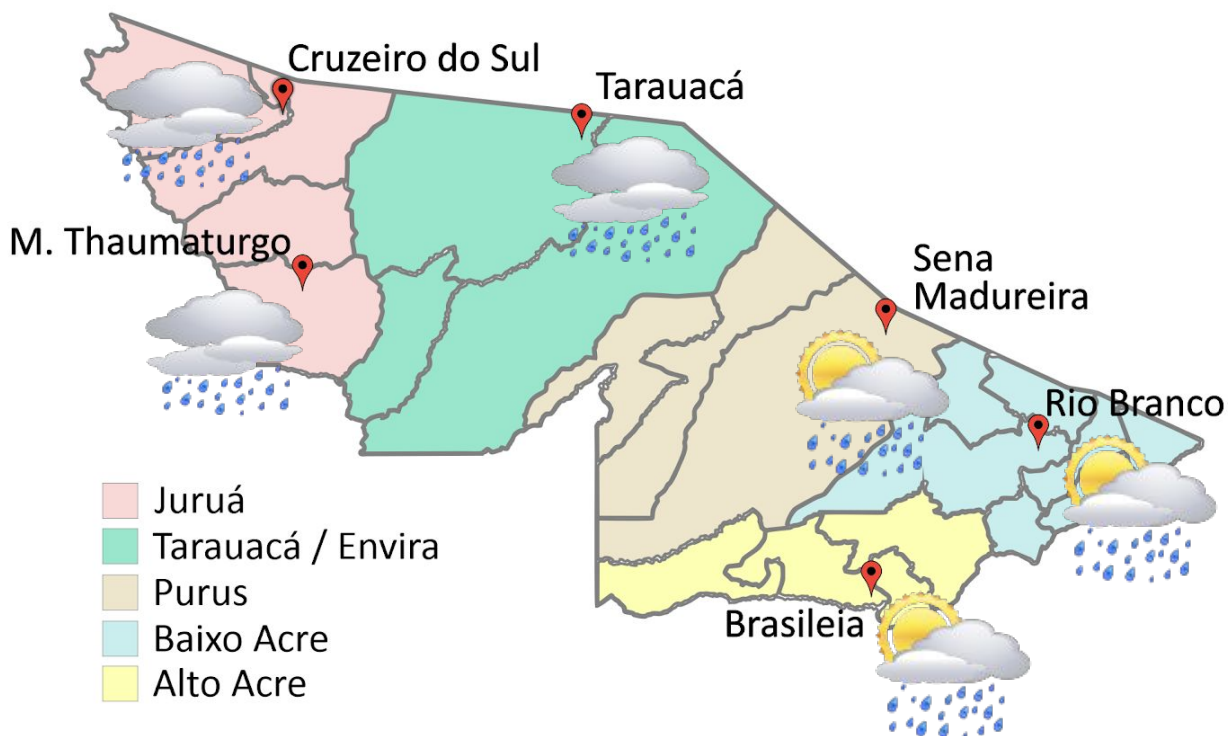


PREVISÃO DO TEMPO

29/04/2022 - Nº 076

A Divisão de Meteorologia do Sistema de Proteção da Amazônia informa que a quase totalidade do estado do Acre terá tempo abafado e poucas nuvens. Ocorrerá pancadas de chuvas isoladas com possibilidade de trovoadas entre o final da tarde e à noite nas cidades Mâncio Lima, Cruzeiro do Sul e Rodrigues Alves. As demais regiões do Acre a previsão são de céu com poucas nuvens e com temperaturas variando entre 24°C e 32°C em Rio Branco.



FORNE:
 Ministério da Defesa
 Sistema de Proteção da Amazônia
 Centro Regional de Porto Velho
 Divisão de Meteorologia e Climatologia - DIVMET

SALA DE SITUAÇÃO
 DE MONITORAMENTO HIDROMETEOROLÓGICO

Tabela 1 - Previsões regionais				
	Temp. (°C)	UR (%)	Vento	CONDIÇÃO DO TEMPO
CIDADE	MAX/MIN	MAX/MIN	DIR.	
Rio Branco	33/23	95/45	NW - N	Céu claro a parcialmente nublado com pancadas de chuva isoladas entre o final da tarde e o início da noite.
Brasileia	34/22	95/45	NW - N	Céu claro a parcialmente nublado com possibilidade de chuva em áreas isoladas ao final da tarde.
Sena Madureira	33/23	90/50	NW - N	Céu claro a parcialmente nublado com possibilidade de chuva em áreas isoladas ao final da tarde.
Tarauacá	33/23	90/50	N - NE	Céu parcialmente nublado com pancadas de chuva isoladas.
Cruzeiro do Sul	33/22	95/55	N - NE	Céu parcialmente nublado com pancadas de chuva isoladas a tarde.
Marechal Thaumaturgo	33/22	95/55	N - NE	Céu parcialmente nublado com pancadas de chuva isoladas à tarde.

Fonte: CENSIPAM.

CIGMA
 CENTRO INTEGRADO
 DE GEOPROCESSAMENTO
 E MONITORAMENTO AMBIENTAL

SECRETARIA DE ESTADO DO
**MEIO AMBIENTE E DAS
 POLÍTICAS INDÍGENAS**



AVISO METEOROLÓGICO

Aviso de Chuvas Intensas



Grau de severidade: **Perigo Potencial**

Início: 29/04/2022 10h20min

Fim: 30/04/2022 11h00min

INMET publica aviso iniciando em:
29/04/2022 10:20. Chuva entre 20 e 30 mm/h ou até 50 mm/dia, ventos intensos (40-60 km/h).

Fonte: INMET.

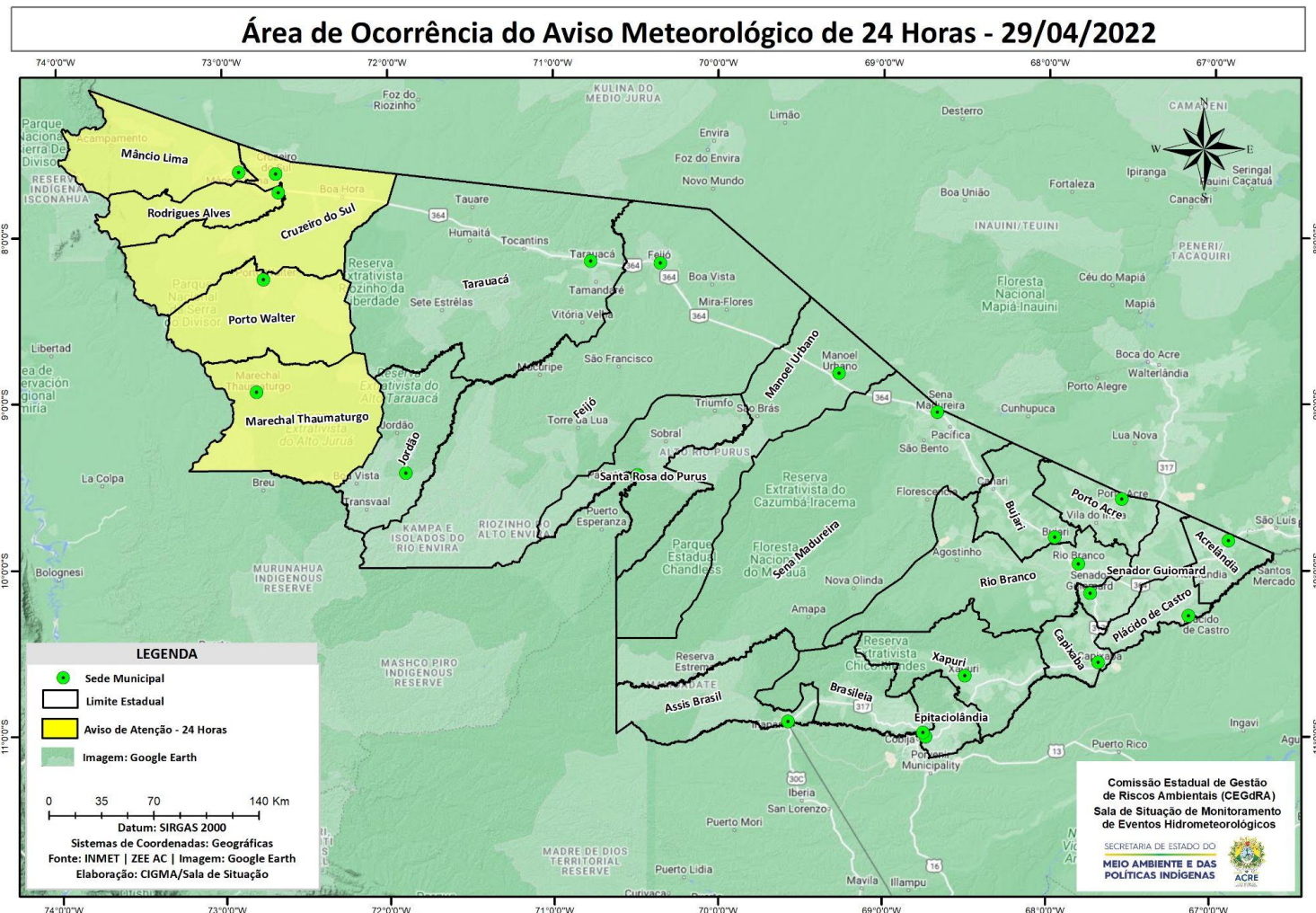
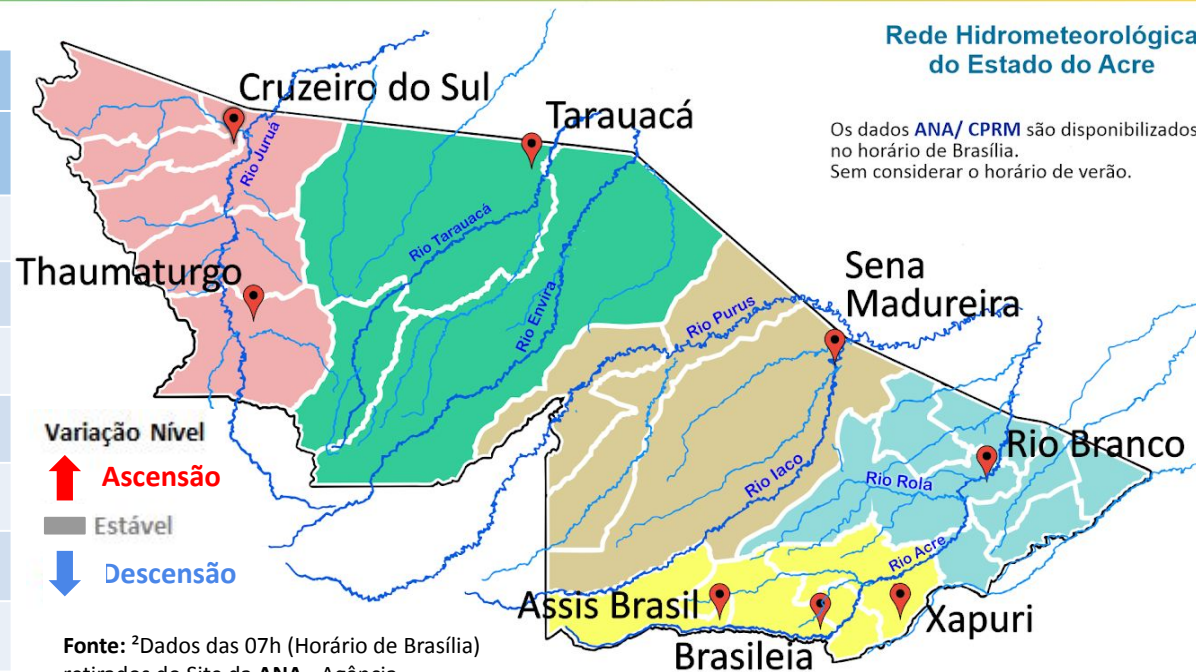


Tabela 2 - Nível dos Rios

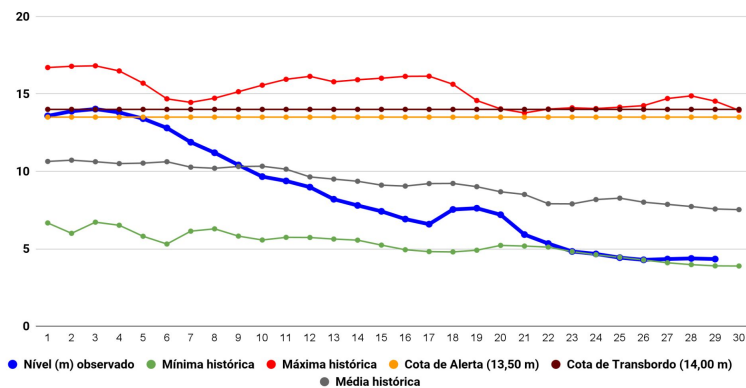
Localização	Cota de Inundação Alerta Alerta Máx.	Leitura do Dia ² Anterior/Atual	
Rio Acre – Assis Brasil	11,30 12,50	2,97 2,92	↓
Rio Acre – Brasileia	9,80 11,40	2,71 2,40	↓
Rio Acre – Rio Branco	13,50 14,00	4,38 ¹ 4,34 ¹	↓
Rio Iaco – Sena Madureira	14,00 15,20	5,54 5,03	↓
Rio Purus – Manoel Urbano	13,50 14,00	5,79 6,65	↑
Rio Tarauacá – Tarauacá	8,50 9,50	6,96 5,97	↓
Rio Juruá – Cruzeiro do Sul	11,80 13,00	SL SL	
Rio Abunã – Plácido de Castro	12,00 12,50	6,81 6,48	↓



Fonte: ²Dados das 07h (Horário de Brasília) retirados do Site da ANA - Agência Nacional de Águas e CPRM - Serviço Geológico do Brasil.

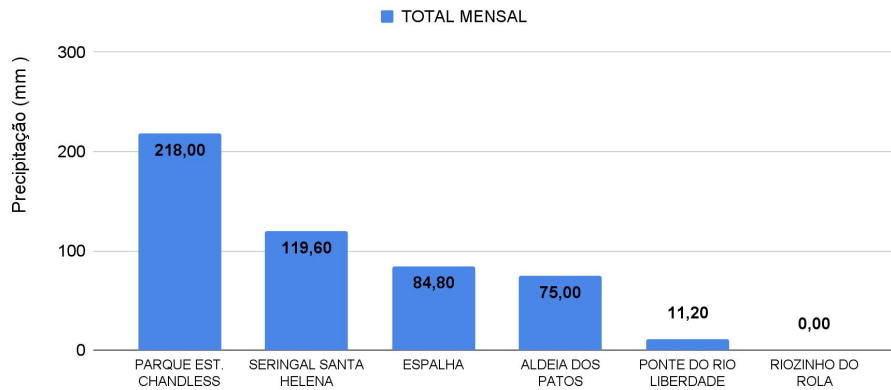
Legenda: ¹Dados das Defesas Civas municipais (06h - Horário Local).³ Dado ANA (7h30m - Horário Brasília).

Gráfico 1 - Tendência do Nível do Rio Acre (Rio Branco) ABRIL 2022



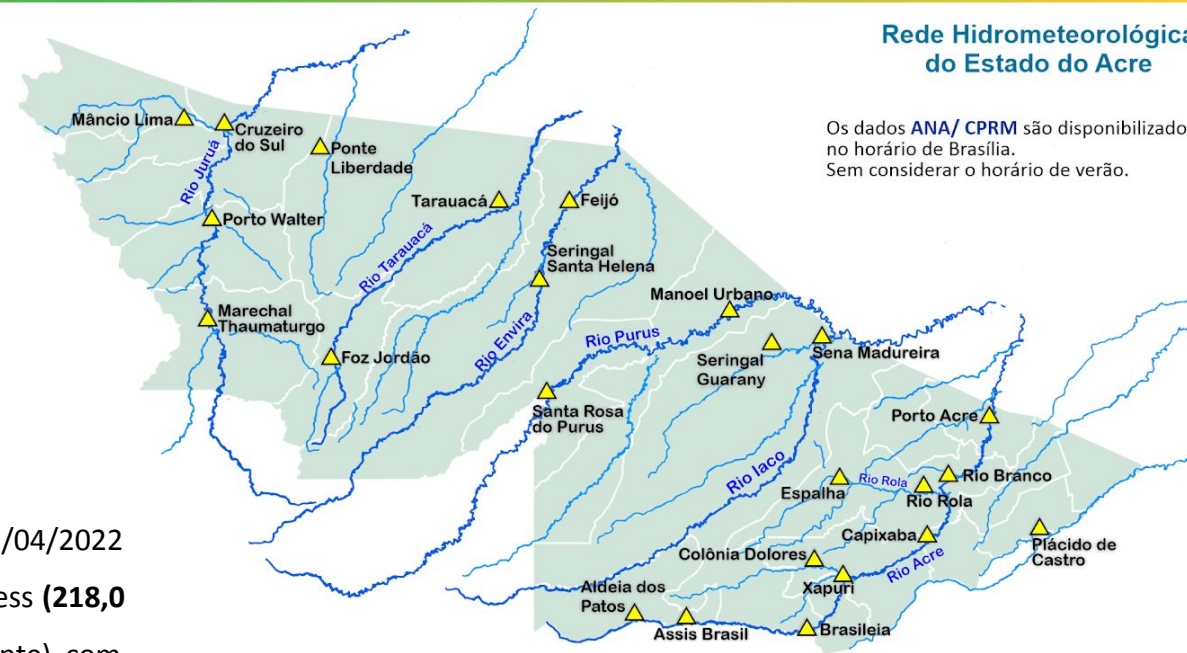
Na leitura de hoje (28/04/2022), de acordo com a Tabela 2, as plataformas registraram redução de nível na leitura, exceto, Manoel Urbano. No gráfico 1, o Rio Acre em Rio Branco apresenta nível de **4,34 m (linha azul)** mostrando-se abaixo da média histórica de **7,73 m (linha cinza)** para o mesmo dia do ano.

Gráfico 2 - Acumulado de precipitação para o Estado do Acre



O **Gráfico 2**, acima, apresenta o acumulado de chuva do início de março (01/04/2022 – 00h00min) a (29/04/2022 – até as 10h00min), no Parque Estadual Chandless (**218,0 mm**), Seringal Santa Helena (**119,60 mm**), Espalha (Seringal Belo Horizonte) com (**84,80 mm**), Aldeia dos Patos (**75,0 mm**) e Ponte do Rio Liberdade houve o registro de (**11,20 mm**).

O **Gráfico 3**, ao lado, apresenta o acumulado de chuva do início de março (01/04/2022 – 00h00min) a (29/04/2022 – até as 10h00min) para efeito de comparação de acordo com as médias climatológicas, onde os maiores acumulados foram em Jordão (**210,20mm**), Mâncio Lima (**180,60mm**), Manoel Urbano (**166,60 mm**), Santa Rosa do Purus (**161,00 mm**), Tarauacá (**130,60mm**), Rio Branco (**113,20 mm**), Assis Brasil (**108,40mm**), Porto Acre (**78,0mm**), Feijó (**65,60mm**), Xapuri (**58,60 mm**), Brasiléia (**26,0 mm**) e Capixaba (**2,80 mm**).



Rede Hidrometeorológica do Estado do Acre

Os dados ANA/ CPRM são disponibilizados no horário de Brasília. Sem considerar o horário de verão.

Gráfico 3 - Acumulado de precipitação para o Estado do Acre

