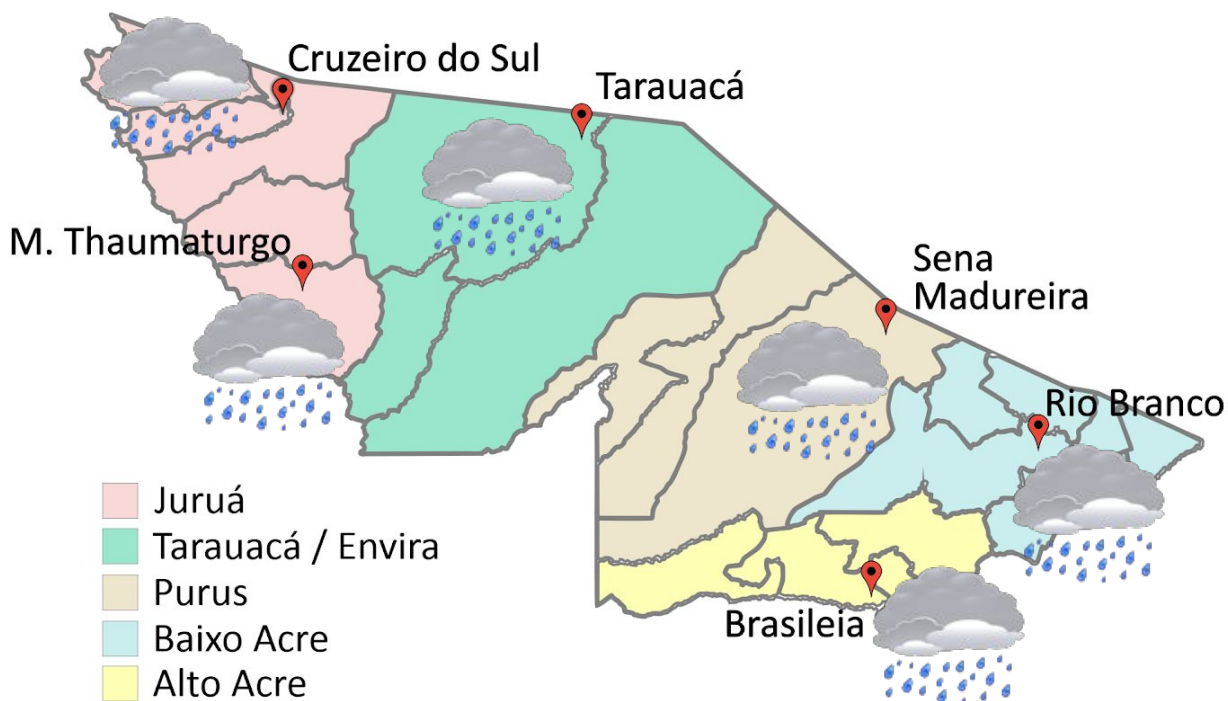


PREVISÃO DO TEMPO

20/04/2022 - Nº 071

A Divisão de Meteorologia do Sistema de Proteção da Amazônia informa que quarta-feira de tempo quente e abafado em todo o Acre. Para este dia a previsão é de céu nublado com pancadas de chuva e trovoadas entre a tarde e a noite nas cidades do oeste acreano. Já na capital e demais regiões do Acre a previsão é de um dia de sol e calor, com tempo variando de parcialmente nublado a nublado e com pancadas isoladas de chuva e trovoadas no período da tarde.



FONTE:
 Ministério da Defesa
 Sistema de Proteção da Amazônia
 Centro Regional de Porto Velho
 Divisão de Meteorologia e Climatologia - DIVMET

SALA DE SITUAÇÃO
 DE MONITORAMENTO HIDROMETEOROLÓGICO

Tabela 1 - Previsões regionais				
CIDADE	Temp. (°C)	UR (%)	Vento	CONDIÇÃO DO TEMPO
	MAX/MIN	MAX/MIN	DIR.	
Rio Branco	32/22	100/50	N - NE	Céu parcialmente nublado a nublado com pancadas de chuva e trovoadas isoladas.
Brasileia	33/21	100/50	N - NE	Céu parcialmente nublado a nublado com pancadas de chuva e trovoadas isoladas.
Sena Madureira	31/22	100/50	N - NE	Céu parcialmente nublado a nublado com pancadas de chuva e trovoadas isoladas.
Tarauacá	29/23	100/60	W - NW	Céu nublado com pancadas de chuva e trovoadas.
Cruzeiro do Sul	29/22	100/60	W - NW	Céu nublado com pancadas de chuva e trovoadas.
Marechal Thaumaturgo	29/22	100/60	W - NW	Céu nublado com pancadas de chuva e trovoadas.

Fonte: CENSIPAM.

CIGMA
 CENTRO INTEGRADO
 DE GEOPROCESSAMENTO
 E MONITORAMENTO AMBIENTAL

SECRETARIA DE ESTADO DO
**MEIO AMBIENTE E DAS
 POLÍTICAS INDÍGENAS**



AVISO METEOROLÓGICO

Aviso de Chuvas Intensas



Grau de severidade: **Perigo Potencial**

Início: 20/04/2022 10h38min

Fim: 21/04/2022 10h00min

INMET publica aviso Iniciando em: 20/04/2022 10:38. Chuva entre 20 e 30 mm/h ou até 50 mm/dia, ventos intensos (40-60 km/h).

Grau de severidade: **Perigo**

Início: 20/04/2022 09h53min

Fim: 21/04/2022 10h00min

INMET publica aviso Iniciando em: 20/04/2022 09:53. Chuva entre 30 e 60 mm/h ou 50 a 100 mm/dia.

Fonte: INMET.

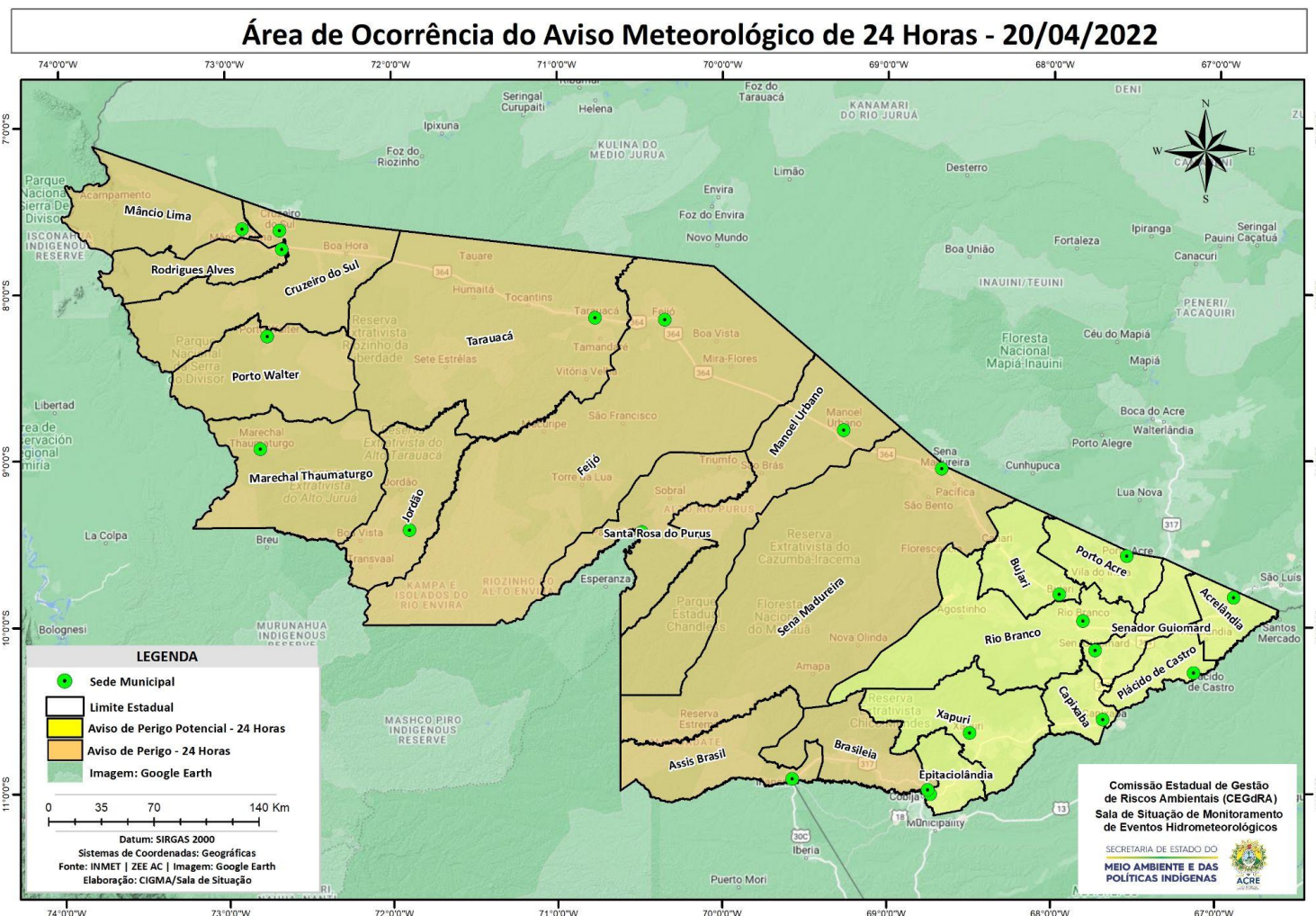
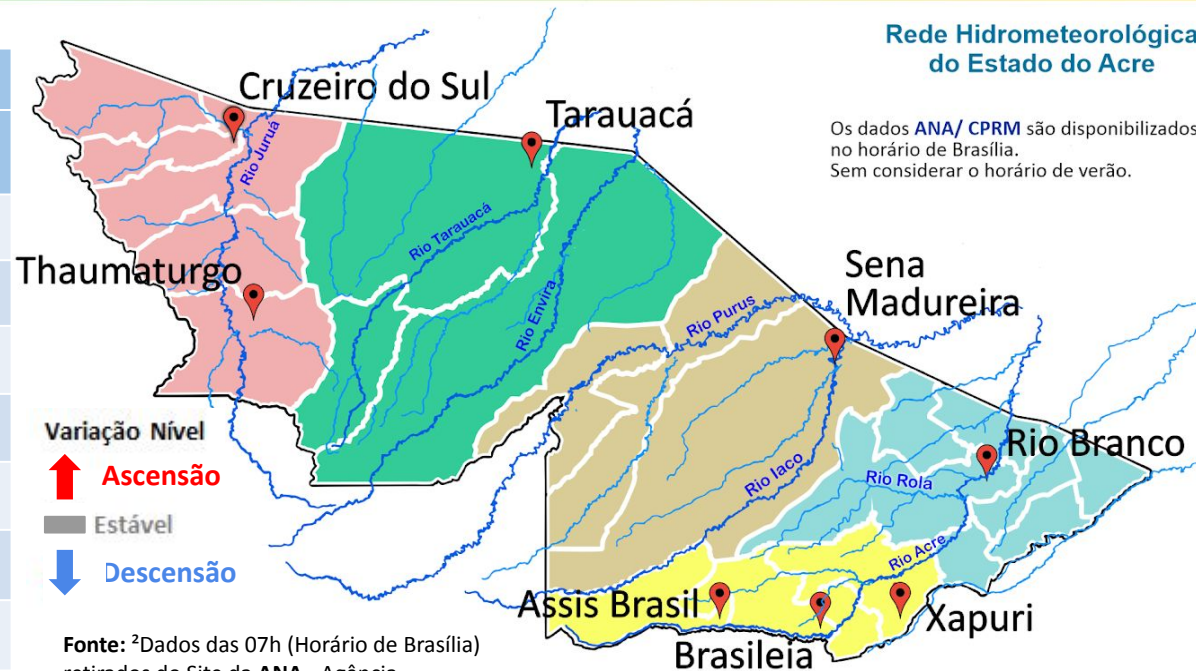


Tabela 2 - Nível dos Rios

Localização	Cota de Inundação Alerta Alerta Máx.	Leitura do Dia ² Anterior/Atual	
Rio Acre – Assis Brasil	11,30 12,50	3,31 3,19	↓
Rio Acre – Brasileia	9,80 11,40	3,15 2,77	↓
Rio Acre – Rio Branco	13,50 14,00	7,62 ¹ 7,20 ¹	↑
Rio Iaco – Sena Madureira	14,00 15,20	11,62 11,49	↓
Rio Purus – Manoel Urbano	13,50 14,00	11,11 9,02	↓
Rio Tarauacá – Tarauacá	8,50 9,50	6,07 5,59	↓
Rio Juruá – Cruzeiro do Sul	11,80 13,00	SL SL	
Rio Abunã – Plácido de Castro	12,00 12,50	9,82 9,47	↓



Rede Hidrometeorológica do Estado do Acre

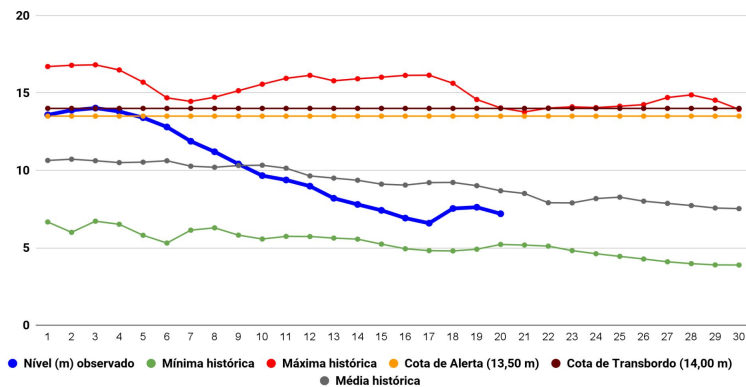
Os dados ANA/ CPRM são disponibilizados no horário de Brasília. Sem considerar o horário de verão.

Varição Nível
 ↑ Ascensão
 Estável
 ↓ Descensão

Fonte: ²Dados das 07h (Horário de Brasília) retirados do Site da ANA - Agência Nacional de Águas e CPRM - Serviço Geológico do Brasil.

Legenda: ¹Dados das Defesas Civas municipais (06h - Horário Local).³ Dado ANA (7h30m - Horário Brasília).

Gráfico 1 - Tendência do Nível do Rio Acre (Rio Branco) ABRIL 2022



Na leitura de hoje (20/04/2022), de acordo com a Tabela 2, as plataformas registraram redução de nível na leitura, exceto Rio Branco. No gráfico 1, o Rio Acre em Rio Branco apresenta nível de **7,20 m (linha azul)** mostrando-se abaixo da média histórica de **8,68 m (linha cinza)** para o mesmo dia do ano.

Gráfico 2 - Acumulado de precipitação para o Estado do Acre



O **Gráfico 2**, acima, apresenta o acumulado de chuva do início de março (01/04/2022 – 00h00min) a (20/04/2022 – até as 10h00min), no Parque Estadual Chandless (**189,60 mm**), Seringal Santa Helena (**119,60 mm**), Espalha (Seringal Belo Horizonte) com (**81,20 mm**), Aldeia dos Patos (**62,0 mm**) e Ponte do Rio Liberdade houve o registro de (**9,20 mm**).

O **Gráfico 3**, ao lado, apresenta o acumulado de chuva do início de março (01/04/2022 – 00h00min) a (20/04/2022 – até as 10h00min) para efeito de comparação de acordo com as médias climatológicas, onde os maiores acumulados foram em Santa Rosa do Purus (**136,20 mm**), Mâncio Lima (**126,60 mm**), Manoel Urbano (**115,0 mm**), Jordão (**107,60 mm**), Rio Branco (**99,40 mm**), Assis Brasil (**82,60 mm**), Tarauacá (**73,60 mm**), Porto Acre (**50,60 mm**), Feijó (**45,20 mm**), Xapuri (**43,20 mm**), Brasiléia (**23,20 mm**) e Capixaba (**2,80 mm**).

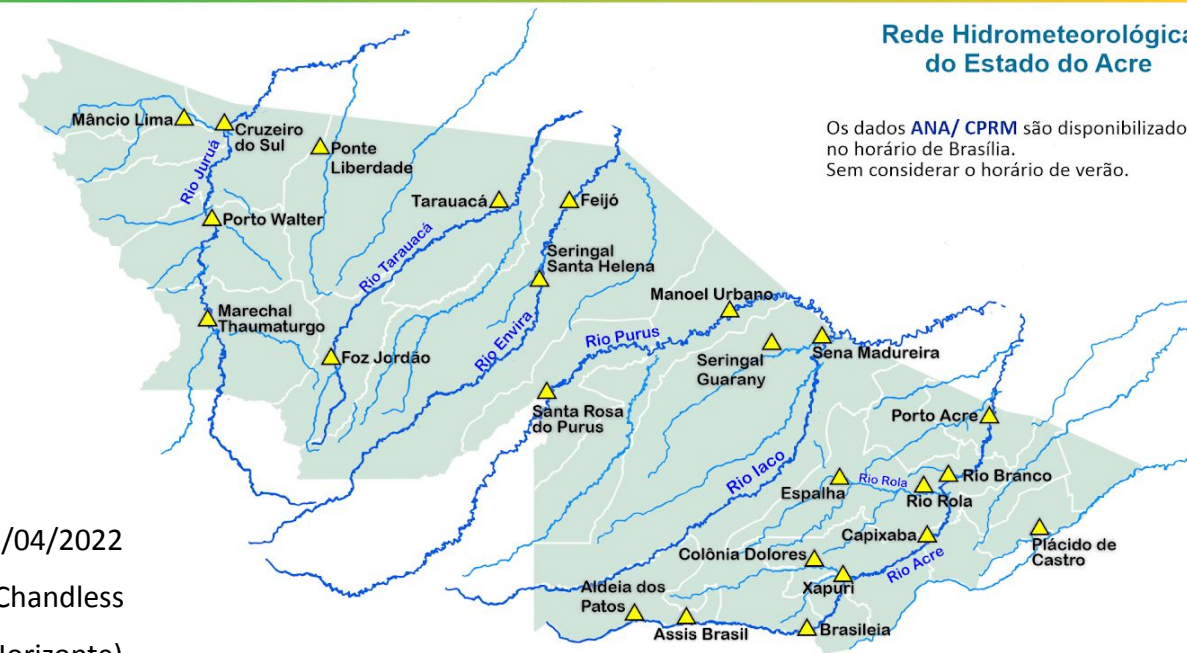


Gráfico 3 - Acumulado de precipitação para o Estado do Acre

