

PREVISÃO DO TEMPO

19/04/2022 - Nº 070

A Divisão de Meteorologia do Sistema de Proteção da Amazônia informa que terça-feira de tempo quente e abafado em todo o Acre. A previsão para este dia é de céu nublado com pancadas de chuva e trovoadas nas cidades do oeste acreano. Já na capital e demais regiões do Acre o dia será de sol forte, com céu variando de claro a parcialmente nublado e com possibilidade de chuva rápida e isolada à tarde.

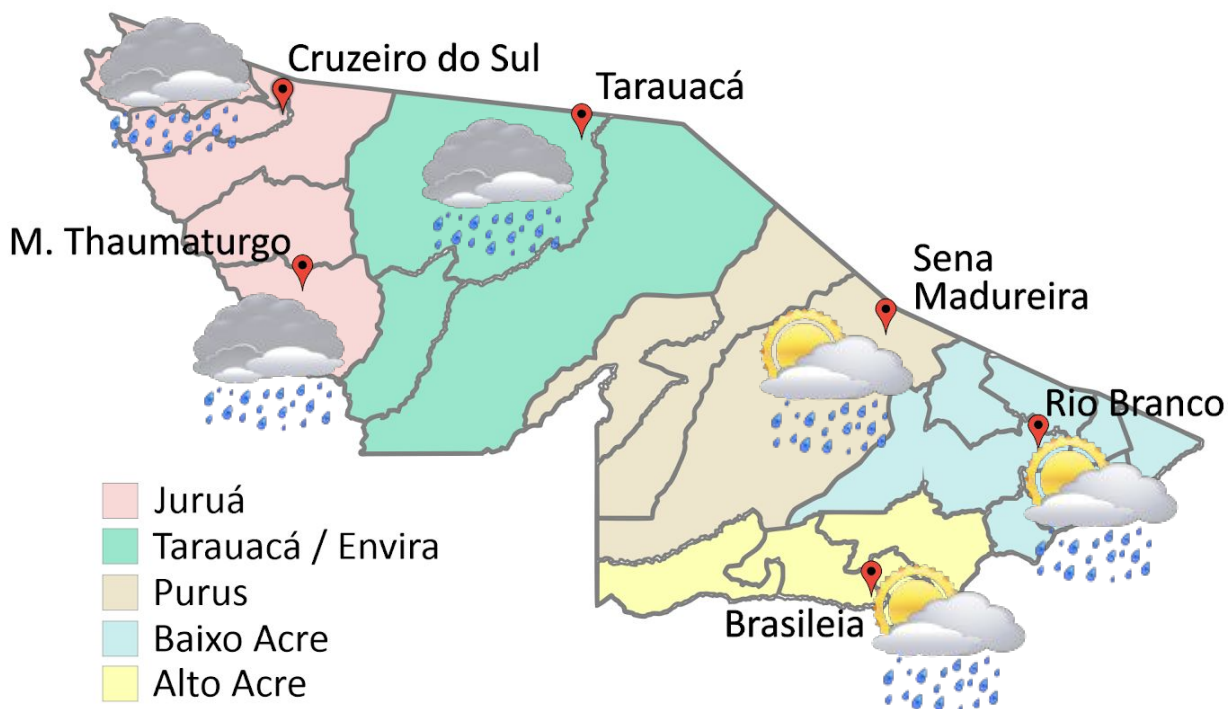


Tabela 1 - Previsões regionais

CIDADE	Temp. (°C)	UR (%)	Vento	CONDIÇÃO DO TEMPO
	MAX/ MIN	MAX/ MIN	DIR.	
Rio Branco	32/22	95/45	SE - NE	Céu claro a parcialmente nublado com possibilidade de chuva em áreas isoladas.
Brasileia	33/21	95/45	SE - NE	Céu claro a parcialmente nublado com possibilidade de chuva em áreas isoladas.
Sena Madureira	31/22	95/45	SE - NE	Céu claro a parcialmente nublado com possibilidade de chuva em áreas isoladas.
Tarauacá	31/23	100/60	SE - NE	Céu nublado com pancadas de chuva e trovoadas.
Cruzeiro do Sul	31/22	100/60	SE - NE	Céu nublado com pancadas de chuva e trovoadas.
Marechal Thaumaturgo	31/22	100/60	SE - NE	Céu nublado com pancadas de chuva e trovoadas.

Fonte: CENSIPAM.

FONTE:
 Ministério da Defesa
 Sistema de Proteção da Amazônia
 Centro Regional de Porto Velho
 Divisão de Meteorologia e Climatologia - DIVMET

SALA DE SITUAÇÃO
 DE MONITORAMENTO HIDROMETEOROLÓGICO

CIGMA
 CENTRO INTEGRADO
 DE GEOPROCESSAMENTO
 E MONITORAMENTO AMBIENTAL

SECRETARIA DE ESTADO DO
**MEIO AMBIENTE E DAS
 POLÍTICAS INDÍGENAS**



AVISO METEOROLÓGICO

Aviso de Chuvas Intensas



Grau de severidade: **Perigo**
Potencial.

Início: 19/04/2022 09h49min

Fim: 20/04/2022 10h00min

INMET publica aviso iniciando em:
19/04/2022 09:49. Chuva entre 20 e 30
mm/h ou até 50 mm/dia, ventos
intensos (40-60 km/h).

Fonte: INMET.

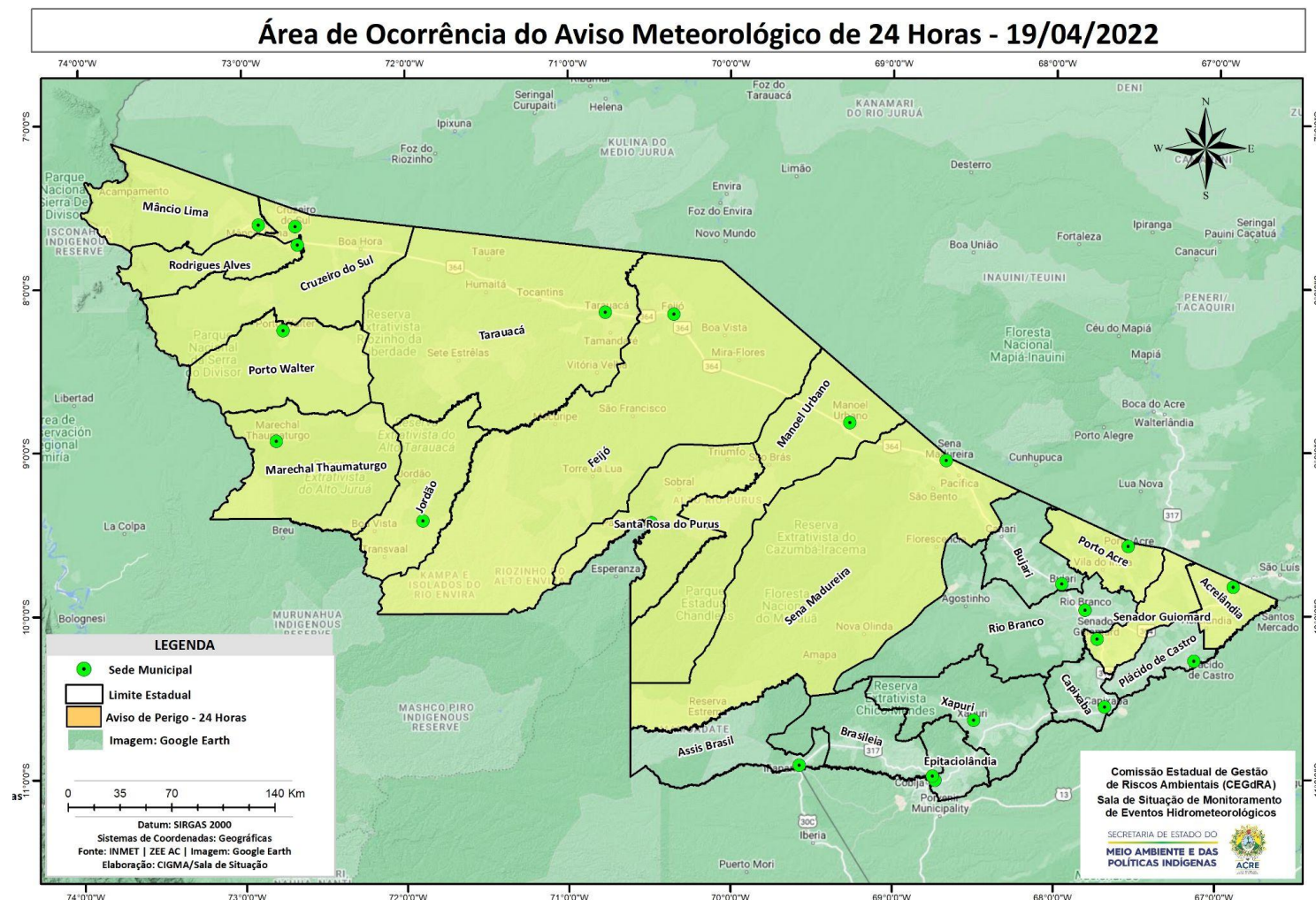
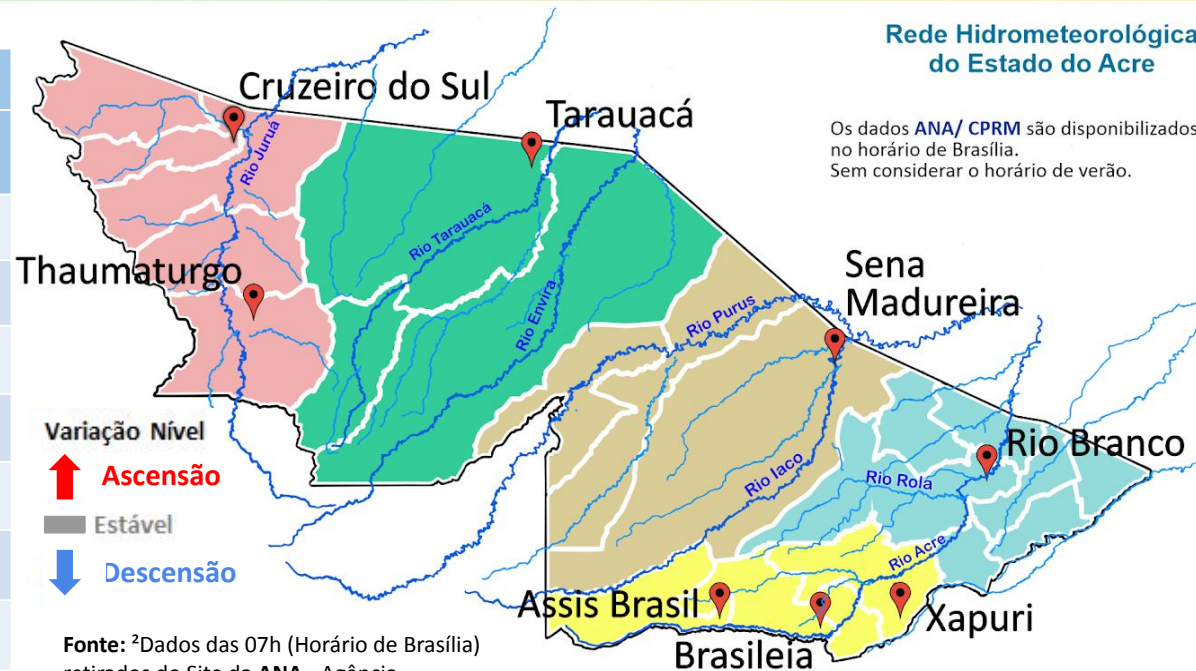


Tabela 2 - Nível dos Rios

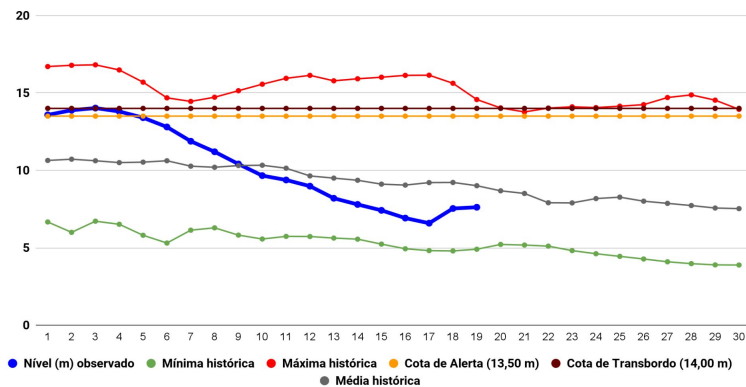
Localização	Cota de Inundação Alerta Alerta Máx.	Leitura do Dia ² Anterior/Atual	
Rio Acre – Assis Brasil	11,30 12,50	3,51 3,31	↓
Rio Acre – Brasileia	9,80 11,40	3,81 3,15	↓
Rio Acre – Rio Branco	13,50 14,00	7,54 ¹ 7,62 ¹	↑
Rio Iaco – Sena Madureira	14,00 15,20	SL SL	
Rio Purus – Manoel Urbano	13,50 14,00	11,47 11,11	↓
Rio Tarauacá – Tarauacá	8,50 9,50	6,96 6,07	↓
Rio Juruá – Cruzeiro do Sul	11,80 13,00	SL SL	
Rio Abunã – Plácido de Castro	12,00 12,50	10,09 9,82	↓



Fonte: ²Dados das 07h (Horário de Brasília) retirados do Site da ANA - Agência Nacional de Águas e CPRM - Serviço Geológico do Brasil.

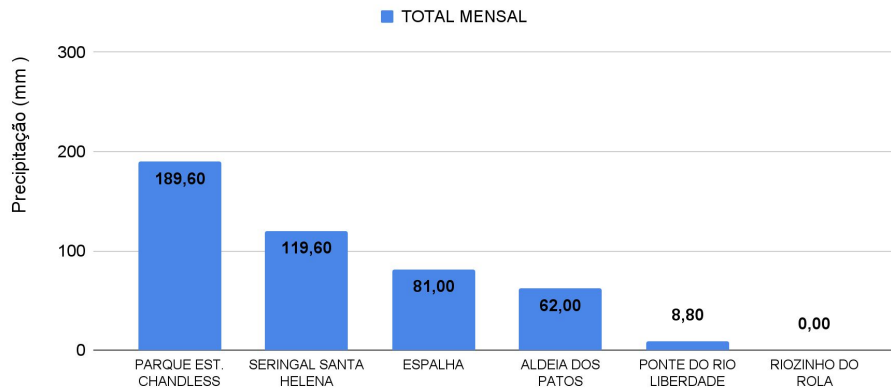
Legenda: ¹Dados das Defesas Cíveis municipais (06h - Horário Local).³ Dado ANA (7h30m - Horário Brasília).

Gráfico 1 - Tendência do Nível do Rio Acre (Rio Branco) ABRIL 2022



Na leitura de hoje (19/04/2022), de acordo com a Tabela 2, as plataformas registraram redução de nível na leitura, exceto Rio Branco. No gráfico 1, o Rio Acre em Rio Branco apresenta nível de **7,62 m (linha azul)** mostrando-se abaixo da média histórica de **9,01 m (linha cinza)** para o mesmo dia do ano.

Gráfico 2 - Acumulado de precipitação para o Estado do Acre



O **Gráfico 2**, acima, apresenta o acumulado de chuva do início de março (01/04/2022 – 00h00min) a (19/04/2022 – até as 10h00min), no Parque Estadual Chandless (**189,60 mm**), Seringal Santa Helena (**119,60 mm**), Espalha (Seringal Belo Horizonte) com (**81,0 mm**), Aldeia dos Patos (**62,0 mm**) e Ponte do Rio Liberdade houve o registro de (**8,80 mm**).

O **Gráfico 3**, ao lado, apresenta o acumulado de chuva do início de março (01/04/2022 – 00h00min) a (19/04/2022 – até as 10h00min) para efeito de comparação de acordo com as médias climatológicas, onde os maiores acumulados foram em Santa Rosa do Purus (**132,60 mm**), Manoel Urbano (**115,0 mm**), Mâncio Lima (**104,60 mm**), Jordão (**97,40 mm**), Rio Branco (**94,60 mm**), Assis Brasil (**82,0 mm**), Tarauacá (**67,60 mm**), Xapuri (**43,20 mm**), Porto Acre (**42,0 mm**), Feijó (**38,80 mm**), Brasiléia (**23,20 mm**) e Capixaba (**2,80 mm**).

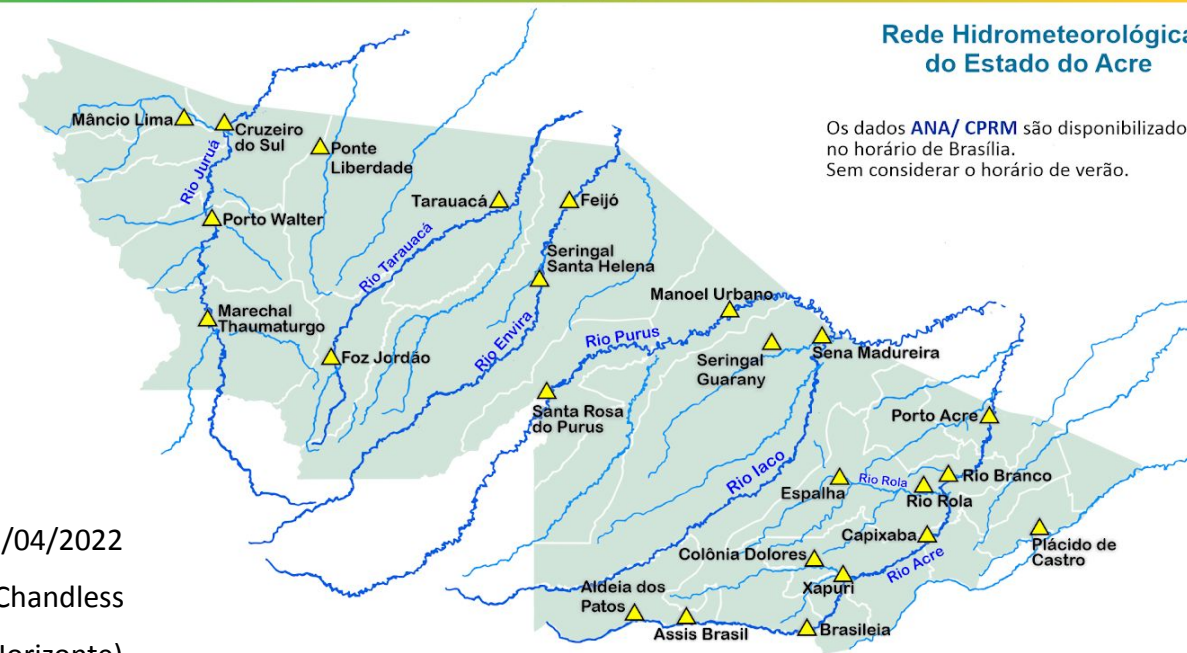


Gráfico 3 - Acumulado de precipitação para o Estado do Acre

