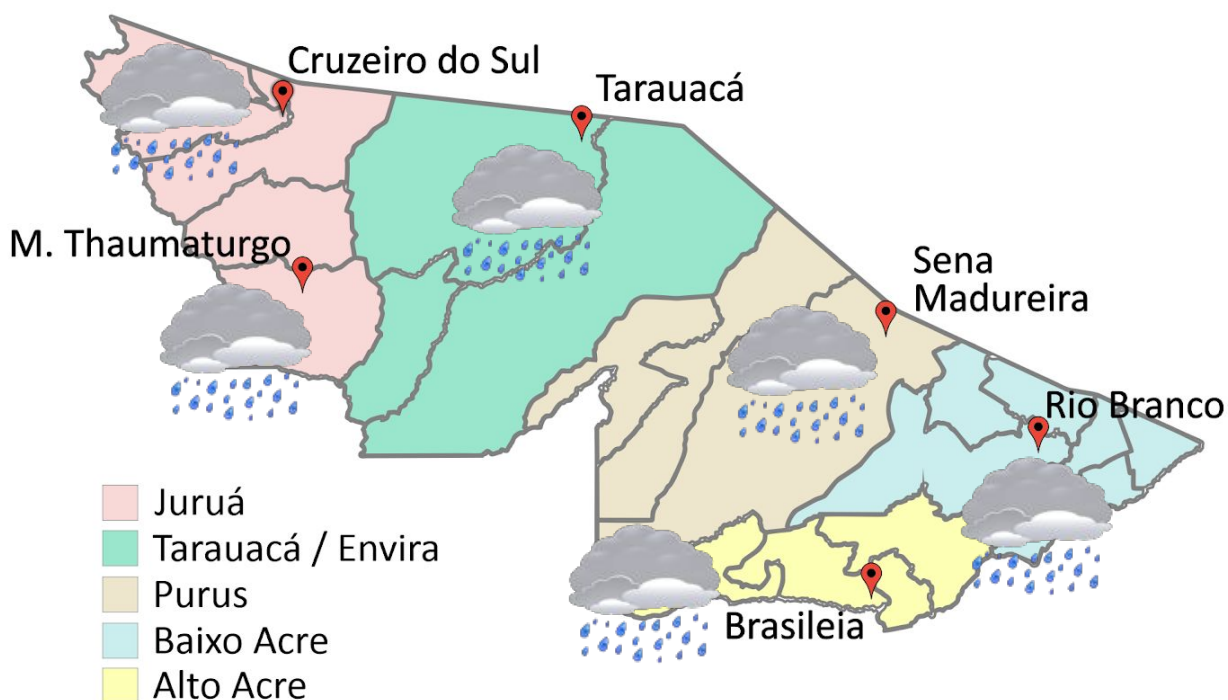


A Divisão de Meteorologia do Sistema de Proteção da Amazônia informa que as condições de chuva no Acre aumentam com por conta da intensificação do fluxo de umidade em baixos níveis da atmosfera em todo o sul da Amazônia. A previsão para esta quarta-feira é de sol entre muitas nuvens em todo o estado, com muito mormaço e tempo abafado. Entre a tarde e a noite muitas destas nuvens ficam carregadas e provocam pancadas de chuva com trovoadas em todo o estado, com possibilidade de temporais.



- Juruá
- Tarauacá / Envira
- Purus
- Baixo Acre
- Alto Acre

Tabela 1 - Previsões regionais				
CIDADE	Temp. (°C)	UR (%)	Vento	CONDIÇÃO DO TEMPO
	MAX/ MIN	MAX/ MIN	DIR.	
Rio Branco	32/23	95/55	NE - SE	Céu nublado com pancadas de chuva e trovoadas.
Brasileia	33/22	95/55	NE - SE	Céu nublado com pancadas de chuva e trovoadas.
Sena Madureira	31/23	95/55	NE - SE	Céu nublado com pancadas de chuva e trovoadas.
Tarauacá	31/23	95/60	NW - NE	Céu nublado com pancadas de chuva e trovoadas.
Cruzeiro do Sul	31/22	95/60	NW - NE	Céu nublado com pancadas de chuva e trovoadas.
Marechal Thaumaturgo	31/22	95/60	NW - NE	Céu nublado com pancadas de chuva e trovoadas.

Fonte: CENSIPAM

AVISO METEOROLÓGICO

Aviso de Chuvas Intensas



Grau de severidade: **Perigo.**

Início: 13/04/2022 10h20min

Fim: 14/04/2022 10h00min

INMET publica aviso Iniciando em:
13/04/2022 10:20. Chuva entre 30 e 60
mm/h ou 50 e 100 mm/dia, ventos
intensos (60-100 km/h).

Fonte: INMET.

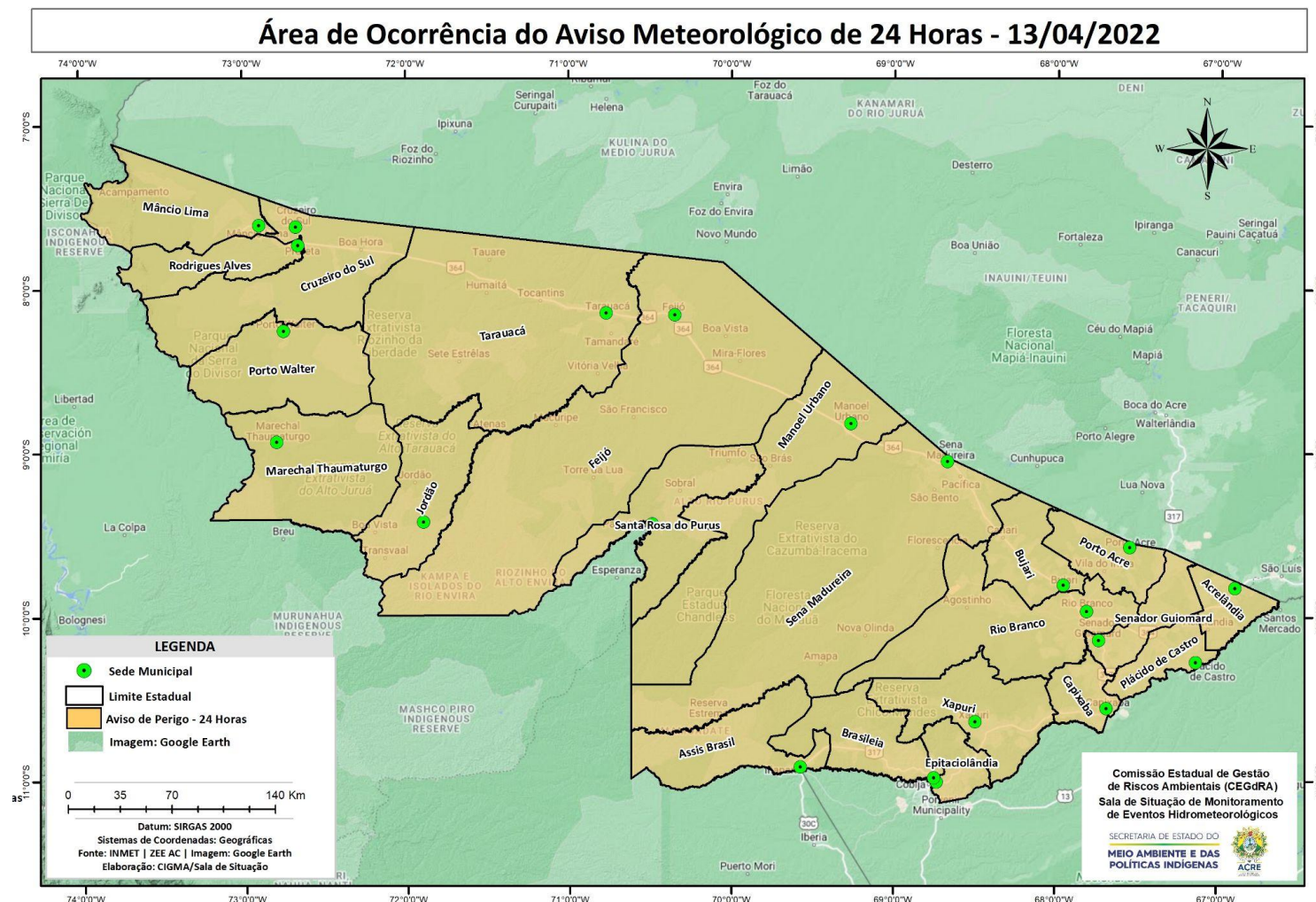


Tabela 2 - Nível dos Rios

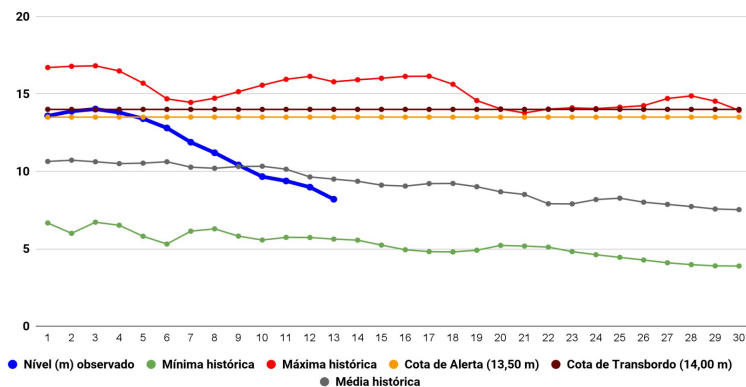
Localização	Cota de Inundação Alerta Alerta Máx.	Leitura do Dia ² Anterior/Atual	
Rio Acre – Assis Brasil	11,30 12,50	3,42 3,31	↓
Rio Acre – Brasileia	9,80 11,40	3,62 3,05	↓
Rio Acre – Rio Branco	13,50 14,00	8,98 ¹ 8,20 ¹	↓
Rio Iaco – Sena Madureira	14,00 15,20	SL SL	
Rio Purus – Manoel Urbano	13,50 14,00	6,88 7,46	↑
Rio Tarauacá – Tarauacá	8,50 9,50	6,64 6,13	↓
Rio Juruá – Cruzeiro do Sul	11,80 13,00	SL SL	↓
Rio Abunã – Plácido de Castro	12,00 12,50	11,07 10,93	↓



Fonte: ²Dados das 07h (Horário de Brasília) retirados do Site da ANA - Agência Nacional de Águas e CPRM - Serviço Geológico do Brasil.

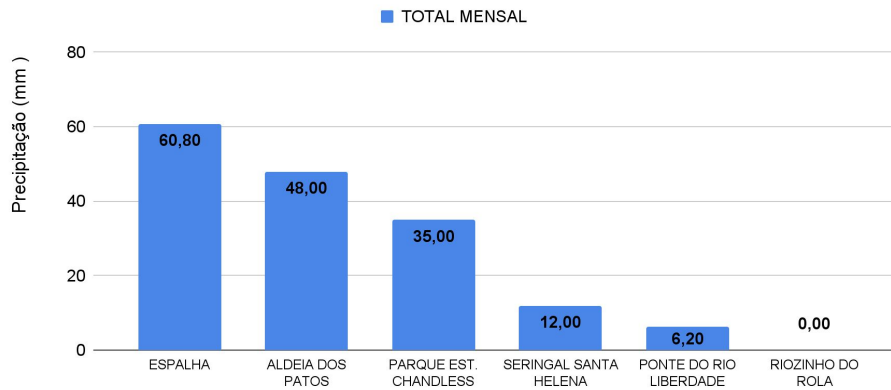
Legenda: ¹Dados das Defesas Civas municipais (06h - Horário Local).³ Dado ANA (7h30m - Horário Brasília).

Gráfico 1 - Tendência do Nível do Rio Acre (Rio Branco) ABRIL 2022



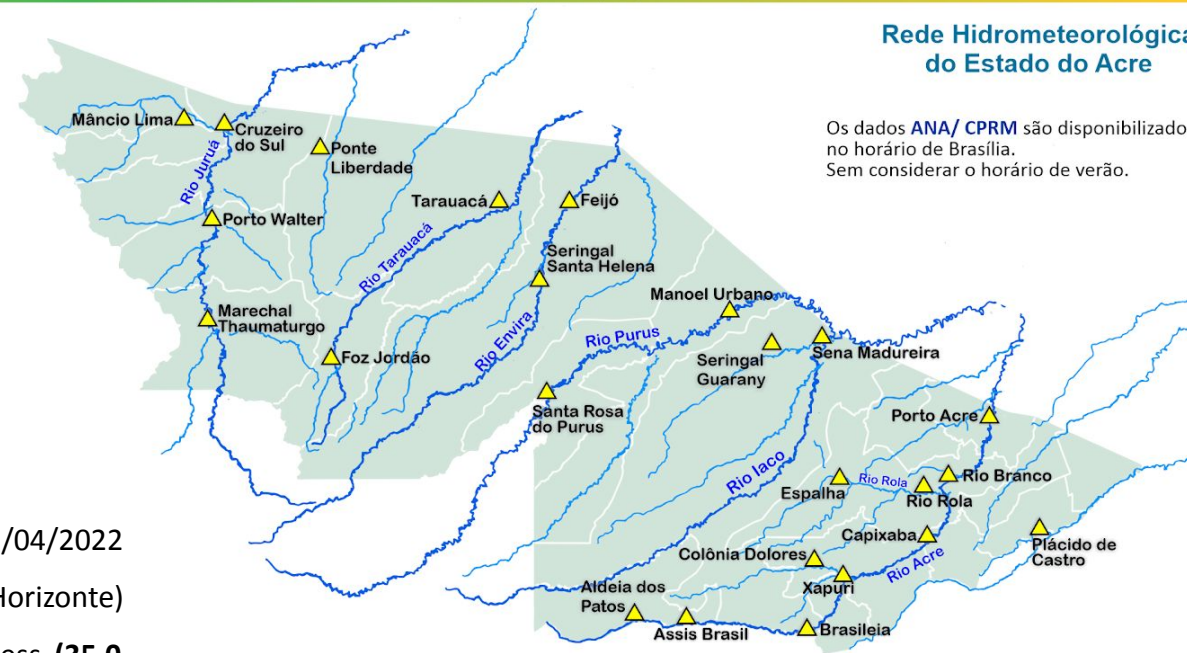
Na leitura de hoje (13/04/2022), de acordo com a Tabela 2, as plataformas registraram redução de nível na leitura, exceto Manoel Urbano. No gráfico 1, o Rio Acre em Rio Branco apresenta nível de **8,20 m (linha azul)** mostrando-se abaixo da média histórica de **9,50 m (linha cinza)** para o mesmo dia do ano.

Gráfico 2 - Acumulado de precipitação para o Estado do Acre



O **Gráfico 2**, acima, apresenta o acumulado de chuva do início de março (01/04/2022 – 00h00min) a (13/04/2022 – até as 10h00min), em Espalha (Seringal Belo Horizonte) com **(60,80 mm)**, Aldeia dos Patos **(48,00 mm)**, Parque Estadual Chandless **(35,0 mm)**, Seringal Santa Helena **(12,0 mm)** e Ponte do Rio Liberdade houve o registro de **(6,20 mm)**.

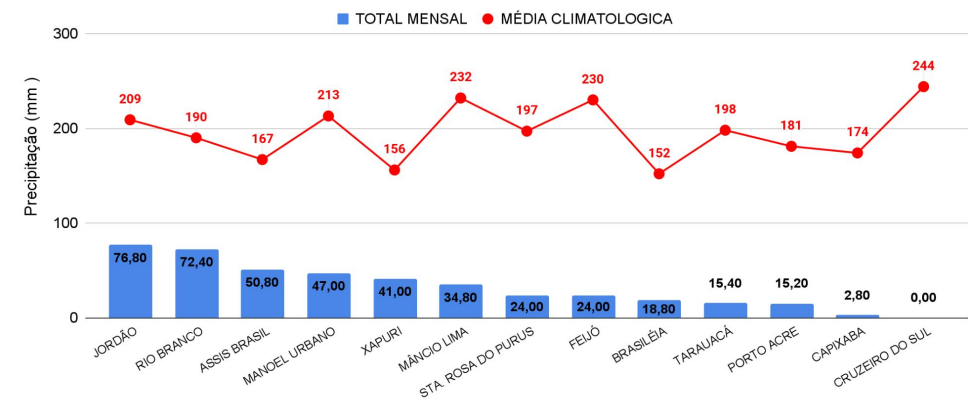
O **Gráfico 3**, ao lado, apresenta o acumulado de chuva do início de março (01/04/2022 – 00h00min) a (13/04/2022 – até as 10h00min) para efeito de comparação de acordo com as médias climatológicas, onde os maiores acumulados foram em Jordão **(76,80 mm)**, Rio Branco **(72,40 mm)**, Assis Brasil **(50,80 mm)**, Manoel Urbano **(47,0 mm)**, Xapuri **(41,0 mm)**, Mâncio Lima **(34,80 mm)**, Santa Rosa do Purus **(24,0 mm)**, Feijó **(24,0 mm)**, Brasiléia **(18,80 mm)**, Tarauacá **(15,40 mm)**, Porto Acre **(15,20 mm)** e Capixaba **(2,80 mm)**.



Rede Hidrometeorológica do Estado do Acre

Os dados ANA/ CPRM são disponibilizados no horário de Brasília. Sem considerar o horário de verão.

Gráfico 3 - Acumulado de precipitação para o Estado do Acre



A figura ao lado mostra a distribuição e quantificação da estimativa de chuva acumulada em 24 horas no estado. As cores mais quentes (amarelo ao laranja) representam os menores acumulados de chuva, e as cores (vermelho ao roxo) representam maiores acumulados de chuvas, portanto, chuvas mais intensas.

Bacia do Juruá: apresentou chuvas com acumulados de 20mm até 100mm, na região do Mâncio Lima e Rodrigues Alves, Porto Walter e Cruzeiro do Sul, na área de influência do Rio Amônia e Rio Juruá. E acumulados de até 150 mm na área de influência do Rio Liberdade, Rio Moa, Rio Humaitá e Rio Juruá.

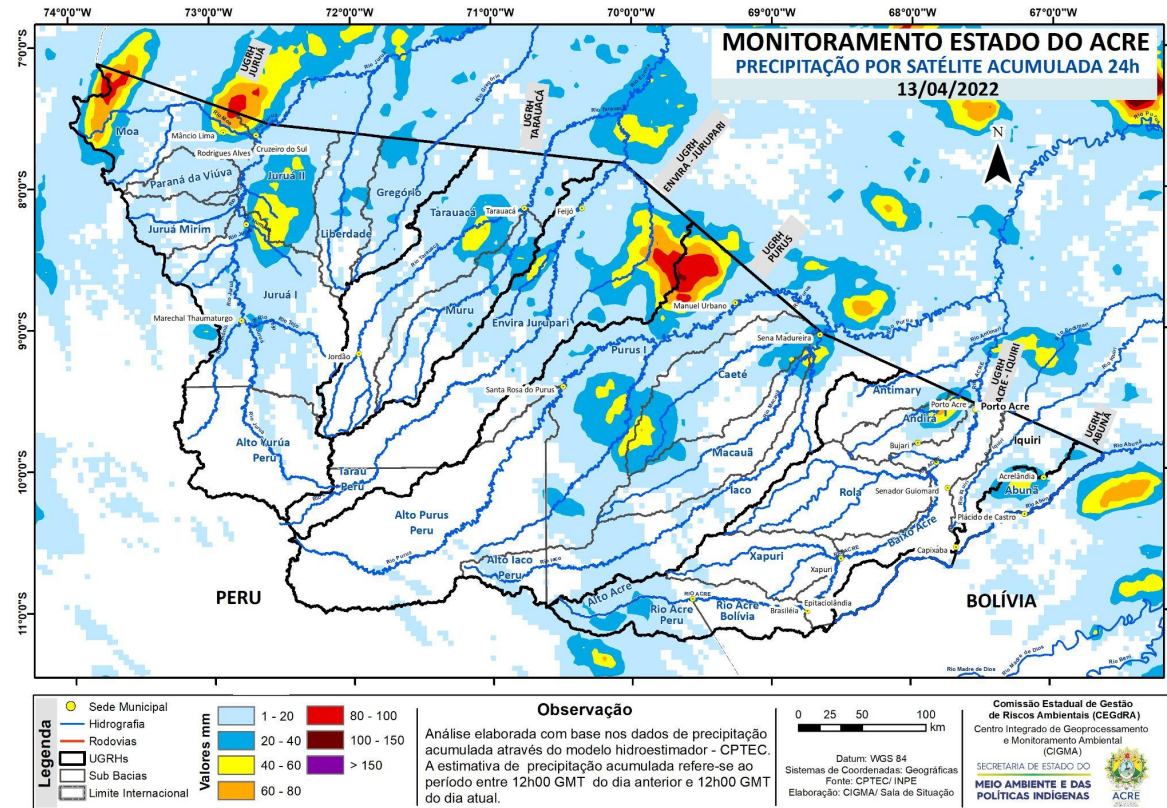
Bacia do Tarauacá e Envira: chuva acumulada de 20mm até 100 mm a montante de Tarauacá e Feijó, na área de influência do Rio Tarauacá, Igarapé do Ouro e Rio Jurupari.

Bacia do Purus: apresentou chuvas com acumulados de 20mm até 60 mm, a montante de Sena Madureira, na área de influência do Rio Macauã, Purus, Caeté e Iaco. Apresentou também chuvas com acumulados de até 100 mm, na região de Manoel Urbano.

Bacia do Rio Acre: apresentou chuvas com acumulados de 20mm até 80mm, na região do Baixo Acre, Andirá e Antimary, na área de influência do Riozinho do Andirá e Antimary.

Bacia do Rio Abunã: apresentou chuvas com acumulados até 60 mm, na região a montante de Acrelândia, na área de influência do Rio Abunã.

Estimativa de precipitação acumulada referente ao período de 12 GMT do dia 12/04 a 12 GMT de 13/04/2022



Fonte: http://sigma.cptec.inpe.br/prec_sat/#