

PREVISÃO DO TEMPO

12/04/2022 - Nº 067

A Divisão de Meteorologia do Sistema de Proteção da Amazônia informa que o fluxo de umidade em baixos níveis da atmosfera volta a se intensificar sobre o sul da Amazônia e favorece a organização de nuvens carregadas sobre o Acre. Para este dia a previsão é de céu nublado em todo o estado, com sol aparecendo sempre entre muitas nuvens. Entre a tarde e a noite ocorrem pancadas de chuva com trovoadas em todas as regiões acreanas.

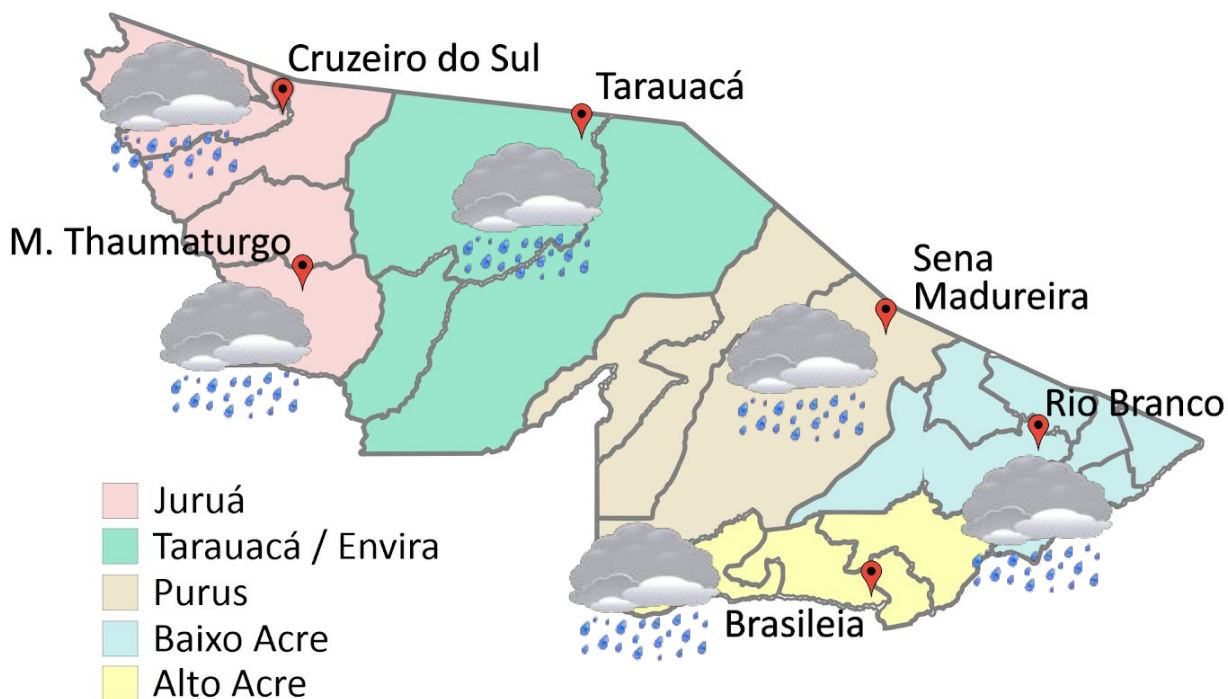


Tabela 1 - Previsões regionais

CIDADE	Temp. (°C)	UR (%)	Vento	CONDIÇÃO DO TEMPO
	MAX/ MIN	MAX/ MIN	DIR.	
Rio Branco	31/22	95/55	NW - N	Céu nublado com pancadas de chuva e trovoadas.
Brasileia	32/21	95/55	NW - N	Céu nublado com pancadas de chuva e trovoadas.
Sena Madureira	30/22	95/55	NW - N	Céu nublado com pancadas de chuva e trovoadas.
Tarauacá	31/23	95/60	NW - NE	Céu nublado com pancadas de chuva e trovoadas.
Cruzeiro do Sul	31/22	95/60	NW - NE	Céu nublado com pancadas de chuva e trovoadas.
Marechal Thaumaturgo	31/22	95/60	NW - NE	Céu nublado com pancadas de chuva e trovoadas.

Fonte: CENSIPAM

FONTE:
 Ministério da Defesa
 Sistema de Proteção da Amazônia
 Centro Regional de Porto Velho
 Divisão de Meteorologia e Climatologia - DIVMET

SALA DE SITUAÇÃO
 DE MONITORAMENTO HIDROMETEOROLÓGICO

CIGMA
 CENTRO INTEGRADO
 DE GEOPROCESSAMENTO
 E MONITORAMENTO AMBIENTAL

SECRETARIA DE ESTADO DO
**MEIO AMBIENTE E DAS
 POLÍTICAS INDÍGENAS**



AVISO METEOROLÓGICO

Aviso de Chuvas Intensas



Grau de severidade: Perigo.

Início: 12/04/2022 12h00min

Fim: 13/04/2022 10h30min

INMET publica aviso Iniciando em:
12/04/2022 12:00. Chuva entre 20 e 30
mm/h ou 50 mm/dia, ventos intensos
(40-60 km/h).

Fonte: INMET.

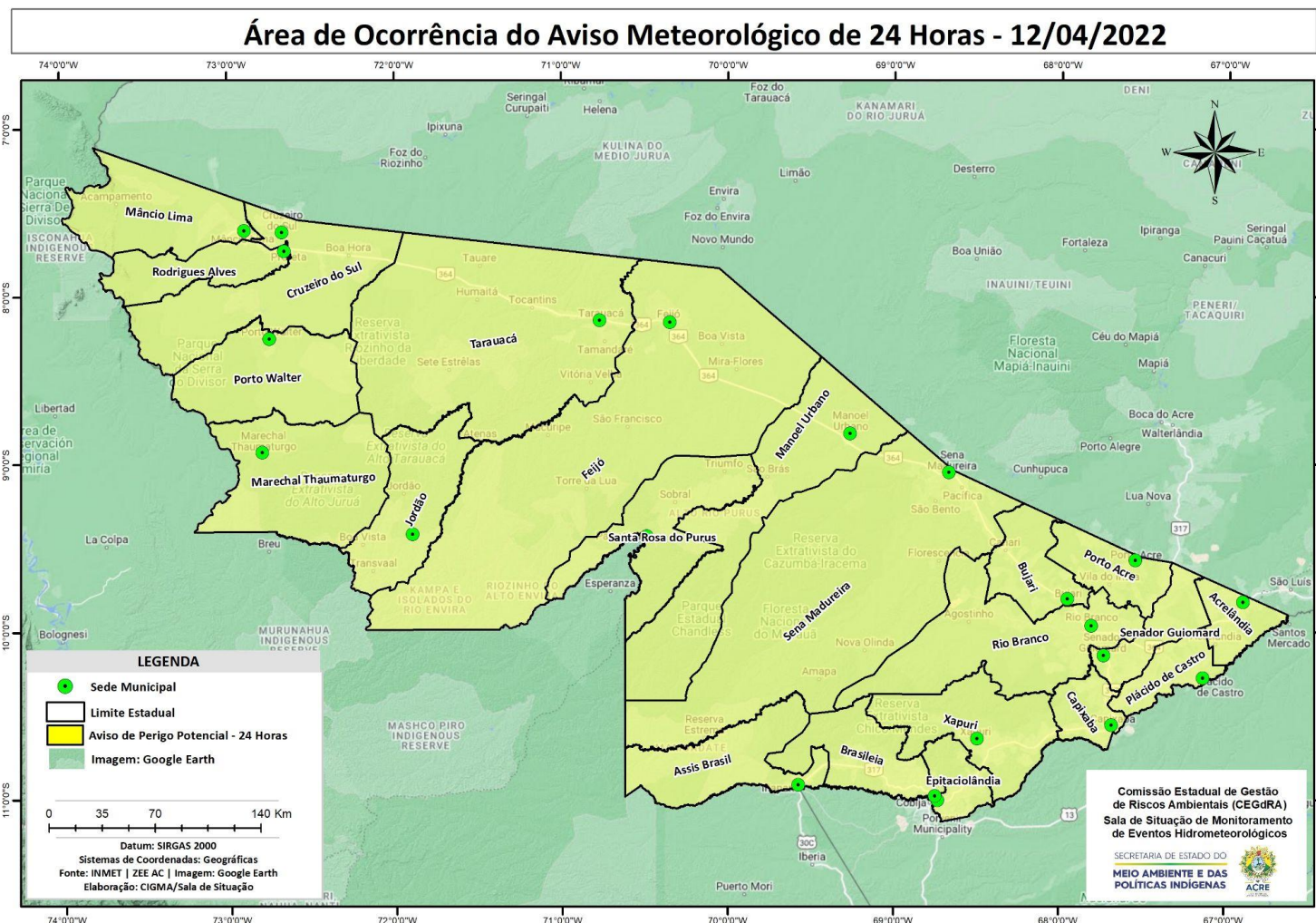
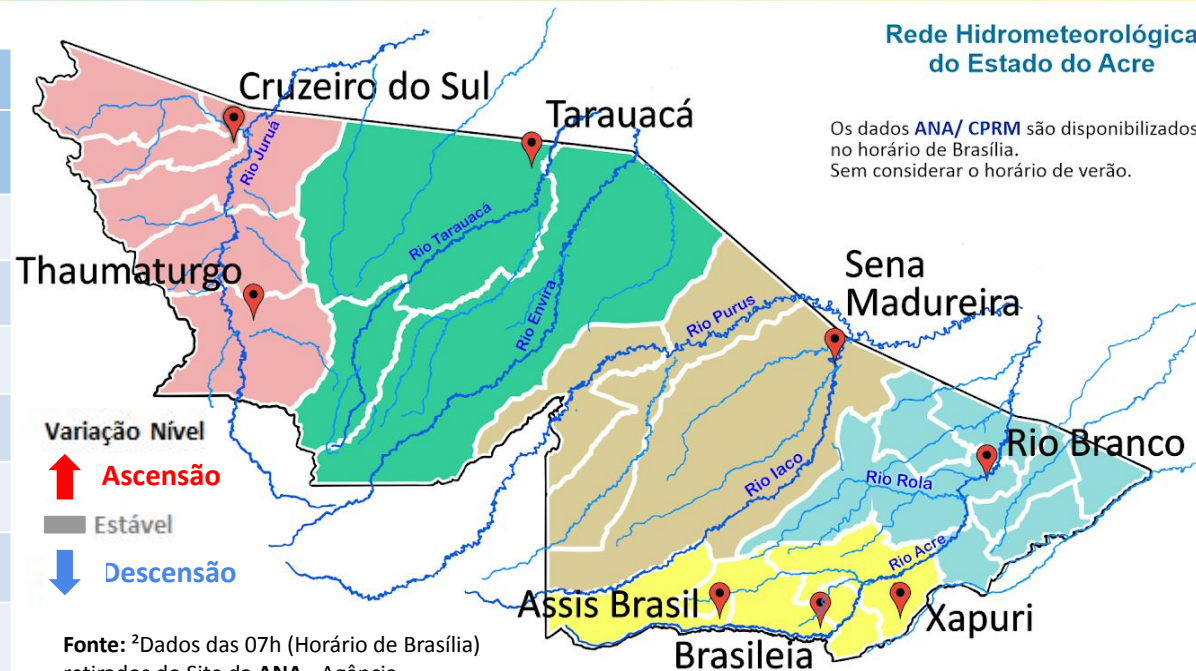


Tabela 2 - Nível dos Rios

Localização	Cota de Inundação Alerta Alerta Máx.	Leitura do Dia ² Anterior/Atual	
Rio Acre – Assis Brasil	11,30 12,50	3,83 3,42	↓
Rio Acre – Brasileia	9,80 11,40	3,20 3,62	↑
Rio Acre – Rio Branco	13,50 14,00	9,38 ¹ 8,98 ¹	↓
Rio Iaco – Sena Madureira	14,00 15,20	7,08 ¹ SL ¹	
Rio Tarauacá – Tarauacá	8,50 9,50	SL SL	
Rio Juruá – Cruzeiro do Sul	11,80 13,00	12,12 ¹ SL ¹	
Rio Abunã – Plácido de Castro	12,00 12,50	11,77 11,07	↓



Rede Hidrometeorológica do Estado do Acre

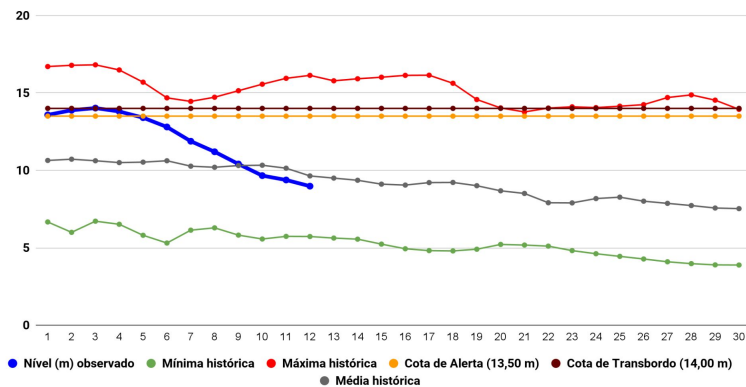
Os dados ANA/ CPRM são disponibilizados no horário de Brasília. Sem considerar o horário de verão.

Varição Nível
 ↑ Ascensão
 Estável
 ↓ Descensão

Fonte: ²Dados das 07h (Horário de Brasília) retirados do Site da ANA - Agência Nacional de Águas e CPRM - Serviço Geológico do Brasil.

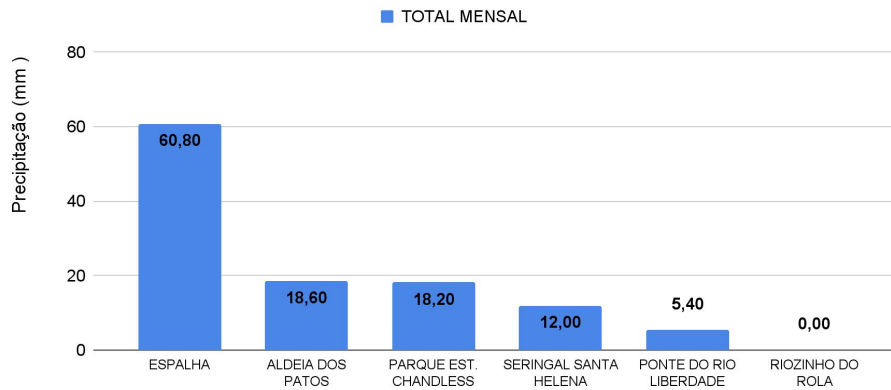
Legenda: ¹Dados das Defesas Civas municipais (06h - Horário Local).³ Dado ANA (7h30m - Horário Brasília).

Gráfico 1 - Tendência do Nível do Rio Acre (Rio Branco) ABRIL 2022



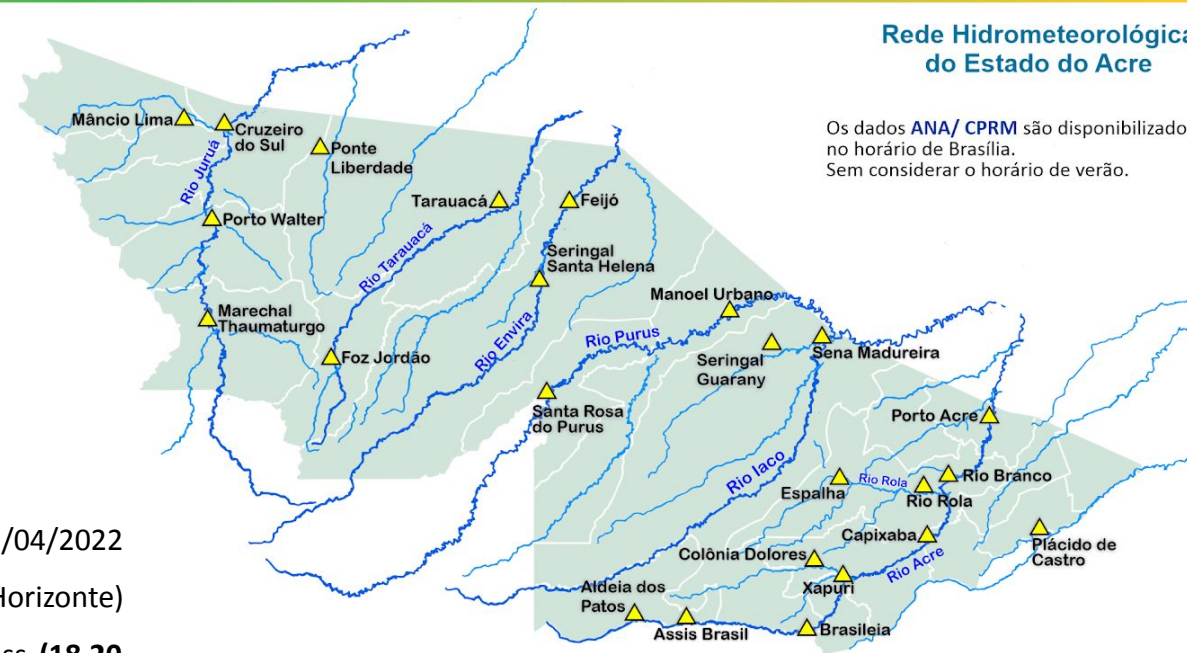
Na leitura de hoje (12/04/2022), de acordo com a Tabela 2, as plataformas registraram redução de nível na leitura, exceto Assis Brasil. No gráfico 1, o Rio Acre em Rio Branco apresenta nível de **8,98m (linha azul)** mostrando-se abaixo da média histórica de **9,64m (linha cinza)** para o mesmo dia do ano.

Gráfico 2 - Acumulado de precipitação para o Estado do Acre



O **Gráfico 2**, acima, apresenta o acumulado de chuva do início de março (01/04/2022 – 00h00min) a (12/04/2022 – até as 10h00min), em Espalha (Seringal Belo Horizonte) com **(60,80 mm)**, Aldeia dos Patos **(18,60 mm)**, Parque Estadual Chandless **(18,20 mm)**, Seringal Santa Helena **(12,0 mm)** e Ponte do Rio Liberdade houve o registro de **(5,40 mm)**.

O **Gráfico 3**, ao lado, apresenta o acumulado de chuva do início de março (01/04/2022 – 00h00min) a (12/04/2022 – até as 10h00min) para efeito de comparação de acordo com as médias climatológicas, onde os maiores acumulados foram em Jordão **(74,60 mm)**, Rio Branco **(72,40 mm)**, Manoel Urbano **(46,60 mm)**, Assis Brasil **(44,60mm)**, Xapuri **(40,60 mm)**, Mâncio Lima **(34,40mm)**, Feijó **(24,0mm)**, Santa Rosa do Purus **(21,60mm)**, Brasileia **(18,80 mm)**, Porto Acre **(15,20 mm)**, Tarauacá **(13,40 mm)** e Capixaba **(2,80 mm)**.



Rede Hidrometeorológica do Estado do Acre

Os dados ANA/ CPRM são disponibilizados no horário de Brasília. Sem considerar o horário de verão.

Gráfico 3 - Acumulado de precipitação para o Estado do Acre

