

# PREVISÃO DO TEMPO

30/03/2022 - Nº 058

A Divisão de Meteorologia do Sistema de Proteção da Amazônia informa que quarta-feira de tempo abafado em todo o Acre. A previsão para este dia é de sol entre muitas nuvens em todo o estado. O predomínio será de céu nublado e entre a tarde e à noite ocorrem pancadas de chuva com trovoadas em todas as regiões acreanas.

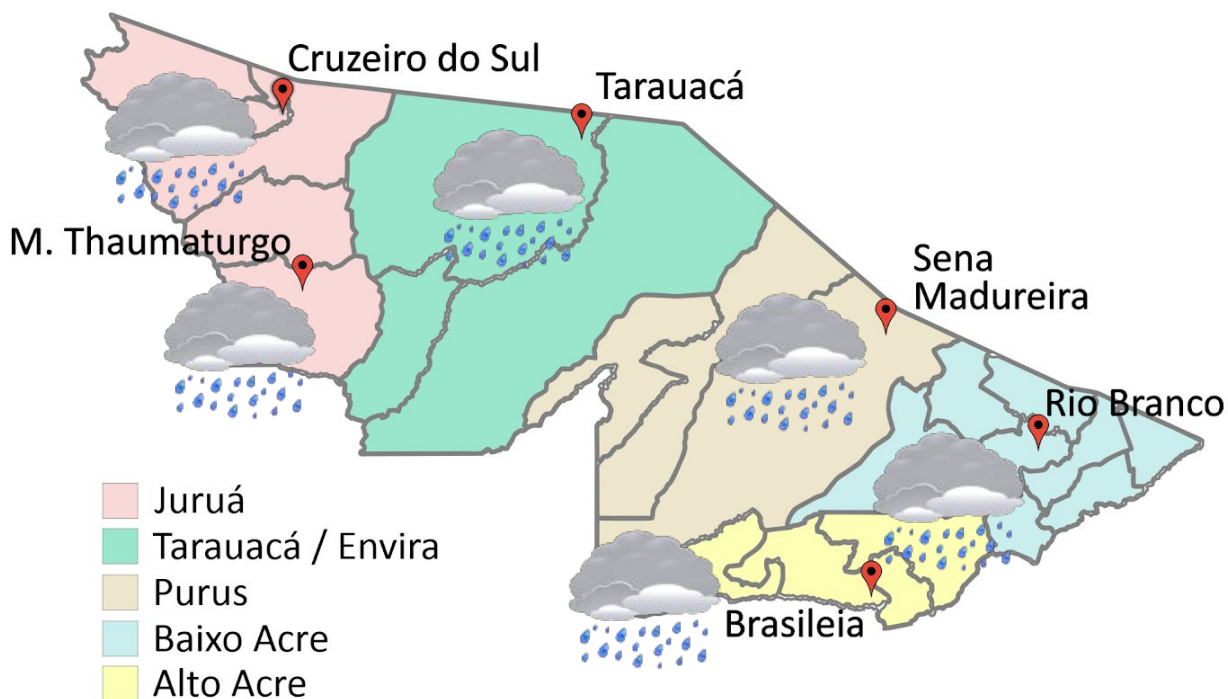


Tabela 1 - Previsões regionais

CIDADE	Temp. (°C)	UR (%)	Vento	CONDIÇÃO DO TEMPO
	MAX/MIN	MAX/MIN	DIR.	
Rio Branco	31/22	95/55	NW - NE	Céu nublado com pancadas de chuva e trovoadas.
Brasileia	32/21	95/55	NW - NE	Céu nublado com pancadas de chuva e trovoadas.
Sena Madureira	30/22	95/55	NW - NE	Céu nublado com pancadas de chuva e trovoadas.
Tarauacá	31/22	95/55	NW - NE	Céu nublado com pancadas de chuva e trovoadas.
Cruzeiro do Sul	31/21	95/55	NW - NE	Céu nublado com pancadas de chuva e trovoadas.
Marechal Thaumaturgo	31/21	95/55	NW - NE	Céu nublado com pancadas de chuva e trovoadas.

Fonte: CENSIPAM

FORNE:  
Ministério da Defesa  
Sistema de Proteção da Amazônia  
Centro Regional de Porto Velho  
Divisão de Meteorologia e Climatologia - DIVMET

**SALA DE SITUAÇÃO**  
DE MONITORAMENTO HIDROMETEOROLÓGICO

**CIGMA**  
CENTRO INTEGRADO  
DE GEOPROCESSAMENTO  
E MONITORAMENTO AMBIENTAL

SECRETARIA DE ESTADO DO  
**MEIO AMBIENTE E DAS  
POLÍTICAS INDÍGENAS**



## AVISO METEOROLÓGICO

Aviso de Chuvas Intensas



Grau de severidade: Perigo Potencial

Início: 30/03/2022 10h35min

Fim: 31/03/2022 10h00min

INMET publica aviso iniciando em:  
30/03/2022 10:35. Chuva entre 20 e 30  
mm/h ou 50 mm/dia, ventos intensos  
(40-60 km/h).

Fonte: INMET.

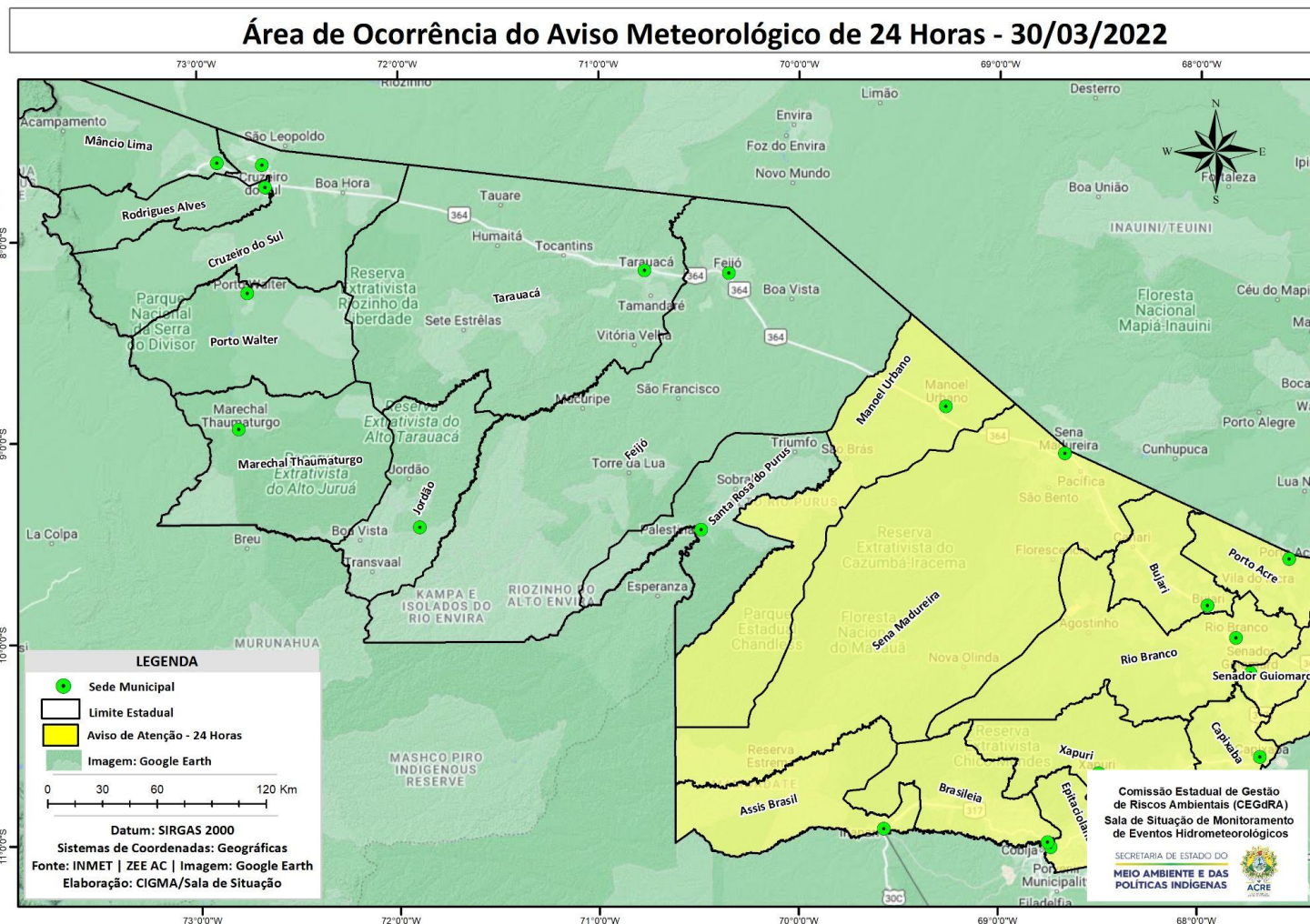
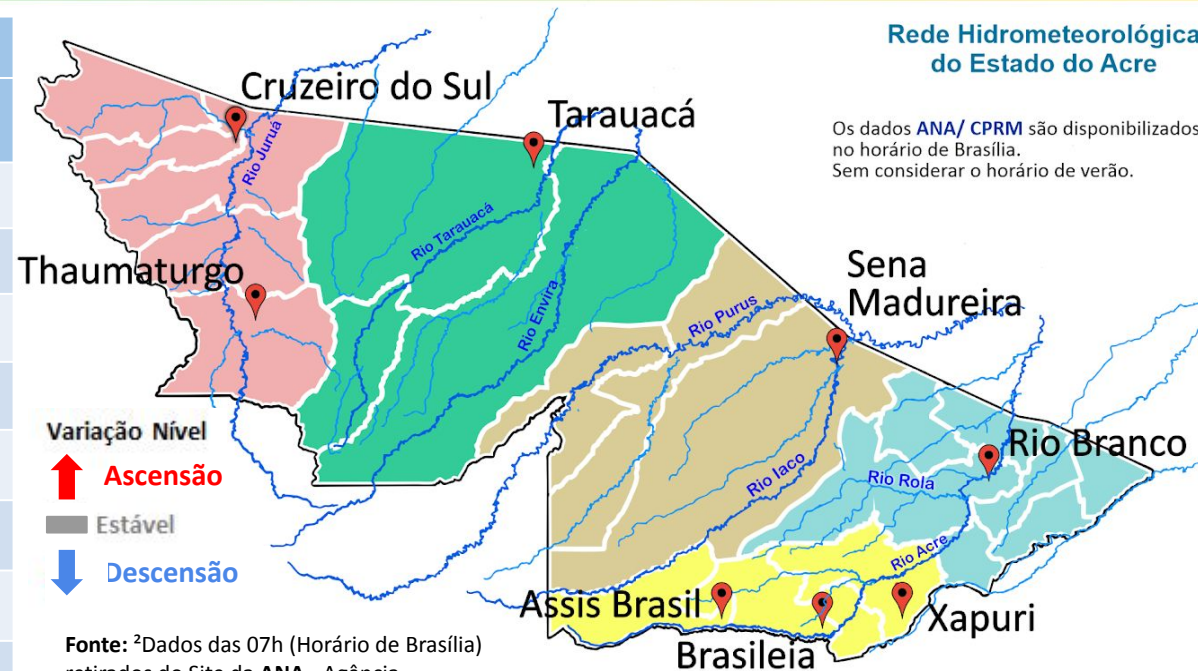




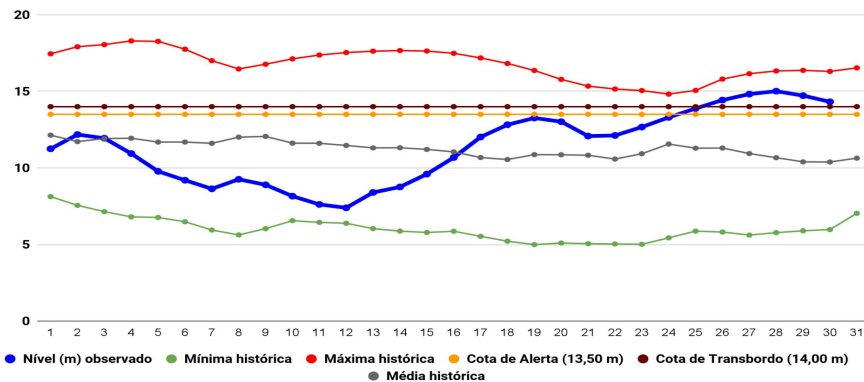
Tabela 2 - Nível dos Rios

Localização	Cota de Inundação Alerta Alerta Máx.	Leitura do Dia <sup>2</sup> Anterior/Atual	
Rio Acre – Assis Brasil	11,30 12,50	4,01 3,68	↓
Rio Acre – Brasileia	9,80 11,40	4,86 3,99	↓
Rio Acre – Rio Branco	13,50 14,00	14,72 <sup>1</sup>  14,32 <sup>1</sup>	↓
Rio Iaco – Sena Madureira	14,00 15,20	15,43 <sup>1</sup>  15,21 <sup>1</sup>	↓
Rio Tarauacá – Tarauacá	8,50 9,50	10,15 <sup>1</sup>  9,95 <sup>1</sup>	↓
Rio Purus – Manoel Urbano	13,50 14,00	13,66 <sup>1</sup>  13,76 <sup>1</sup>	↑
Rio Juruá – Cruzeiro do Sul	11,80 13,00	13,18 <sup>1</sup>  13,29 <sup>1</sup>	↑
Rio Abunã – Plácido de Castro	12,00 12,50	12,38 12,35	↓



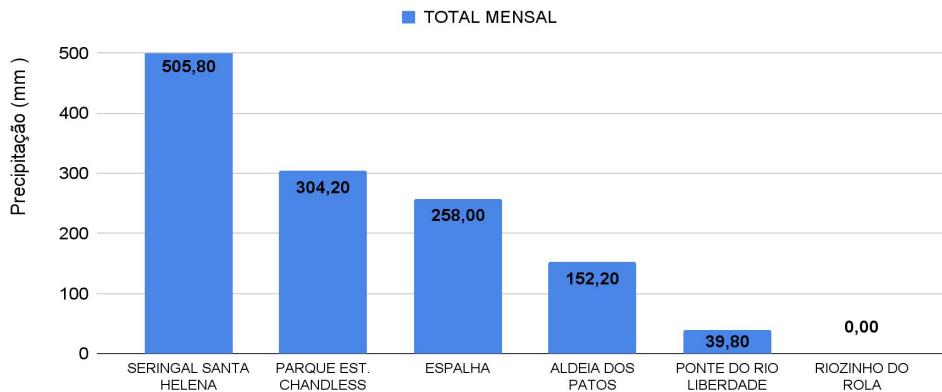
Legenda: <sup>1</sup>Dados das Defesas Civas municipais (06h - Horário Local). <sup>3</sup> Dado ANA (7h30m - Horário Brasília).

Gráfico 1 - Tendência do Nível do Rio Acre (Rio Branco) MARÇO 2022



Na leitura de hoje (30/03/2022), de acordo com a Tabela 2, as plataformas registraram redução de nível na leitura das 06h00min, exceto Manoel Urbano e Cruzeiro do Sul. No gráfico 1, o Rio Acre em Rio Branco apresenta nível de **14,32m (linha azul)** mostrando-se acima da média histórica de **10,39m (linha cinza)** para o mesmo dia do ano.

Gráfico 2 - Acumulado de precipitação para o Estado do Acre



O Gráfico 2, acima, apresenta o acumulado de chuva do início de março (01/03/2022 – 00h00min) a (30/03/2022 – até as 10h00min), em Seringal Santa Helena houve o registro de **(505,80 mm)**, Parque Estadual Chandless **(304,20 mm)**, Espalha (Seringal Belo Horizonte) com **(258,00mm)**, Aldeia dos Patos **(152,20mm)** e Ponte do Rio Liberdade **(39,0 mm)**.

O Gráfico 3, ao lado, apresenta o acumulado de chuva do início de março (01/03/2022 – 00h00min) a (30/03/2022 – até as 10h00min) para efeito de comparação de acordo com as médias climatológicas, onde os maiores acumulados foram em Porto Acre **(504,60 mm)**, Mâncio Lima **(367,80 mm)**, Rio Branco **(363,20 mm)**, Feijó **(353,40 mm)**, Santa Rosa do Purus **(290,60 mm)**, Tarauacá **(284,00mm)**, Jordão **(253,80mm)**, Manoel Urbano **(247,00mm)**, Xapuri **(227,20 mm)**, Assis Brasil **(224,60mm)**, Assis Brasil **(224,60 mm)**, Brasileia **(200,60 mm)** e Cruzeiro do Sul **(188,20 mm)**.

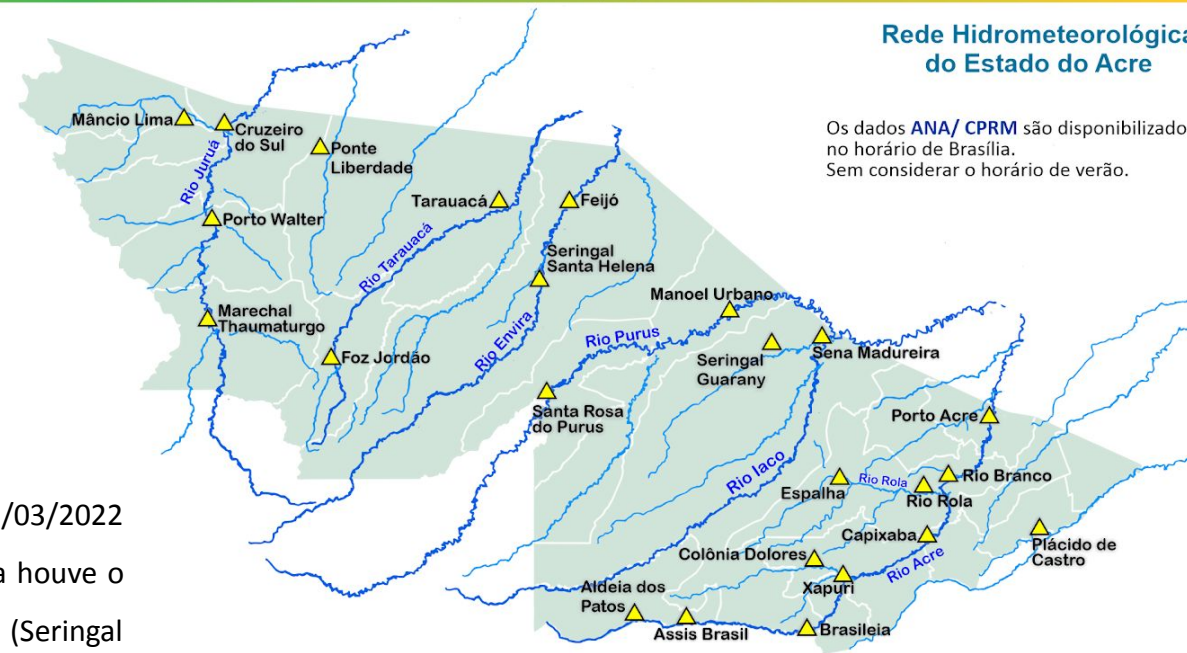
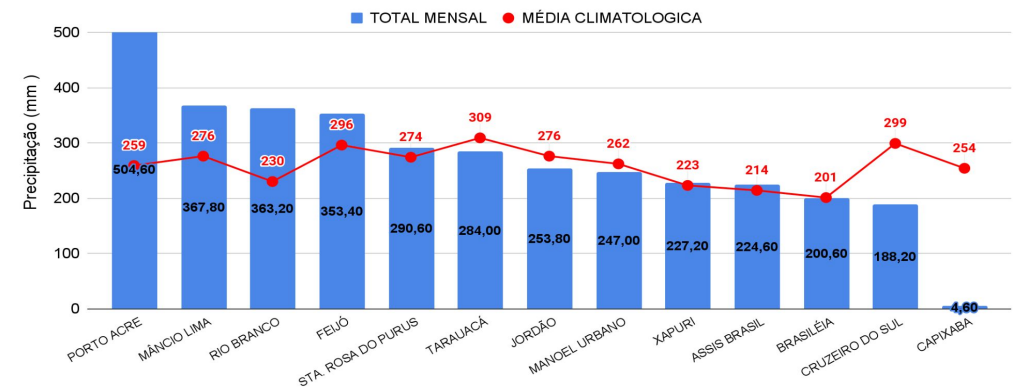


Gráfico 3 - Acumulado de precipitação para o Estado do Acre



## Risco Hidrológico - Aviso CEMADEN

Região Norte: Acre, Amazonas, Pará.

Considera-se MODERADA a possibilidade de ocorrência de inundações nas mesorregiões do Vale do Acre e Vale Juruá, no Acre, Sudoeste e Centro Amazonense, devido aos níveis elevados dos rios Negro, Tarauacá, Juruá, Envira e Purus, à propagação da onda de cheia, e à previsão de continuidade da chuva nas bacias da região, podendo elevar ainda mais estes níveis (Figura 5).

Fonte: Centro Nacional de Monitoração e Alerta de Desastres Naturais - CEMADEN

<https://www.gov.br/cemaden/pt-br/assuntos/riscos-geo-hidrologicos>

