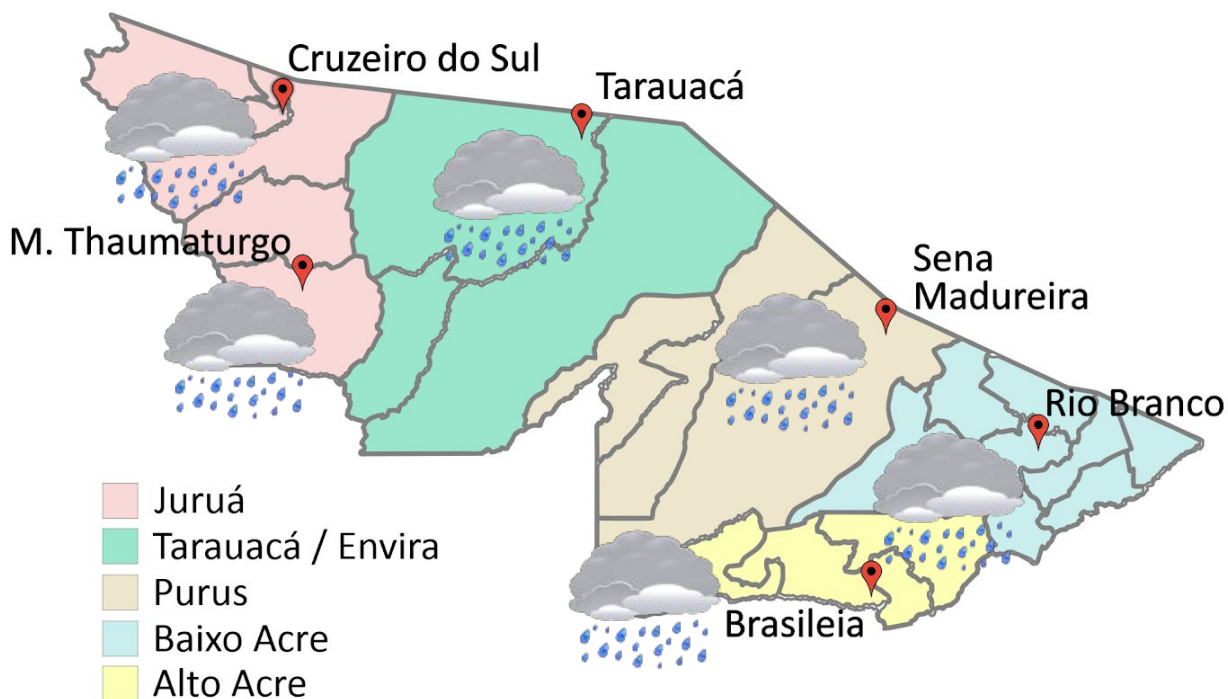


PREVISÃO DO TEMPO

29/03/2022 - Nº 057

A Divisão de Meteorologia do Sistema de Proteção da Amazônia informa que o fluxo de umidade continua atuante sobre o sul da Amazônia e mantém elevado as condições de chuva na região, inclusive sobre o Acre. Para esta terça-feira a previsão é de céu nublado a encoberto em todo o estado. O sol aparece pouco, sempre entre muita nebulosidade e há previsão de chuva a qualquer hora do dia em todas as regiões acreanas.



- Juruá
- Tarauacá / Envira
- Purus
- Baixo Acre
- Alto Acre

Tabela 1 - Previsões regionais				
	Temp. (°C)	UR (%)	Vento	CONDIÇÃO DO TEMPO
CIDADE	MAX/MIN	MAX/MIN	DIR.	
Rio Branco	29/21	100/65	W - NW	Céu nublado a encoberto com chuva.
Brasileia	30/20	100/65	W - NW	Céu nublado a encoberto com chuva.
Sena Madureira	28/21	100/65	W - NW	Céu nublado a encoberto com chuva.
Tarauacá	29/22	100/70	W - NW	Céu nublado a encoberto com chuva.
Cruzeiro do Sul	29/21	100/70	W - NW	Céu nublado a encoberto com chuva.
Marechal Thaumaturgo	29/21	100/70	W - NW	Céu nublado a encoberto com chuva.

Fonte: CENSIPAM

FORNTE:
 Ministério da Defesa
 Sistema de Proteção da Amazônia
 Centro Regional de Porto Velho
 Divisão de Meteorologia e Climatologia - DIVMET

SALA DE SITUAÇÃO
 DE MONITORAMENTO HIDROMETEOROLÓGICO

CIGMA
 CENTRO INTEGRADO
 DE GEOPROCESSAMENTO
 E MONITORAMENTO AMBIENTAL

SECRETARIA DE ESTADO DO
**MEIO AMBIENTE E DAS
 POLÍTICAS INDÍGENAS**



AVISO METEOROLÓGICO

Aviso de Chuvas Intensas



Grau de severidade: Perigo Potencial

(área no mapa destacada em amarelo) e Perigo (área no mapa destacada em laranja)

Início: 29/03/2022 10h10min

Fim: 30/03/2022 10h00min

INMET publica aviso Iniciando em:

29/03/2022 10:10. Chuva entre 20 e 30 mm/h ou 50 mm/dia, ventos intensos (40-60 km/h) para a parte Oeste do estado (destacado em amarelo), e chuva entre 30 e 60 mm/h ou 50 e 100 mm/dia, com ventos intensos (60-100km/h) na região do Baixo Acre.

Fonte: INMET.

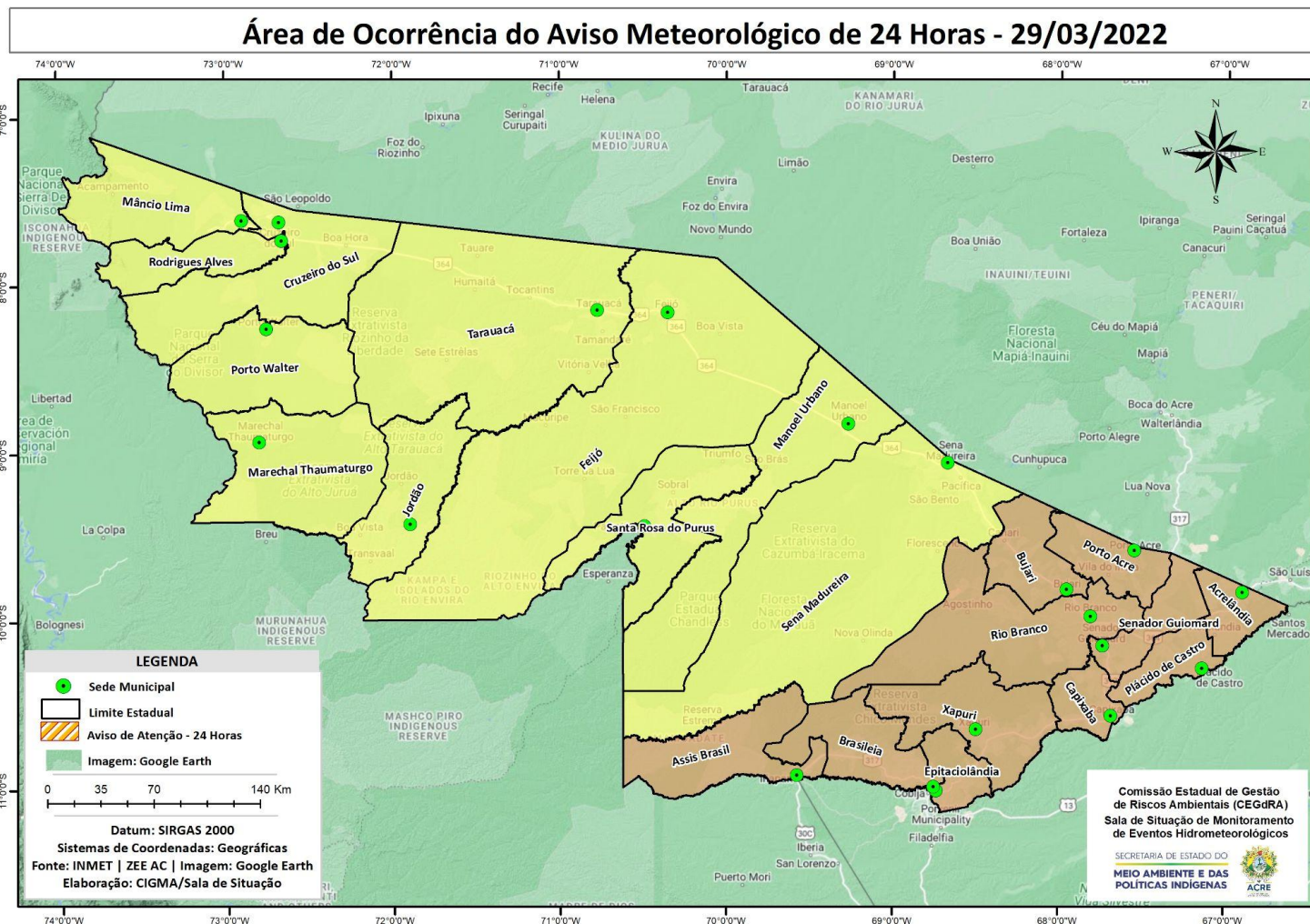
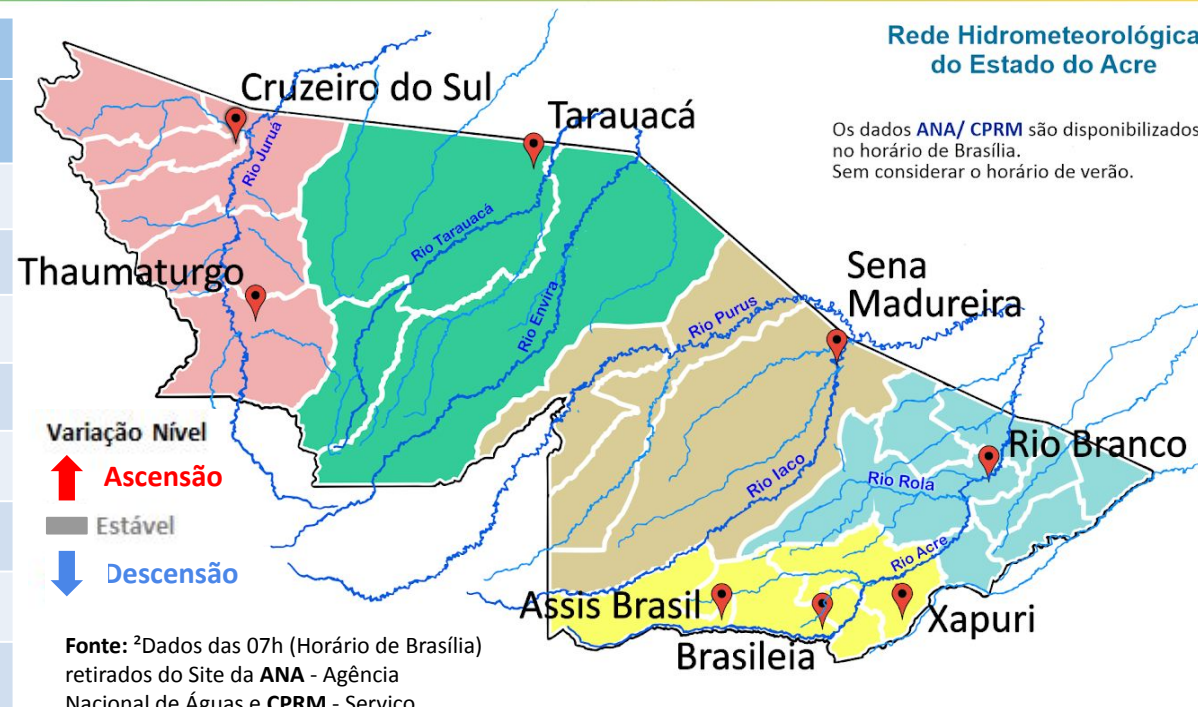


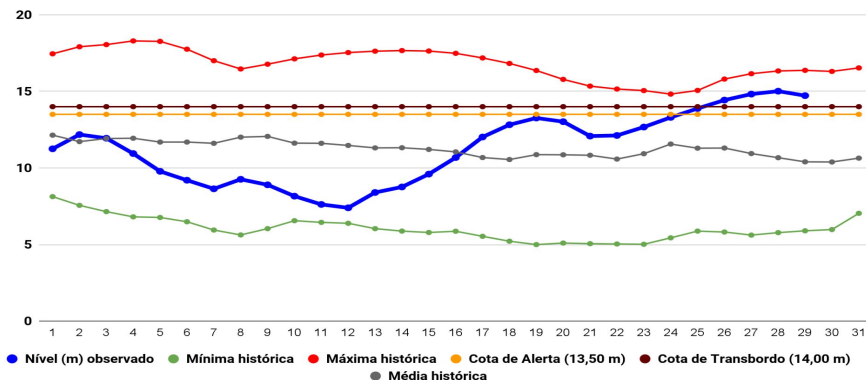
Tabela 2 - Nível dos Rios

Localização	Cota de Inundação Alerta Alerta Máx.	Leitura do Dia ² Anterior/Atual	
Rio Acre – Assis Brasil	11,30 12,50	4,87 4,01	↓
Rio Acre – Brasileia	9,80 11,40	4,79 4,86	↑
Rio Acre – Rio Branco	13,50 14,00	15,01 ¹ 14,72 ¹	↓
Rio Iaco – Sena Madureira	14,00 15,20	15,41 ¹ 15,43 ¹	↑
Rio Tarauacá – Tarauacá	8,50 9,50	9,00 ¹ 10,15 ¹	↑
Rio Purus – Manoel Urbano	13,50 14,00	13,59 ¹ 13,66 ¹	↑
Rio Juruá – Cruzeiro do Sul	11,80 13,00	13,09 ¹ 13,18 ¹	↑
Rio Abunã – Plácido de Castro	12,00 12,50	12,44 12,38	↓



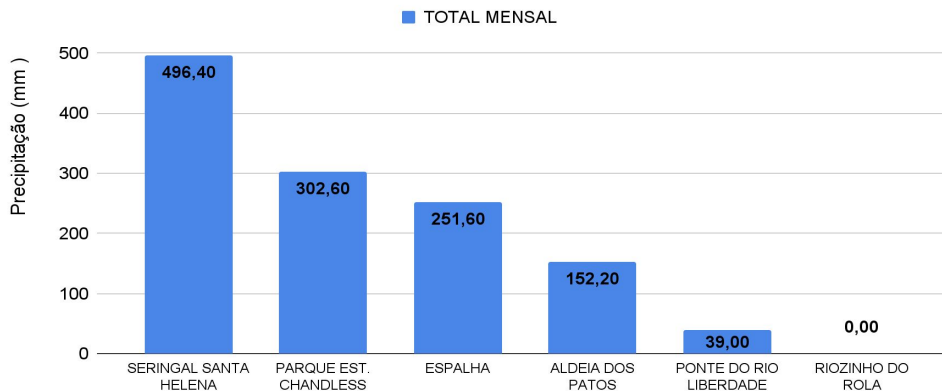
Legenda: ¹Dados das Defesas Civas municipais (06h - Horário Local). ³ Dado ANA (7h30m - Horário Brasília).

Gráfico 1 - Tendência do Nível do Rio Acre (Rio Branco) MARÇO 2022



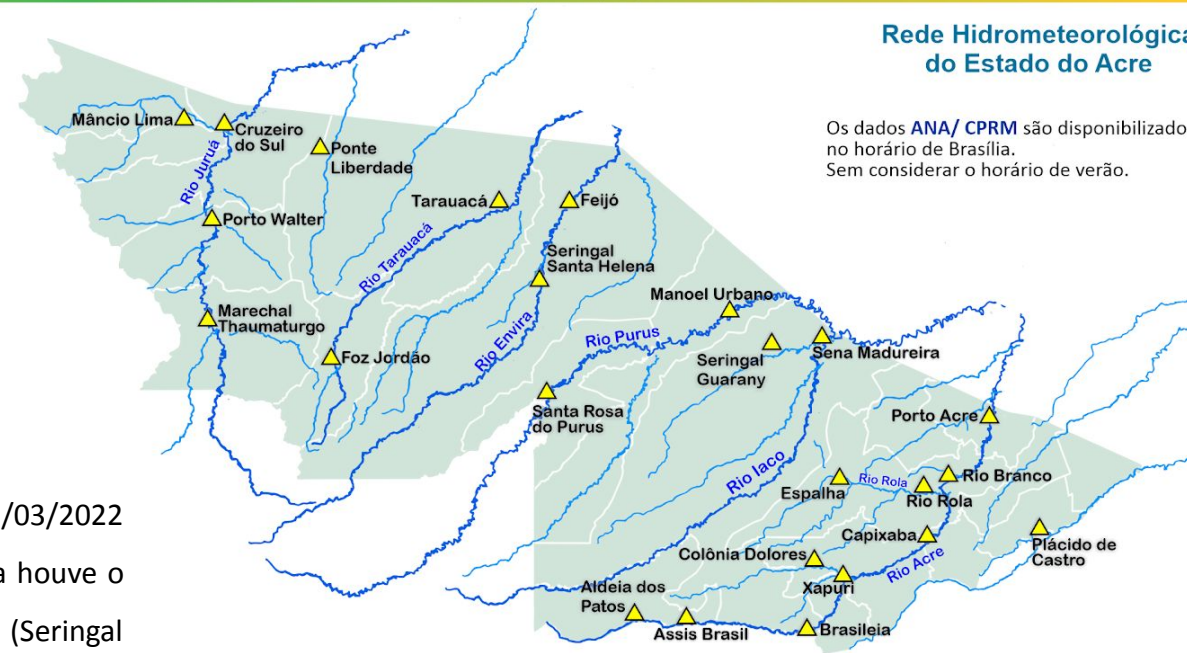
Na leitura de hoje (29/03/2022), de acordo com a Tabela 2, as plataformas registraram elevação de nível na leitura das 06h00min, exceto Assis Brasil, Rio Branco e Plácido de Castro. No gráfico 1, o Rio Acre em Rio Branco apresenta nível de **14,72m (linha azul)** mostrando-se acima da média histórica de **10,40m (linha cinza)** para o mesmo dia do ano.

Gráfico 2 - Acumulado de precipitação para o Estado do Acre



O Gráfico 2, acima, apresenta o acumulado de chuva do início de março (01/03/2022 – 00h00min) a (29/03/2022 – até as 10h00min), em Seringal Santa Helena houve o registro de **(496,40 mm)**, Parque Estadual Chandless **(302,60 mm)**, Espalha (Seringal Belo Horizonte) com **(251,60mm)**, Aldeia dos Patos **(152,20mm)** e Ponte do Rio Liberdade **(39,0 mm)**.

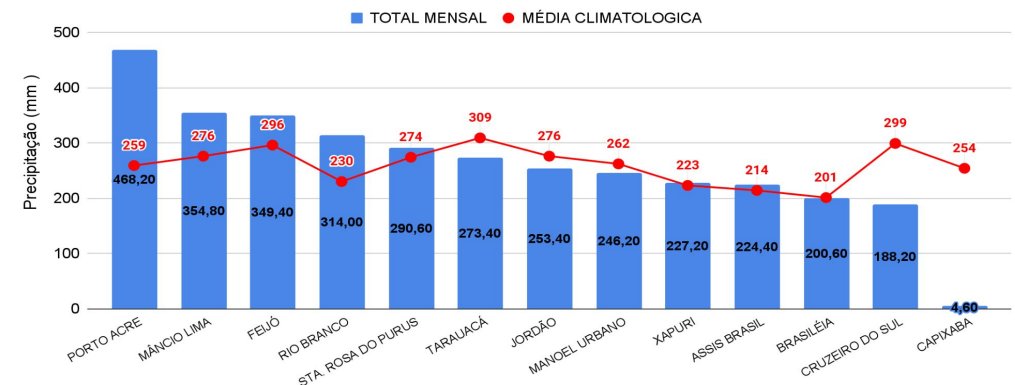
O Gráfico 3, ao lado, apresenta o acumulado de chuva do início de março (01/03/2022 – 00h00min) a (29/03/2022 – até as 10h00min) para efeito de comparação de acordo com as médias climatológicas, onde os maiores acumulados foram em Porto Acre **(468,20 mm)**, Mâncio Lima **(354,80 mm)**, Feijó **(349,40 mm)**, Rio Branco **(314,0 mm)**, Santa Rosa do Purus **(290,60 mm)**, Tarauacá **(273,40mm)**, Jordão **(253,40mm)**, Manoel Urbano **(246,20mm)**, Xapuri **(227,20 mm)**, Assis Brasil **(224,40mm)** e Brasileia **(200,60 mm)**.



Rede Hidrometeorológica do Estado do Acre

Os dados ANA/ CPRM são disponibilizados no horário de Brasília. Sem considerar o horário de verão.

Gráfico 3 - Acumulado de precipitação para o Estado do Acre



Risco Hidrológico - Aviso CEMADEN

Região Norte: Acre e Amazonas.

Considera-se MODERADA a possibilidade de ocorrência de inundações nas mesorregiões do Vale do Acre e Vale Juruá, no Acre, Sudoeste, Centro e Sul Amazonense, devido aos níveis elevados dos rios Negro, Tarauacá, Juruá, Envira e Purus, à propagação da onda de cheia, e à previsão de continuidade da chuva nas bacias da região, podendo elevar ainda mais estes níveis. (Figura 5).

Fonte: Centro Nacional de Monitoração e Alerta de Desastres Naturais - CEMADEN

<https://www.gov.br/cemaden/pt-br/assuntos/riscos-geo-hidrologicos>

