

PREVISÃO DO TEMPO

25/03/2022 - Nº 055

A Divisão de Meteorologia do Sistema de Proteção da Amazônia informa que o fluxo de umidade se intensifica sobre o Acre nesta sexta-feira e favorece o aumento de instabilidades sobre o estado. Para este dia a previsão é de céu nublado a encoberto em todas as áreas. O sol aparece pouco ao longo do dia e há previsão de pancadas de chuva com trovoadas entre a tarde e a noite em todo o estado. Há possibilidade de temporais capazes de acumular grandes volumes de chuva em todo o Acre.

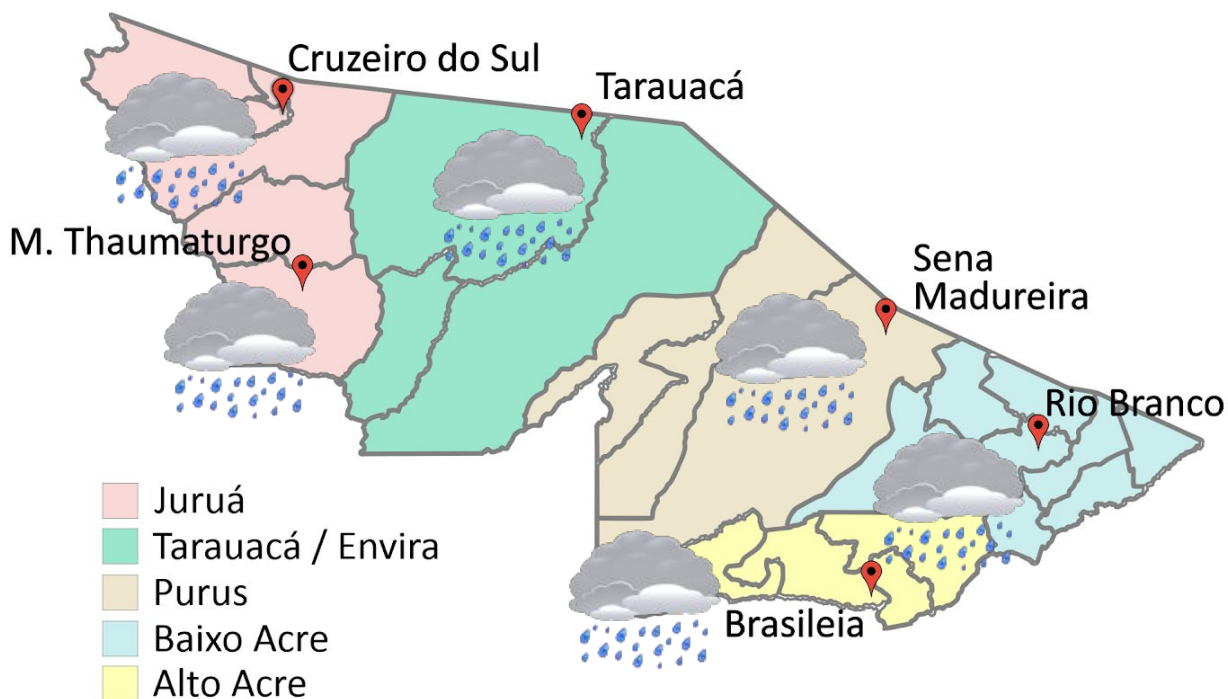


Tabela 1 - Previsões regionais

CIDADE	Temp. (°C)	UR (%)	Vento	CONDIÇÃO DO TEMPO
	MAX/ MIN	MAX/ MIN	DIR.	
Rio Branco	30/23	100/60	NW - NE	Céu nublado a encoberto com pancadas de chuva e trovoadas.
Brasiléia	31/22	100/60	NW - NE	Céu nublado a encoberto com pancadas de chuva e trovoadas.
Sena Madureira	29/23	100/60	NW - NE	Céu nublado a encoberto com pancadas de chuva e trovoadas.
Tarauacá	31/23	100/60	N - NE	Céu nublado a encoberto com pancadas de chuva e trovoadas.
Cruzeiro do Sul	31/22	100/60	N - NE	Céu nublado a encoberto com pancadas de chuva e trovoadas.
Marechal Thaumaturgo	31/22	100/60	N - NE	Céu nublado a encoberto com pancadas de chuva e trovoadas.

FONTE:

Ministério da Defesa
Sistema de Proteção da Amazônia
Centro Regional de Porto Velho
Divisão de Meteorologia e Climatologia - DIVMET

SALA DE SITUAÇÃO
DE MONITORAMENTO HIDROMETEOROLÓGICO

CIGMA
CENTRO INTEGRADO
DE GEOPROCESSAMENTO
E MONITORAMENTO AMBIENTAL

SECRETARIA DE ESTADO DO
**MEIO AMBIENTE E DAS
POLÍTICAS INDÍGENAS**



AVISO METEOROLÓGICO

Aviso de Chuvas Intensas

Grau de severidade: Perigo

Início: 25/03/2022 10h30min

Fim: 26/03/2022 11h00min

INMET publica aviso Iniciando em:
25/03/2022 10:30. Chuva entre 20 e 60 mm/h ou 50 e 100 mm/dia, ventos intensos (40-100 km/h).

Fonte: INMET.

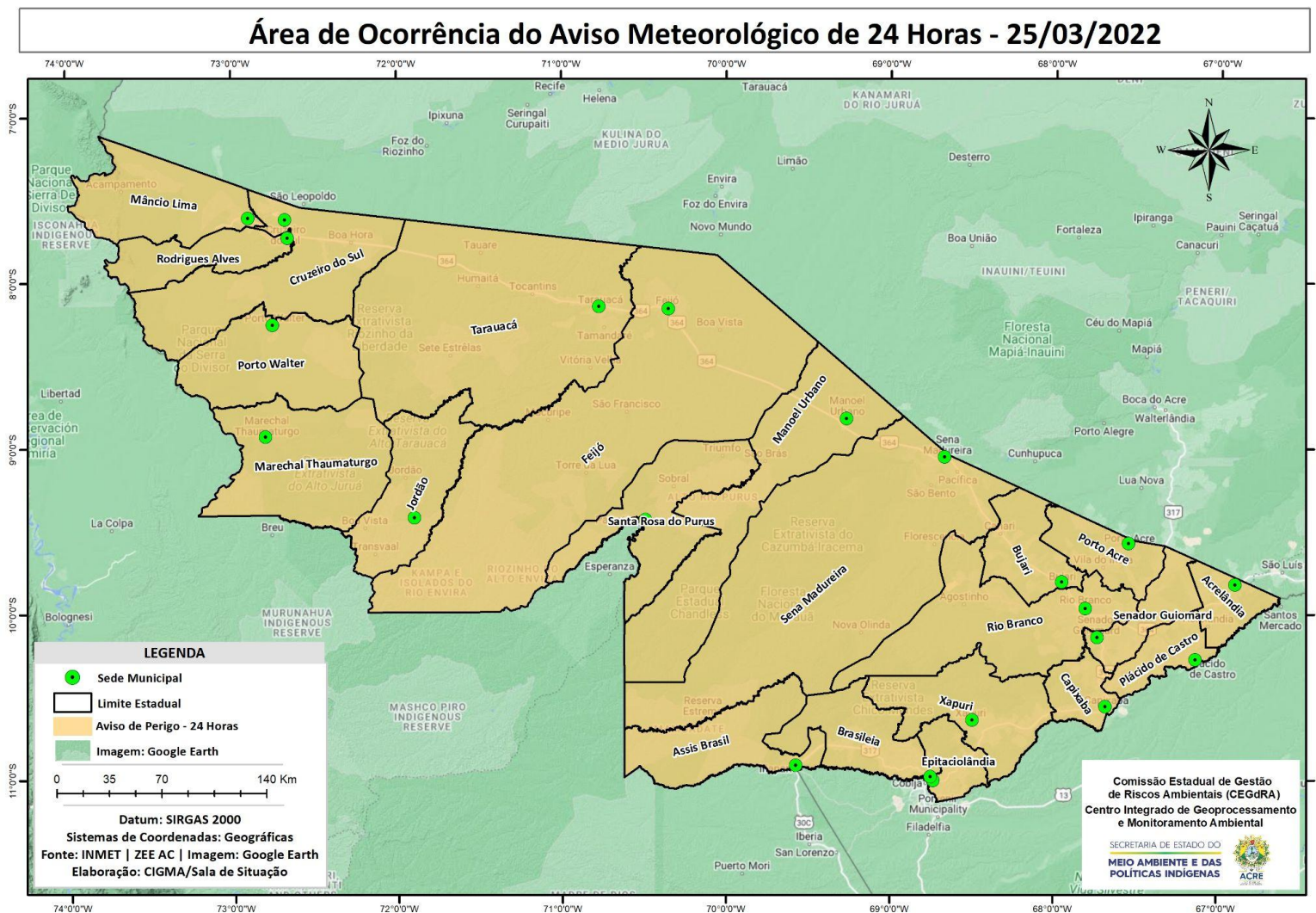
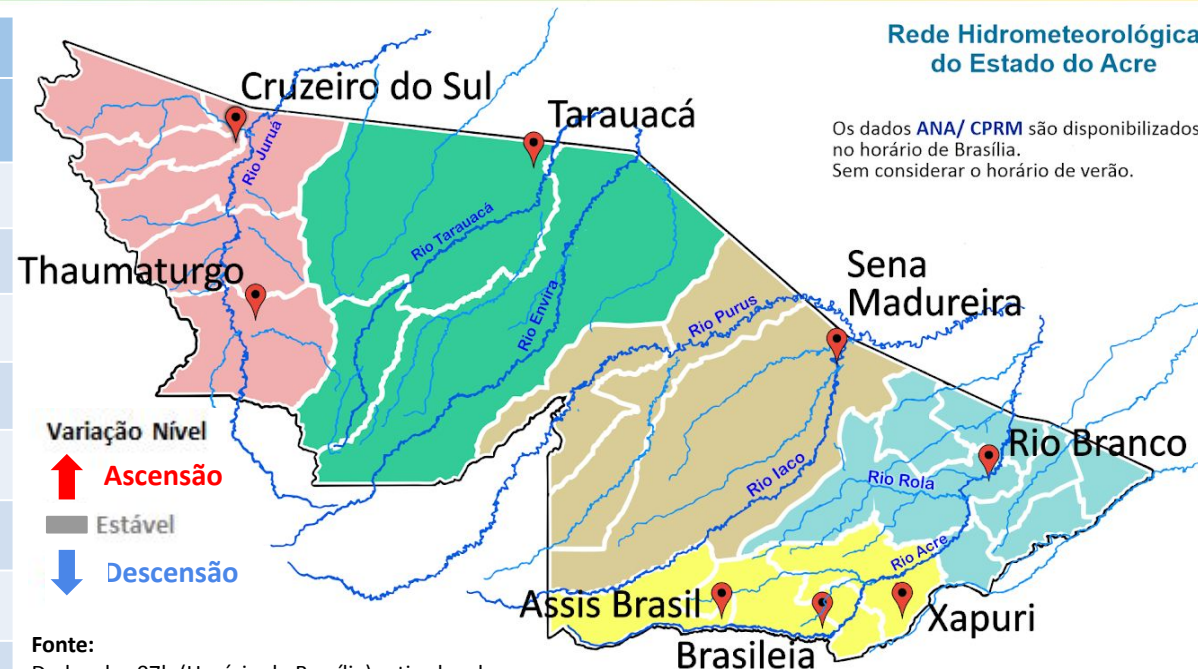


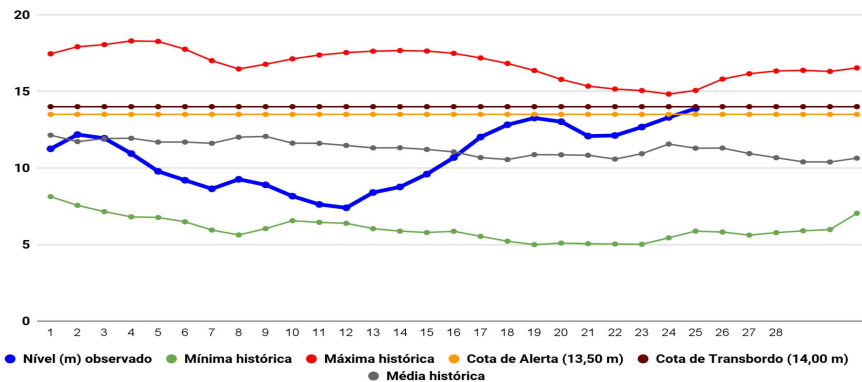
Tabela 2 - Nível dos Rios

Localização	Cota de Inundação Alerta Alerta Máx.	Leitura do Dia Anterior/Atual	
Rio Acre – Assis Brasil	11,30 12,50	4,84 5,54	↑
Rio Acre – Brasileia	9,80 11,40	7,77 4,99	↓
Rio Acre – Rio Branco	13,50 14,00	13,30 ¹ 13,88 ¹	↑
Rio Iaco – Sena Madureira	14,00 15,20	15,70 ¹ 15,73 ¹	↑
Rio Tarauacá – Tarauacá	8,50 9,50	10,05 ¹ 8,10 ¹	↓
Rio Purus – Manoel Urbano	13,50 14,00	13,10 ¹ 13,22 ¹	↑
Rio Juruá – Cruzeiro do Sul	11,80 13,00	13,63 ¹ 13,66 ¹	↑
Rio Abunã – Plácido de Castro	12,00 12,50	12,47 12,47	→



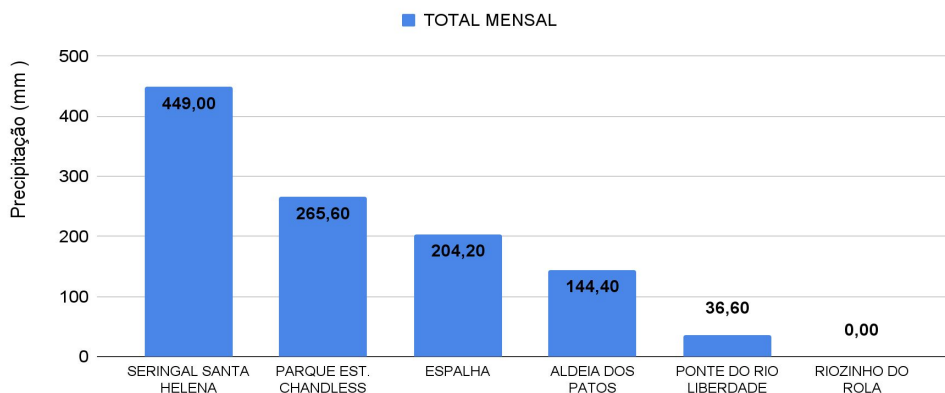
Legenda: ¹Dados das Defesas Civis municipais (06h - Horário Local).

Gráfico 1 - Tendência do Nível do Rio Acre (Rio Branco) MARÇO 2022



Na leitura de hoje (25/03/2022), de acordo com a Tabela 2, as plataformas registraram elevação de nível na leitura das 06h00min, exceto Brasileia e Tarauacá. No gráfico 1, o Rio Acre em Rio Branco apresenta nível de **13,88m (linha azul)** mostrando-se acima da média histórica de **11,29m (linha cinza)** para o mesmo dia do ano.

Gráfico 2 - Acumulado de precipitação para o Estado do Acre



O Gráfico 2, acima, apresenta o acumulado de chuva do início de março (01/03/2022 – 00h00min) a (25/03/2022 – até as 10h00min), em Seringal Santa Helena houve o registro de **(449,0 mm)**, Parque Estadual Chandless **(265,60 mm)**, Espalha (Seringal Belo Horizonte) com **(204,20mm)**, Aldeia dos Patos **(144,40mm)** e Ponte do Rio Liberdade **(36,60 mm)**.

O Gráfico 3, ao lado, apresenta o acumulado de chuva do início de março (01/03/2022 – 00h00min) a (25/03/2022 – até as 10h00min) para efeito de comparação de acordo com as médias climatológicas, onde os maiores acumulados foram em Porto Acre **(430,60 mm)**, Mâncio Lima **(290,60 mm)**, Rio Branco **(279,0 mm)**, Feijó **(276,80 mm)**, Santa Rosa do Purus **(245,60 mm)**, Manoel Urbano **(220,0 mm)**, Assis Brasil **(217,60 mm)**, Tarauacá **(216,0 mm)**, Brasileia **(199,20 mm)**, Jordão **(192,20mm)**, Xapuri **(191,60mm)**, e Cruzeiro do Sul **(188,20 mm)**.

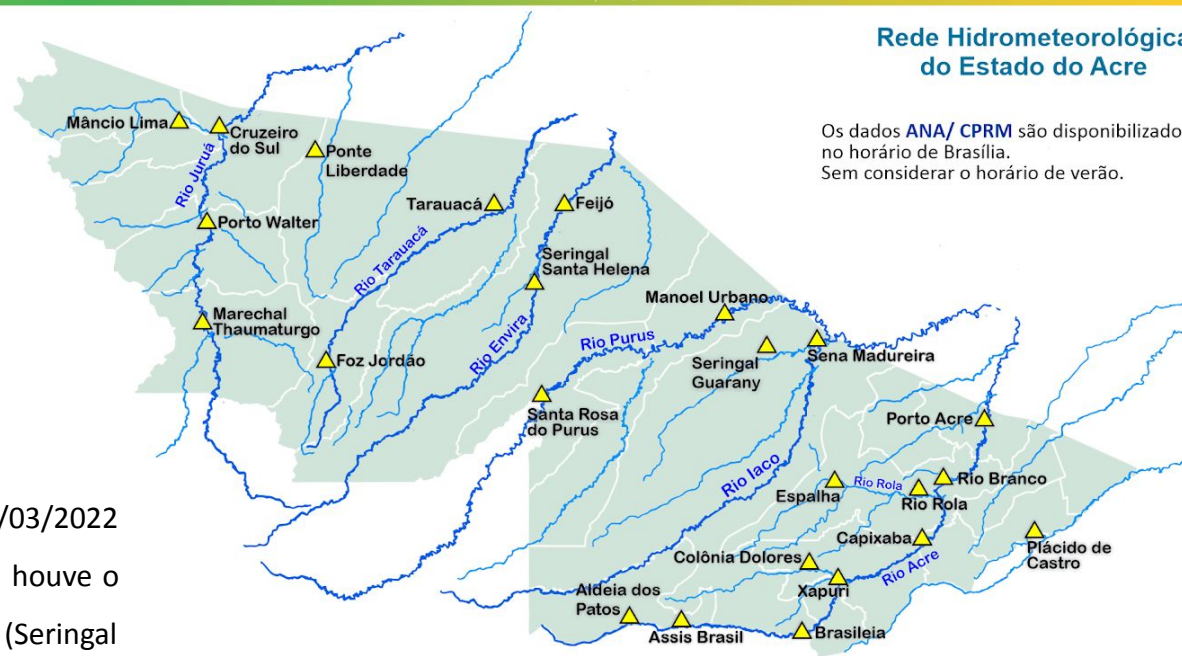
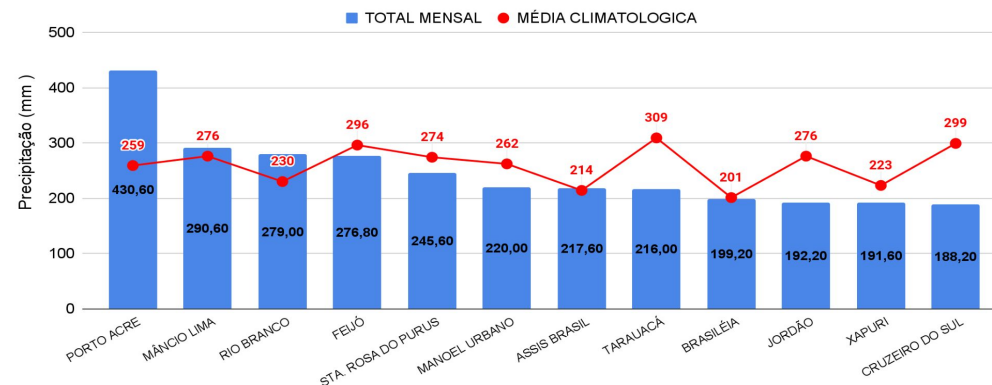


Gráfico 3 - Acumulado de precipitação para o Estado do Acre



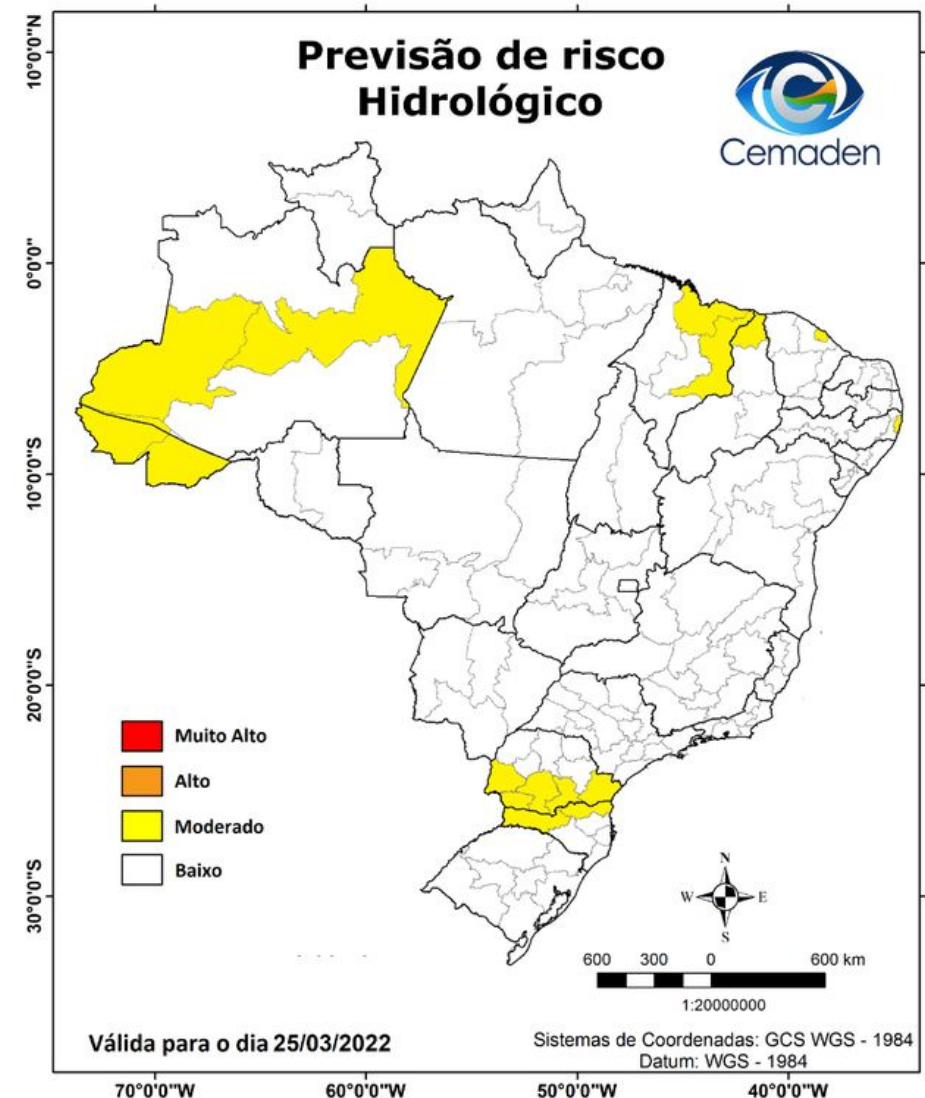
Risco Hidrológico - Aviso CEMADEN

Região Norte: Acre e Amazonas.

Considera-se **MODERADA** a possibilidade de ocorrência de inundações nas mesorregiões do Vale do Acre e Vale Juruá, no Acre, Sudoeste e Centro Amazonense, devido aos níveis elevados dos rios Negro, Tarauacá, Juruá, Envira e Purus, à propagação da onda de cheia, e à previsão de continuidade da chuva nas bacias da região, podendo elevar ainda mais estes níveis (Figura 5).

Fonte: Centro Nacional de Monitoração e Alerta de Desastres Naturais - CEMADEN

<https://www.gov.br/cemaden/pt-br/assuntos/riscos-geo-hidrologicos/25-03-2022-previsao-de-riscos-geo-hidrologicos>



Hidroestimador: Estimativa de precipitação acumulada

25/03/2022 - Nº 055

Estimativa de precipitação acumulada referente ao período de 12 GMT do dia 24/03 a 12 GMT de 25/03/2022

A figura ao lado mostra a distribuição e quantificação da estimativa de chuva acumulada em 24 horas no estado. As cores mais quentes (amarelo ao laranja) representam os menores acumulados de chuva, e as cores (vermelho ao roxo) representam maiores acumulados de chuvas, portanto, chuvas mais intensas.

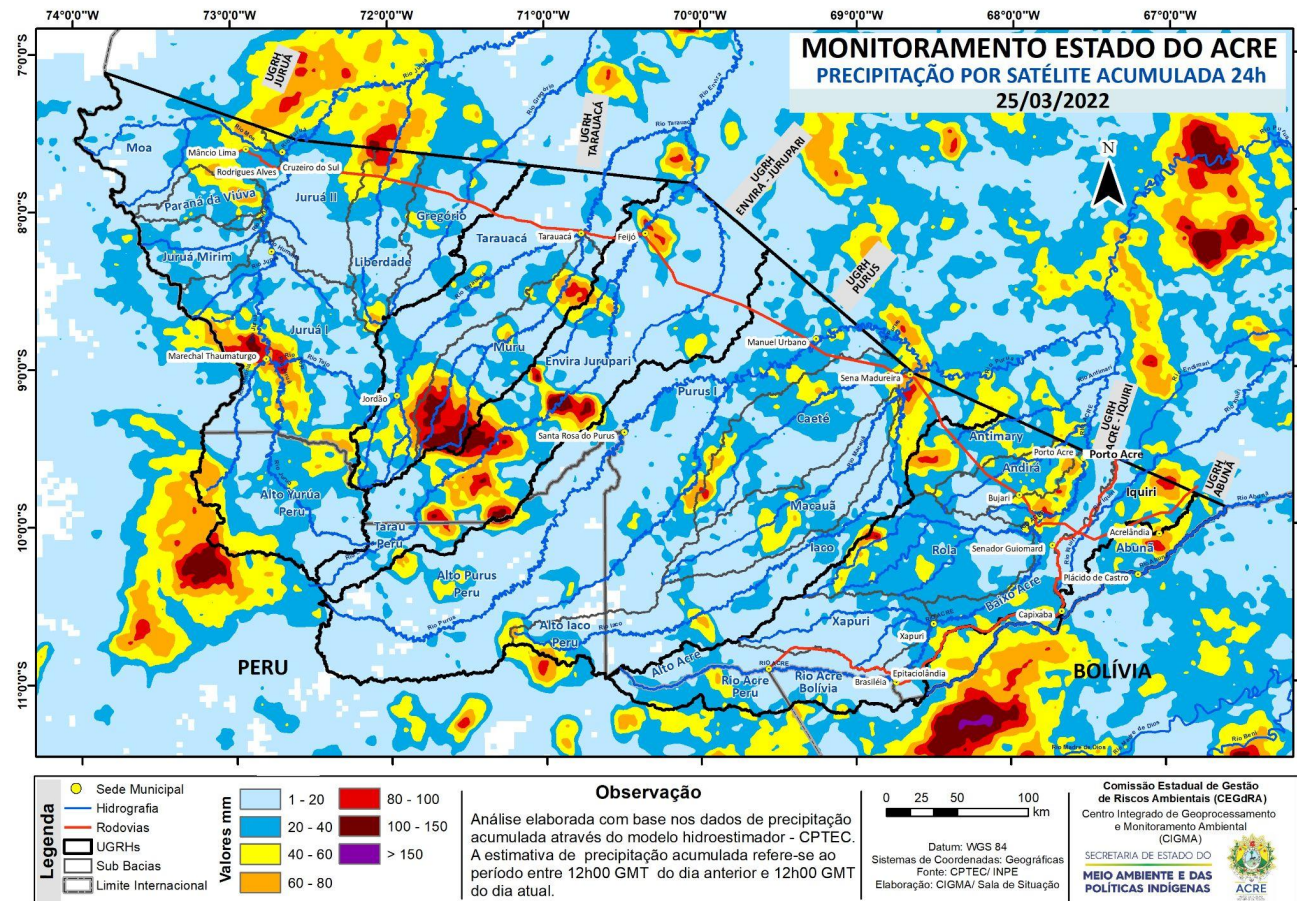
Bacia do Juruá: apresentou chuvas com acumulados de até 100 mm, na região do Marechal Thaumaturgo, na área de influência do Rio Amônia e Rio Juruá.

Bacia do Tarauacá e Envira: chuva acumulada de até 150 mm a montante de Tarauacá e Feijó, na área de influência do Rio Muru, Rio Tarauacá e Envira.

Bacia do Purus: apresentou chuvas com acumulados de 20 mm a 100 mm, a montante de Sena Madureira, na área de influência no Rio Caeté, Macauã e Iaco.

Bacia do Rio Acre: apresentou chuvas com acumulados de 20 mm a 100 mm, na região do Alto Acre, Andirá, Antimary e Rola, na área de influência do Rio Acre, Riozinho do Rola, Rio Espalha e Riozinho do Andirá.

Bacia do Rio Abunã: apresentou chuvas com acumulados de 20 mm a 80 mm, na região a montante de Plácido de Castro e Acrelândia, na área de influência do Rio Abunã.



Fonte: http://sigma.cptec.inpe.br/prec_sat/#