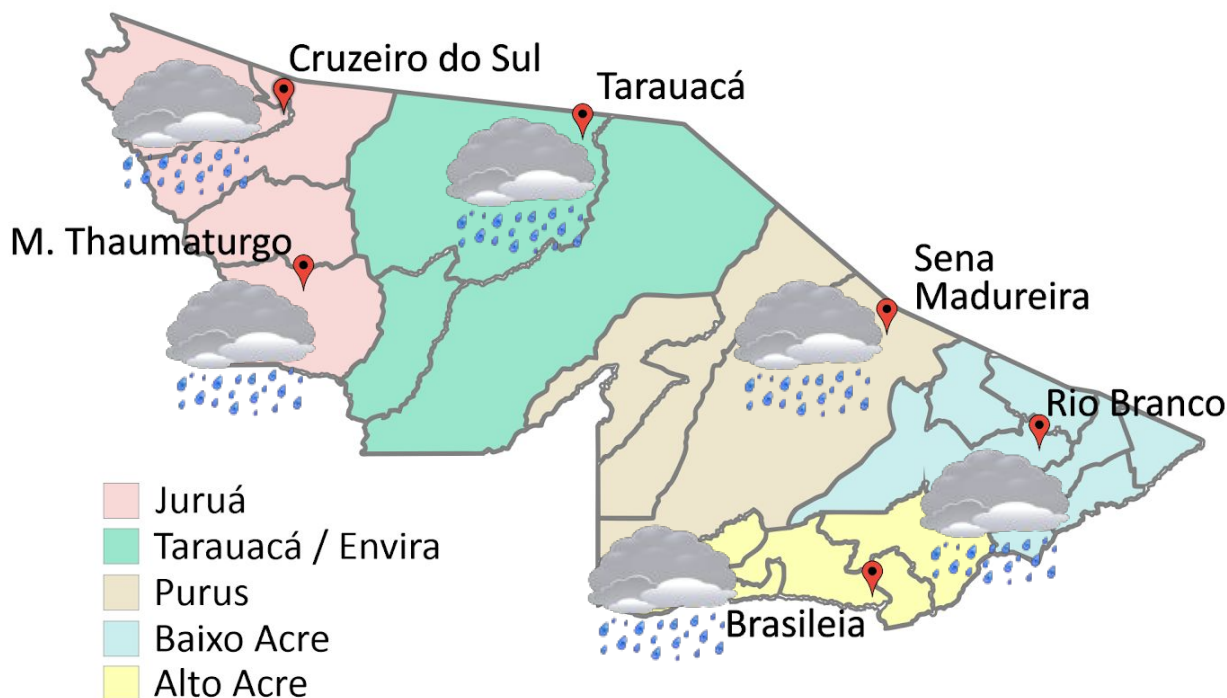


PREVISÃO DO TEMPO

24/02/2022 - Nº 037

A Divisão de Meteorologia do Sistema de Proteção da Amazônia informa que o fluxo de umidade em baixos níveis da atmosfera volta a se intensificar sobre o Acre e aumenta as condições de chuva em todo o estado. Para esta quinta-feira a previsão é de céu nublado a encoberto com chuva a qualquer hora nas regiões da capital, do leste do Vale do Acre e do Vale do Purus. Nas demais regiões do estado a previsão é de sol entre muitas nuvens com pancadas de chuva e trovoadas entre a tarde e a noite.



- Juruá
- Tarauacá / Envira
- Purus
- Baixo Acre
- Alto Acre

Tabela 1 - Previsões regionais				
	Temp. (°C)	UR (%)	Vento	CONDIÇÃO DO TEMPO
CIDADE	MAX/MIN	MAX/MIN	DIR.	
Rio Branco	27/22	100/70	NW - NE	Céu nublado a encoberto com chuvas.
Brasileia	28/21	100/70	NW - NE	Céu nublado a encoberto com chuvas.
Sena Madureira	26/22	100/70	NW - NE	Céu nublado a encoberto com chuvas.
Tarauacá	31/22	100/60	NW - NE	Céu nublado com pancadas de chuva e trovoadas.
Cruzeiro do Sul	31/21	100/60	NW - NE	Céu nublado com pancadas de chuva e trovoadas.
Marechal Thaumaturgo	31/21	100/60	NW - NE	Céu nublado com pancadas de chuva e trovoadas.

Fonte: INMET

FONTE:
 Ministério da Defesa
 Sistema de Proteção da Amazônia
 Centro Regional de Porto Velho
 Divisão de Meteorologia e Climatologia - DIVMET

SALA DE SITUAÇÃO
 DE MONITORAMENTO HIDROMETEOROLÓGICO

CIGMA
 CENTRO INTEGRADO
 DE GEOPROCESSAMENTO
 E MONITORAMENTO AMBIENTAL

SECRETARIA DE ESTADO DO
**MEIO AMBIENTE E DAS
 POLÍTICAS INDÍGENAS**



AVISO METEOROLÓGICO

Aviso de Chuvas Intensas



Grau de severidade: Perigo Potencial

Início: 24/02/2022 10h32min

Fim: 25/02/2022 10h00min

INMET publica aviso Iniciando em:
24/02/2022 10:32. Chuva entre 20 e 30 mm/h ou até 50 mm/dia, ventos intensos (40-60 km/h).

Fonte: INMET.

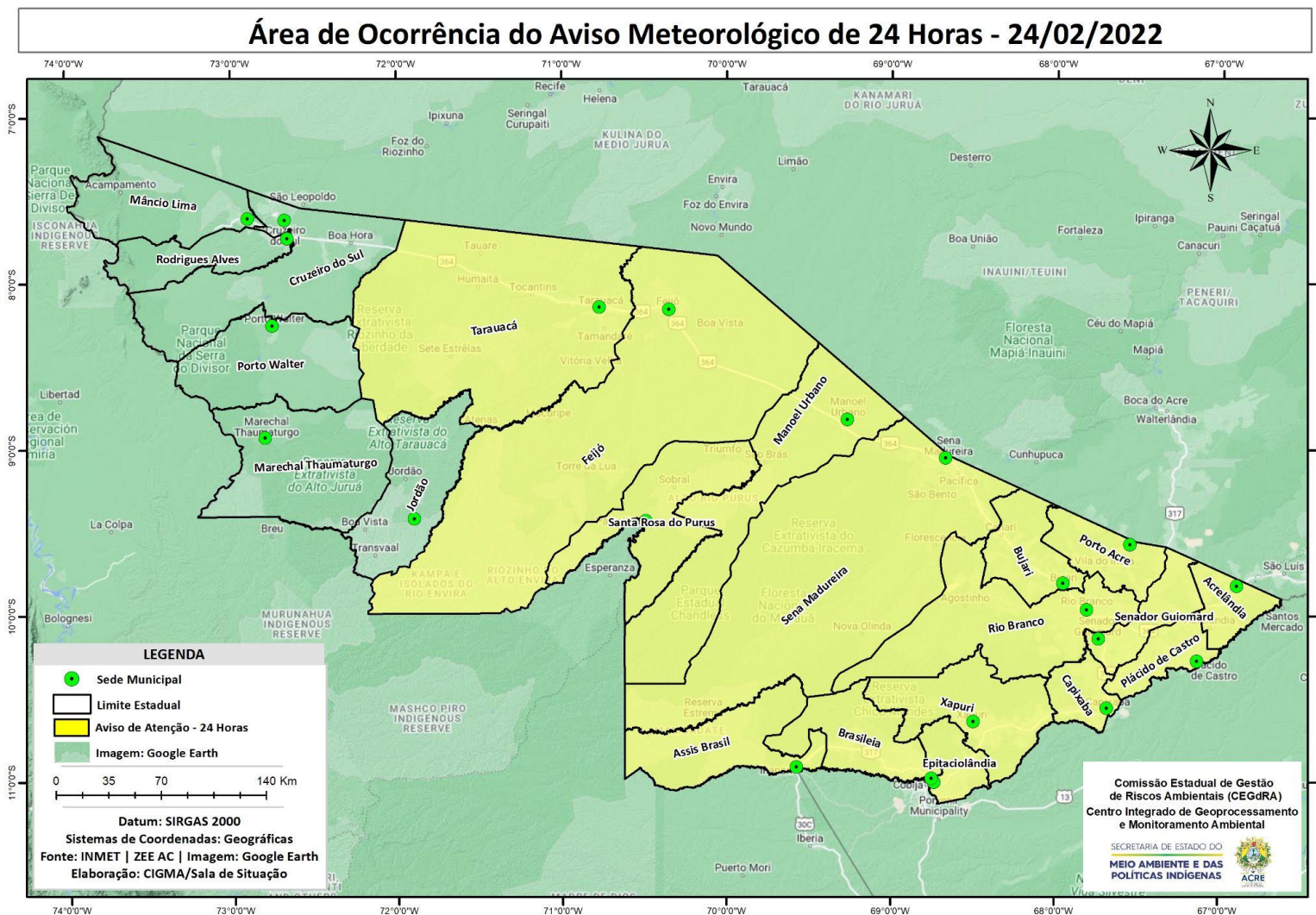
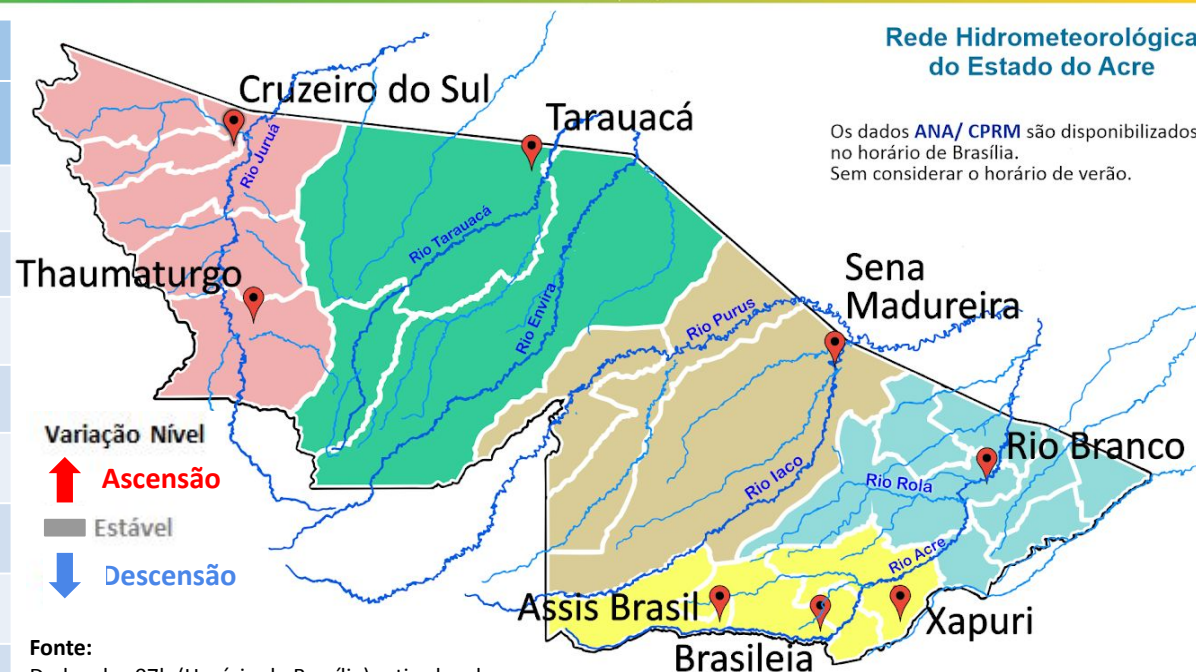


Tabela 2 - Nível dos Rios

Localização	Cota de Inundação Alerta Alerta Máx.	Leitura do Dia Anterior/Atual	
Rio Acre – Assis Brasil	11,30 12,50	3,92 3,85	↓
Rio Acre – Brasileia	9,80 11,40	4,17 3,70	↓
Rio Acre – Rio Branco	13,50 14,00	13,46 ¹ 12,96 ¹	↓
Rio Iaco – Sena Madureira	14,00 15,20	14,70* 14,76*	↑
Rio Tarauacá – Tarauacá	8,50 9,50	9,91 10,15	↑
Rio Purus – Manoel Urbano	13,50 14,00	13,30 13,40	↑
Rio Juruá – Cruzeiro do Sul	11,80 13,00	12,56 13,03	↑
Rio Abunã – Plácido de Castro	12,00 12,50	12,32 12,55	↑

Rede Hidrometeorológica do Estado do Acre

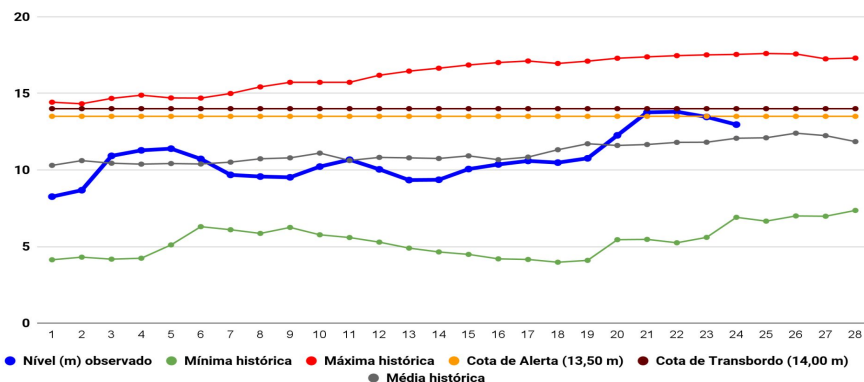
Os dados ANA/ CPRM são disponibilizados no horário de Brasília. Sem considerar o horário de verão.



Fonte:
Dados das 07h (Horário de Brasília) retirados do Site da ANA - Agência Nacional de Águas e CPRM - Serviço Geológico do Brasil.

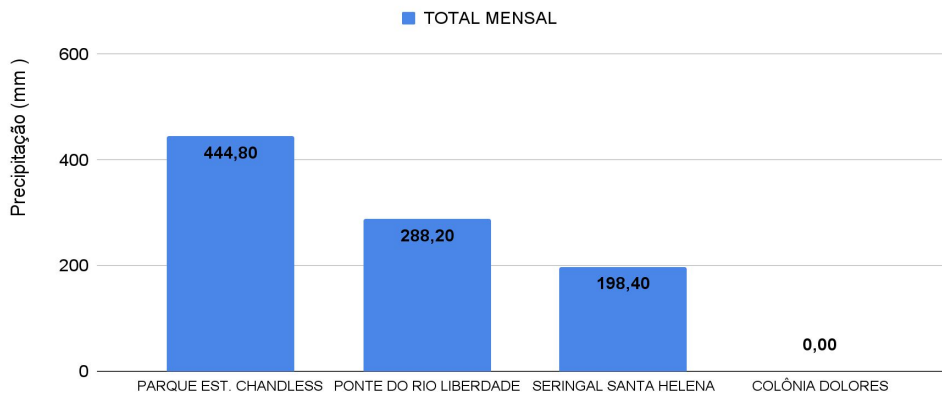
Legenda: ¹Dados das Defesas Civas municipais (06h - Horário Local).
*Dados leiturista in loco (05h30 - Horário Local).

Gráfico 1 - Tendência do Nível do Rio Acre (Rio Branco) FEVEREIRO 2022



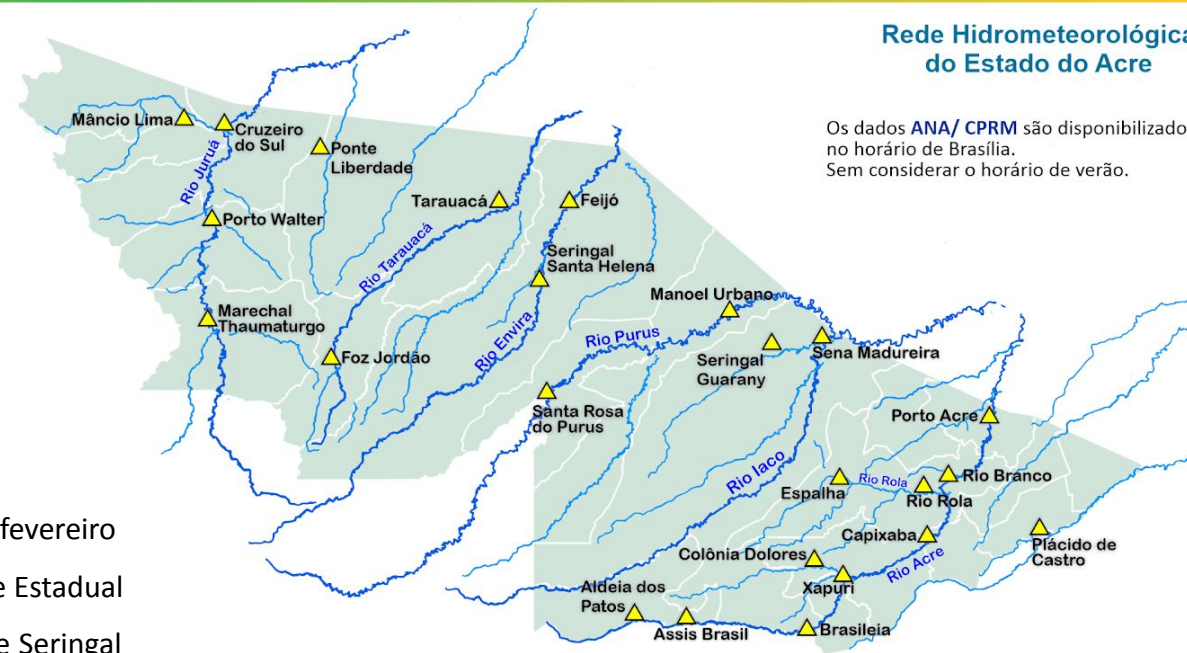
Na leitura de hoje (24/02/2022), de acordo com a Tabela 2, as plataformas registraram elevação de nível na leitura das 07h00min, exceto Assis Brasil, Brasileia e Rio Branco. No gráfico 1, o Rio Acre em Rio Branco apresenta nível de **12,96m (linha azul)** mostrando-se acima da média histórica de **12,07m (linha cinza)** para o mesmo dia do ano.

Gráfico 2 - Acumulado de precipitação para o Estado do Acre



O **Gráfico 2**, acima, apresenta o acumulado de chuva do início de fevereiro (01/02/2022 – 00h00min) a (24/02/2022 – até as 11h00min), onde o Parque Estadual Chandless registrou **444,80 mm**, Ponte do Liberdade registrou **288,20 mm** e Seringal Santa Helena registrou **198,40 mm**.

O **Gráfico 3**, ao lado, apresenta o acumulado de chuva do início de fevereiro (01/02/2022 – 00h00min) a (24/02/2022 – até as 11h00min) para efeito de comparação de acordo com as médias climatológicas, onde os maiores acumulados foram em Jordão (**323,60 mm**), Brasileia (**274,0 mm**), Xapuri (**263,20 mm**), Santa Rosa do Purus (**256,20mm**), Cruzeiro do Sul (**250,40 mm**), Manoel Urbano (**239,20 mm**), Mâncio Lima (**239,20 mm**), Assis Brasil (**227,60 mm**), Rio Branco (**209,80 mm**), Tarauacá (**165,60mm**), Porto Acre (**117,60 mm**), Feijó (**117,80 mm**) e Sena Madureira (**74,00 mm**).



Rede Hidrometeorológica do Estado do Acre

Os dados ANA/ CPRM são disponibilizados no horário de Brasília. Sem considerar o horário de verão.

Gráfico 3 - Acumulado de precipitação para o Estado do Acre

