

PREVISÃO DO TEMPO

15/02/2022 - Nº 030

A Divisão de Meteorologia do Sistema de Proteção da Amazônia informa que um sistema de baixa pressão se organizou sobre o sul da Amazônia e favorece a concentração de nuvens carregadas sobre a região, inclusive sobre o Acre. Para esta terça-feira previsão é de um dia de céu nublado a encoberto, com pouco sol e chuva a qualquer horas nas regiões da capital, do leste acreano, do Vale do Purus e do Vale do Acre. Há possibilidade de chuva volumosa nestas áreas. Nas demais regiões do estado o dia será de sol entre muitas nuvens com pancadas de chuva de trovoadas entre a tarde e a noite.

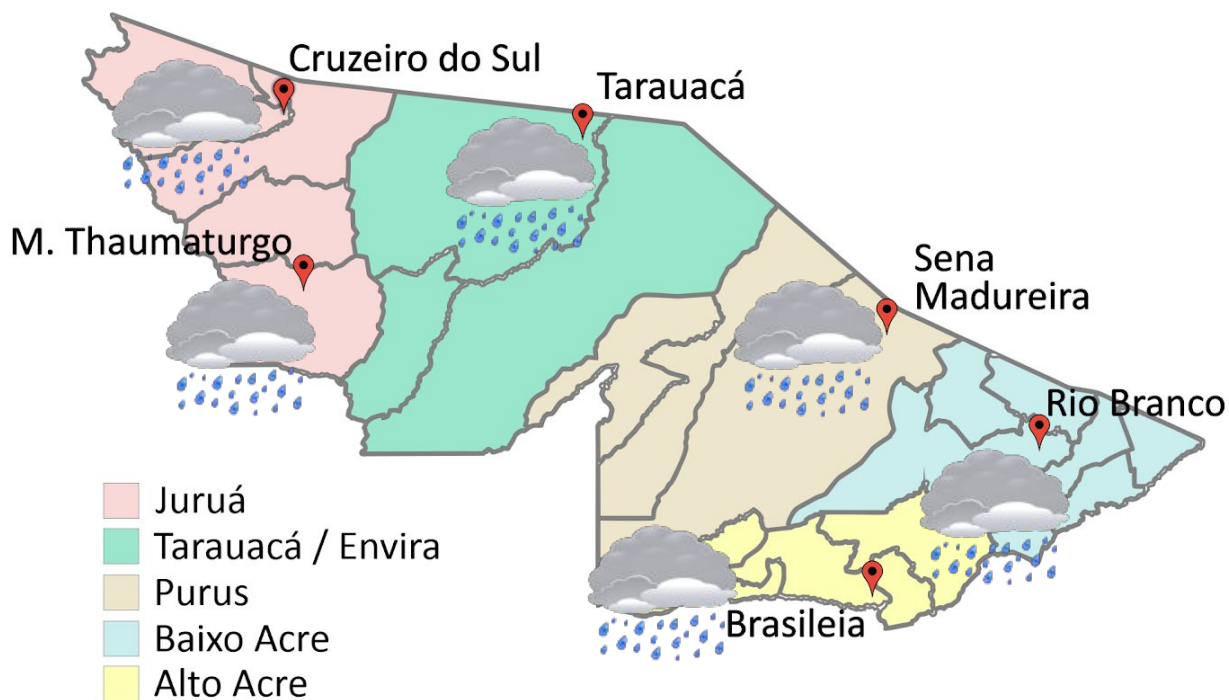


Tabela 1 - Previsões regionais				
	Temp. (°C)	UR (%)	Vento	CONDIÇÃO DO TEMPO
CIDADE	MAX/MIN	MAX/MIN	DIR.	
Rio Branco	28/22	100/70	NW	Céu nublado a encoberto com chuva.
Brasiléia	29/21	100/70	NW	Céu nublado a encoberto com chuva.
Sena Madureira	27/22	100/70	NW	Céu nublado a encoberto com chuva.
Tarauacá	30/23	100/60	NW- NE	Céu nublado com pancadas de chuva e trovoadas.
Cruzeiro do Sul	30/23	100/60	NW - NE	Céu nublado com pancadas de chuva e trovoadas.
Marechal Thaumaturgo	29/21	100/65	N - NE	Céu nublado a encoberto com chuva.

Fonte: INMET

FONTE:
Ministério da Defesa
Sistema de Proteção da Amazônia
Centro Regional de Porto Velho
Divisão de Meteorologia e Climatologia - DIVMET

SALA DE SITUAÇÃO
DE MONITORAMENTO HIDROMETEOROLÓGICO

CIGMA
CENTRO INTEGRADO
DE GEOPROCESSAMENTO
E MONITORAMENTO AMBIENTAL

SECRETARIA DE ESTADO DO
**MEIO AMBIENTE E DAS
POLÍTICAS INDÍGENAS**



AVISO METEOROLÓGICO

Aviso de Chuvas Intensas



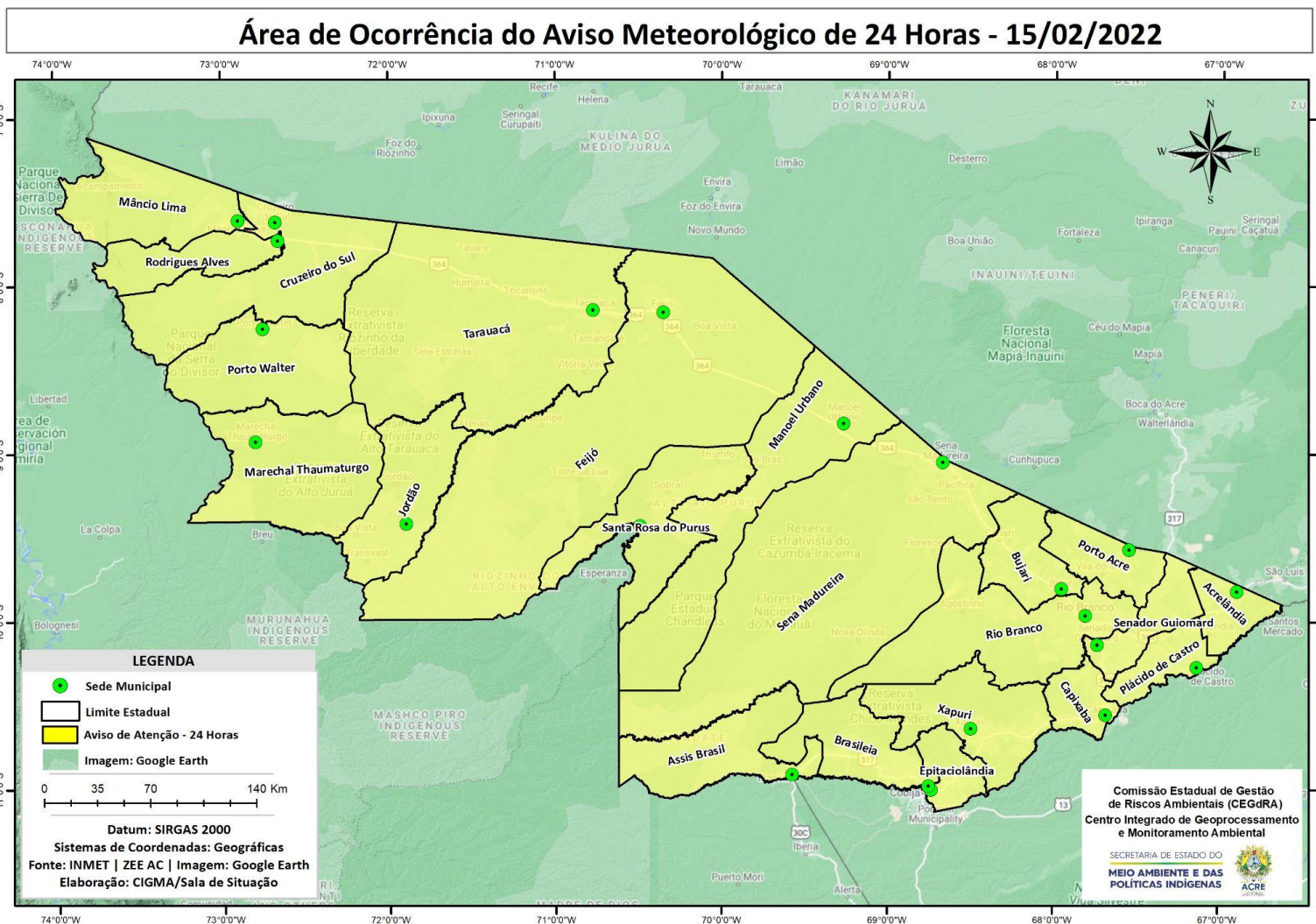
Grau de severidade: Perigo

Início: 15/02/2022 10h30min

Fim: 16/02/2022 10h00min

INMET publica aviso Iniciando em:
14/02/2022 10:20. Chuva entre 20 e 30 mm/h ou até 50 mm/dia, ventos intensos (40-60 km/h).

Fonte: INMET.



NÍVEL DOS RIOS

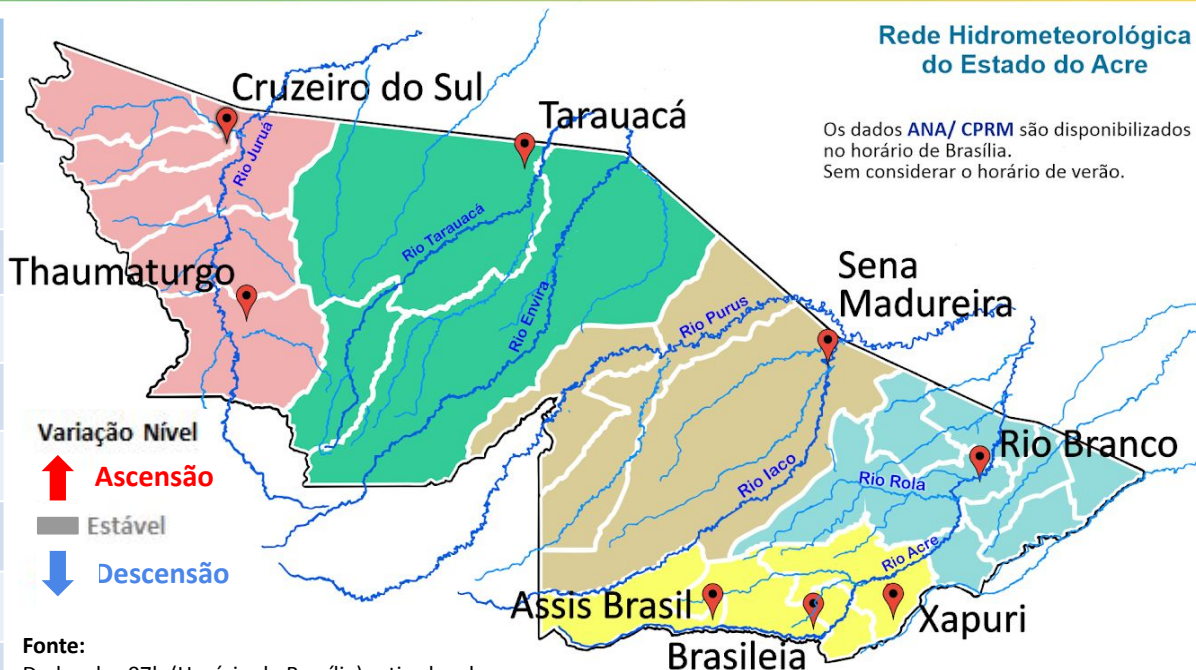
15/02/2022 - Nº 030

Tabela 2 - Nível dos Rios

Localização	Cota de Inundação Alerta Alerta Máx.	Leitura do Dia Anterior/Atual	
Rio Acre – Assis Brasil	11,30 12,50	5,35 4,74	↓
Rio Acre – Brasileia	9,80 11,40	4,80 5,26	↑
Rio Acre – Rio Branco	13,50 14,00	9,36 ¹ 10,06 ¹	↑
Rio Iaco – Sena Madureira	14,00 15,20	11,32* 10,82*	↓
Rio Tarauacá – Tarauacá	8,50 9,50	6,86 7,48	↑
Rio Purus – Manoel Urbano	13,50 14,00	8,66 9,16	↑
Rio Juruá – Cruzeiro do Sul	11,80 13,00	11,35 11,48	↑
Rio Abunã – Plácido de Castro	12,00 12,50	9,26 9,39	↑

Rede Hidrometeorológica do Estado do Acre

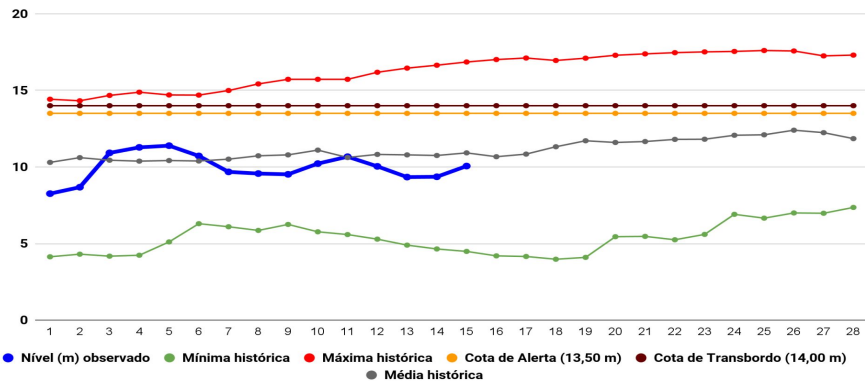
Os dados ANA/ CPRM são disponibilizados no horário de Brasília. Sem considerar o horário de verão.



Fonte:
Dados das 07h (Horário de Brasília) retirados do Site da ANA - Agência Nacional de Águas e CPRM - Serviço Geológico do Brasil.

Legenda: ¹Dados das Defesas Civas municipais (06h - Horário Local).
*Dados leiturista in loco (05h30 - Horário Local).

Gráfico 1 - Tendência do Nível do Rio Acre (Rio Branco) FEVEREIRO 2022

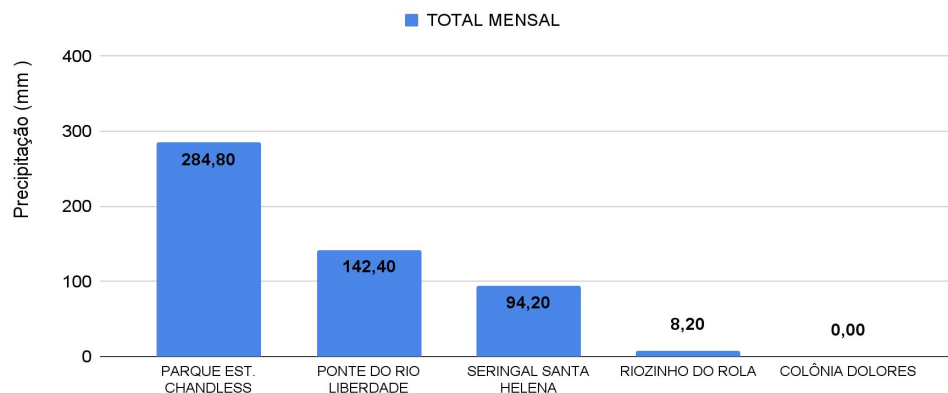


Na leitura de hoje (15/02/2022), de acordo com a Tabela 2, as plataformas registraram elevação de nível na leitura das 07h00min, exceto Assis Brasil e Sena Madureira. No gráfico 1, o Rio Acre em Rio Branco apresenta nível de **10,06 m (linha azul)** mostrando-se abaixo da média histórica de **10,92 m (linha cinza)** para o mesmo período do ano.

CHUVA ACUMULADA

15/02/2022 - Nº 030

Gráfico 2 - Acumulado de precipitação para o Estado do Acre



O Gráfico 2, acima, apresenta o acumulado de chuva do início de fevereiro (01/02/2022 – 00h00min) a (15/02/2022 – até as 11h00min), onde o Parque Estadual Chandless registrou **284,60 mm**, Ponte do Liberdade registrou **142,40 mm** e Seringal Santa Helena registrou **94,20 mm**.

O Gráfico 3, ao lado, apresenta o acumulado de chuva do início de fevereiro (01/02/2022 – 00h00min) a (15/02/2022 – até as 11h00min) para efeito de comparação de acordo com as médias climatológicas, onde os maiores acumulados foram em Xapuri (**217,0 mm**), Brasiléia (**190,40 mm**), Mâncio Lima (**177,60 mm**), Santa Rosa do Purus (**177,20 mm**), Assis Brasil (**169,60 mm**), Jordão (**160,40 mm**), Manoel Urbano (**142,60 mm**), Cruzeiro do Sul (**140,40 mm**), Rio Branco (**115,0 mm**), Tarauacá (**99,60mm**), Sena Madureira (**74,00 mm**), Porto Acre (**73,80 mm**) e Feijó (**52,20 mm**).

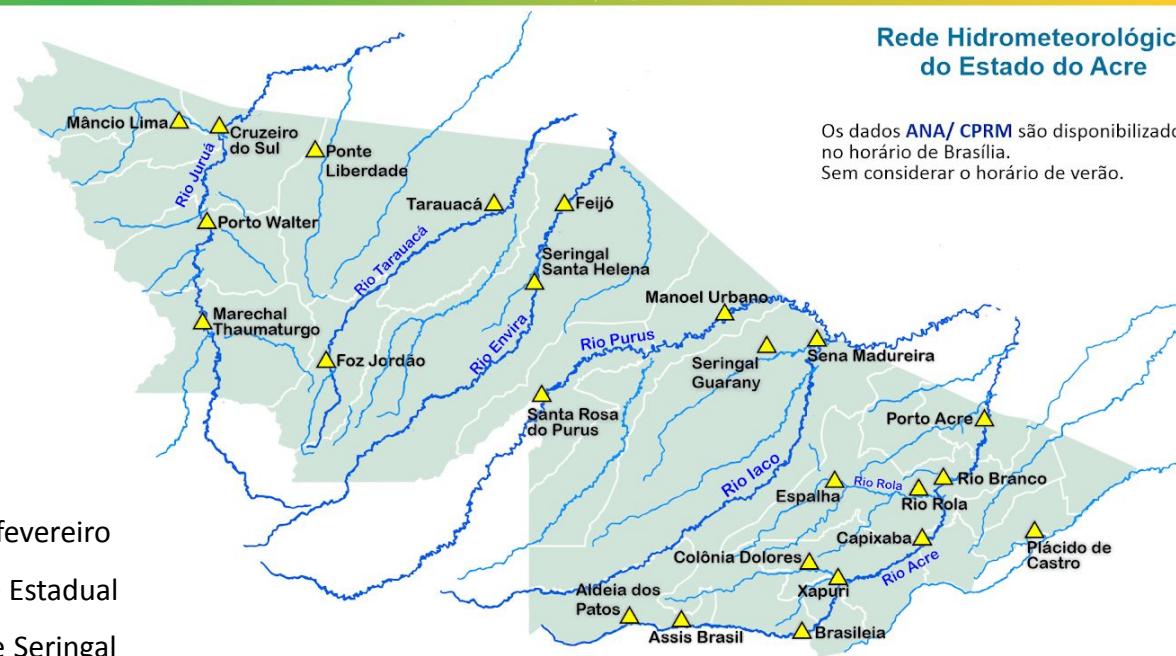


Gráfico 3 - Acumulado de precipitação para o Estado do Acre

