

Tabela 1 - Previsões regionais

CIDADE	Temp. (°C)	UR (%)	Vento	CONDIÇÃO DO TEMPO
	MAX/MIN	MAX/MIN	DIR.	
Rio Branco	30/23	100/60	N - NW	Céu nublado com pancadas de chuva e trovoadas à tarde e à noite.
Brasiléia	31/22	100/60	N - NW	Céu nublado com pancadas de chuva e trovoadas à tarde e à noite.
Sena Madureira	29/23	100/60	N - NW	Céu nublado com pancadas de chuva e trovoadas à tarde e à noite.
Tarauacá	31/23	100/60	N - NE	Céu nublado com pancadas de chuva e trovoadas à tarde e à noite.
Cruzeiro do Sul	31/22	100/60	N - NE	Céu nublado com pancadas de chuva e trovoadas à tarde e à noite.
Marechal Thaumaturgo	31/22	100/60	N - NE	Céu nublado com pancadas de chuva e trovoadas à tarde e à noite.

Fonte: INMET

## AVISO METEOROLÓGICO

**Aviso de Chuvas Intensas**



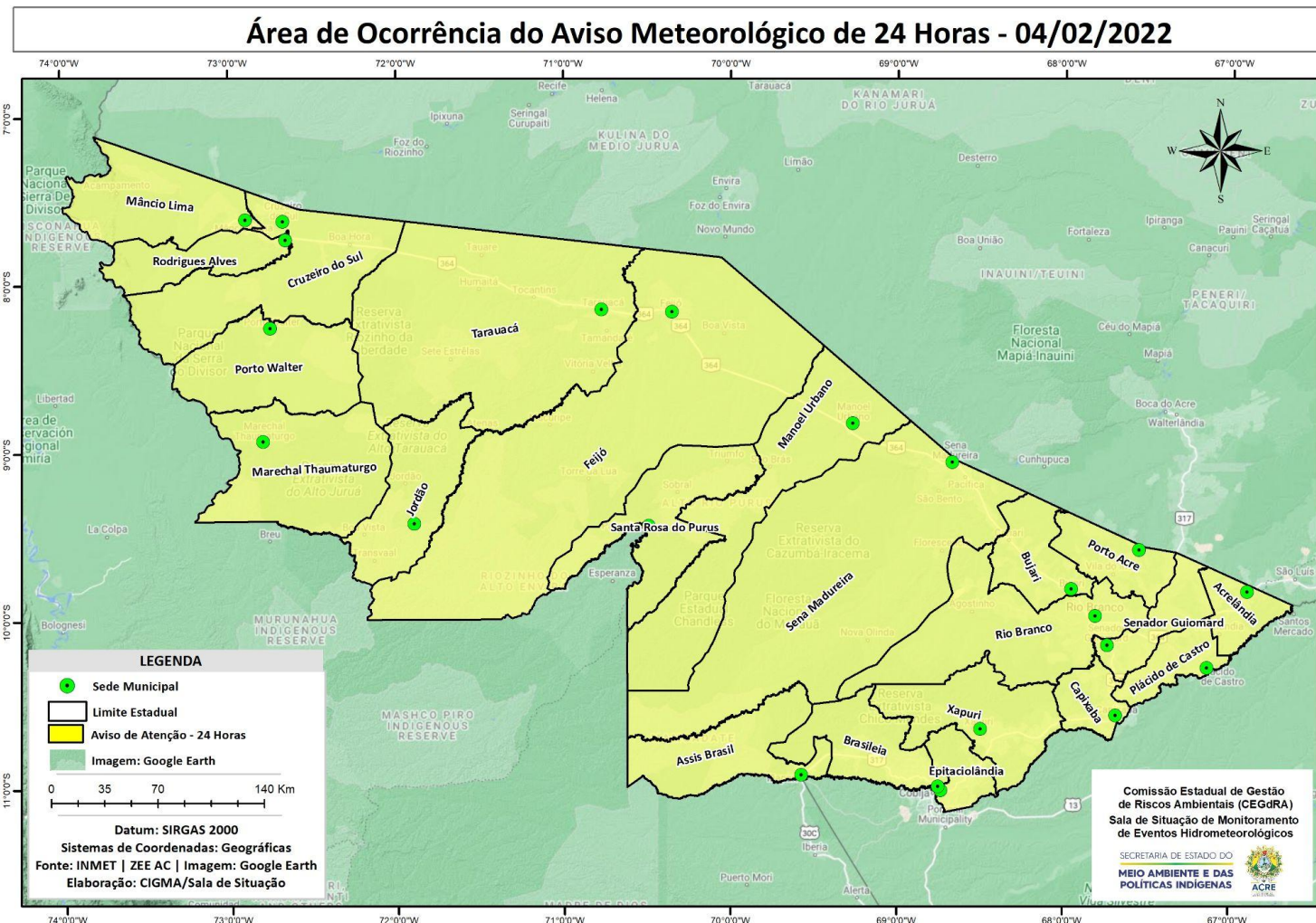
**Grau de severidade:** Perigo Potencial

**Início:** 04/02/2022 10h25min

**Fim:** 05/02/2022 10h00min

**INMET publica aviso iniciando em:** 04/02/2022 10:25. Chuva entre 20 e 30 mm/h ou até 50 mm/dia, ventos intensos (40-60 km/h).

Fonte: INMET.

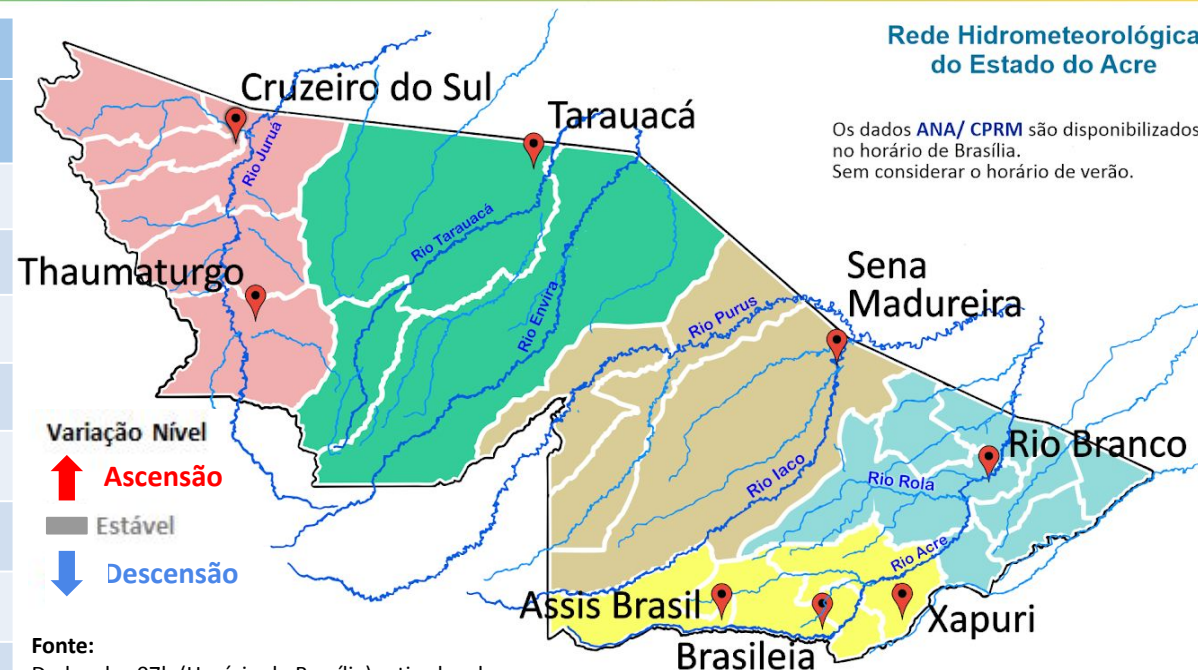


# NÍVEL DOS RIOS

04/02/2022 - Nº 023

Tabela 2 - Nível dos Rios

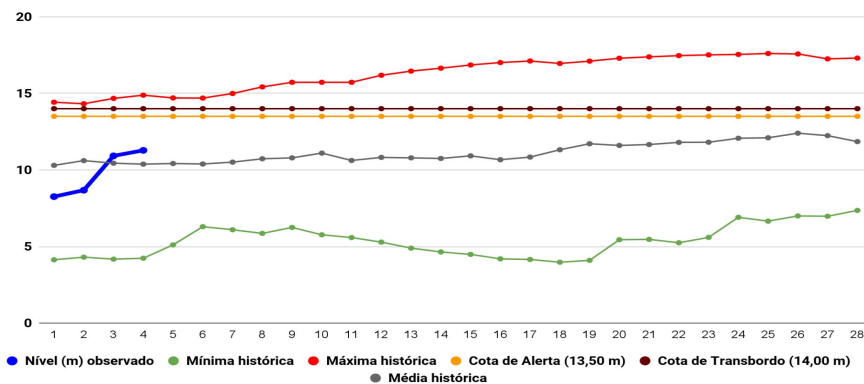
Localização	Cota de Inundação Alerta   Alerta Máx.	Leitura do Dia Anterior/Atual	
Rio Acre – Assis Brasil	11,30   12,50	5,51   4,43	↓
Rio Acre – Brasileia	9,80   11,40	7,46   6,05	↓
Rio Acre – Rio Branco	13,50   14,00	10,92 <sup>1</sup>   11,28 <sup>1</sup>	↑
Rio Iaco – Sena Madureira	14,00   15,20	9,21   10,03	↑
Rio Tarauacá – Tarauacá	8,50   9,50	6,05   5,78	↓
Rio Purus – Manoel Urbano	13,50   14,00	10,28   10,02	↑
Rio Juruá – Cruzeiro do Sul	11,80   13,00	10,04   10,07	↑
Rio Abunã – Plácido de Castro	12,00   12,50	8,81   9,11	↑



**Fonte:**  
 Dados das 07h (Horário de Brasília) retirados do Site da ANA - Agência Nacional de Águas e CPRM - Serviço Geológico do Brasil.

**Legenda:** <sup>1</sup>Dados das Defesas Civis municipais (06h - Horário Local).

Gráfico 1 - Tendência do Nível do Rio Acre (Rio Branco) FEVEREIRO 2022

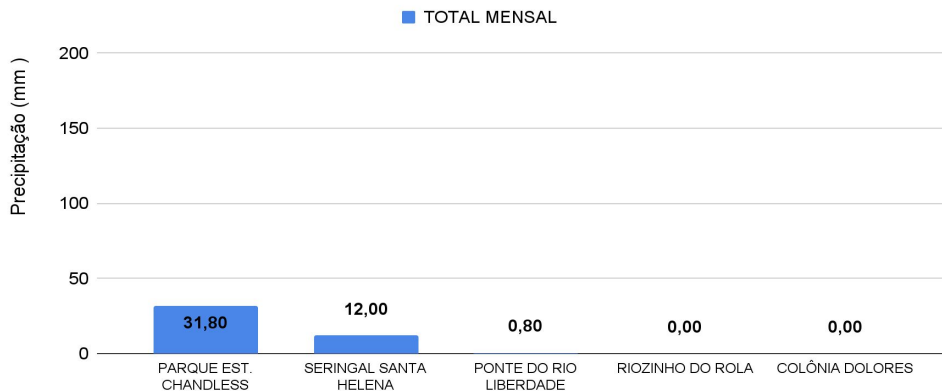


Na leitura de hoje (**04/02/2022**), de acordo com a Tabela 2, as plataformas registraram elevação de nível na leitura das 07h00min, exceto Assis Brasil, Brasileia e Tarauacá. No gráfico 1, o Rio Acre em Rio Branco apresenta nível de **11,28 m (linha azul)** mostrando-se acima da média histórica de **10,38 m (linha cinza)** para o mesmo período do ano.

# CHUVA ACUMULADA

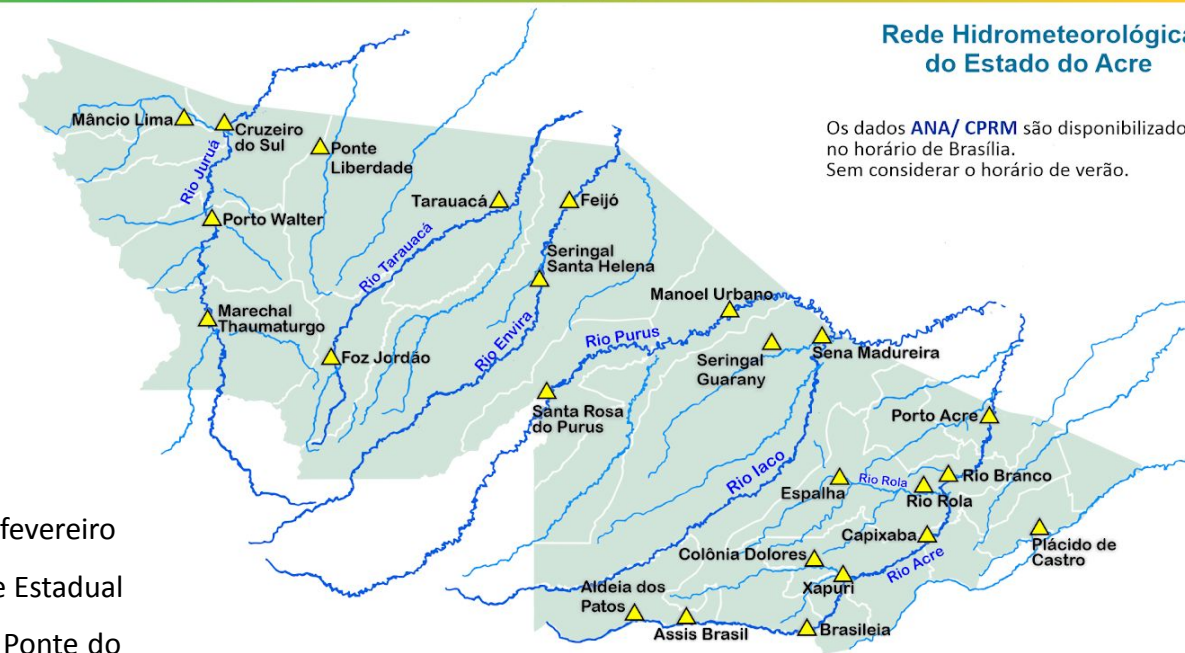
04/02/2022 - Nº 023

Gráfico 2 - Acumulado de precipitação para o Estado do Acre



O **Gráfico 2**, acima, apresenta o acumulado de chuva do início de fevereiro (01/02/2022 – 00h00min) a (04/02/2022 – até as 11h00min), onde o Parque Estadual Chandless registrou **31,80 mm**, Seringal Santa Helena registrou **12,0 mm** e Ponte do Liberdade registrou **0,80 mm**.

O **Gráfico 3**, ao lado, apresenta o acumulado de chuva do início de fevereiro (01/02/2022 – 00h00min) a (04/02/2022 – até as 11h00min) para efeito de comparação de acordo com as médias climatológicas, onde os maiores acumulados foram em Assis Brasil (**71,40 mm**), Brasiléia (**68,80 mm**), Rio Branco (**67,40 mm**), Xapuri (**63,20 mm**), Mâncio Lima (**53,60 mm**), Feijó (**31,00 mm**), Manoel Urbano (**30,80 mm**), Sena Madureira (**25,80 mm**), Cruzeiro do Sul (**16,80 mm**), Santa Rosa do Purus (**16,40 mm**) e Porto Acre (**10,60 mm**).



## Rede Hidrometeorológica do Estado do Acre

Os dados ANA/ CPRM são disponibilizados no horário de Brasília. Sem considerar o horário de verão.

Gráfico 3 - Acumulado de precipitação para o Estado do Acre

