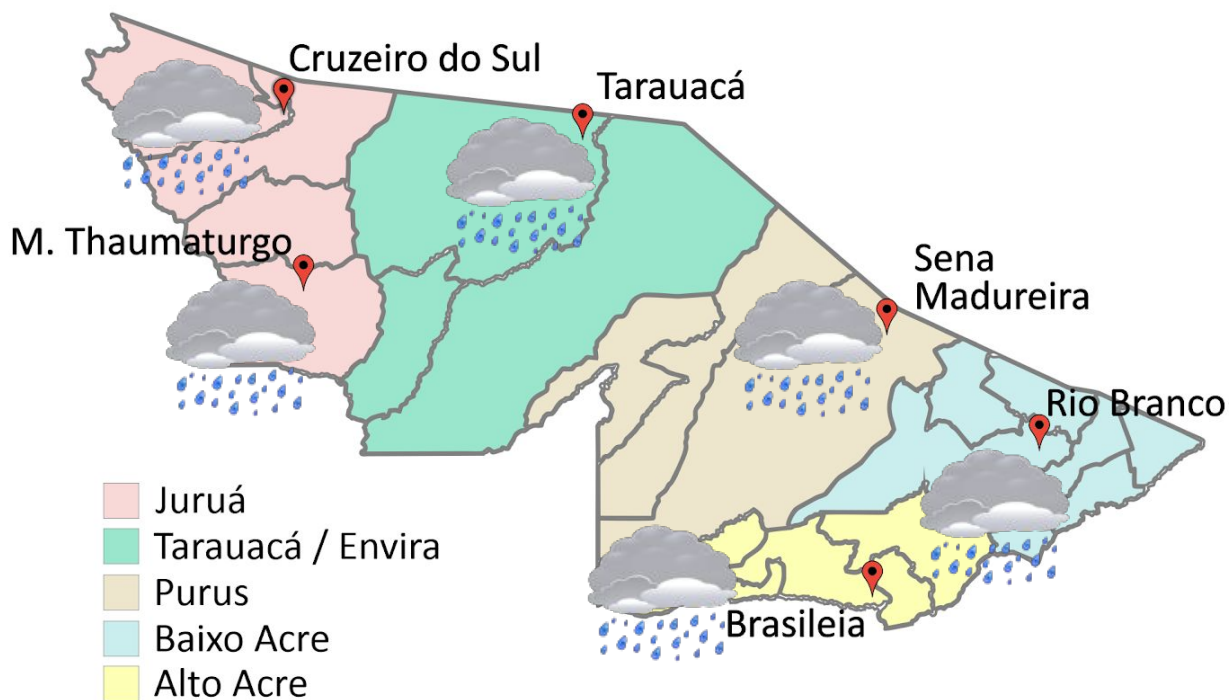


PREVISÃO DO TEMPO

26/01/2022 - Nº 016

A Divisão de Meteorologia do Sistema de Proteção da Amazônia informa que o aumento do fluxo de umidade sobre o sul da Amazônia favorece a organização de muitas nuvens carregadas sobre a região, inclusive sobre o Acre. Com isso, a previsão para esta quarta-feira é de céu nublado a encoberto com chuva a qualquer hora do dia na capital, no Vale do Acre e em todo o leste do estado. Nas demais regiões acreanas o sol aparece entre muitas nuvens, o tempo fica abafado e ocorrem pancadas de chuva com trovoadas entre a tarde e a noite. Há possibilidade de temporais em todo o estado, capazes de acumular grandes volumes de chuva.



- Juruá
- Tarauacá / Envira
- Purus
- Baixo Acre
- Alto Acre

Tabela 1 - Previsões regionais				
	Temp. (°C)	UR (%)	Vento	CONDIÇÃO DO TEMPO
CIDADE	MAX/MIN	MAX/MIN	DIR.	
Rio Branco	29/22	100/60	NW-N	Céu nublado a encoberto com chuva.
Brasiléia	29/21	100/60	NW-N	Céu nublado a encoberto com chuva.
Sena Madureira	28/22	100/60	NW-N	Céu nublado a encoberto com chuva.
Tarauacá	31/23	100/60	NW	Céu nublado com pancadas de chuva e trovoadas.
Cruzeiro do Sul	31/22	100/60	NW	Céu nublado com pancadas de chuva e trovoadas.
Marechal Thaumaturgo	31/22	100/60	NW	Céu nublado com pancadas de chuva e trovoadas.

Fonte: INMET

FONTE:
 Ministério da Defesa
 Sistema de Proteção da Amazônia
 Centro Regional de Porto Velho
 Divisão de Meteorologia e Climatologia - DIVMET

SALA DE SITUAÇÃO
 DE MONITORAMENTO HIDROMETEOROLÓGICO

CIGMA
 CENTRO INTEGRADO
 DE GEOPROCESSAMENTO
 E MONITORAMENTO AMBIENTAL

SECRETARIA DE ESTADO DO
**MEIO AMBIENTE E DAS
 POLÍTICAS INDÍGENAS**



AVISO METEOROLÓGICO

Aviso de Chuvas Intensas



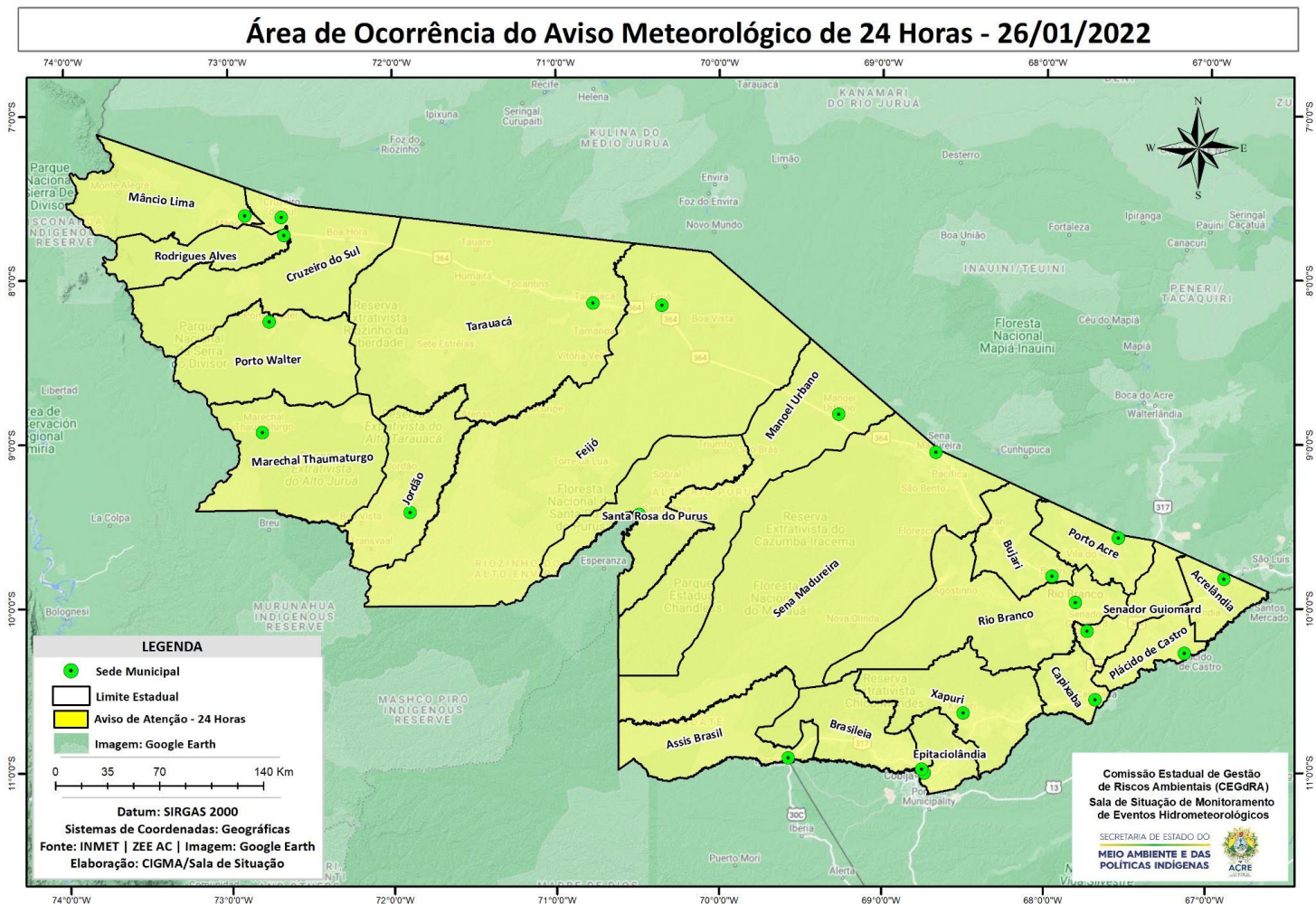
Grau de severidade: Perigo Potencial

Início: 26/01/2022 11h00min

Fim: 27/01/2022 10h00min

INMET publica aviso iniciando em: 26/01/2022 11:00. Chuva entre 20 e 30 mm/h ou até 50 mm/dia, ventos intensos (40-60 km/h).

Fonte: INMET.



NÍVEL DOS RIOS

26/01/2022 - Nº 016

Tabela 2 - Nível dos Rios

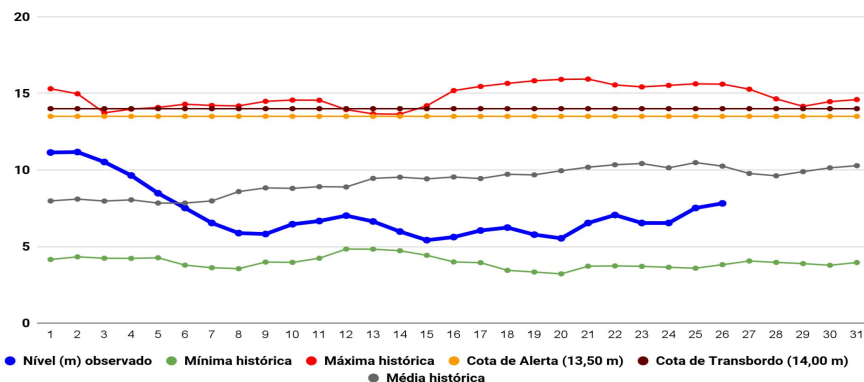
Localização	Cota de Inundação Alerta Alerta Máx.	Leitura do Dia Anterior/Atual	
Rio Acre – Assis Brasil	11,30 12,50	3,80 4,84	↑
Rio Acre – Brasileia	9,80 11,40	3,41 3,29	↓
Rio Acre – Rio Branco	13,50 14,00	7,52 ¹ 7,82 ¹	↑
Rio Iaco – Sena Madureira	14,00 15,20	6,52 7,83	↑
Rio Tarauacá – Tarauacá	8,50 9,50	4,43 6,02	↑
Rio Purus – Manoel Urbano	13,50 14,00	7,68 9,16	↑
Rio Juruá – Cruzeiro do Sul	11,80 13,00	7,91 8,36	↑
Rio Abunã – Plácido de Castro	12,00 12,50	9,21 9,23	↑



Fonte:
 Dados das 07h (Horário de Brasília) retirados do Site da ANA - Agência Nacional de Águas e CPRM - Serviço Geológico do Brasil.

Legenda: ¹Dados das Defesas Civis municipais (06h - Horário Local).

Gráfico 1 - Tendência do Nível do Rio Acre (Rio Branco) JANEIRO 2022

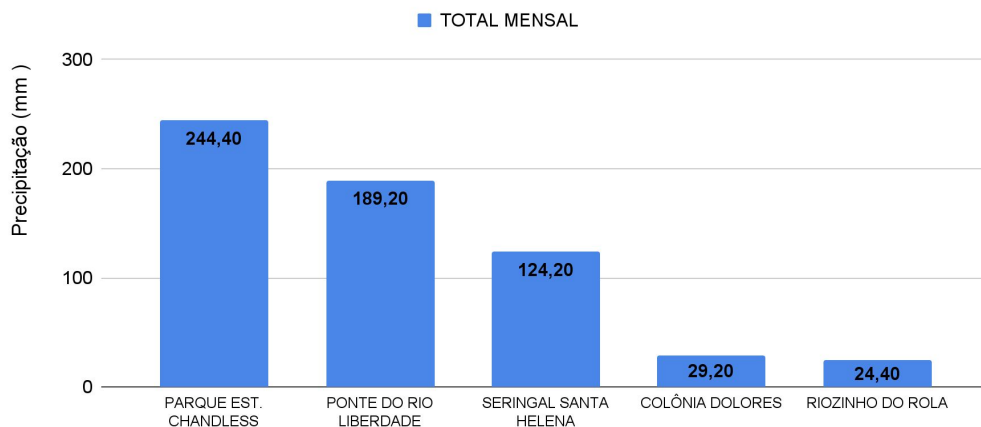


Na leitura de hoje (26/01/2022), de acordo com a Tabela 2, as plataformas registraram elevação de nível na leitura das 07h00min, exceto Brasileia. No gráfico 1, o Rio Acre em Rio Branco apresenta nível de **7,82 m (linha azul)** mostrando-se abaixo da média histórica de **10,25 m (linha cinza)** para o mesmo período do ano.

CHUVA ACUMULADA

26/01/2022 - Nº 016

Gráfico 2 - Acumulado de precipitação para o Estado do Acre



O **Gráfico 2**, acima, apresenta o acumulado de chuva do início de janeiro (01/01/2022 – 00h00min) a (26/01/2022 – até as 10h00min), onde Parque Estadual Chandless registrou **244,40 mm**, Ponte do Rio Liberdade registrou **189,20 mm**, Seringal Santa Helena registrou **124,20 mm**, Colônia Dolores **29,20 mm**, e Riozinho do Rola registrou **24,40 mm**.

O **Gráfico 3**, ao lado, apresenta o acumulado de chuva do início de janeiro (01/01/2022 – 00h00min) a (26/01/2022 – até as 10h00min) para efeito de comparação de acordo com as médias climatológicas, onde os maiores acumulados foram em Cruzeiro do Sul (**276,40 mm**), Santa Rosa do Purus (**232,80mm**), Manoel Urbano (**181,40 mm**), Xapuri (**166,60mm**), Sena Madureira (**139,40mm**), Jordão (**132,80mm**), Rio Branco (**124,0 mm**), Tarauacá (**124,0 mm**), Brasiléia (**121,40 mm**), Feijó (**116,80 mm**), , Mâncio Lima (**100,20 mm**) e Assis Brasil (**76,0 mm**).

Rede Hidrometeorológica do Estado do Acre

Os dados ANA/ CPRM são disponibilizados no horário de Brasília. Sem considerar o horário de verão.

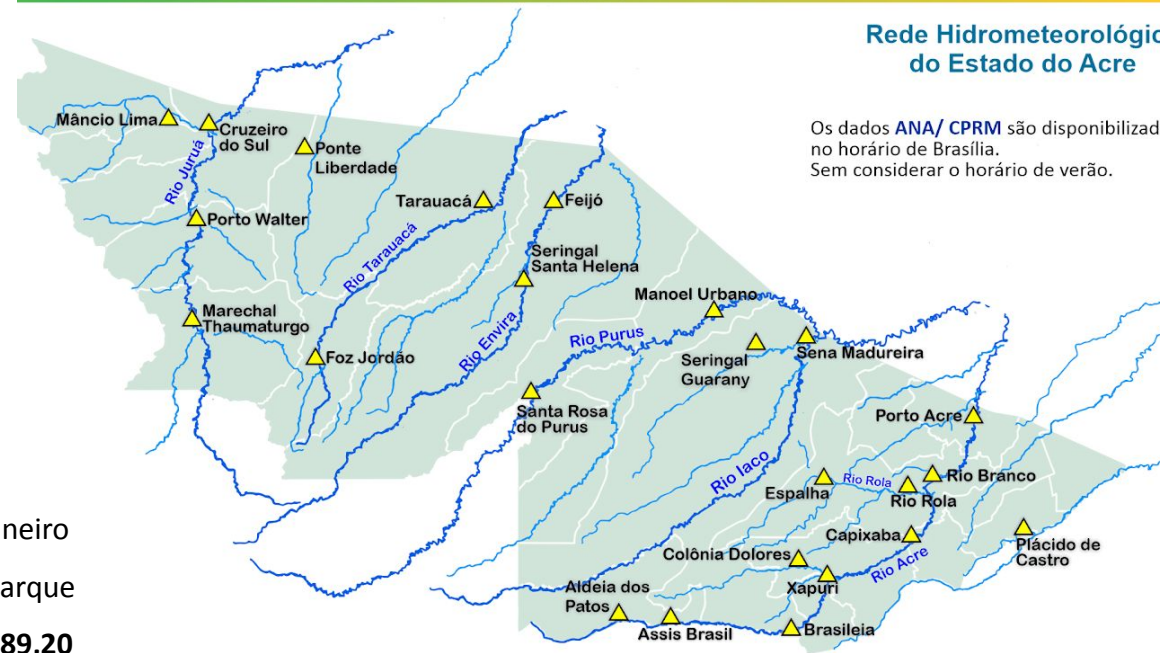


Gráfico 3 - Acumulado de precipitação para o Estado do Acre

