

# PREVISÃO DO TEMPO

19/01/2022 - Nº 012

A Divisão de Meteorologia do Sistema de Proteção da Amazônia informa que quarta-feira de tempo instável e abafado no Acre. A previsão para este dia é de céu nublado, com sol entre nuvens e com pancadas de chuva e trovoadas entre a tarde e a noite em todas as regiões do estado.



**Tabela 1 - Previsões regionais**

CIDADE	Temp. (°C)	UR (%)	Vento	CONDIÇÃO DO TEMPO
	MAX/MIN	MAX/MIN	DIR.	
Rio Branco	32/23	100/55	NE-E	Céu nublado com pancadas de chuva e trovoadas.
Brasileia	32/22	100/55	NE-E	Céu nublado com pancadas de chuva e trovoadas.
Sena Madureira	31/23	100/55	NE-E	Céu nublado com pancadas de chuva e trovoadas.
Tarauacá	32/23	100/55	N-NE	Céu nublado com pancadas de chuva e trovoadas.
Cruzeiro do Sul	32/22	100/55	N-NE	Céu nublado com pancadas de chuva e trovoadas.
Marechal Thaumaturgo	32/22	100/55	N-NE	Céu nublado com pancadas de chuva e trovoadas.

Fonte: CENSIPAM

FONTE:  
 Ministério da Defesa  
 Sistema de Proteção da Amazônia  
 Centro Regional de Porto Velho  
 Divisão de Meteorologia e Climatologia - DIVMET

**SALA DE SITUAÇÃO**  
 DE MONITORAMENTO HIDROMETEOROLÓGICO

**CIGMA**  
 CENTRO INTEGRADO  
 DE GEOPROCESSAMENTO  
 E MONITORAMENTO AMBIENTAL

SECRETARIA DE ESTADO DO  
**MEIO AMBIENTE E DAS  
 POLÍTICAS INDÍGENAS**



## AVISO METEOROLÓGICO

Aviso de Chuvas Intensas



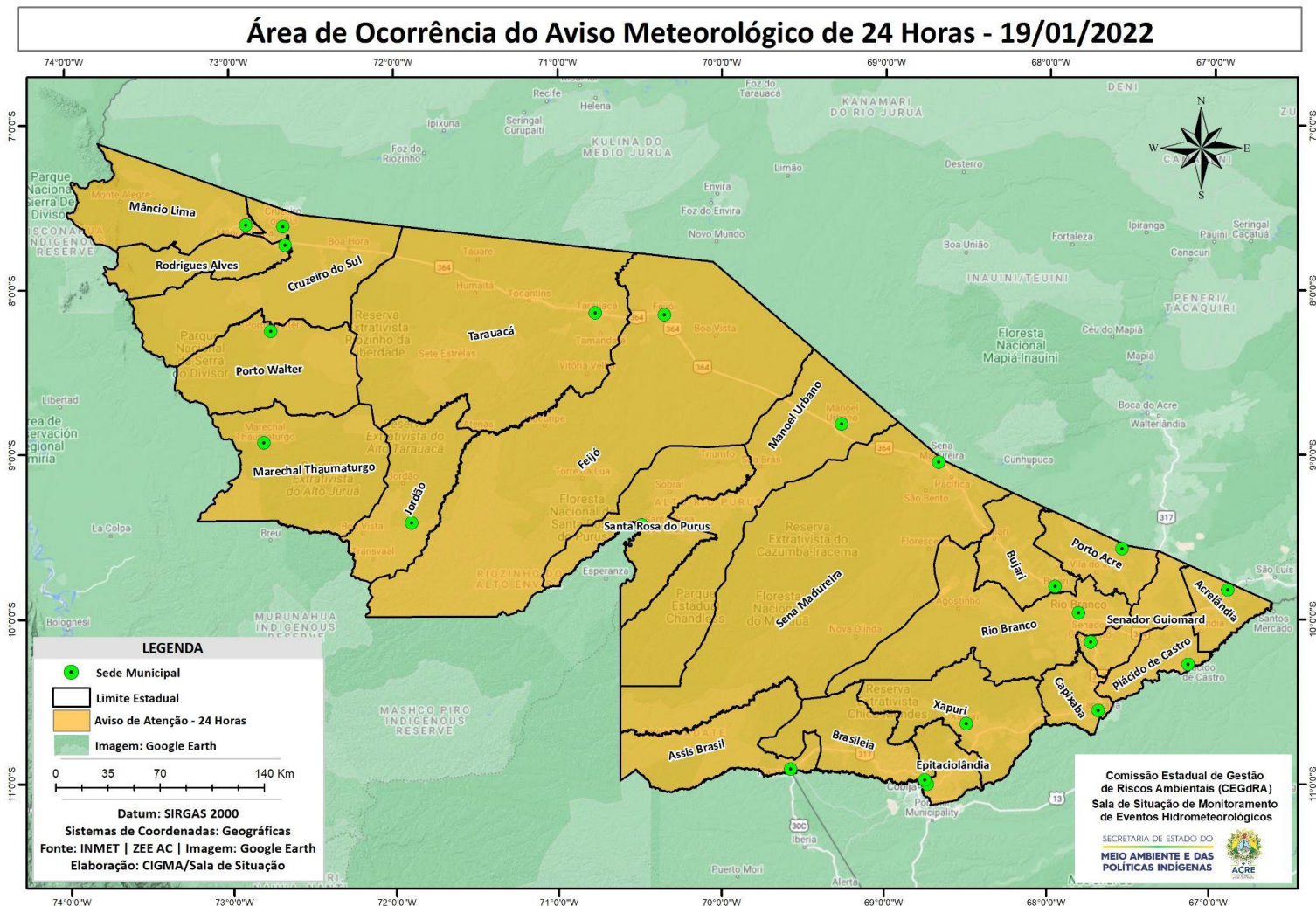
Grau de severidade: Perigo

Início: 19/01/2022 10h05min

Fim: 20/01/2022 10h00min

INMET publica aviso iniciando em:  
19/01/2022 10:05. Chuva entre 30 e 60  
mm/h ou 50 e 100 mm/dia, ventos  
intensos (60-100 km/h).

Fonte: INMET.





# NÍVEL DOS RIOS

19/01/2022 - Nº 012

Tabela 2 - Nível dos Rios

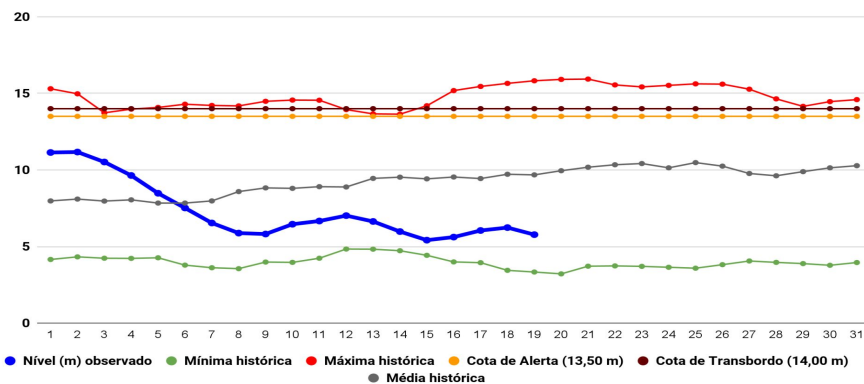
Localização	Cota de Inundação Alerta Alerta Máx.	Leitura do Dia Anterior/Atual	
Rio Acre – Assis Brasil	11,30 12,50	3,13 2,89	↓
Rio Acre – Brasília	9,80 11,40	1,85 1,73	↓
Rio Acre – Rio Branco	13,50 14,00	6,24 <sup>1</sup>  5,78 <sup>1</sup>	↓
Rio Iaco – Sena Madureira	14,00 15,20	6,56 5,85	↓
Rio Tarauacá – Tarauacá	8,50 9,50	3,90 3,79	↓
Rio Purus – Manoel Urbano	13,50 14,00	6,81 6,30	↓
Rio Juruá – Cruzeiro do Sul	11,80 13,00	7,88 7,59	↓
Rio Abunã – Plácido de Castro	12,00 12,50	6,58 6,64	↑



**Fonte:**  
 Dados das 07h (Horário de Brasília) retirados do Site da ANA - Agência Nacional de Águas e CPRM - Serviço Geológico do Brasil.

**Legenda:** <sup>1</sup>Dados das Defesas Civis municipais (06h - Horário Local).

Gráfico 1 - Tendência do Nível do Rio Acre (Rio Branco) JANEIRO 2022

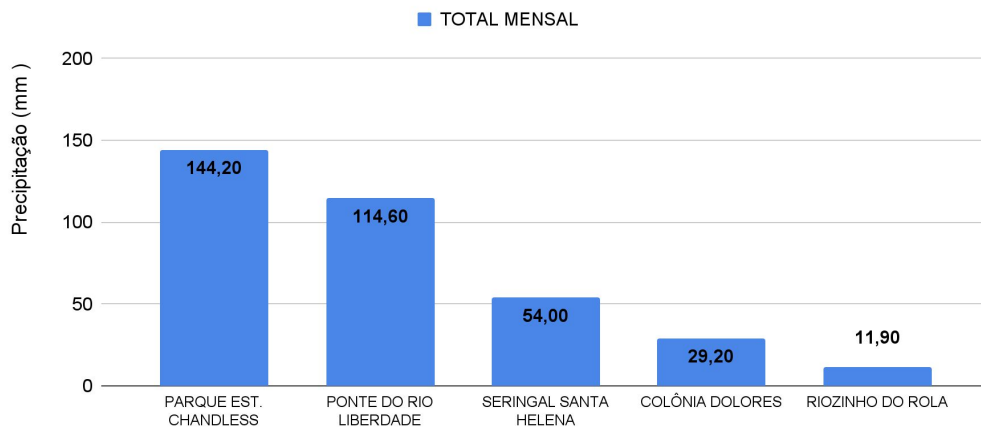


Na leitura de hoje (19/01/2022), de acordo com a Tabela 2, as plataformas registraram redução de nível na leitura das 07h00min, exceto Plácido de Castro. No gráfico 1, o Rio Acre em Rio Branco apresenta nível de **5,78 m (linha azul)** mostrando-se abaixo da média histórica de **9,68 m (linha cinza)** para o mesmo período do ano.

# CHUVA ACUMULADA

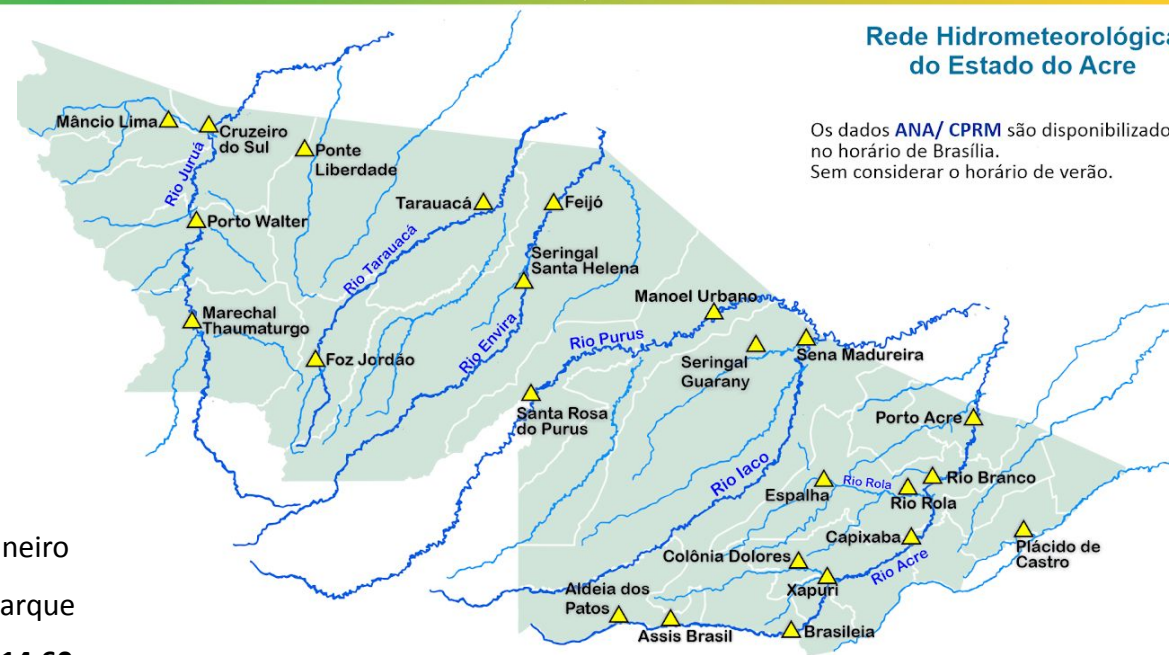
19/01/2022 - Nº 012

Gráfico 2 - Acumulado de precipitação para o Estado do Acre



O **Gráfico 2**, acima, apresenta o acumulado de chuva do início de janeiro (01/01/2022 – 00h00min) a (19/01/2022 – até as 11h00min), onde Parque Estadual Chandless registrou **144,20 mm**, Ponte do Rio Liberdade registrou **114,60 mm**, Seringal Santa Helena registrou **54,0 mm**, Colônia Dolores **29,20 mm**, e Riozinho do Rola registrou **11,90 mm**.

O **Gráfico 3**, ao lado, apresenta o acumulado de chuva do início de janeiro (01/01/2022 – 00h00min) a (19/01/2022 – até as 11h00min) para efeito de comparação de acordo com as médias climatológicas, onde os maiores acumulados foram em Cruzeiro do Sul (**180,40mm**), Manoel Urbano (**147,40 mm**), Santa Rosa do Purus (**115,40 mm**), Sena Madureira (**113,40 mm**), Rio Branco (**109,40mm**), Jordão (**95,40 mm**), Tarauacá (**94,0 mm**), Xapuri (**92,20 mm**), Feijó (**86,40mm**), Brasileia (**76,80mm**) e Porto Acre (**72,40 mm**).



## Rede Hidrometeorológica do Estado do Acre

Os dados ANA/ CPRM são disponibilizados no horário de Brasília. Sem considerar o horário de verão.

Gráfico 3 - Acumulado de precipitação para o Estado do Acre

