

PREVISÃO DO TEMPO

12/01/2022 - Nº 008

A Divisão de Meteorologia do Sistema de Proteção da Amazônia informa que um fluxo de umidade em baixos níveis da atmosfera passa pelo Acre e favorece a organização de áreas de instabilidade pelo estado nesta quarta-feira. A previsão para este dia será de pouco sol e muita nebulosidade. O tempo varia de nublado a encoberto e chove a qualquer hora do dia em todas as regiões acreanas. Há possibilidade de temporais em todo o estado.

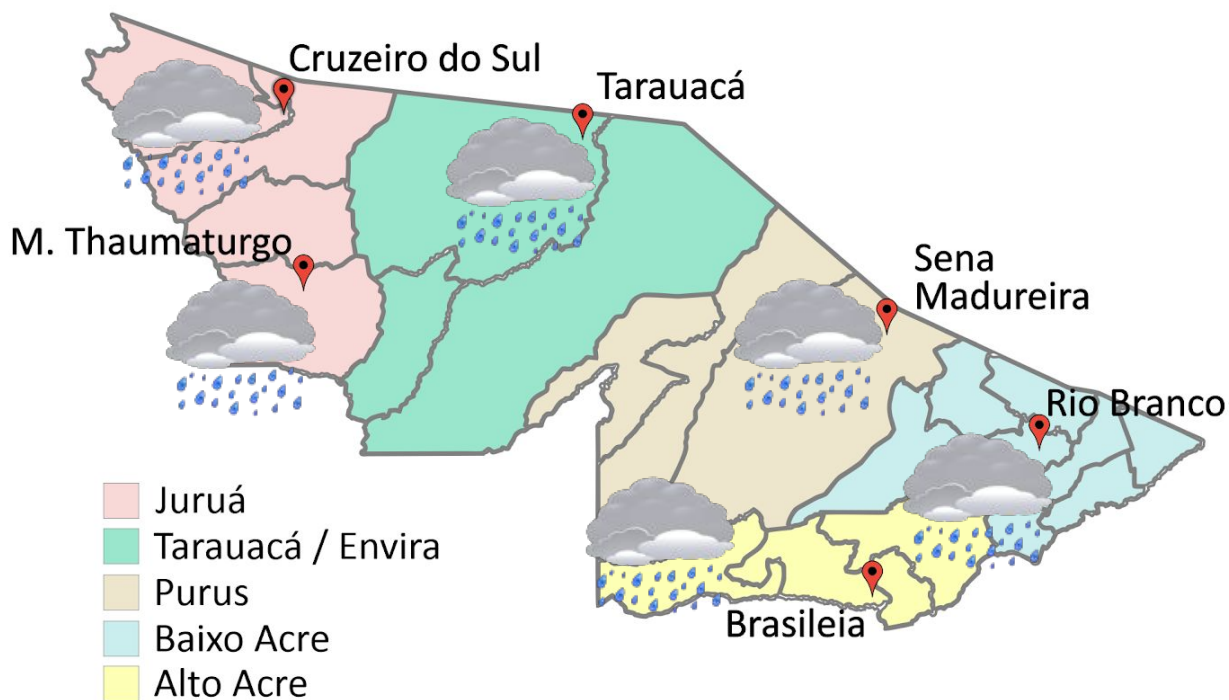


Tabela 1 - Previsões regionais

CIDADE	Temp. (°C)	UR (%)	Vento	CONDIÇÃO DO TEMPO
	MAX/MIN	MAX/MIN	DIR.	
Rio Branco	28/23	100/65	W-NW	Céu nublado a encoberto com chuva.
Brasileia	28/22	100/65	W-NW	Céu nublado a encoberto com chuva.
Sena Madureira	27/23	100/65	W-NW	Céu nublado a encoberto com chuva.
Tarauacá	30/23	100/60	NE-SE	Céu nublado a encoberto com chuva.
Cruzeiro do Sul	30/22	100/60	NE-SE	Céu nublado a encoberto com chuva.
Marechal Thaumaturgo	30/22	100/60	NE-SE	Céu nublado a encoberto com chuva.

Fonte: CENSIPAM

FONTE:
 Ministério da Defesa
 Sistema de Proteção da Amazônia
 Centro Regional de Porto Velho
 Divisão de Meteorologia e Climatologia - DIVMET

SALA DE SITUAÇÃO
 DE MONITORAMENTO HIDROMETEOROLÓGICO

CIGMA
 CENTRO INTEGRADO
 DE GEOPROCESSAMENTO
 E MONITORAMENTO AMBIENTAL

SECRETARIA DE ESTADO DO
**MEIO AMBIENTE E DAS
 POLÍTICAS INDÍGENAS**



AVISO METEOROLÓGICO

Aviso de Chuvas Intensas



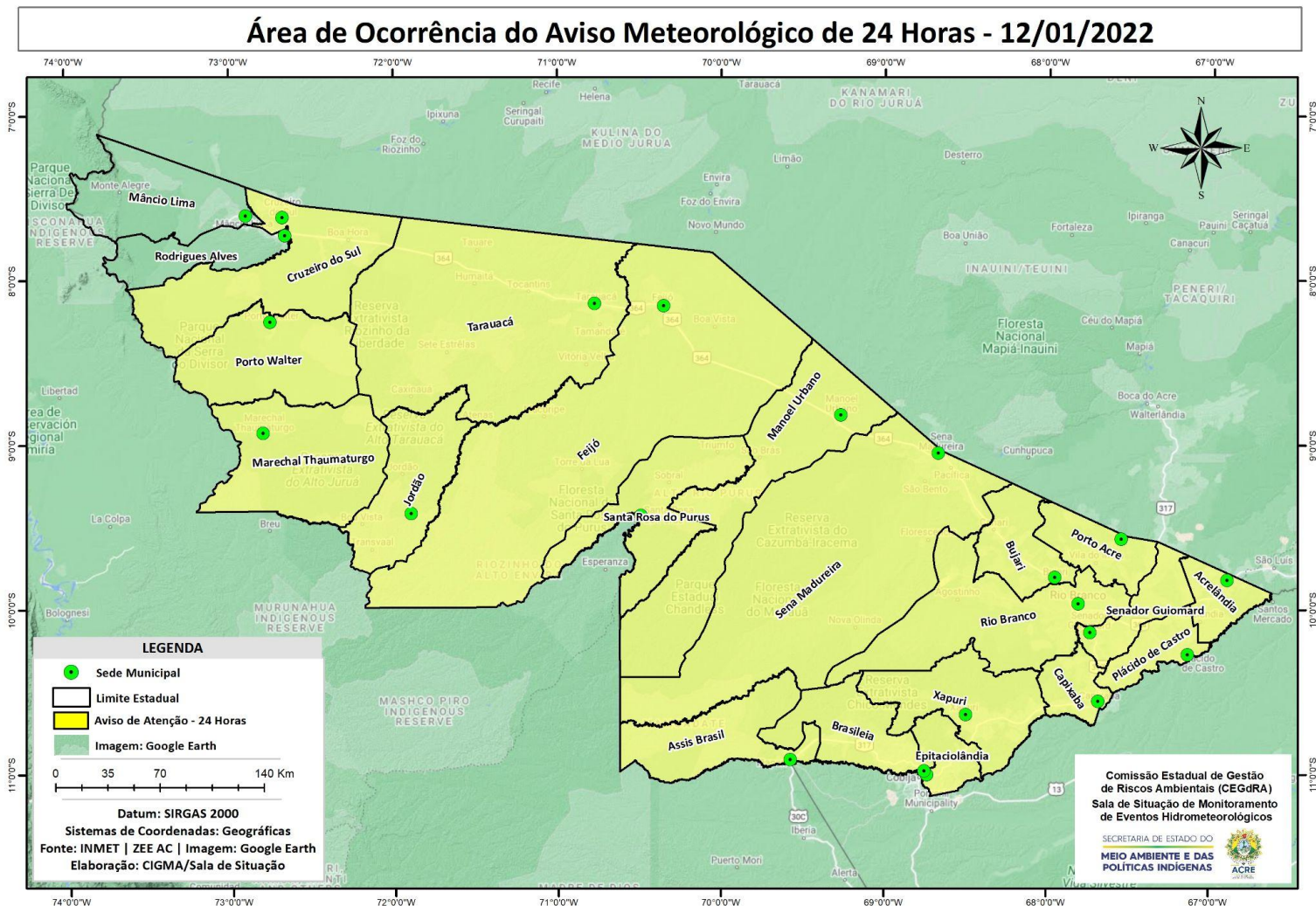
Grau de severidade: Perigo Potencial

Início: 12/01/2022 11h00min

Fim: 13/01/2022 11h00min

INMET publica aviso iniciando em: 12/01/2022 11:00. Chuva entre 20 e 30 mm/h ou até 50 mm/dia, ventos intensos (40-60 km/h).

Fonte: INMET.



NÍVEL DOS RIOS

12/01/2022 - Nº 008

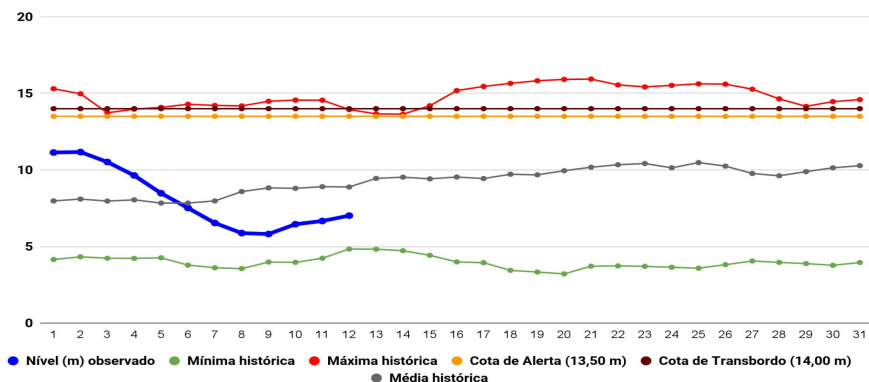
Tabela 2 - Nível dos Rios

Localização	Cota de Inundação Alerta Alerta Máx.	Leitura do Dia Anterior/Atual	
Rio Acre – Assis Brasil	11,30 12,50	3,28 3,25	↓
Rio Acre – Brasiléia	9,80 11,40	2,79 2,19	↓
Rio Acre – Rio Branco	13,50 14,00	6,67 ¹ 7,02 ¹	↑
Rio Iaco – Sena Madureira	14,00 15,20	5,69 5,73	↑
Rio Tarauacá – Tarauacá	8,50 9,50	3,11 3,33	↑
Rio Purus – Manoel Urbano	13,50 14,00	5,58 5,43	↓
Rio Juruá – Cruzeiro do Sul	11,80 13,00	5,70 5,52	↓
Rio Abunã – Plácido de Castro	12,00 12,50	6,98 7,01	↑



Legenda: ¹Dados das Defesas Civis municipais (06h - Horário Local).

Gráfico 1 - Tendência do Nível do Rio Acre (Rio Branco) JANEIRO 2021

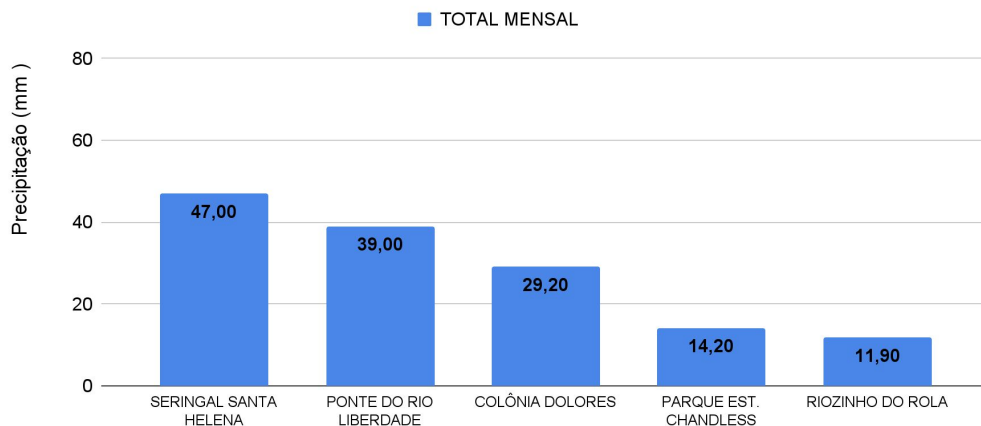


Na leitura de hoje (12/01/2022), de acordo com a Tabela 2, as plataformas registraram elevação de nível na leitura das 07h00min, exceto Assis Brasil, Brasiléia, Manoel Urbano e Cruzeiro do Sul. No gráfico 1, o Rio Acre em Rio Branco apresenta nível de **7,02 m (linha azul)** mostrando-se abaixo da média histórica de **8,89 m (linha cinza)** indicada para o mesmo período do ano.

CHUVA ACUMULADA

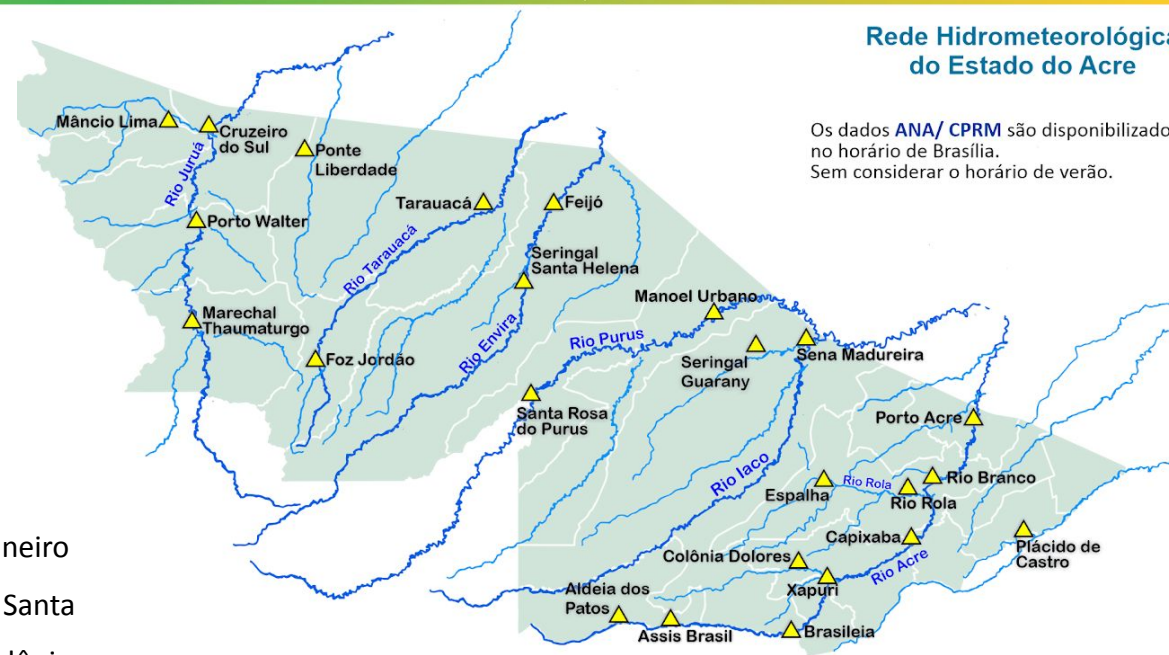
12/01/2022 - Nº 008

Gráfico 2 - Acumulado de precipitação para o Estado do Acre



O **Gráfico 2**, acima, apresenta o acumulado de chuva do início de janeiro (01/01/2022 – 00h00min) a (12/01/2022 – até as 11h00min), onde Seringal Santa Helena registrou **47,0 mm**, Ponte do Rio Liberdade registrou **39,0 mm**, Colônia Dolores **29,20 mm**, Parque Estadual Chandless registrou **14,20 mm** e Riozinho do Rola registrou **11,90 mm**.

O **Gráfico 3**, ao lado, apresenta o acumulado de chuva do início de janeiro (01/01/2022 – 00h00min) a (12/01/2022 – até as 11h00min) para efeito de comparação de acordo com as médias climatológicas, onde os maiores acumulados foram em Sena Madureira (**99,60 mm**), Manoel Urbano (**83,60 mm**), Santa Rosa do Purus (**78,00 mm**), Jordão (**75,40 mm**), Porto Acre (**63,60 mm**), Xapuri (**59,80 mm**), Cruzeiro do Sul (**51,60 mm**), Feijó (**44,60 mm**), Tarauacá (**42,20 mm**) e Rio Branco (**24,60 mm**).



Rede Hidrometeorológica do Estado do Acre

Os dados ANA/ CPRM são disponibilizados no horário de Brasília. Sem considerar o horário de verão.

Gráfico 3 - Acumulado de precipitação para o Estado do Acre

