

PREVISÃO DO TEMPO

11/01/2022 - Nº 007

A Divisão de Meteorologia do Sistema de Proteção da Amazônia informa que a terça-feira será de tempo abafado no Acre. Muitas nuvens carregadas associadas a uma Zona de Convergência do Atlântico Sul (ZCAS) que está formada no centro do país se espalham pelo sul da Amazônia, inclusive sobre o território acreano. Por conta disso, a previsão para este dia é de céu nublado em todo o estado. O sol aparece sempre entre muitas nuvens e ocorrem pancadas de chuva com trovoadas, principalmente, entre a tarde e noite. Há possibilidade de temporais isolados.

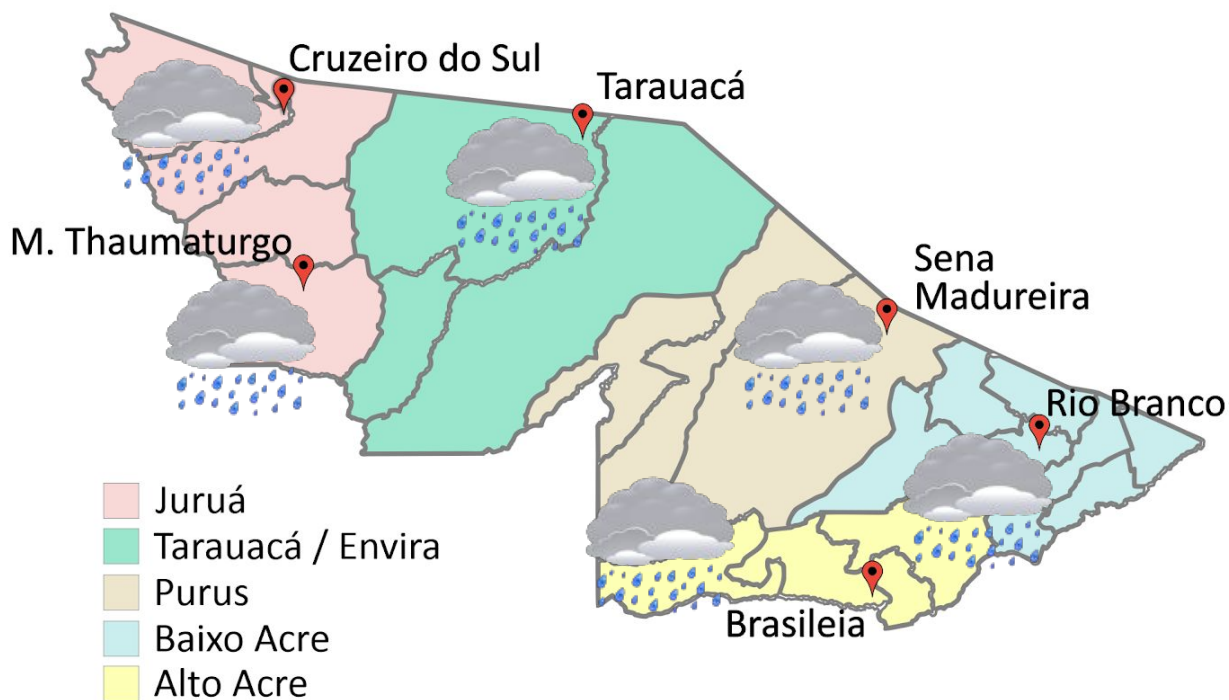


Tabela 1 - Previsões regionais

	Temp. (°C)	UR (%)	Vento	CONDIÇÃO DO TEMPO
CIDADE	MAX/MIN	MAX/MIN	DIR.	
Rio Branco	31/23	100/60	NW	Céu nublado com pancadas de chuva e trovoadas.
Brasileia	31/22	100/60	NW	Céu nublado com pancadas de chuva e trovoadas.
Sena Madureira	30/23	100/60	NW	Céu nublado com pancadas de chuva e trovoadas.
Tarauacá	32/23	100/60	NW-NE	Céu nublado com pancadas de chuva e trovoadas.
Cruzeiro do Sul	32/22	100/60	NW-NE	Céu nublado com pancadas de chuva e trovoadas.
Marechal Thaumaturgo	32/22	100/60	NW-NE	Céu nublado com pancadas de chuva e trovoadas.

Fonte: CENSIPAM

AVISO METEOROLÓGICO

Aviso de Chuvas Intensas



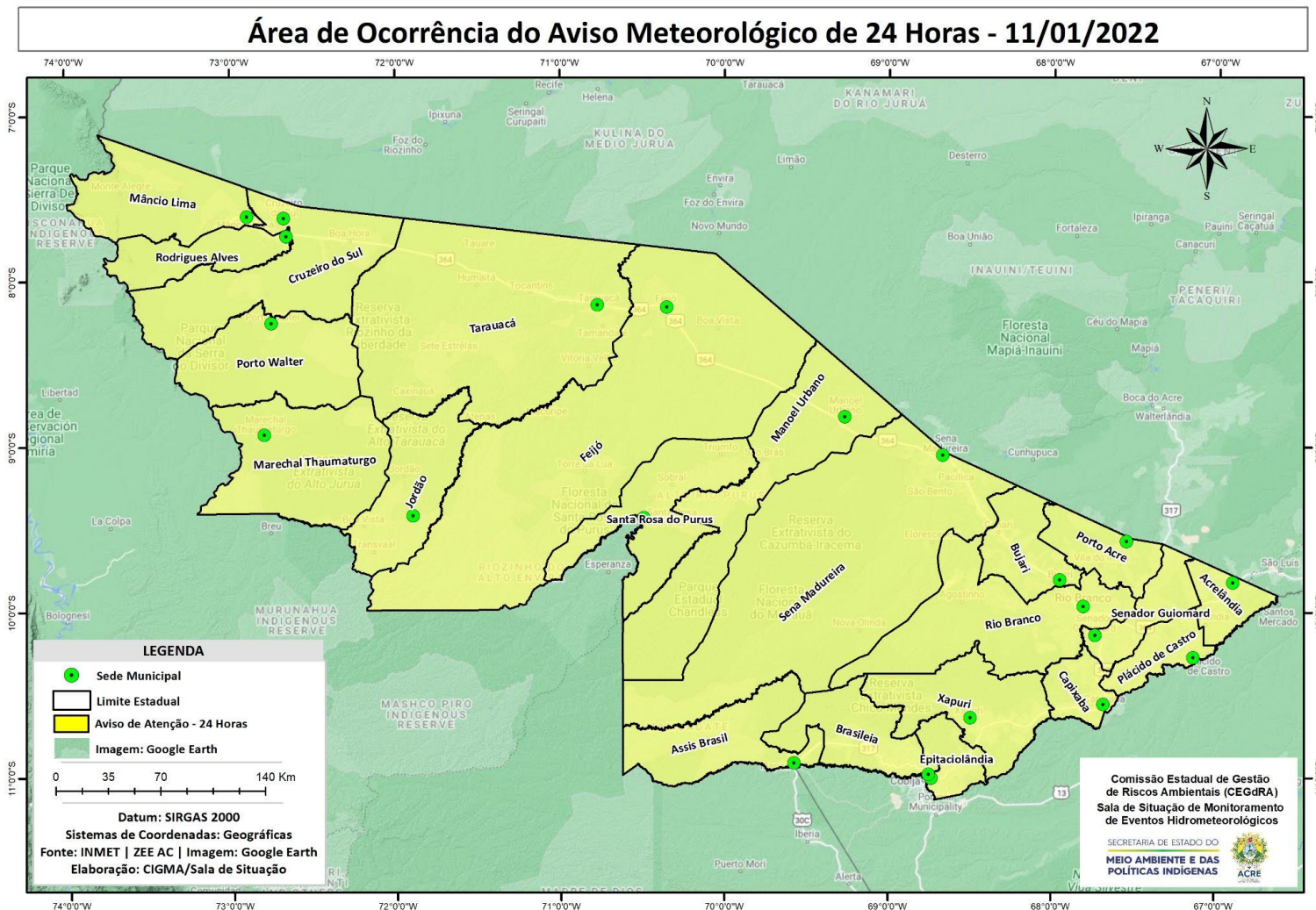
Grau de severidade: Perigo Potencial

Início: 11/01/2022 10h10min

Fim: 12/01/2022 10h00min

INMET publica aviso iniciando em:
11/01/2022 10:10. Chuva entre 20 e 30 mm/h ou até 50 mm/dia, ventos intensos (40-60 km/h).

Fonte: INMET.

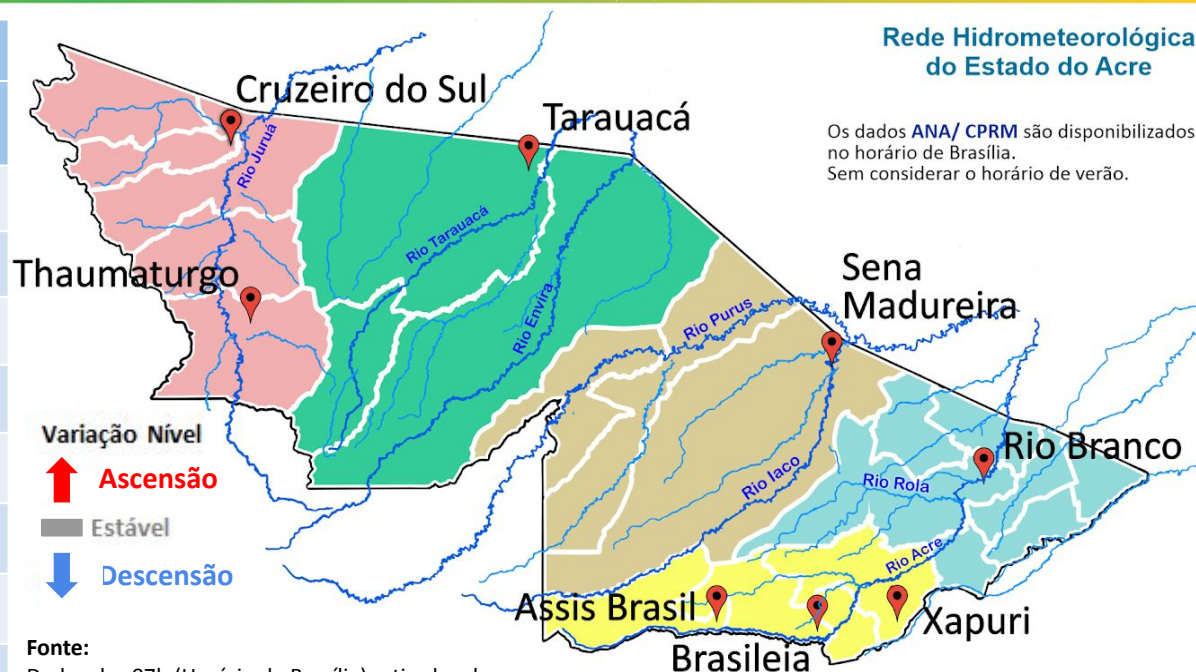


NÍVEL DOS RIOS

11/01/2022 - Nº 007

Tabela 2 - Nível dos Rios

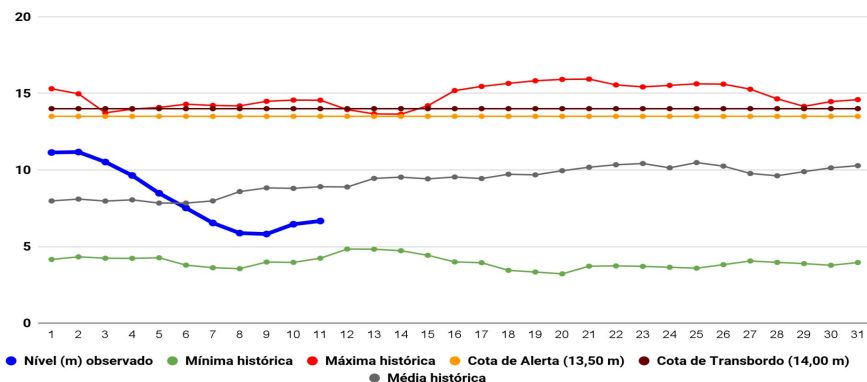
Localização	Cota de Inundação Alerta Alerta Máx.	Leitura do Dia Anterior/Atual	
Rio Acre – Assis Brasil	11,30 12,50	3,29 3,28	↓
Rio Acre – Brasiléia	9,80 11,40	3,55 2,79	↓
Rio Acre – Rio Branco	13,50 14,00	6,46 ¹ 6,67 ¹	↑
Rio Iaco – Sena Madureira	14,00 15,20	5,62 5,69	↑
Rio Tarauacá – Tarauacá	8,50 9,50	2,99 3,11	↑
Rio Purus – Manoel Urbano	13,50 14,00	5,87 5,58	↓
Rio Juruá – Cruzeiro do Sul	11,80 13,00	5,85 5,70	↓
Rio Abunã – Plácido de Castro	12,00 12,50	6,82 6,98	↑



Fonte:
 Dados das 07h (Horário de Brasília) retirados do Site da ANA - Agência Nacional de Águas e CPRM - Serviço Geológico do Brasil.

Legenda: ¹Dados das Defesas Civis municipais (06h - Horário Local).

Gráfico 1 - Tendência do Nível do Rio Acre (Rio Branco) JANEIRO 2021

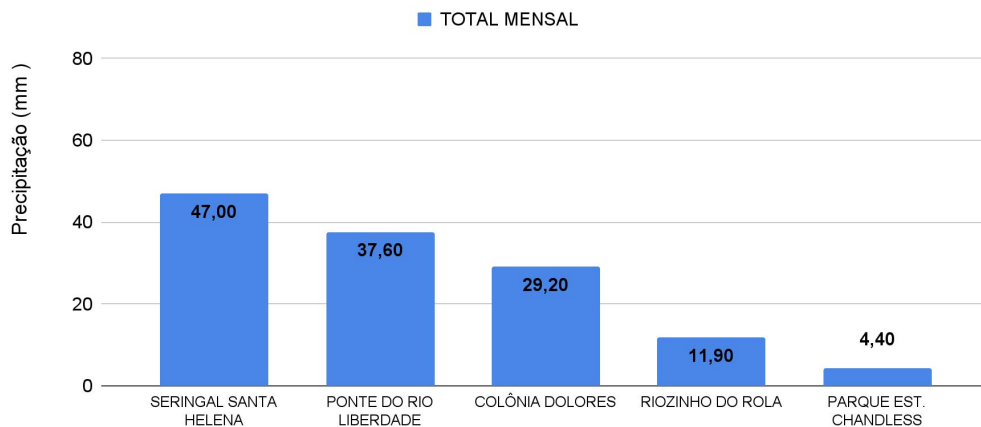


Na leitura de hoje (11/01/2022), de acordo com a Tabela 2, as plataformas registraram elevação de nível na leitura das 07h00min, exceto Assis Brasil, Brasiléia, Manoel Urbano e Cruzeiro do Sul. No gráfico 1, o Rio Acre em Rio Branco apresenta nível de **6,67 m (linha azul)** mostrando-se abaixo da média histórica de **7,98 m (linha cinza)** indicada para o mesmo período do ano.

CHUVA ACUMULADA

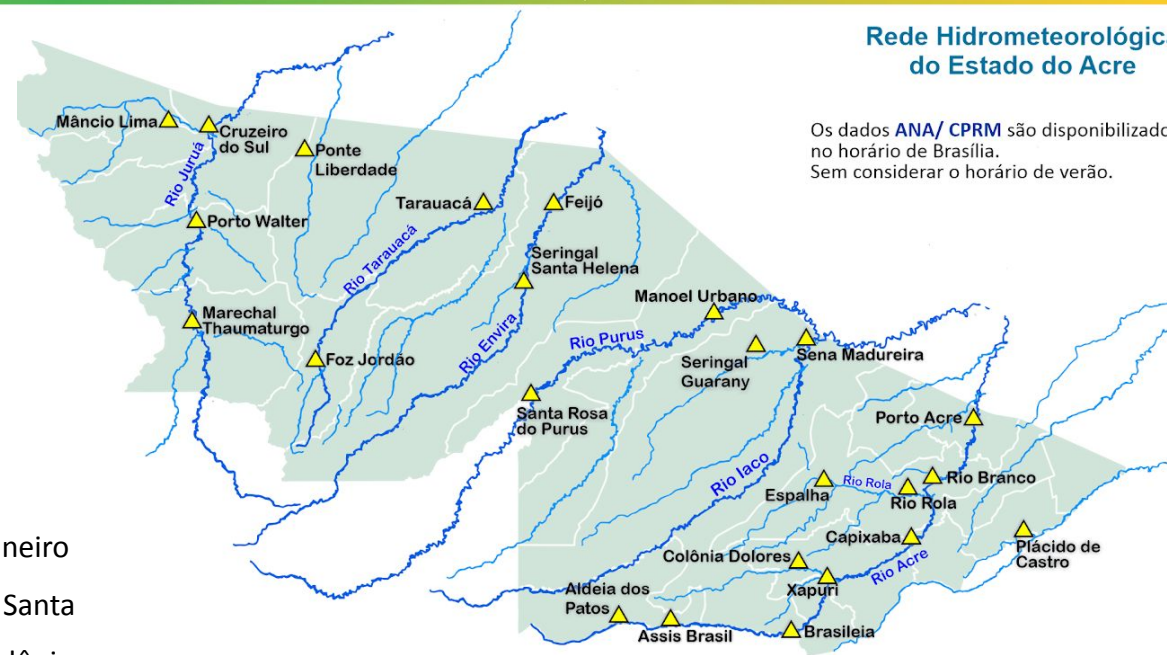
11/01/2022 - Nº 007

Gráfico 2 - Acumulado de precipitação para o Estado do Acre



O **Gráfico 2**, acima, apresenta o acumulado de chuva do início de janeiro (01/01/2022 – 00h00min) a (11/01/2022 – até as 11h00min), onde Seringal Santa Helena registrou **47,0 mm**, Ponte do Rio Liberdade registrou **37,60 mm**, Colônia Dolores **29,20 mm**, Riozinho do Rola registrou **11,90 mm** e Parque Estadual Chandless registrou **4,40 mm**.

O **Gráfico 3**, ao lado, apresenta o acumulado de chuva do início de janeiro (01/01/2022 – 00h00min) a (11/01/2022 – até as 11h00min) para efeito de comparação de acordo com as médias climatológicas, onde os maiores acumulados foram em Sena Madureira (**95,20 mm**), Manoel Urbano (**82,60 mm**), Jordão (**61,40 mm**), Santa Rosa do Purus (**59,80 mm**), Xapuri (**59,00 mm**), Porto Acre (**57,00 mm**), Cruzeiro do Sul (**51,40 mm**), Feijó (**44,20 mm**), Tarauacá (**40,60 mm**) e Rio Branco (**23,60 mm**).



Rede Hidrometeorológica do Estado do Acre

Os dados ANA/ CPRM são disponibilizados no horário de Brasília. Sem considerar o horário de verão.

Gráfico 3 - Acumulado de precipitação para o Estado do Acre

