

Tabela 1 - Previsões regionais				
	Temp. (°C)	UR (%)	Vento	CONDIÇÃO DO TEMPO
CIDADE	MAX/MIN	MAX/MIN	DIR.	
Rio Branco	33/23	95/40	N-NW	Céu com muitas nuvens e possibilidade de chuvas isoladas.
Brasileia	31/24	100/60	N-NW	Céu com muitas nuvens e possibilidade de chuvas isoladas.
Sena Madureira	32/23	100/50	N-NW	Céu com muitas nuvens e possibilidade de chuvas isoladas.
Tarauacá	33/23	100/50	N-NE	Céu com muitas nuvens e possibilidade de chuvas isoladas.
Cruzeiro do Sul	33/23	100/45	N-NE	Céu com muitas nuvens e possibilidade de chuvas isoladas.
Marechal Thaumaturgo	33/24	100/50	N-NE	Céu com muitas nuvens e possibilidade de chuvas isoladas.

Fonte: INMET

NÍVEL DOS RIOS

04/01/2022 - Nº 002

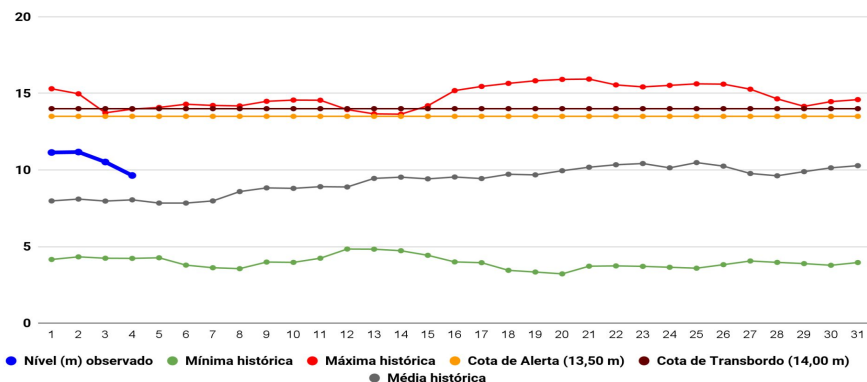
Tabela 2 - Nível dos Rios

Localização	Cota de Inundação Alerta Alerta Máx.	Leitura do Dia Anterior/Atual	
Rio Acre – Assis Brasil	11,30 12,50	3,32 3,32	■
Rio Acre – Brasília	9,80 11,40	3,11 2,52	↓
Rio Acre – Rio Branco	13,50 14,00	10,52 ¹ 9,64 ¹	↓
Rio Iaco – Sena Madureira	14,00 15,20	9,17 7,85	↓
Rio Tarauacá – Tarauacá	8,50 9,50	4,37 4,0	↓
Rio Juruá – Porto Walter	9,00 9,70	SL SL	
Rio Juruá – Cruzeiro do Sul	11,80 13,00	9,30 8,52	↓
Rio Abunã – Plácido de Castro	12,00 12,50	7,68 7,25	↓



Legenda: ¹Dados das Defesas Civis municipais (06h - Horário Local).

Gráfico 1 - Tendência do Nível do Rio Acre (Rio Branco) JANEIRO 2021

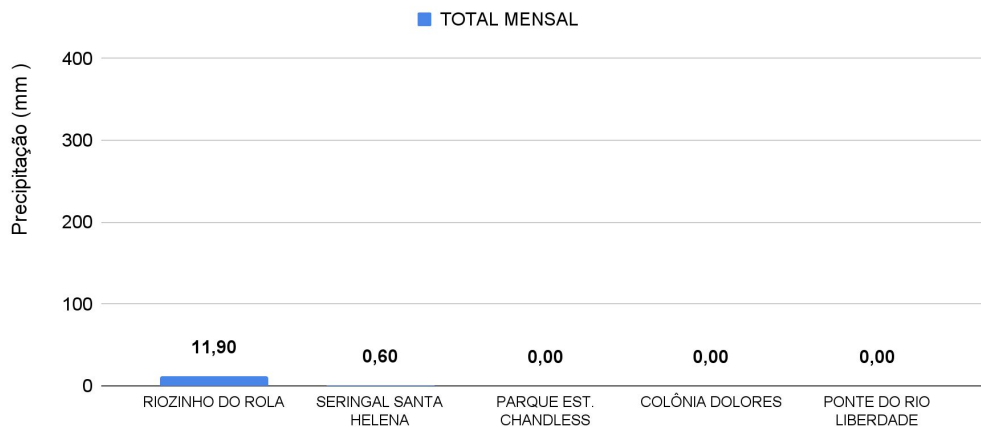


Na leitura de hoje (**04/01/2022**), de acordo com a Tabela 2, as plataformas registraram redução de nível na leitura das 07h00min, exceto Assis Brasil que permaneceu estável. No gráfico 1, o Rio Acre em Rio Branco apresenta nível de **9,64 m (linha azul)**.

CHUVA ACUMULADA

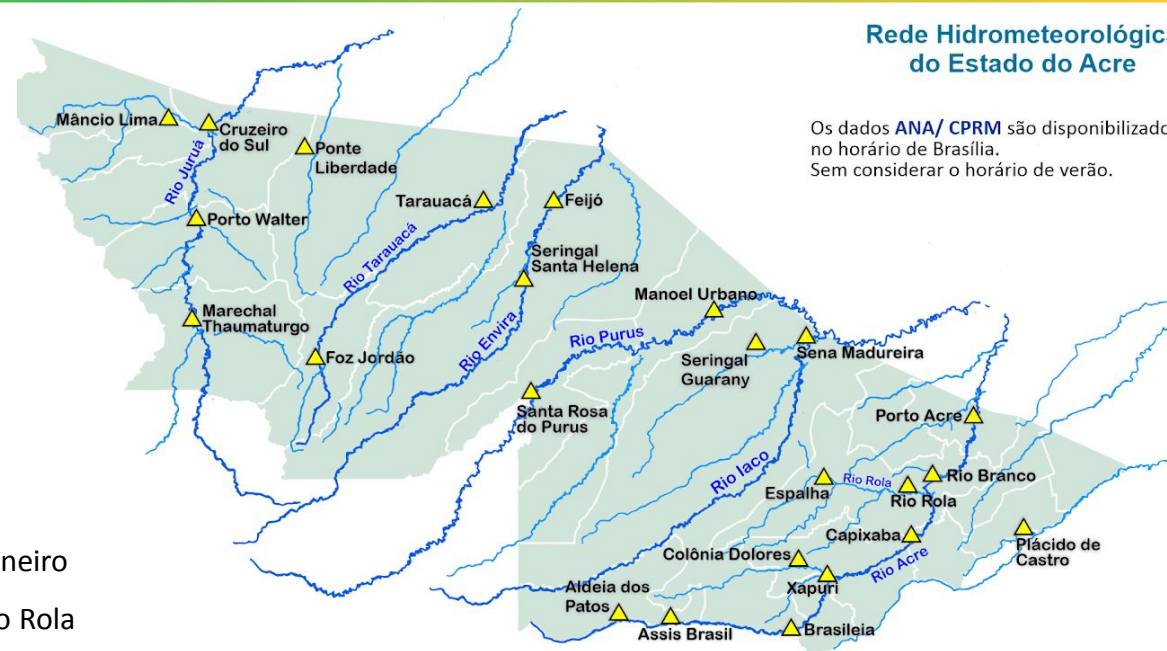
04/01/2022 - Nº 002

Gráfico 2 - Acumulado de precipitação para o Estado do Acre



O **Gráfico 2**, acima, apresenta o acumulado de chuva do início de janeiro (01/01/2022 – 00h00min) a (04/01/2022 – até as 11h00min), onde Riozinho do Rola registrou **11,90 mm** e Seringal Santa Helena registrou **0,60 mm**.

O **Gráfico 3**, ao lado, apresenta o acumulado de chuva do início de janeiro (01/01/2022 – 00h00min) a (04/01/2022 – até as 11h00min) para efeito de comparação de acordo com as médias climatológicas, onde os maiores acumulados foram em Porto Acre (**11,20 mm**), Feijó (**6,80 mm**), Jordão (**3,20 mm**), Rio Branco (**1,90 mm**), Manoel Urbano (**1,80 mm**), Tarauacá (**1,20 mm**) e Brasiléia (**1,0 mm**).



Rede Hidrometeorológica do Estado do Acre

Os dados ANA/ CPRM são disponibilizados no horário de Brasília. Sem considerar o horário de verão.

Gráfico 3 - Acumulado de precipitação para o Estado do Acre

