

PREVISÃO DO TEMPO

30/12/2021 - Nº 242

A Divisão de Meteorologia do Sistema de Proteção da Amazônia informa que quinta-feira de tempo abafado em todo o Acre. A previsão é de um dia de céu nublado em todo o estado. O sol aparece sempre entre muitas nuvens e entre a tarde e a noite ocorrem pancadas de chuva com trovoadas em todas as regiões acreanas.

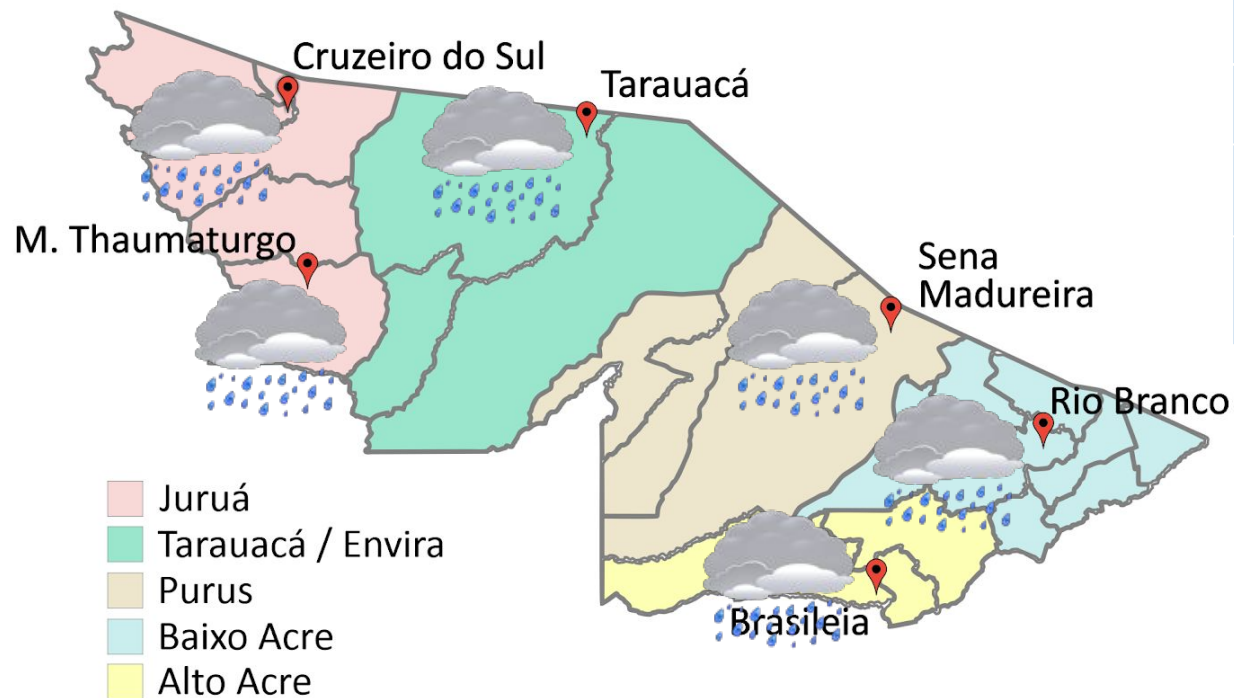


Tabela 1 - Previsões regionais				Fonte: CENSIPAM
	Temp. (°C)	UR (%)	Vento	CONDIÇÃO DO TEMPO
CIDADE	MAX/ MIN	MAX/ MIN	DIR.	
Rio Branco	30/22	100/55	NW-N	Céu nublado com pancadas de chuva e trovoadas.
Brasileia	30/21	100/55	NW-N	Céu nublado com pancadas de chuva e trovoadas.
Sena Madureira	29/22	100/55	NW-N	Céu nublado com pancadas de chuva e trovoadas.
Tarauacá	31/22	100/60	NW-N	Céu nublado com pancadas de chuva e trovoadas.
Cruzeiro do Sul	31/21	100/60	NW-N	Céu nublado com pancadas de chuva e trovoadas.
Marechal Thaumaturgo	31/21	100/60	NW-N	Céu nublado com pancadas de chuva e trovoadas.

FONTE:
 Ministério da Defesa
 Sistema de Proteção da Amazônia
 Centro Regional de Porto Velho
 Divisão de Meteorologia e Climatologia - DIVMET

SALA DE SITUAÇÃO
 DE MONITORAMENTO HIDROMETEOROLÓGICO

CIGMA
 CENTRO INTEGRADO
 DE GEOPROCESSAMENTO
 E MONITORAMENTO AMBIENTAL

SECRETARIA DE ESTADO DO
**MEIO AMBIENTE E DAS
 POLÍTICAS INDÍGENAS**



AVISO METEOROLÓGICO

Aviso de Chuvas Intensas



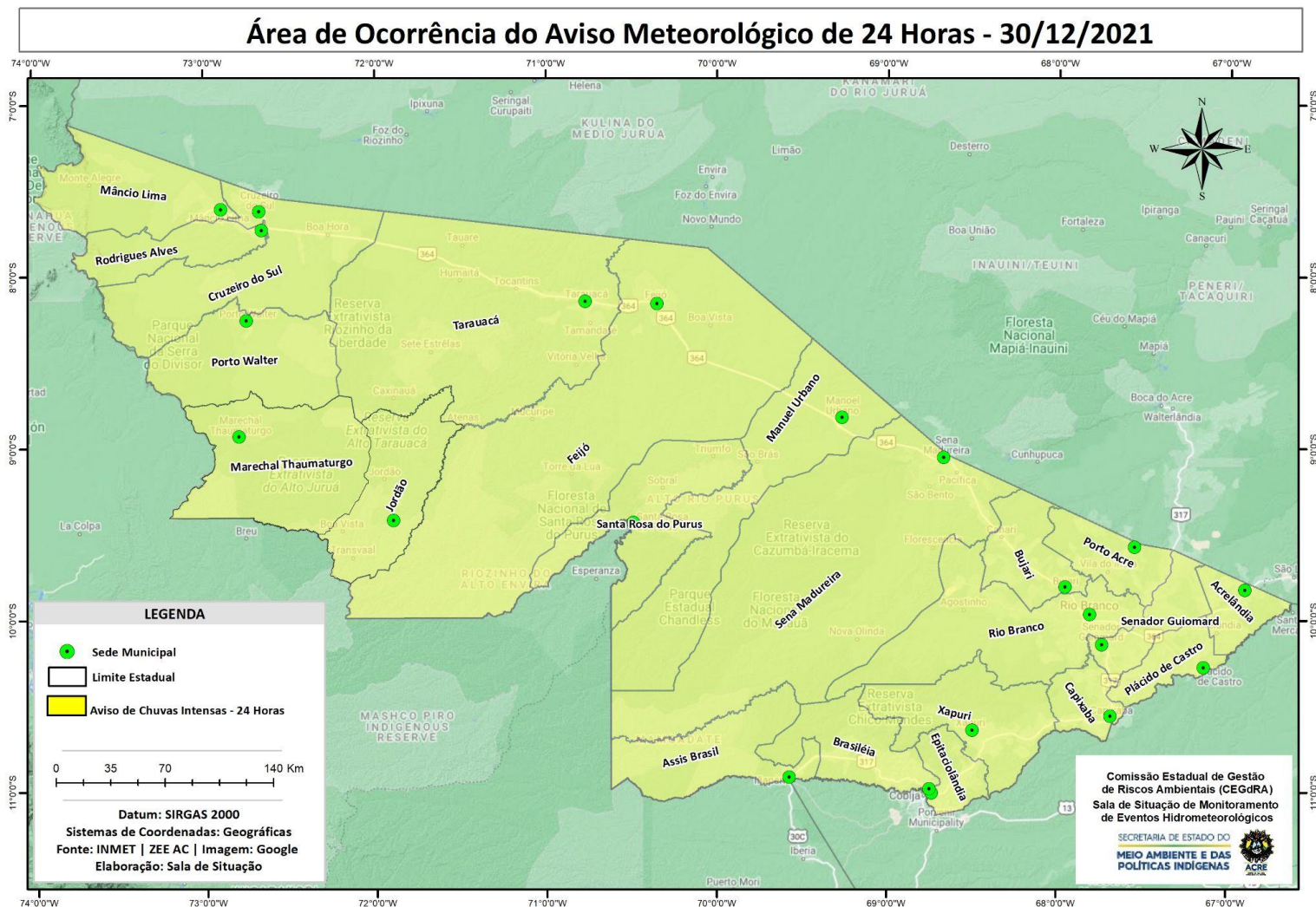
Grau de severidade: Perigo Potencial

Início: 30/12/2021 11h00min

Fim: 31/12/2021 11h00min

INMET publica aviso iniciando em: 30/12/2021 11:00. Chuva entre 20 e 30 mm/h ou até 50 mm/dia, ventos intensos (40-60 km/h).

Fonte: INMET.

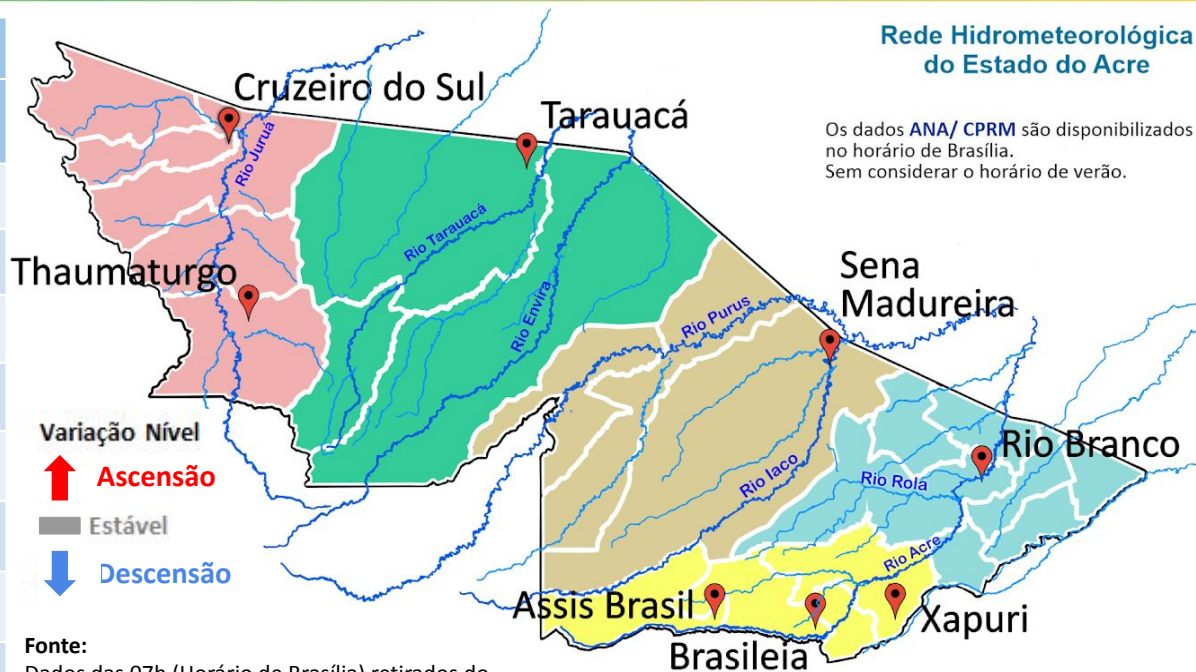


NÍVEL DOS RIOS

30/12/2021 - Nº 242

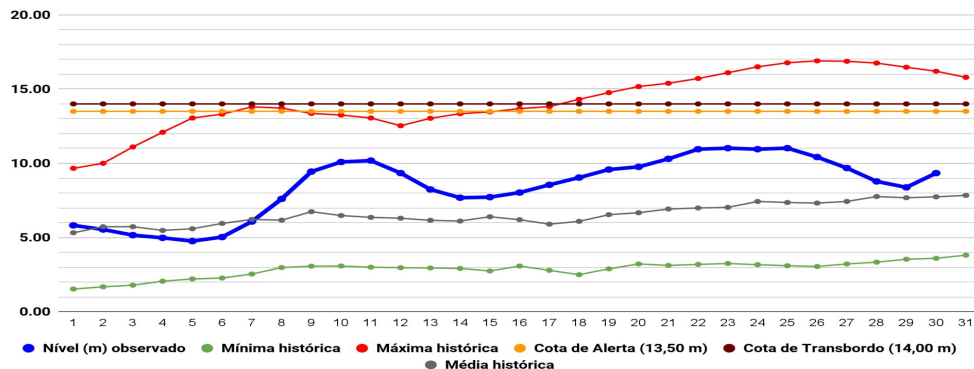
Tabela 2 - Nível dos Rios

Localização	Cota de Inundação Alerta Alerta Máx.	Leitura do Dia Anterior/Atual	
Rio Acre – Assis Brasil	11,30 12,50	5,56 7,20	↑
Rio Acre – Brasiléia	9,80 11,40	7,61 8,46	↑
Rio Acre – Rio Branco	13,50 14,00	8,38 ¹ 9,34 ¹	↑
Rio Iaco – Sena Madureira	14,00 15,20	8,37 9,43	↑
Rio Tarauacá – Tarauacá	8,50 9,50	4,92 4,99	↑
Rio Juruá – Porto Walter	9,00 9,70	SL SL	
Rio Juruá – Cruzeiro do Sul	11,80 13,00	9,42 9,0	↓
Rio Abunã – Plácido de Castro	12,00 12,50	9,24 9,10	↓



Legenda: ¹Dados das Defesas Civis municipais (06h - Horário Local).

Gráfico 1 - Tendência do Nível do Rio Acre (Rio Branco) DEZEMBRO 2021

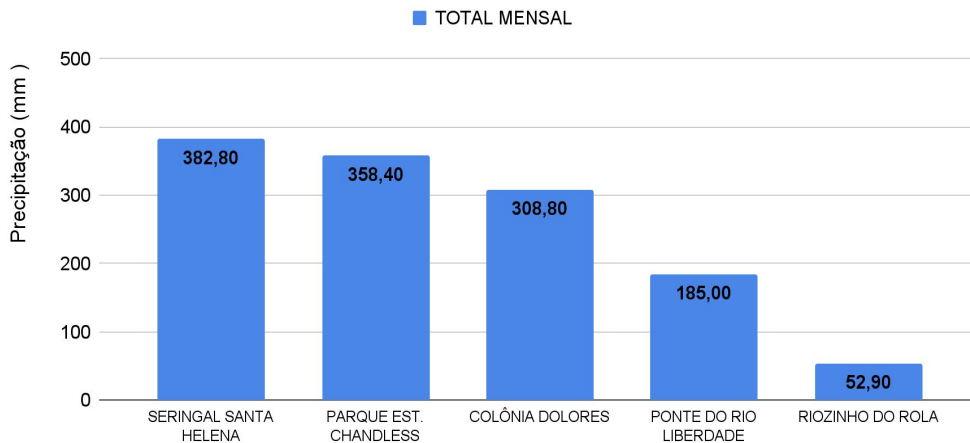


Na leitura de hoje (29/12/2021), de acordo com a Tabela 2, as plataformas registraram elevação de nível na leitura das 07h00min, exceto Cruzeiro do Sul e Plácido de Castro. No gráfico 1, o Rio Acre em Rio Branco apresenta nível de **9,34 m** (linha azul).

CHUVA ACUMULADA

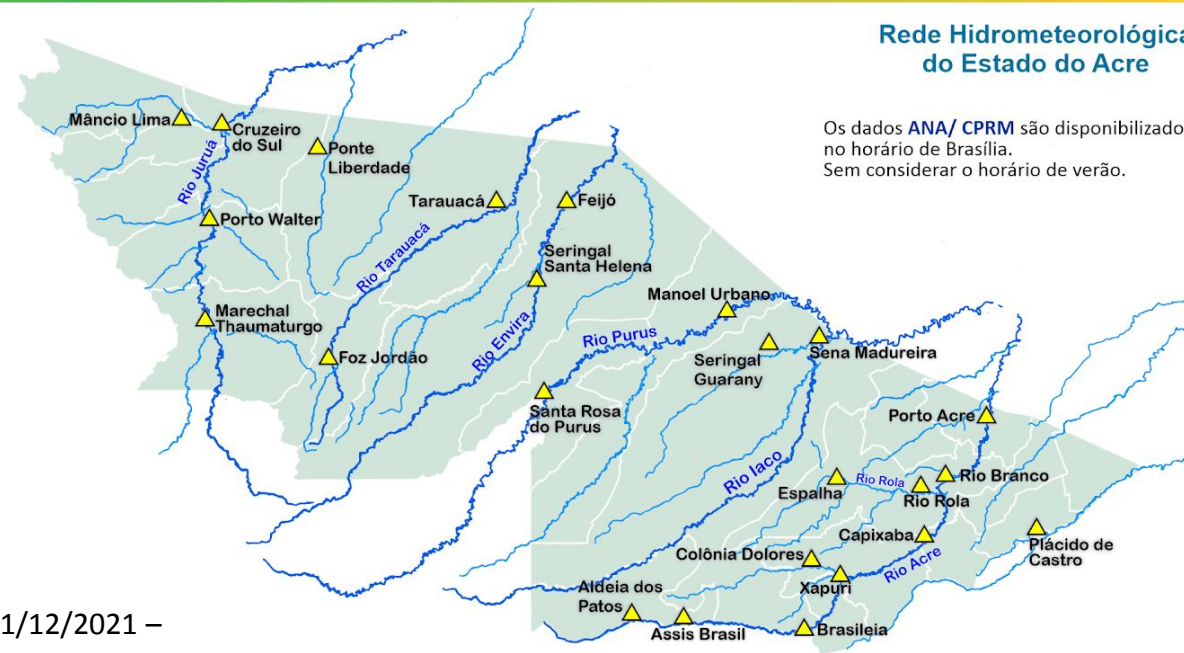
30/12/2021 - Nº 242

Gráfico 2 - Acumulado de precipitação para o Estado do Acre



O Gráfico 2, acima, apresenta o acumulado de chuva do início de dezembro (01/12/2021 – 00h00min) a (30/12/2021 – até as 10h00min), onde Seringal Santa Helena registrou **382,80 mm**, Parque Est. Chandless registrou **358,40 mm**, Colônia Dolores registrou **308,80 mm**, Ponte do Liberdade registrou **185 mm** e Riozinho do Rola com **52,90 mm**.

O Gráfico 3, ao lado, apresenta o acumulado de chuva do início de dezembro (01/12/2021 – 00h00min) a (30/12/2021 – até as 10h00min) para efeito de comparação de acordo com as médias climatológicas, onde os maiores acumulados foram em Assis Brasil (**413,00 mm**), Manoel Urbano (**390,80 mm**), Porto Acre (**384,40 mm**), Sena Madureira (**378,20 mm**), Plácido de Castro (**366,40 mm**), Xapuri (**357,60 mm**), Rio Branco (**331,70 mm**), Santa Rosa do Purus (**306,00 mm**), Jordão (**258,40 mm**) e Cruzeiro do Sul (**237,00 mm**).



Rede Hidrometeorológica do Estado do Acre

Os dados ANA/ CPRM são disponibilizados no horário de Brasília. Sem considerar o horário de verão.

Gráfico 3 - Acumulado de precipitação para o Estado do Acre

