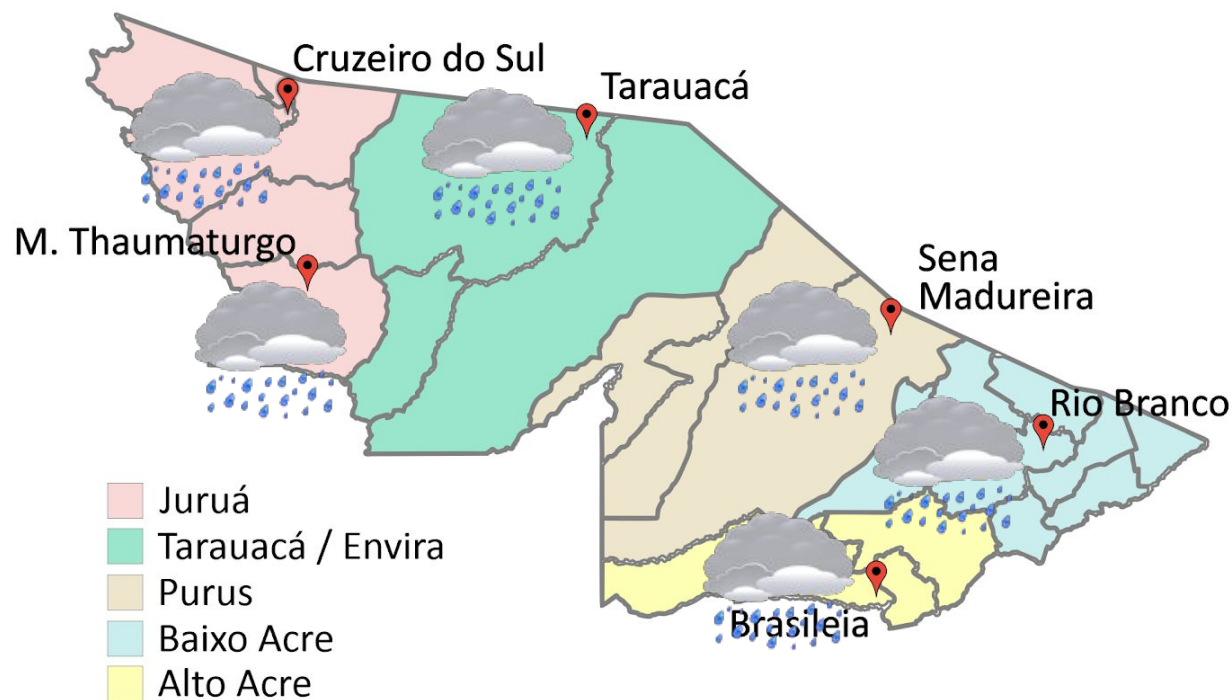


# PREVISÃO DO TEMPO

29/12/2021 - Nº 241

A Divisão de Meteorologia do Sistema de Proteção da Amazônia informa que áreas de instabilidade organizadas pelo sistema de baixa pressão que atua sobre o sul da Amazônia ainda se espalham pelo Acre nesta quarta-feira. A previsão para este dia é de céu nublado a encoberto com pouco sol e chuva a qualquer hora do dia nas regiões da capital, do Vale do Acre, do Vale do Purus e do leste do estado, com possibilidade de que ocorram grandes volumes de chuva nesta quarta-feira. Já nas demais regiões do estado, o dia será de sol entre muitas nuvens e muito mormaço. Entre a tarde e à noite ocorrem pancadas de chuva com trovoadas.



FONTE:  
Ministério da Defesa  
Sistema de Proteção da Amazônia  
Centro Regional de Porto Velho  
Divisão de Meteorologia e Climatologia - DIVMET

**SALA DE SITUAÇÃO**  
DE MONITORAMENTO HIDROMETEOROLÓGICO

**CIGMA**  
CENTRO INTEGRADO  
DE GEOPROCESSAMENTO  
E MONITORAMENTO AMBIENTAL

SECRETARIA DE ESTADO DO  
**MEIO AMBIENTE E DAS  
POLÍTICAS INDÍGENAS**



Tabela 1 - Previsões regionais

Fonte: CENSIPAM

CIDADE	Temp. (°C)	UR (%)	Vento	CONDIÇÃO DO TEMPO
	MAX/ MIN	MAX/ MIN	DIR.	
Rio Branco	27/23	100/70	NW-N	Céu nublado a encoberto com chuva.
Brasileia	27/22	100/70	NW-N	Céu nublado a encoberto com chuva.
Sena Madureira	26/23	100/70	NW-N	Céu nublado a encoberto com chuva.
Tarauacá	29/22	100/65	NW-N	Céu nublado com pancadas de chuva e trovoadas.
Cruzeiro do Sul	29/21	100/65	NW-N	Céu nublado com pancadas de chuva e trovoadas.
Marechal Thaumaturgo	29/21	100/65	NW-N	Céu nublado com pancadas de chuva e trovoadas.

## AVISO METEOROLÓGICO

**Aviso de Chuvas Intensas**



**Grau de severidade: Perigo**

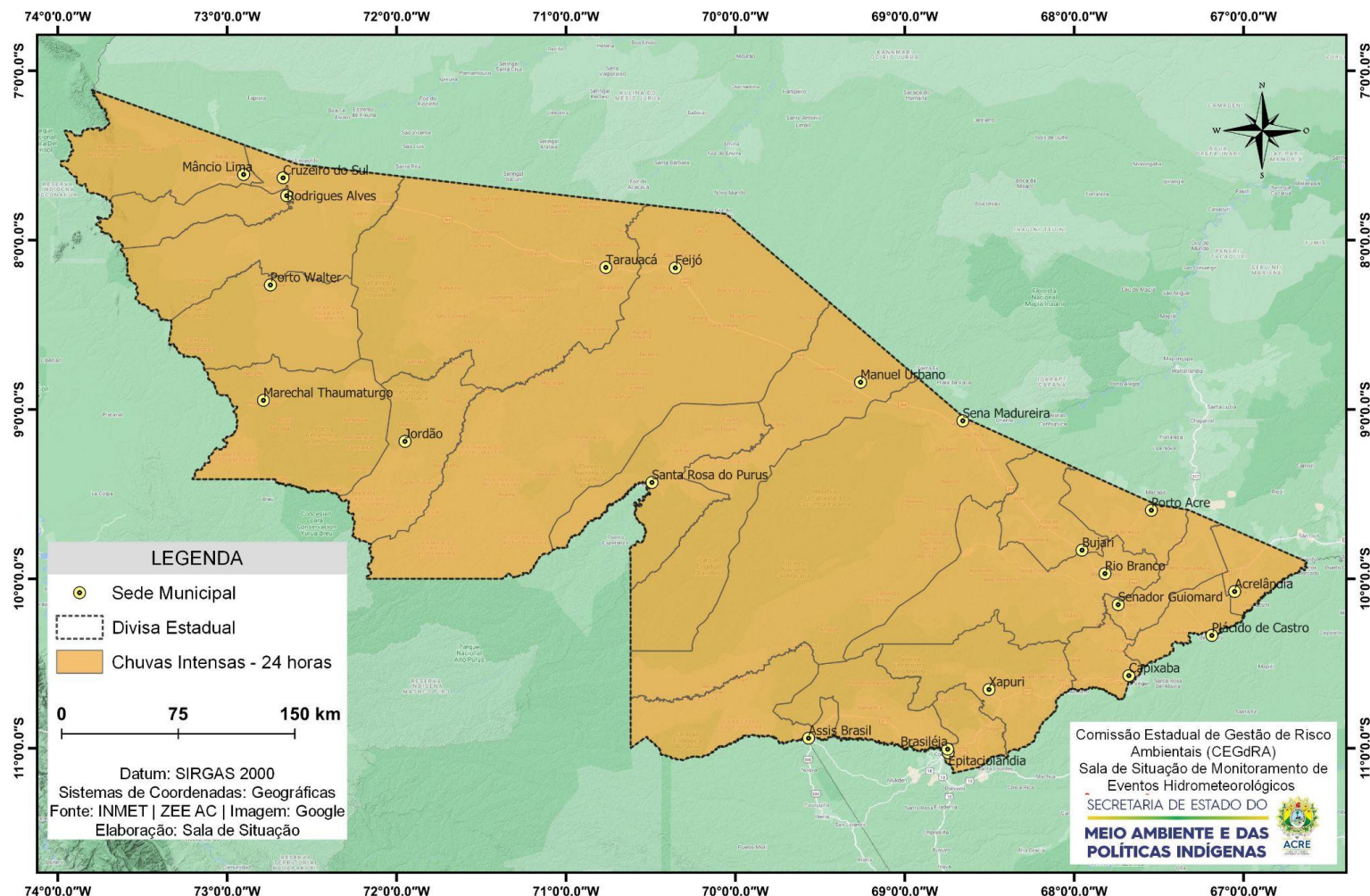
**Início: 29/12/2021 11h00min**

**Fim: 30/12/2021 11h00min**

**INMET publica aviso iniciando em:**  
29/12/2021 11:00. Chuva entre 30 e 60 mm/h ou 50 e 100 mm/dia, ventos intensos (60-100 km/h).

**Fonte: INMET.**

### Área de Ocorrência do Aviso Meteorológico de 24 horas - 29/12/2021

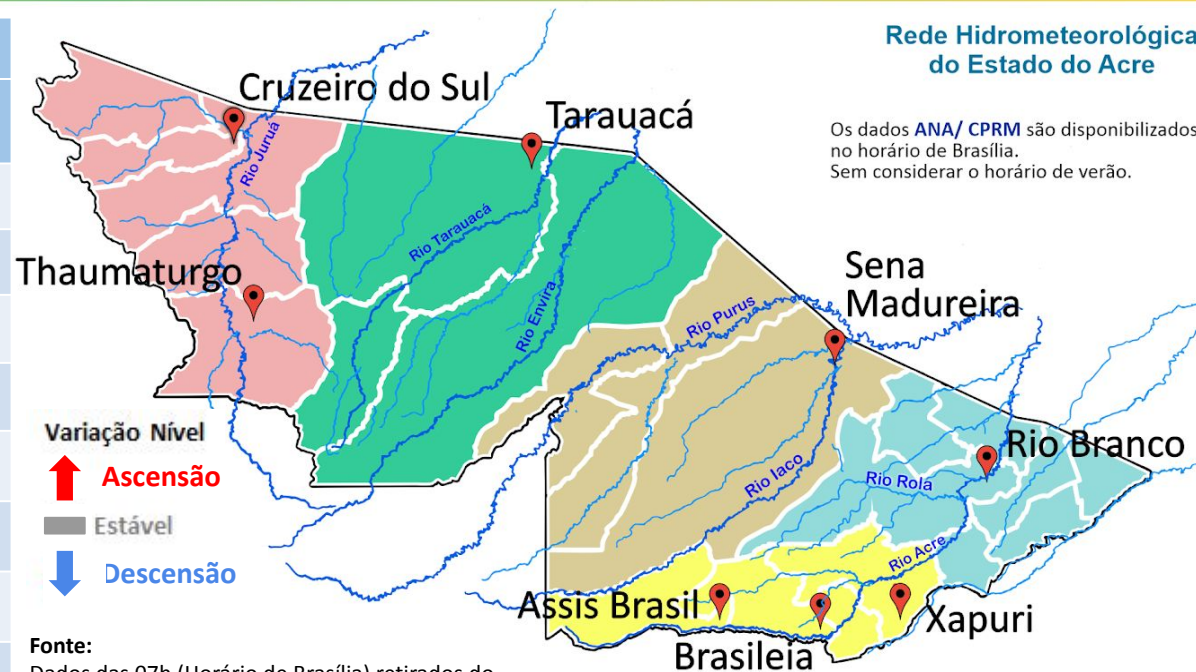


# NÍVEL DOS RIOS

29/12/2021 - Nº 241

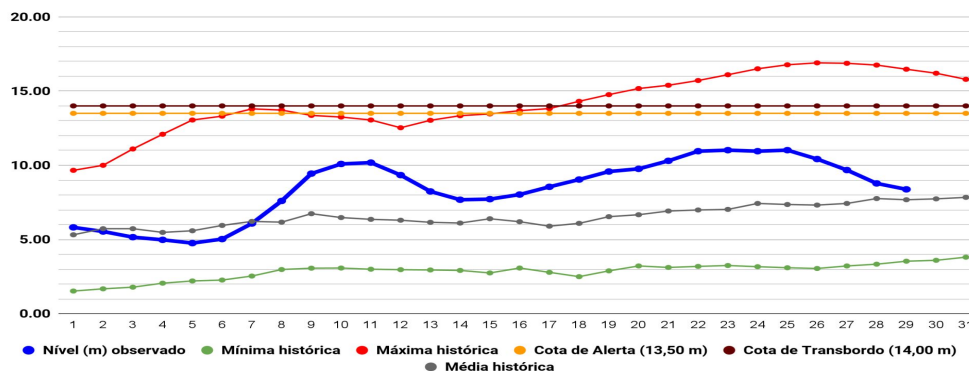
Tabela 2 - Nível dos Rios

Localização	Cota de Inundação Alerta Alerta Máx.	Leitura do Dia Anterior/Atual	
Rio Acre – Assis Brasil	11,30 12,50	8,75 5,56	↓
Rio Acre – Brasiléia	9,80 11,40	5,06 7,61	↑
Rio Acre – Rio Branco	13,50 14,00	8,78 <sup>1</sup>  8,38 <sup>1</sup>	↓
Rio Iaco – Sena Madureira	14,00 15,20	8,73 8,37	↓
Rio Tarauacá – Tarauacá	8,50 9,50	4,95 4,92	↓
Rio Juruá – Porto Walter	9,00 9,70	SL SL	
Rio Juruá – Cruzeiro do Sul	11,80 13,00	10,26 9,42	↓
Rio Abunã – Plácido de Castro	12,00 12,50	9,15 9,24	↑



**Legenda:** <sup>1</sup>Dados das Defesas Civis municipais (06h - Horário Local).

Gráfico 1 - Tendência do Nível do Rio Acre (Rio Branco) DEZEMBRO 2021

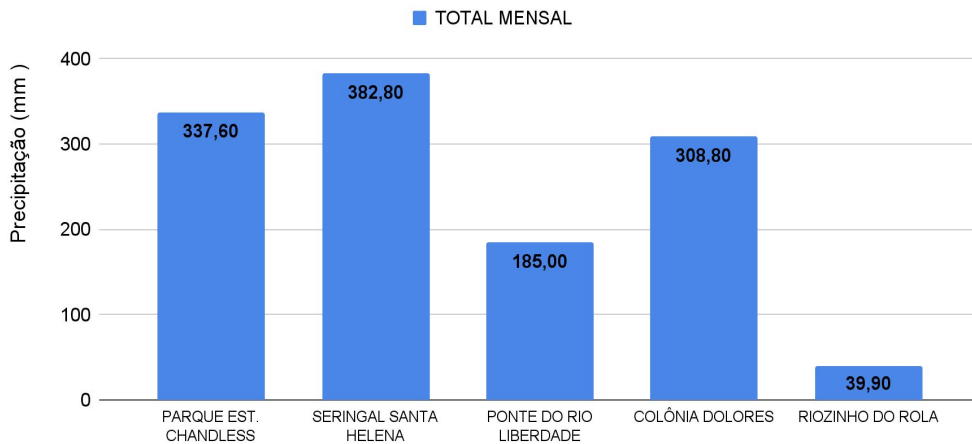


Na leitura de hoje (29/12/2021), de acordo com a Tabela 2, as plataformas registraram redução de nível na leitura das 07h00min, exceto Brasiléia e Plácido de Castro. No gráfico 1, o Rio Acre em Rio Branco apresenta nível de **8,38 m (linha azul)**.

# CHUVA ACUMULADA

29/12/2021 - Nº 241

Gráfico 2 - Acumulado de precipitação para o Estado do Acre



O Gráfico 2, acima, apresenta o acumulado de chuva do início de dezembro (01/12/2021 – 00h00min) a (29/12/2021 – até as 10h00min), onde Parque Est. Chandless registrou **337,60 mm**, Seringal Santa Helena registrou **382,80 mm**, Colônia Dolores registrou **308,80 mm**, Ponte do Liberdade registrou **185 mm** e Riozinho do Rola com **39,90 mm**.

O Gráfico 3, ao lado, apresenta o acumulado de chuva do início de dezembro (01/12/2021 – 00h00min) a (23/12/2021 – até as 10h00min) para efeito de comparação de acordo com as médias climatológicas, onde os maiores acumulados foram em Assis Brasil (**413,00 mm**), Manoel Urbano (**390,80 mm**), Porto Acre (**384,40 mm**), Sena Madureira (**378,20 mm**), Plácido de Castro (**366,40 mm**), Xapuri (**357,60 mm**), Rio Branco (**331,70 mm**), Santa Rosa do Purus (**306,00 mm**), Cruzeiro do Sul (**237,00 mm**) e Jordão (**233,40 mm**).

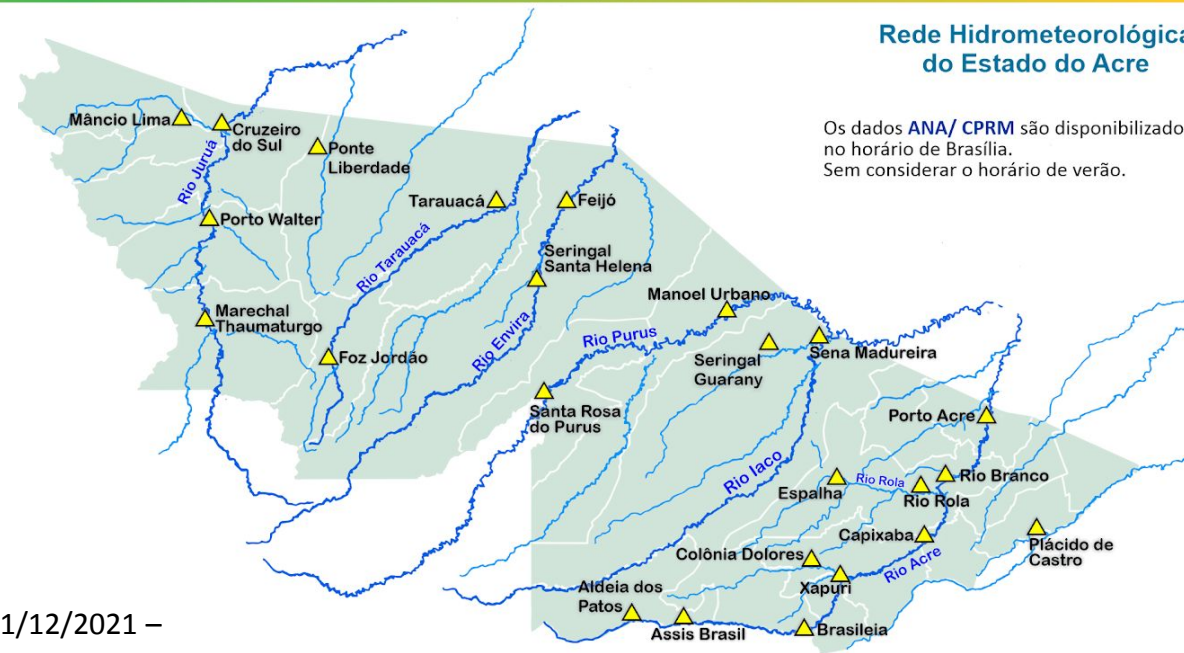
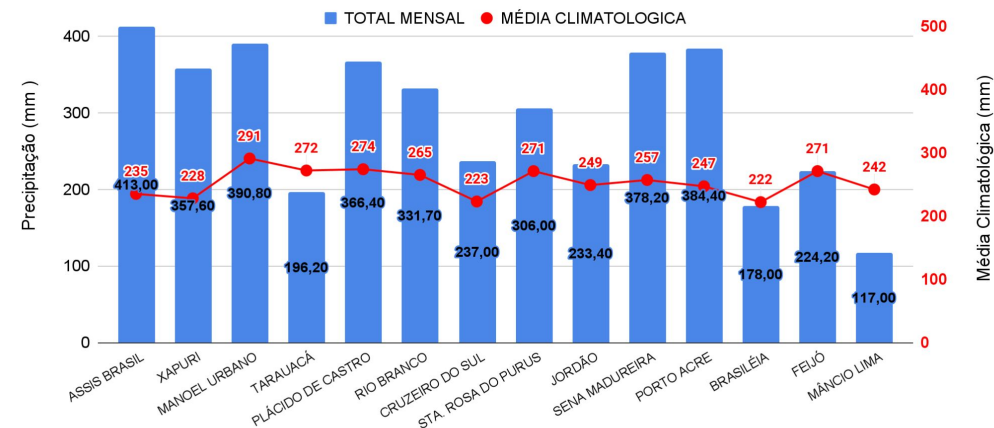
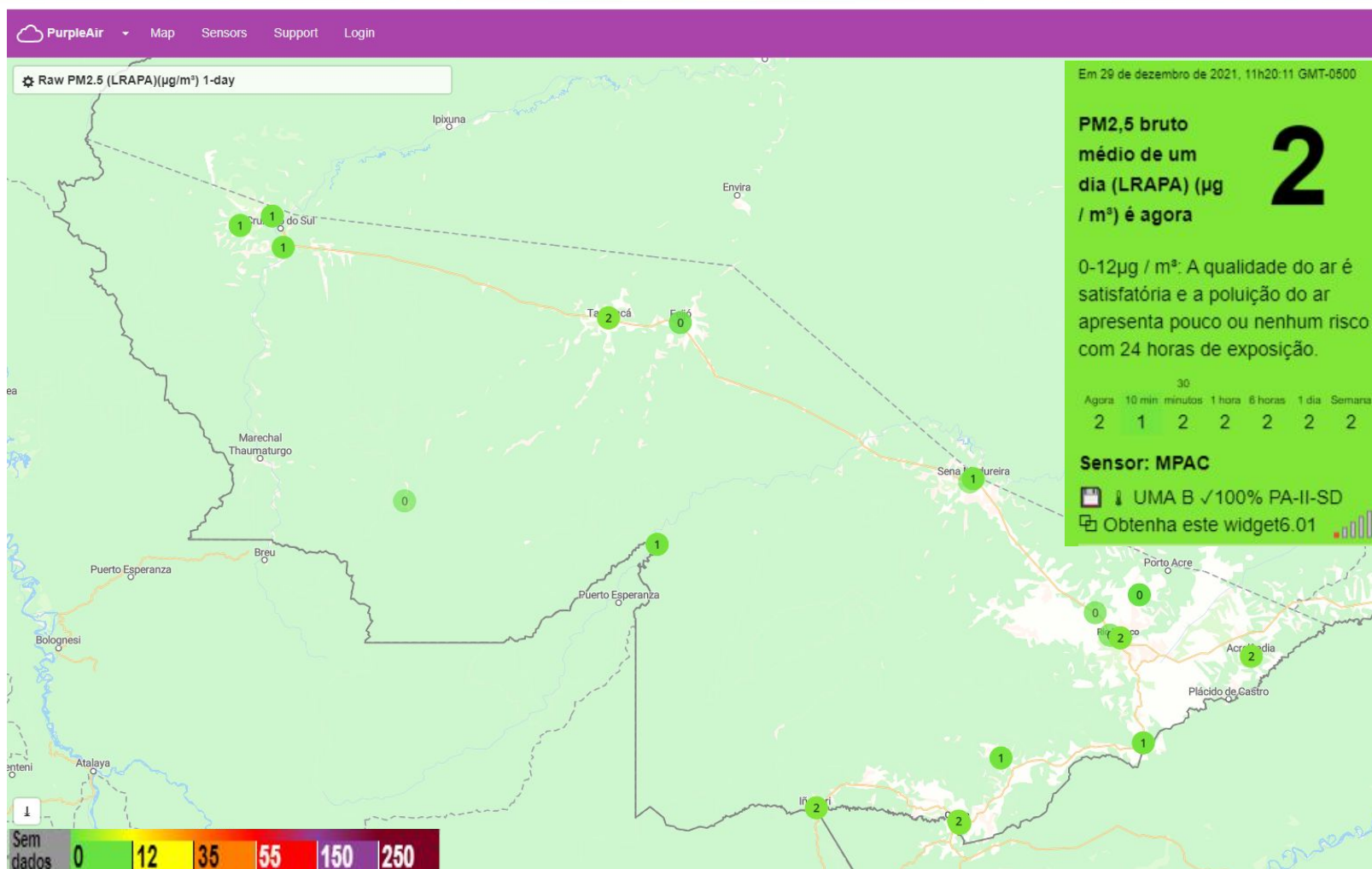


Gráfico 3 - Acumulado de precipitação para o Estado do Acre





O gráfico acima demonstra a média do dia **23/12/2021** da **concentração de material particulado (PM 2.5  $\mu\text{g}/\text{m}^3$ ) com fator de calibração LRAPA**, no estado do Acre. As leituras foram obtidas por sensores PurpleAir PA-II-SD de qualidade do ar que compõem a Rede de Monitoramento da Qualidade do Ar estabelecida pelo Ministério Público do Estado do Acre - MPAC, cujos dados podem ser acessados no [sítio www.purpleair.com](http://www.purpleair.com).