

PREVISÃO DO TEMPO

20/12/2021 - Nº 237

A Divisão de Meteorologia do Sistema de Proteção da Amazônia informa que nesta segunda-feira, o fluxo de umidade continua sobre o Acre, deixando condições de chuva em todo o Estado. A previsão para a capital e demais regiões acreanas é de um dia de céu nublado a encoberto com pancadas de chuvas e trovoadas entre a tarde e noite.

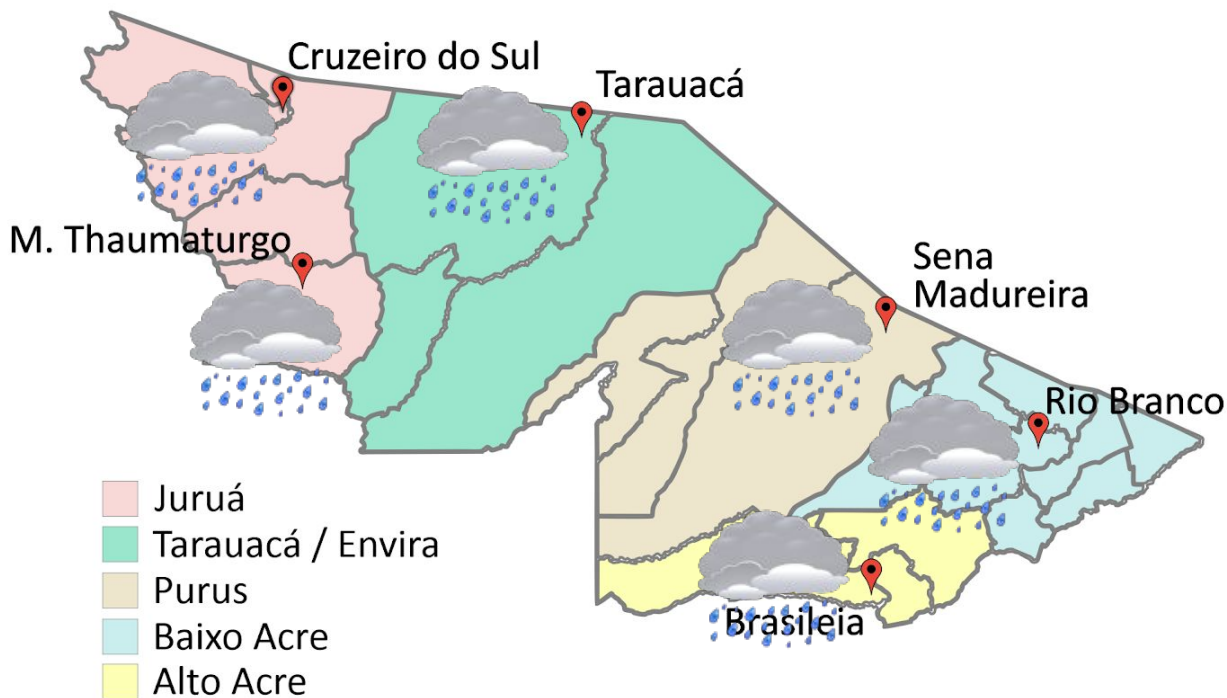


Tabela 1 - Previsões regionais				Fonte: CENSIPAM
	Temp. (°C)	UR (%)	Vento	CONDIÇÃO DO TEMPO
CIDADE	MAX/ MIN	MAX/ MIN	DIR.	
Rio Branco	29/22	95/70	NW	Céu nublado a encoberto com pancadas de chuva e trovoadas.
Brasileia	29/21	95/70	NW	Céu nublado a encoberto com pancadas de chuva e trovoadas.
Sena Madureira	28/22	95/70	NW	Céu nublado a encoberto com pancadas de chuva e trovoadas.
Tarauacá	30/22	95/65	NW-W	Céu nublado a encoberto com pancadas de chuva e trovoadas.
Cruzeiro do Sul	30/21	95/65	NW-W	Céu nublado a encoberto com pancadas de chuva e trovoadas.
Marechal Thaumaturgo	30/21	95/65	NW-W	Céu nublado a encoberto com pancadas de chuva e trovoadas.

FONTE:
 Ministério da Defesa
 Sistema de Proteção da Amazônia
 Centro Regional de Porto Velho
 Divisão de Meteorologia e Climatologia - DIVMET

SALA DE SITUAÇÃO
 DE MONITORAMENTO HIDROMETEOROLÓGICO

CIGMA
 CENTRO INTEGRADO
 DE GEOPROCESSAMENTO
 E MONITORAMENTO AMBIENTAL

SECRETARIA DE ESTADO DO
**MEIO AMBIENTE E DAS
 POLÍTICAS INDÍGENAS**



AVISO METEOROLÓGICO

Aviso de Chuvas Intensas



Grau de severidade: Perigo

Início: 20/12/2021 10h00min

Fim: 21/12/2021 11h00min

INMET publica aviso iniciando em: 20/12/2021 10:00. Chuva entre 30 e 60 mm/h ou 50 e 100 mm/dia, ventos intensos (60-100 km/h).

Fonte: INMET.

Área de Ocorrência do Aviso Meteorológico de 24 horas - 20/12/2021

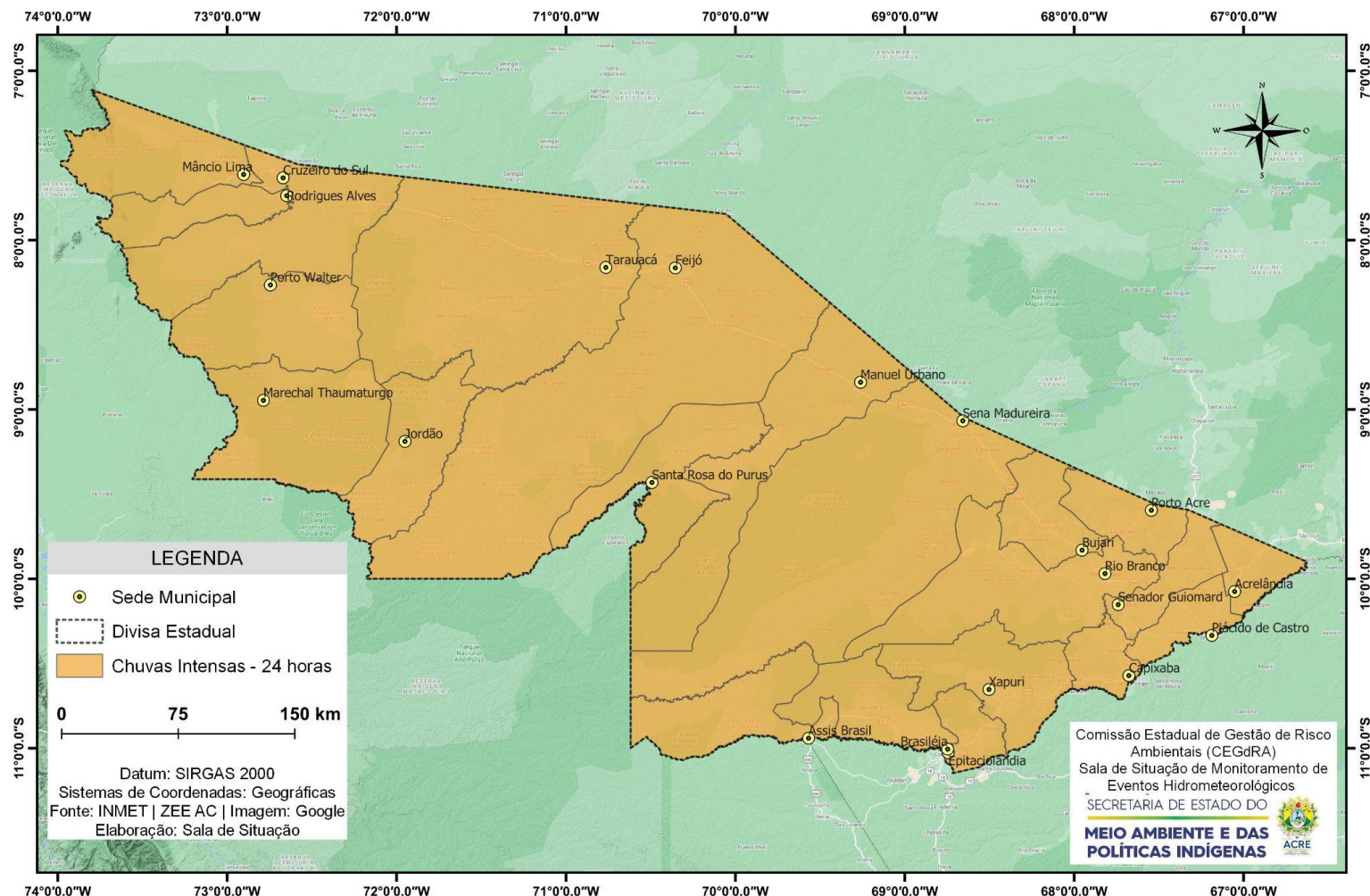
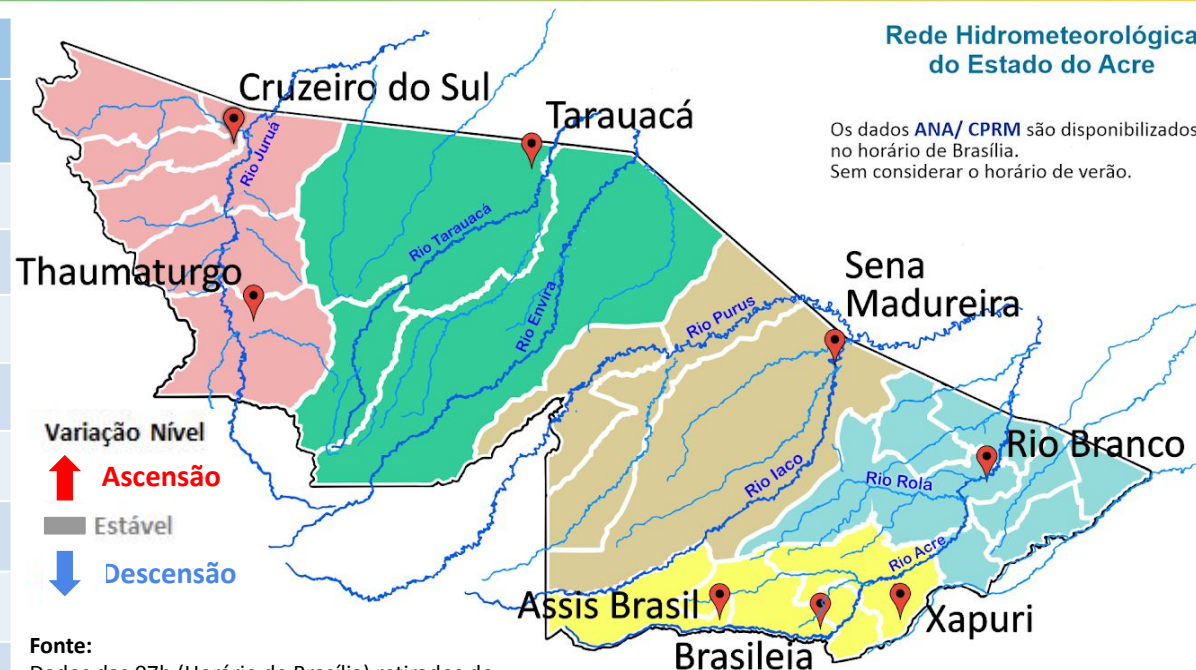


Tabela 2 - Nível dos Rios

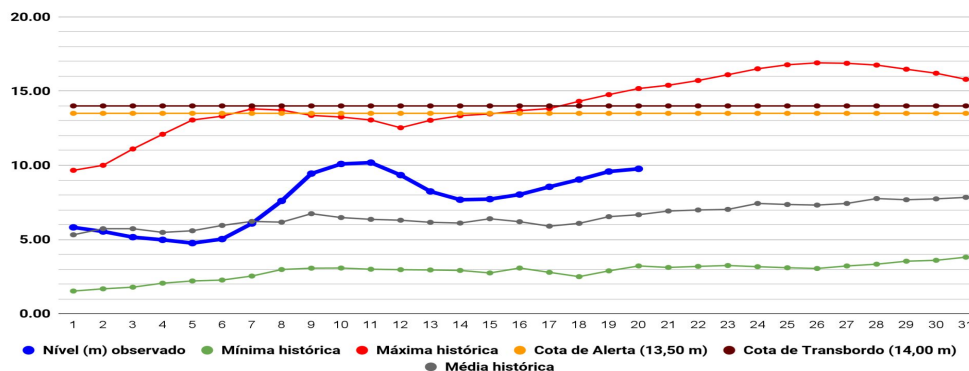
Localização	Cota de Inundação Alerta Alerta Máx.	Leitura do Dia Anterior/Atual	
Rio Acre – Assis Brasil	11,30 12,50	5,49 5,13	↓
Rio Acre – Brasília	9,80 11,40	5,58 4,69	↓
Rio Acre – Rio Branco	13,50 14,00	9,58 ¹ 9,76 ¹	↑
Rio Iaco – Sena Madureira	14,00 15,20	8,48 8,71	↑
Rio Tarauacá – Tarauacá	8,50 9,50	5,74 6,42	↑
Rio Juruá – Porto Walter	9,00 9,70	SL 6,74 ¹	
Rio Juruá – Cruzeiro do Sul	11,80 13,00	10,65 10,67	↑
Rio Abunã – Plácido de Castro	12,00 12,50	8,03 8,04	↑



Fonte:
 Dados das 07h (Horário de Brasília) retirados do Site da ANA - Agência Nacional de Águas e CPRM - Serviço Geológico do Brasil.

Legenda: ¹Dados das Defesas Civis municipais (06h - Horário Local).

Gráfico 1 - Tendência do Nível do Rio Acre (Rio Branco) DEZEMBRO 2021

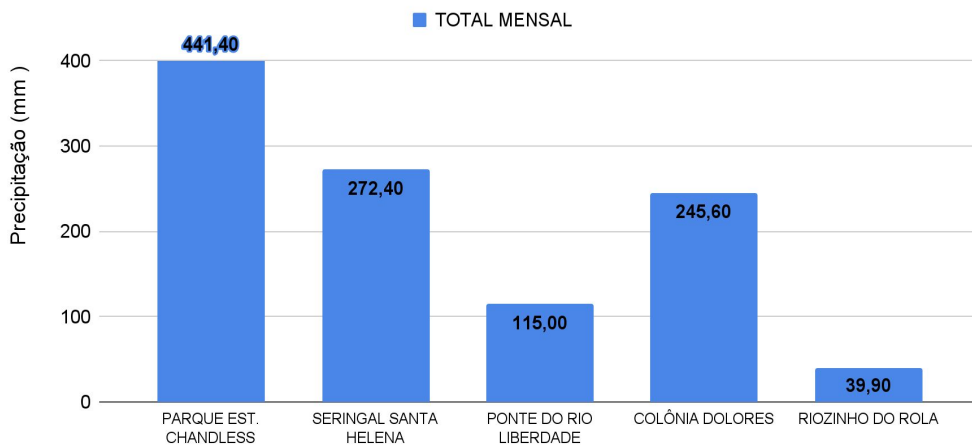


Na leitura de hoje (20/12/2021), de acordo com a Tabela 2, as plataformas registraram elevação de nível na leitura das 07h00min, exceto o rio Iaco em Sena Madureira e o Rio Juruá em Cruzeiro do Sul. No gráfico 1, o Rio Acre em Rio Branco apresenta nível de **9,76 m (linha azul)**.

CHUVA ACUMULADA

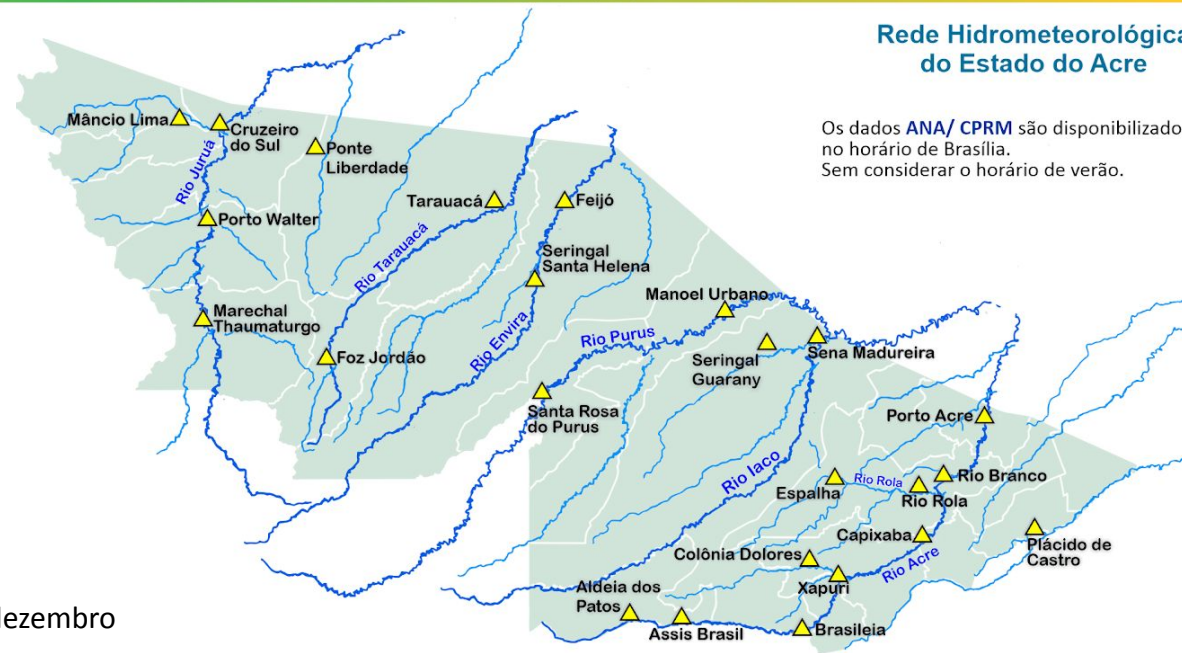
20/12/2021 - Nº 237

Gráfico 2 - Acumulado de precipitação para o Estado do Acre



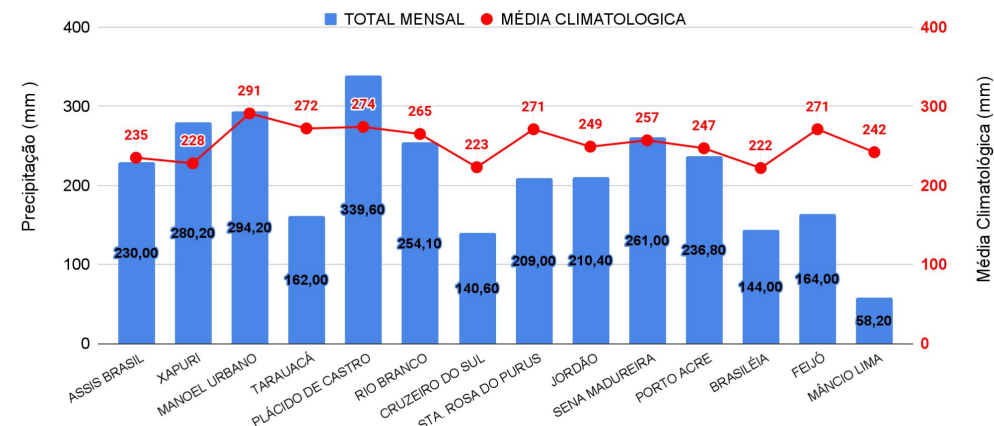
O **Gráfico 2**, acima, apresenta o acumulado de chuva do início do mês de dezembro (01/12/2021 – até as 00h00min) a (20/12/2021 – até as 11h00min), onde Parque Est. Chandless registrou **441,40 mm**, Seringal Santa Helena registrou **272,40 mm**, Colônia Dolores registrou **245,60 mm**, Ponte do Liberdade registrou **115 mm** e Riozinho do Rola com **39,90 mm**.

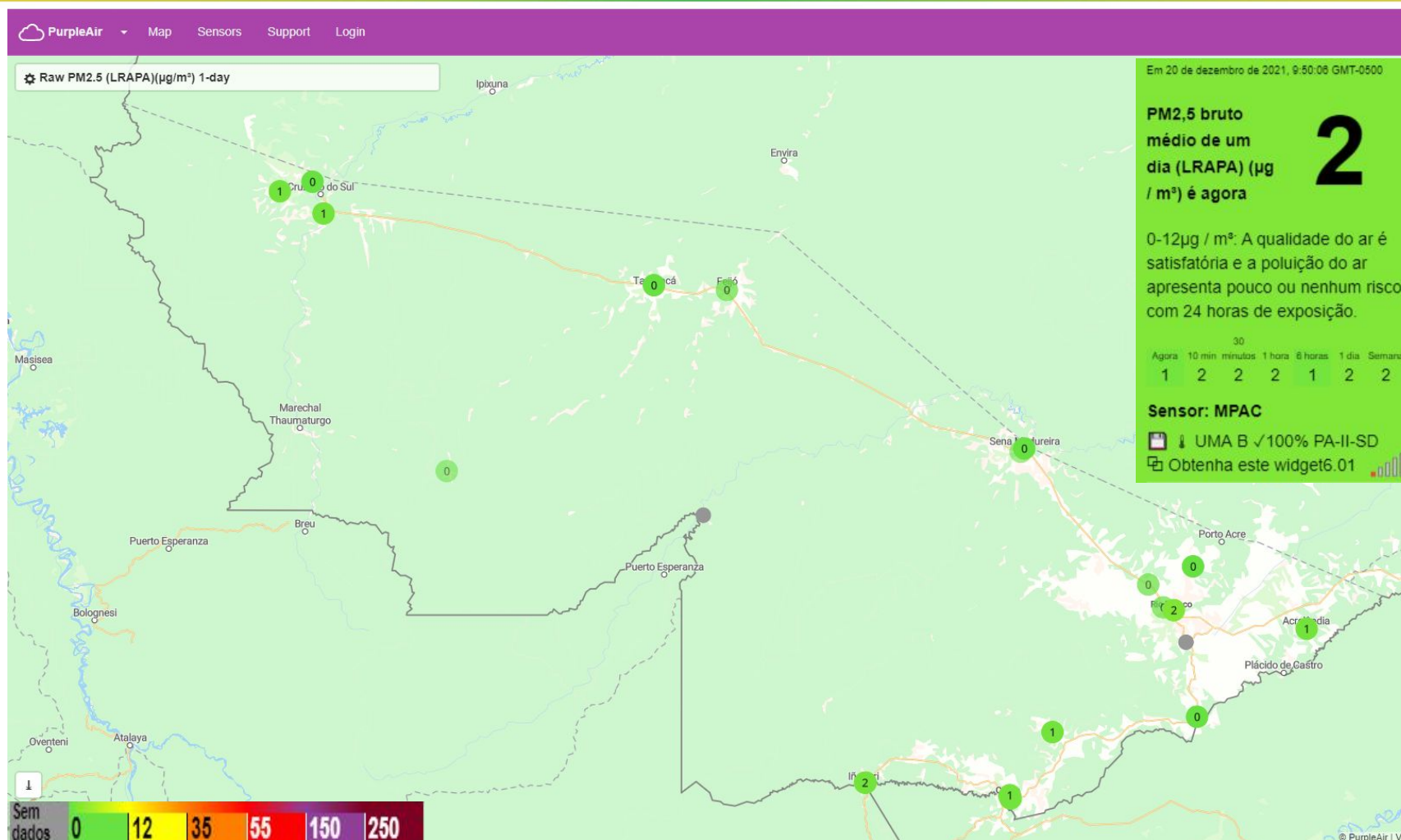
O **Gráfico 3**, ao lado, apresenta o acumulado de chuva do início de dezembro (01/12/2021 – até as 00h00min) a (20/12/2021 – até as 11h00min) para efeito de comparação de acordo com as médias climatológicas, onde os maiores acumulados foram em Plácido de Castro (**339,60 mm**), Xapuri (**280,20 mm**), Manoel Urbano (**294,20 mm**), Sena Madureira (**261 mm**), Rio Branco (**254,10 mm**), Porto Acre (**236,80 mm**) e Assis Brasil (**230,00 mm**).



Os dados ANA/ CPRM são disponibilizados no horário de Brasília. Sem considerar o horário de verão.

Gráfico 3 - Acumulado de precipitação para o Estado do Acre





O gráfico acima demonstra a média do dia **20/12/2021** da **concentração de material particulado (PM 2.5 µg/m³)** com fator de calibração **LRAPA**, no estado do Acre. As leituras foram obtidas por sensores PurpleAir PA-II-SD de qualidade do ar que compõem a Rede de Monitoramento da Qualidade do Ar estabelecida pelo Ministério Público do Estado do Acre - MPAC, cujos dados podem ser acessados no [sítio www.purpleair.com](http://www.purpleair.com).