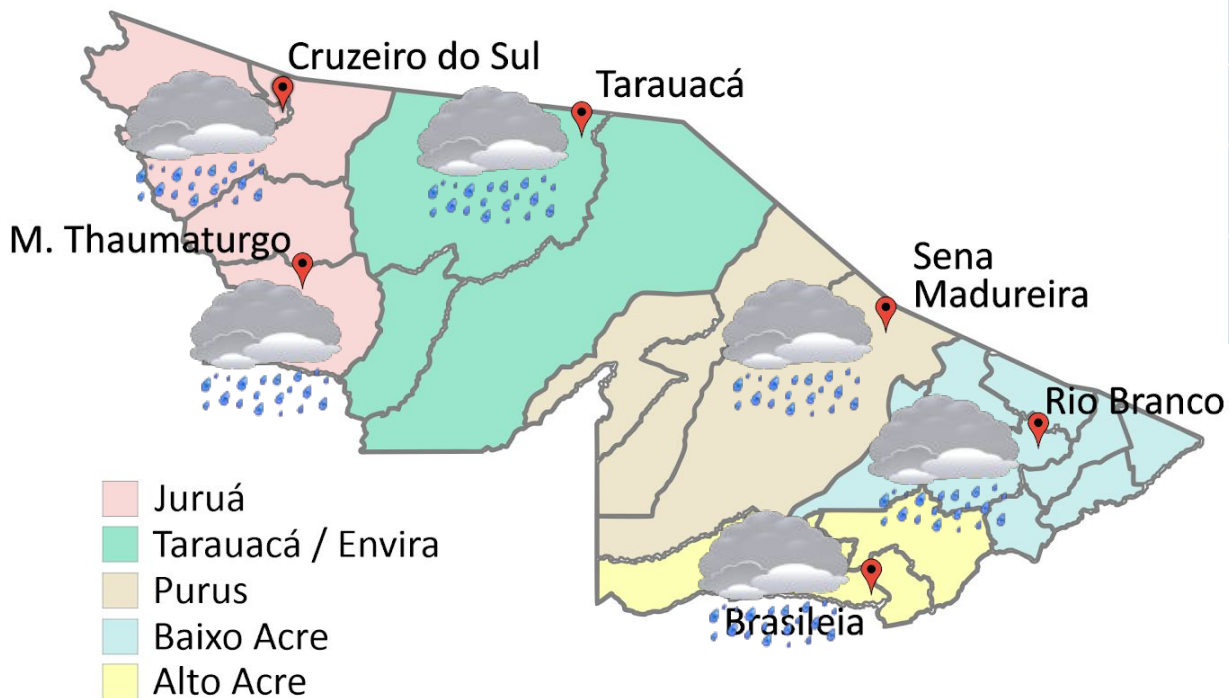


PREVISÃO DO TEMPO

17/12/2021 - Nº 236

A Divisão de Meteorologia do Sistema de Proteção da Amazônia informa que nesta sexta-feira a instabilidade ainda predomina sobre o Norte do Brasil, inclusive no Acre. A previsão é de poucas alterações no tempo e o céu continua nublado com períodos de céu encoberto em todo o Estado. Na capital Rio Branco e nas demais regiões acreanas, deve ocorrer pancadas de chuva com trovoadas entre a tarde e noite.



FONTE:
 Ministério da Defesa
 Sistema de Proteção da Amazônia
 Centro Regional de Porto Velho
 Divisão de Meteorologia e Climatologia - DIVMET

SALA DE SITUAÇÃO
 DE MONITORAMENTO HIDROMETEOROLÓGICO

CIGMA
 CENTRO INTEGRADO
 DE GEOPROCESSAMENTO
 E MONITORAMENTO AMBIENTAL

SECRETARIA DE ESTADO DO
**MEIO AMBIENTE E DAS
 POLÍTICAS INDÍGENAS**



Tabela 1 - Previsões regionais

Fonte: CENSIPAM

CIDADE	Temp. (°C)	UR (%)	Vento	CONDIÇÃO DO TEMPO
	MAX/ MIN	MAX/ MIN	DIR.	
Rio Branco	30/23	95/65	S-W	Céu nublado a encoberto com pancadas de chuva e trovoadas.
Brasileia	30/22	95/65	S-W	Céu nublado a encoberto com pancadas de chuva e trovoadas.
Sena Madureira	29/23	95/65	S-W	Céu nublado a encoberto com pancadas de chuva e trovoadas.
Tarauacá	30/23	95/65	S-SW	Céu nublado a encoberto com pancadas de chuva e trovoadas.
Cruzeiro do Sul	30/22	95/65	S-SW	Céu nublado a encoberto com pancadas de chuva e trovoadas.
Marechal Thaumaturgo	30/22	95/65	S-SW	Céu nublado a encoberto com pancadas de chuva e trovoadas.

AVISO METEOROLÓGICO

Aviso de Chuvas Intensas



Grau de severidade: Perigo

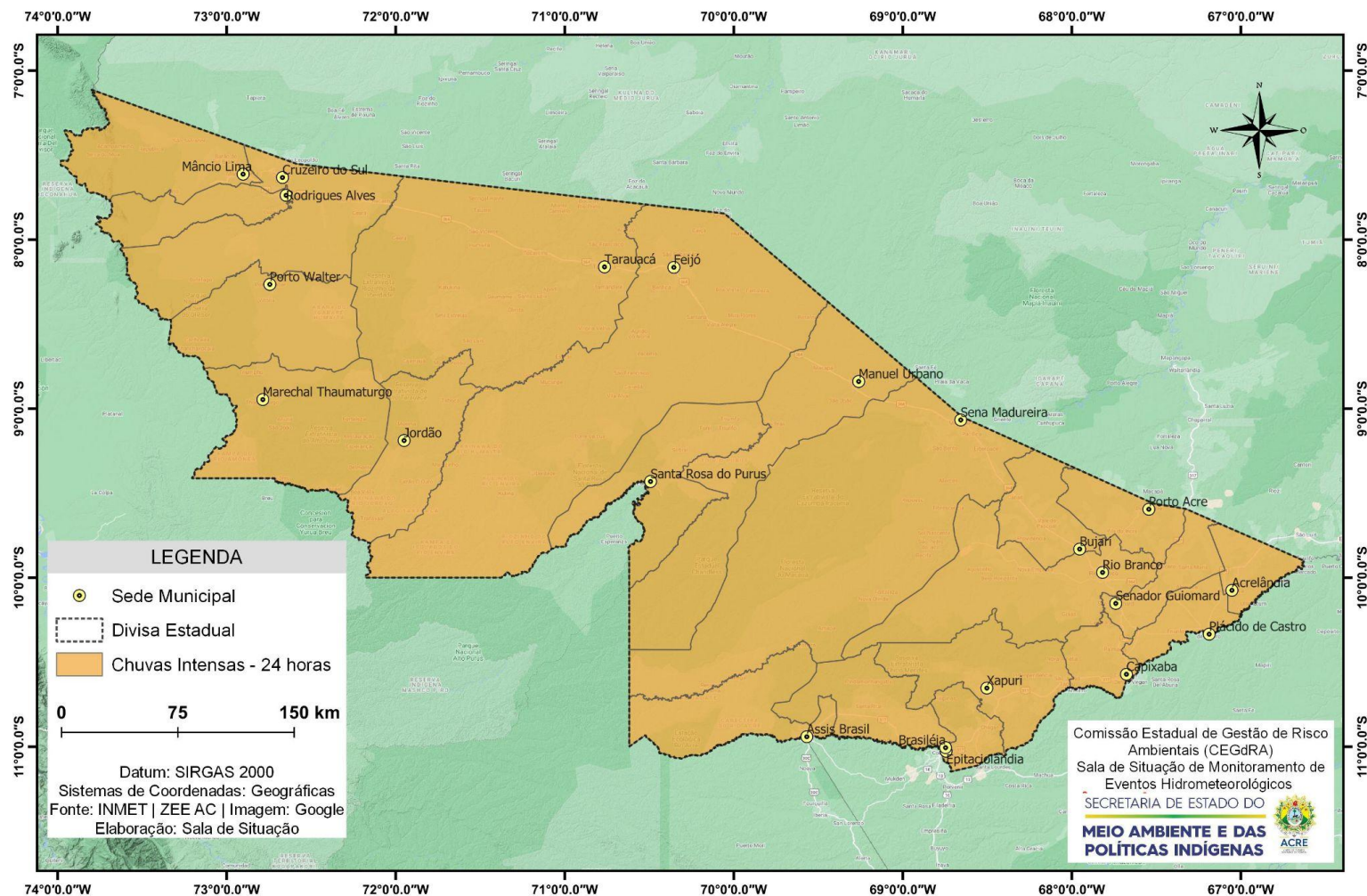
Início: 17/12/2021 11h00min

Fim: 18/12/2021 11h00min

INMET publica aviso iniciando em: 17/12/2021 11:00. Chuva entre 30 e 60 mm/h ou 50 e 100 mm/dia, ventos intensos (60-100 km/h).

Fonte: INMET.

Área de Ocorrência do Aviso Meteorológico de 24 horas - 17/12/2021



NÍVEL DOS RIOS

17/12/2021 - Nº 236

Tabela 2 - Nível dos Rios

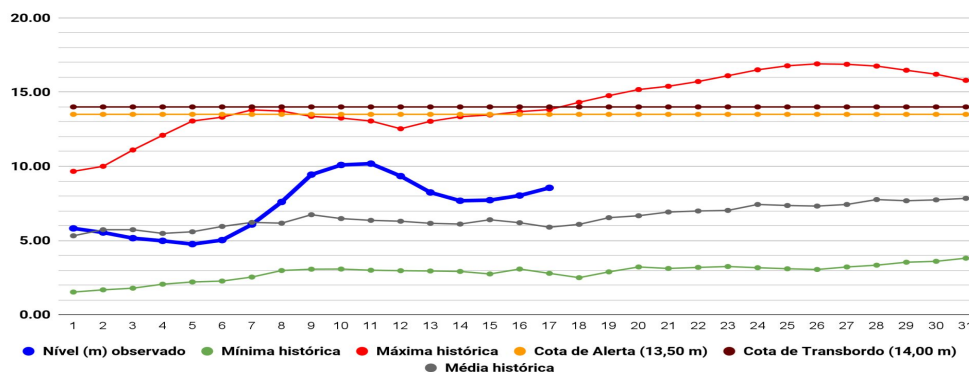
Localização	Cota de Inundação Alerta Alerta Máx.	Leitura do Dia Anterior/Atual	
Rio Acre – Assis Brasil	11,30 12,50	4,28 4,71	↑
Rio Acre – Brasília	9,80 11,40	2,75 4,38	↑
Rio Acre – Rio Branco	13,50 14,00	8,03 ¹ 8,55 ¹	↑
Rio Iaco – Sena Madureira	14,00 15,20	8,74 8,37	↓
Rio Tarauacá – Tarauacá	8,50 9,50	5,44 5,90	↑
Rio Juruá – Porto Walter	9,00 9,70	6,64 ¹ 6,99 ¹	↑
Rio Juruá – Cruzeiro do Sul	11,80 13,00	10,70 10,39	↓
Rio Abunã – Plácido de Castro	12,00 12,50	6,90 7,98	↑



Fonte:
 Dados das 07h (Horário de Brasília) retirados do Site da ANA - Agência Nacional de Águas e CPRM - Serviço Geológico do Brasil.

Legenda: ¹Dados das Defesas Civis municipais (06h - Horário Local).

Gráfico 1 - Tendência do Nível do Rio Acre (Rio Branco) DEZEMBRO 2021

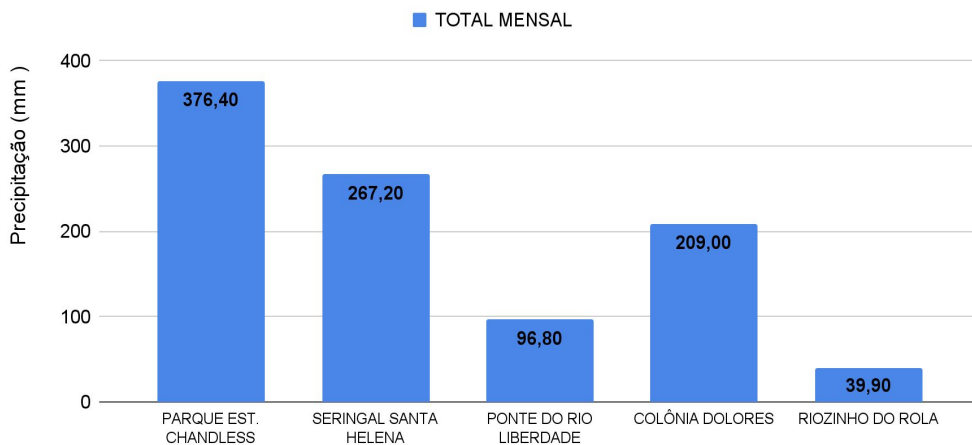


Na leitura de hoje (17/12/2021), de acordo com a Tabela 2, as plataformas registraram elevação de nível na leitura das 07h00min, exceto o rio Iaco em Sena Madureira e o Rio Juruá em Cruzeiro do Sul. No gráfico 1, o Rio Acre em Rio Branco apresenta nível de **8,55 m (linha azul)**.

CHUVA ACUMULADA

17/12/2021 - Nº 236

Gráfico 2 - Acumulado de precipitação para o Estado do Acre



Rede Hidrometeorológica do Estado do Acre

Os dados ANA/ CPRM são disponibilizados no horário de Brasília. Sem considerar o horário de verão.

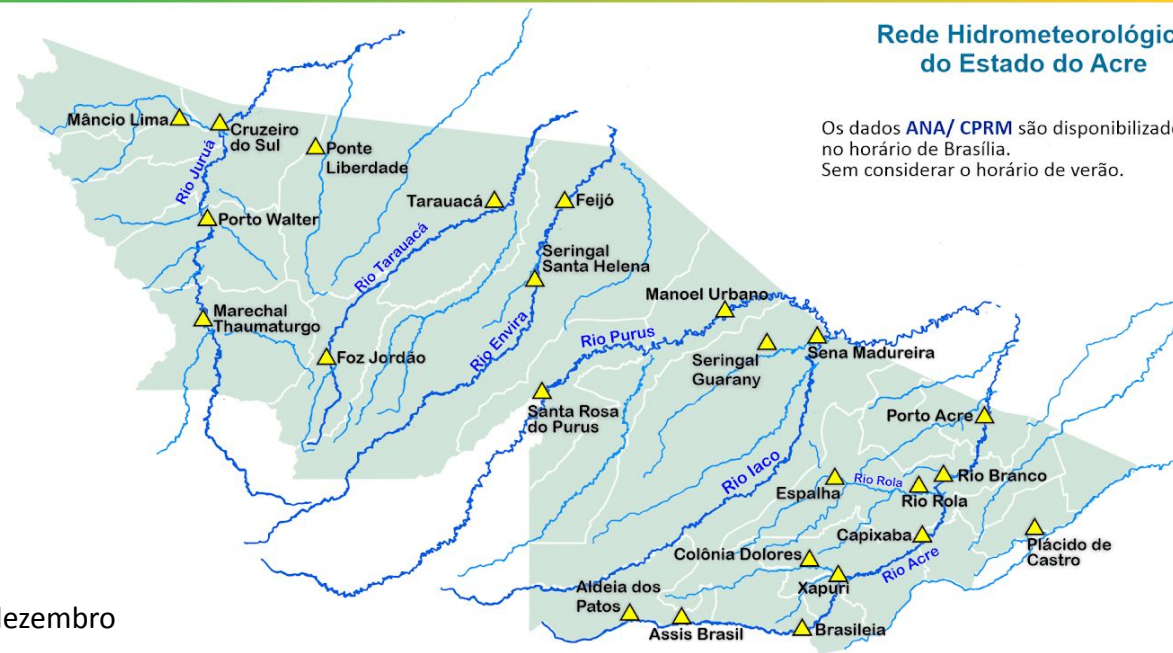
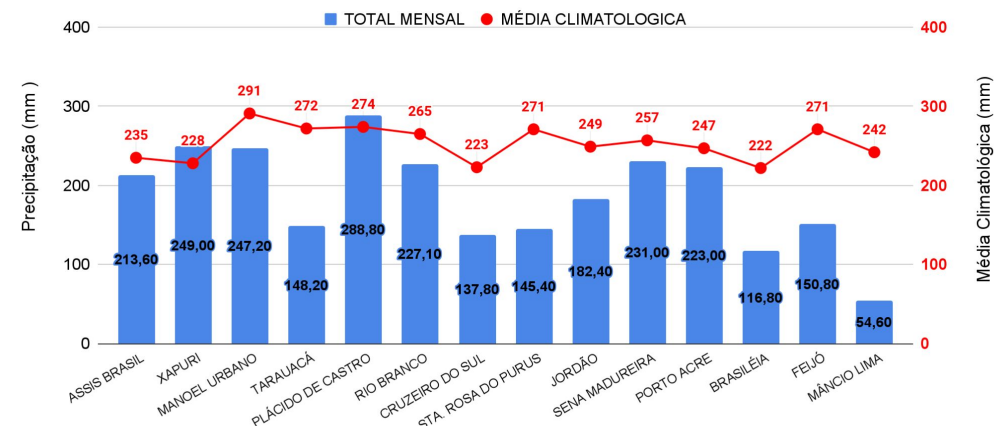
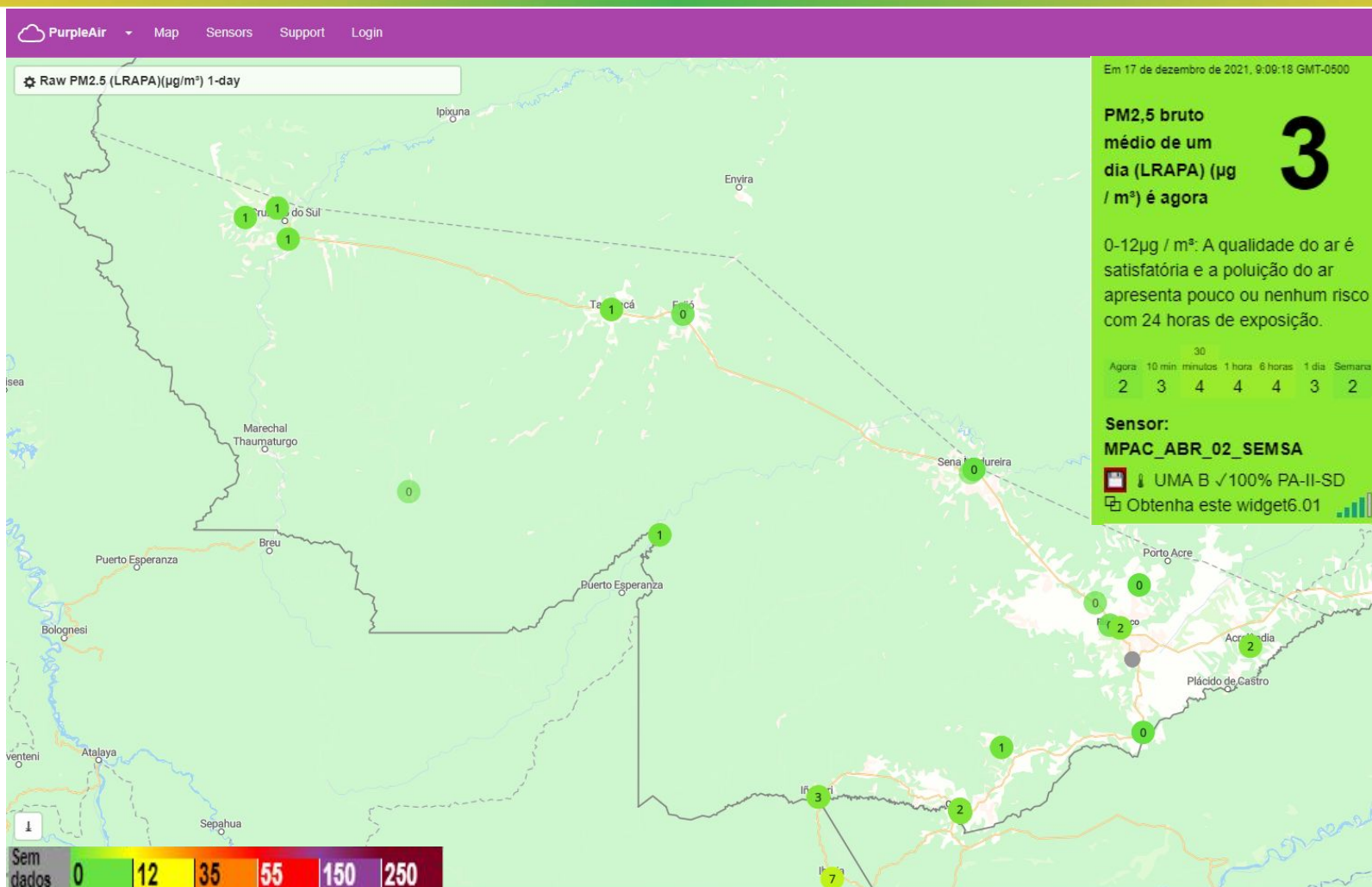


Gráfico 3 - Acumulado de precipitação para o Estado do Acre



O **Gráfico 2**, acima, apresenta o acumulado de chuva do início do mês de dezembro (01/12/2021 – até as 00h00min) a (17/12/2021 – até as 11h00min), onde Parque Est. Chandless registrou **376,40 mm**, Seringal Santa Helena registrou **267,20 mm**, Colônia Dolores registrou **209 mm**, Ponte do Liberdade registrou **96,80 mm** e Riozinho do Rola com **39,90 mm**.

O **Gráfico 3**, ao lado, apresenta o acumulado de chuva do início de dezembro (01/12/2021 – até as 00h00min) a (17/12/2021 – até as 11h00min) para efeito de comparação de acordo com as médias climatológicas, onde os maiores acumulados foram em Plácido de Castro (**288,80 mm**), Xapuri (**249 mm**), Manoel Urbano (**247,20 mm**), Sena Madureira (**231 mm**), Rio Branco (**227,10 mm**), Porto Acre (**223 mm**) e Assis Brasil (**213,80 mm**).



O gráfico acima demonstra a média do dia 17/12/2021 da concentração de material particulado (PM 2.5 µg/m³) com fator de calibração LRAPA, no estado do Acre. As leituras foram obtidas por sensores PurpleAir PA-II-SD de qualidade do ar que compõem a Rede de Monitoramento da Qualidade do Ar estabelecida pelo Ministério Público do Estado do Acre - MPAC, cujos dados podem ser acessados no [sítio www.purpleair.com](http://www.purpleair.com).