

PREVISÃO DO TEMPO

13/12/2021 - Nº 232

A Divisão de Meteorologia do Sistema de Proteção da Amazônia informa que nesta segunda-feira a instabilidade ainda continua sobre o Acre e o tempo continua carregado em todo o Estado. Para a capital e demais regiões acreanas, a previsão é de céu nublado, com pancadas de chuvas e trovoadas entre a tarde e noite.

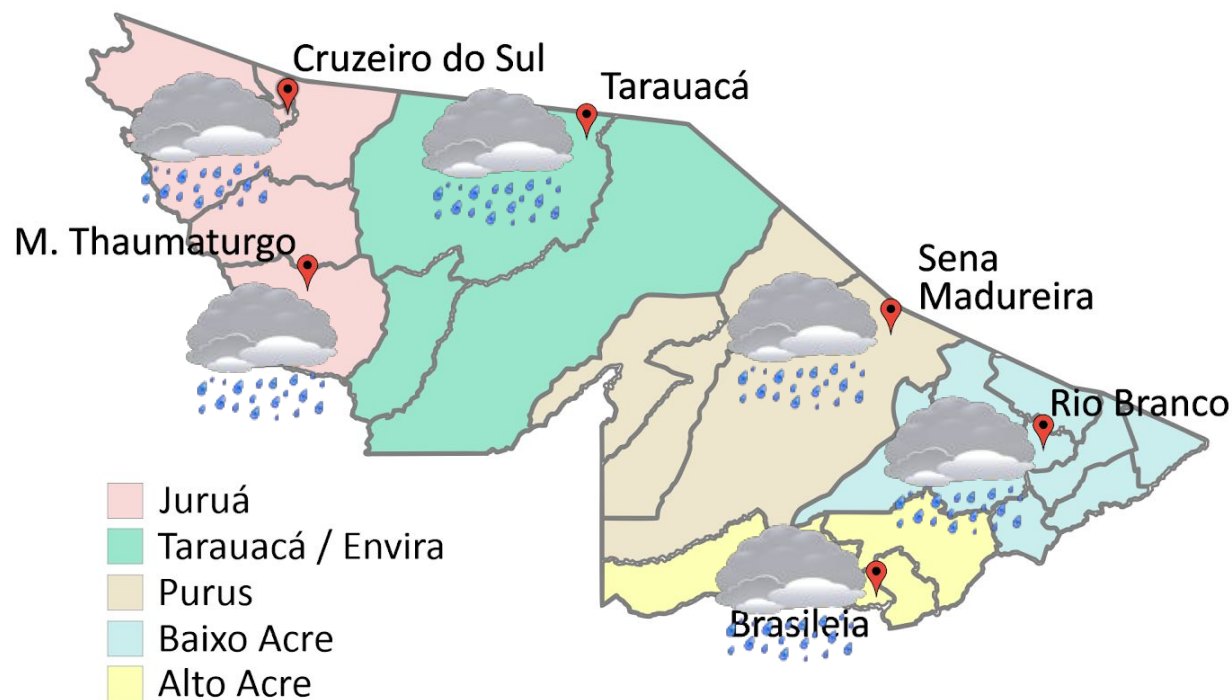


Tabela 1 - Previsões regionais

Fonte: CENSIPAM

CIDADE	Temp. (°C)	UR (%)	Vento	CONDIÇÃO DO TEMPO
	MAX/ MIN	MAX/ MIN	DIR.	
Rio Branco	31/24	95/60	NW-N	Céu nublado com pancadas de chuva e trovoadas isoladas.
Brasileia	31/23	95/60	NW-N	Céu nublado com pancadas de chuva e trovoadas isoladas.
Sena Madureira	30/24	95/60	NW-N	Céu nublado com pancadas de chuva e trovoadas isoladas.
Tarauacá	32/22	95/55	NW-N	Céu nublado com pancadas de chuva e trovoadas isoladas.
Cruzeiro do Sul	32/21	95/55	NW-N	Céu nublado com pancadas de chuva e trovoadas isoladas.
Marechal Thaumaturgo	32/21	95/55	NW-N	Céu nublado com pancadas de chuva e trovoadas isoladas.

FONTE:
 Ministério da Defesa
 Sistema de Proteção da Amazônia
 Centro Regional de Porto Velho
 Divisão de Meteorologia e Climatologia - DIVMET

SALA DE SITUAÇÃO
 DE MONITORAMENTO HIDROMETEOROLÓGICO

CIGMA
 CENTRO INTEGRADO
 DE GEOPROCESSAMENTO
 E MONITORAMENTO AMBIENTAL

SECRETARIA DE ESTADO DO
**MEIO AMBIENTE E DAS
 POLÍTICAS INDÍGENAS**



AVISO METEOROLÓGICO

Aviso de Chuvas Intensas



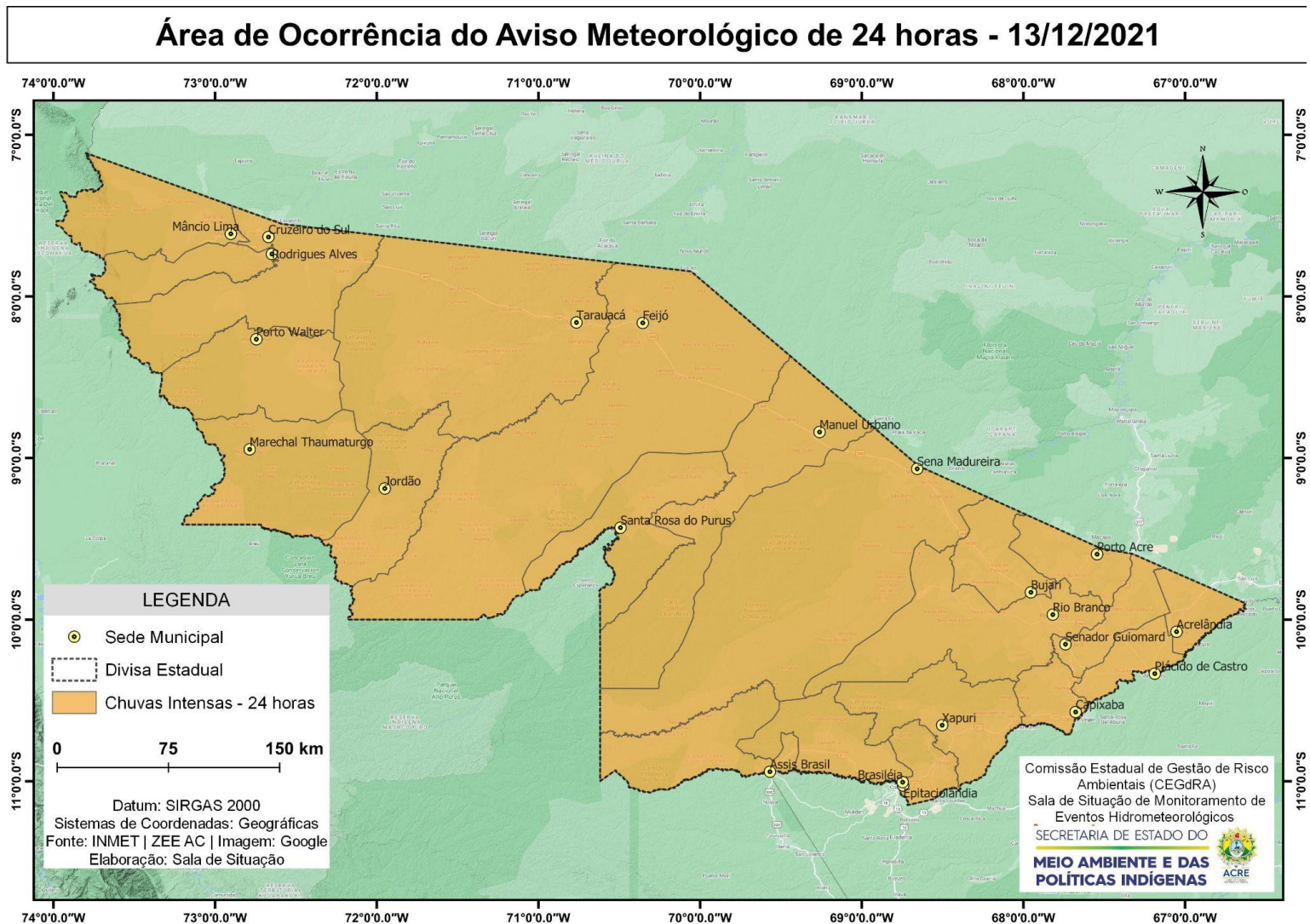
Grau de severidade: Perigo

Início: 13/12/2021 10h00min

Fim: 14/12/2021 10h00min

INMET publica aviso iniciando em: 13/12/2021 10:00. Chuva entre 20 e 60 mm/h ou 50 e 100 mm/dia, ventos intensos (40-100 km/h).

Fonte: INMET.

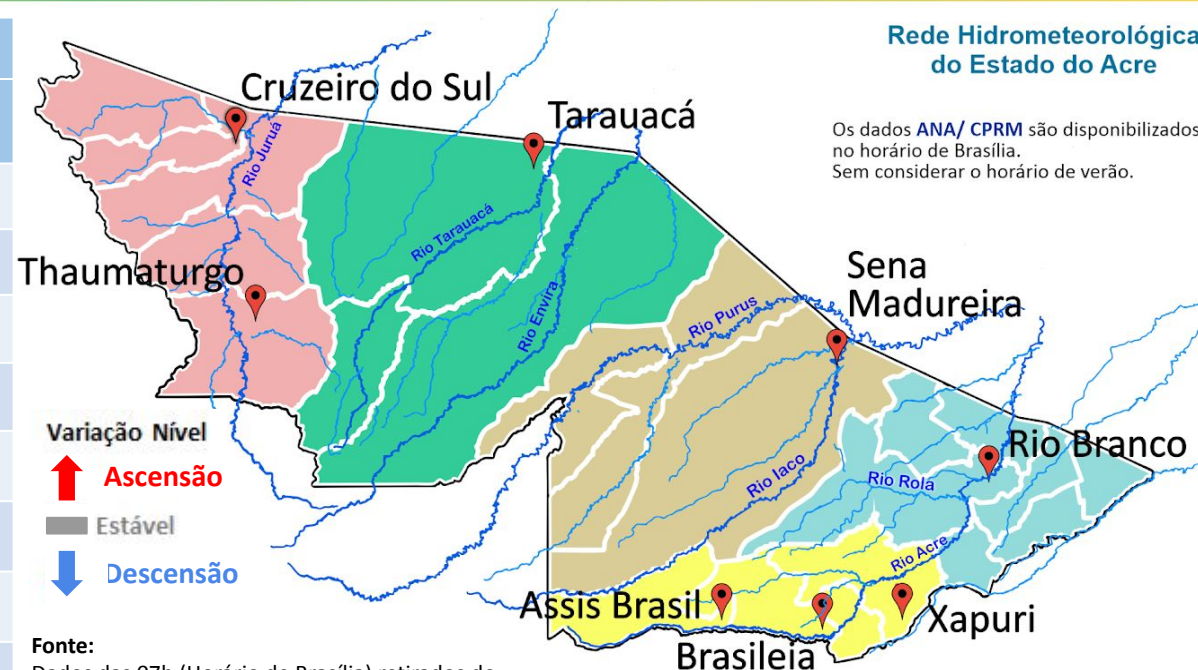


NÍVEL DOS RIOS

13/12/2021 - Nº 232

Tabela 2 - Nível dos Rios

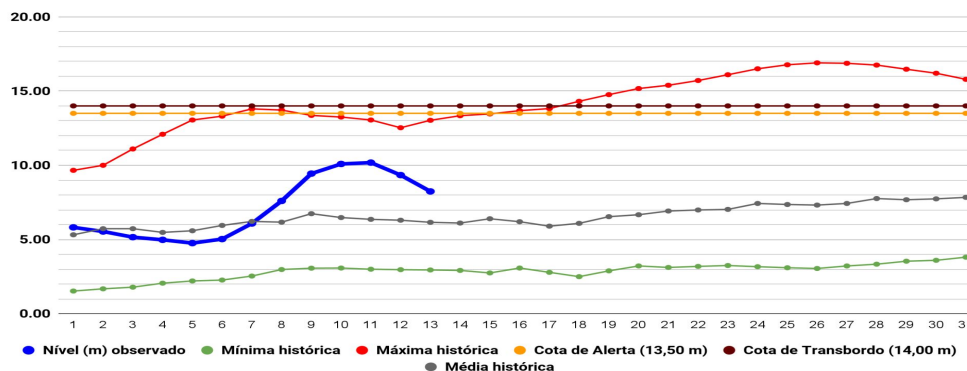
Localização	Cota de Inundação Alerta Alerta Máx.	Leitura do Dia Anterior/Atual	
Rio Acre – Assis Brasil	11,30 12,50	4,83 3,98	↓
Rio Acre – Brasília	9,80 11,40	4,09 4,05	↓
Rio Acre – Rio Branco	13,50 14,00	9,34 ¹ 8,24 ¹	↓
Rio Iaco – Sena Madureira	14,00 15,20	9,67 9,12	↓
Rio Tarauacá – Tarauacá	8,50 9,50	5,84 5,08	↓
Rio Juruá – Porto Walter	9,00 9,70	9,21 ¹ 8,68 ¹	↓
Rio Juruá – Cruzeiro do Sul	11,80 13,00	11,62 11,78	↑
Rio Abunã – Plácido de Castro	12,00 12,50	6,97 6,90	↓



Fonte:
 Dados das 07h (Horário de Brasília) retirados do Site da ANA - Agência Nacional de Águas e CPRM - Serviço Geológico do Brasil.

Legenda: ¹Dados das Defesas Civas municipais (06h - Horário Local).

Gráfico 1 - Tendência do Nível do Rio Acre (Rio Branco) DEZEMBRO 2021

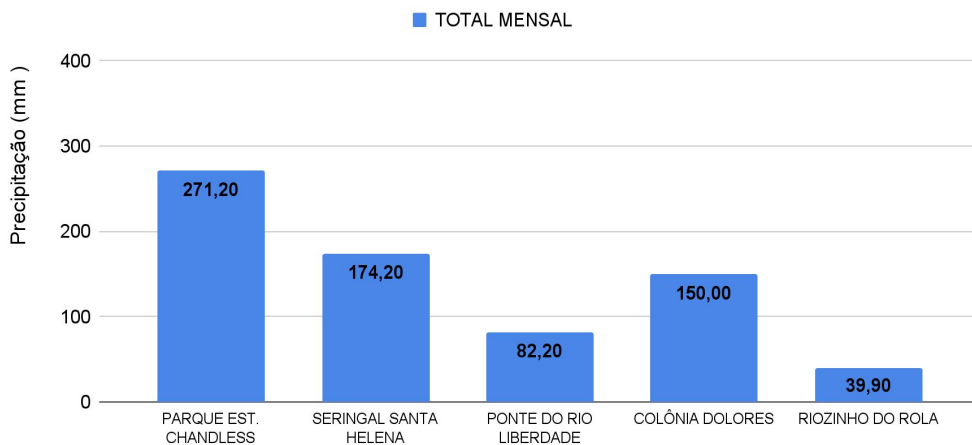


Na leitura de hoje (13/12/2021), de acordo com a Tabela 2, as plataformas registraram elevação de nível na leitura das 07h00min. No gráfico 1, o Rio Acre em Rio Branco apresenta nível de **8,24 m (linha azul)**.

CHUVA ACUMULADA

13/12/2021 - Nº 232

Gráfico 2 - Acumulado de precipitação para o Estado do Acre



Rede Hidrometeorológica do Estado do Acre

Os dados ANA/ CPRM são disponibilizados no horário de Brasília. Sem considerar o horário de verão.

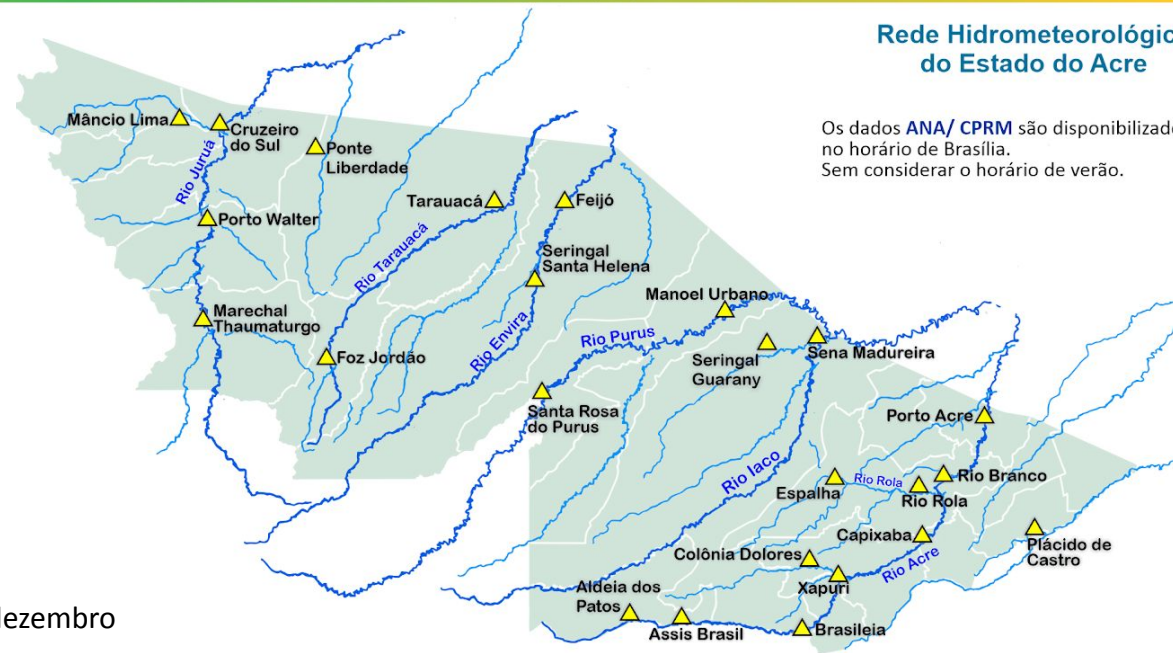
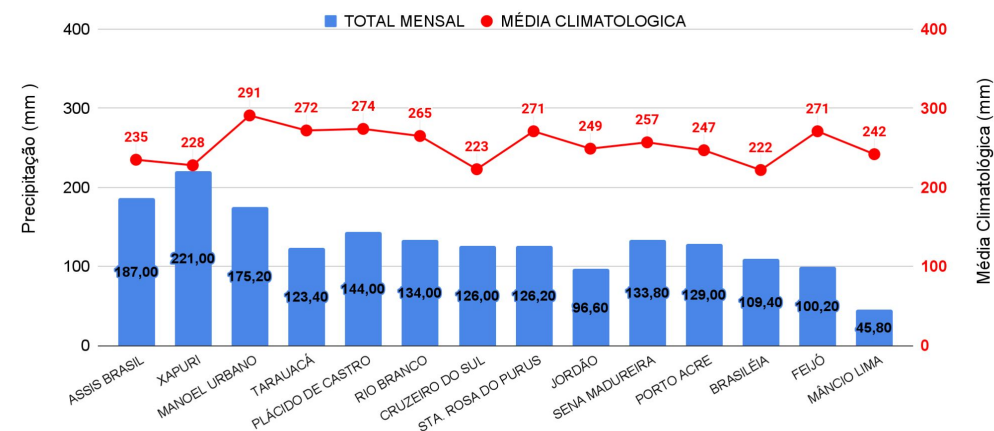
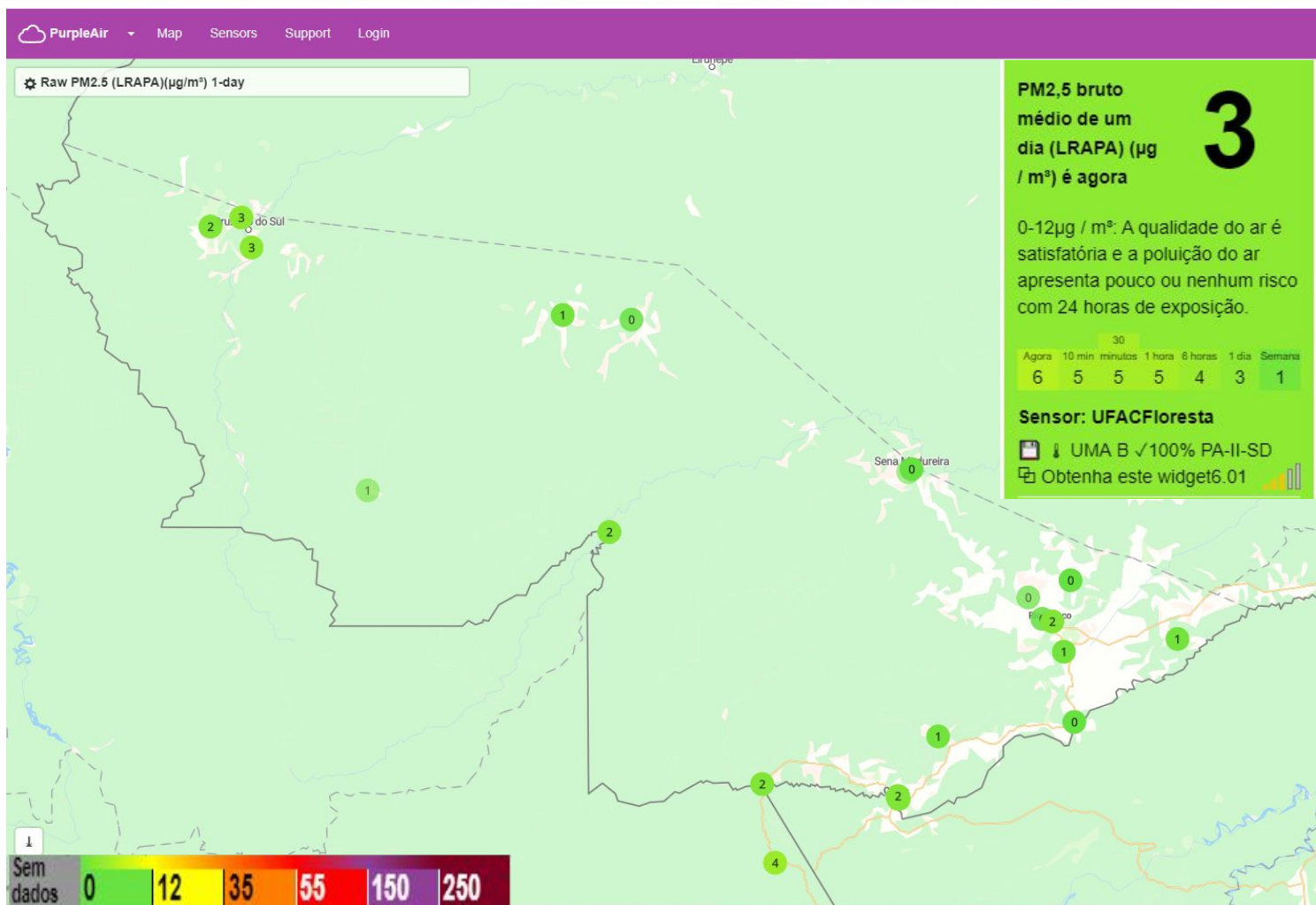


Gráfico 3 - Acumulado de precipitação para o Estado do Acre



O **Gráfico 2**, acima, apresenta o acumulado de chuva do início do mês de dezembro (01/12/2021 – até as 00h00min) a (13/12/2021 – até as 11h00min), onde Parque Est. Chandless registrou **271,20 mm**, Colônia Dolores registrou **150,00 mm**, Seringal Santa Helena registrou **174,20 mm**, Ponte do Liberdade registrou **82,20 mm** e Riozinho do Rola com **39,90 mm**.

O **Gráfico 3**, ao lado, apresenta o acumulado de chuva do início de dezembro (01/12/2021 – até as 00h00min) a (13/12/2021 – até as 11h00min) para efeito de comparação de acordo com as médias climatológicas, onde os maiores acumulados foram em Xapuri (**221,00 mm**), Assis Brasil (**187,00 mm**), Rio Branco (**134,00 mm**), Manoel Urbano (**175,20 mm**) e Santa Rosa do Purus (**126,20 mm**).



O gráfico acima demonstra a média do dia 10/12/2021 da concentração de material particulado (PM 2.5 µg/m³) com fator de calibração LRAPA, no estado do Acre. As leituras foram obtidas por sensores PurpleAir PA-II-SD de qualidade do ar que compõem a Rede de Monitoramento da Qualidade do Ar estabelecida pelo Ministério Público do Estado do Acre - MPAC, cujos dados podem ser acessados no [sítio www.purpleair.com](http://www.purpleair.com).