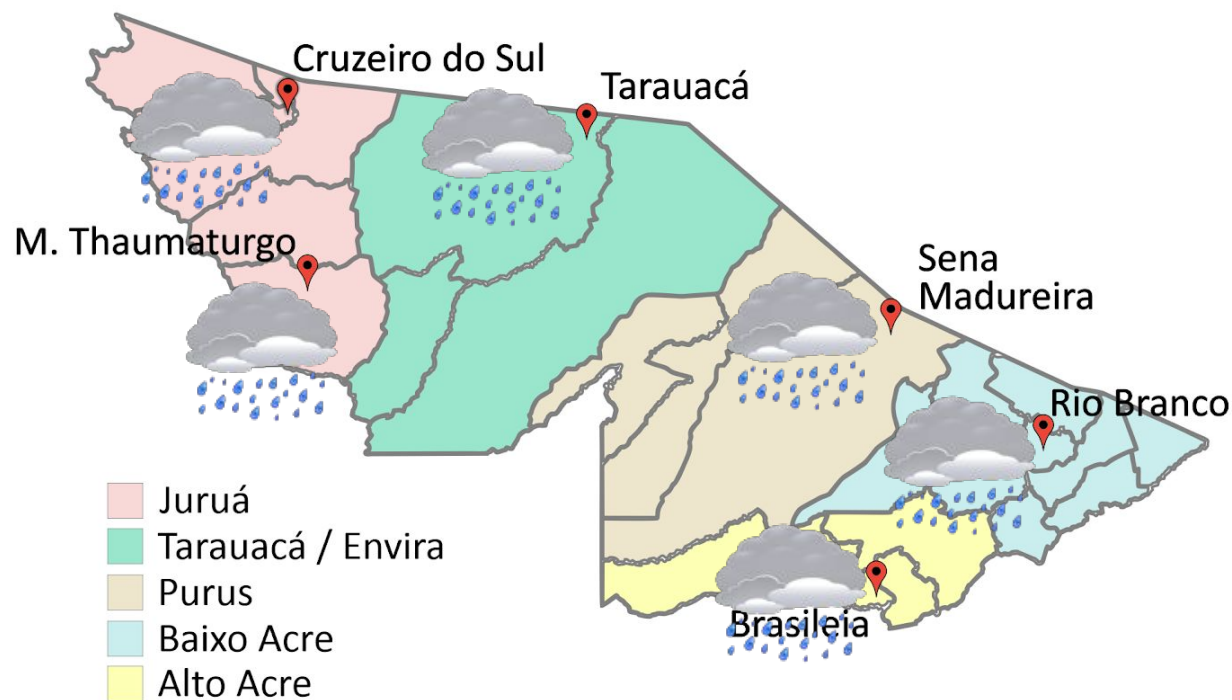


# PREVISÃO DO TEMPO

10/12/2021 - Nº 231

A Divisão de Meteorologia do Sistema de Proteção da Amazônia informa que nesta sexta-feira a instabilidade ainda predomina sobre o Norte do Brasil, inclusive no Acre. A previsão é de poucas alterações no tempo e o céu continua nublado com períodos de céu encoberto em todo o Estado. Na capital Rio Branco e em todas as regiões acreanas pode ocorrer chuva a qualquer hora do dia, com risco de temporais.



FONTE:  
 Ministério da Defesa  
 Sistema de Proteção da Amazônia  
 Centro Regional de Porto Velho  
 Divisão de Meteorologia e Climatologia - DIVMET

**SALA DE SITUAÇÃO**  
 DE MONITORAMENTO HIDROMETEOROLÓGICO

**CIGMA**  
 CENTRO INTEGRADO  
 DE GEOPROCESSAMENTO  
 E MONITORAMENTO AMBIENTAL

SECRETARIA DE ESTADO DO  
**MEIO AMBIENTE E DAS  
 POLÍTICAS INDÍGENAS**



Tabela 1 - Previsões regionais				Fonte: CENSIPAM
	Temp. (°C)	UR (%)	Vento	CONDIÇÃO DO TEMPO
CIDADE	MAX/ MIN	MAX/ MIN	DIR.	
Rio Branco	28/24	100/70	NW-N	Céu nublado a encoberto com chuva.
Brasileia	28/23	100/70	NW-W	Céu nublado a encoberto com chuva.
Sena Madureira	27/24	100/70	NW-W	Céu nublado a encoberto com chuva.
Tarauacá	28/23	100/70	W-SW	Céu nublado a encoberto com chuva.
Cruzeiro do Sul	28/22	100/70	W-SW	Céu nublado a encoberto com chuva.
Marechal Thaumaturgo	28/22	100/70	W-SW	Céu nublado a encoberto com chuva.

## AVISO METEOROLÓGICO

**Aviso de Chuvas Intensas**



**Grau de severidade: Perigo**

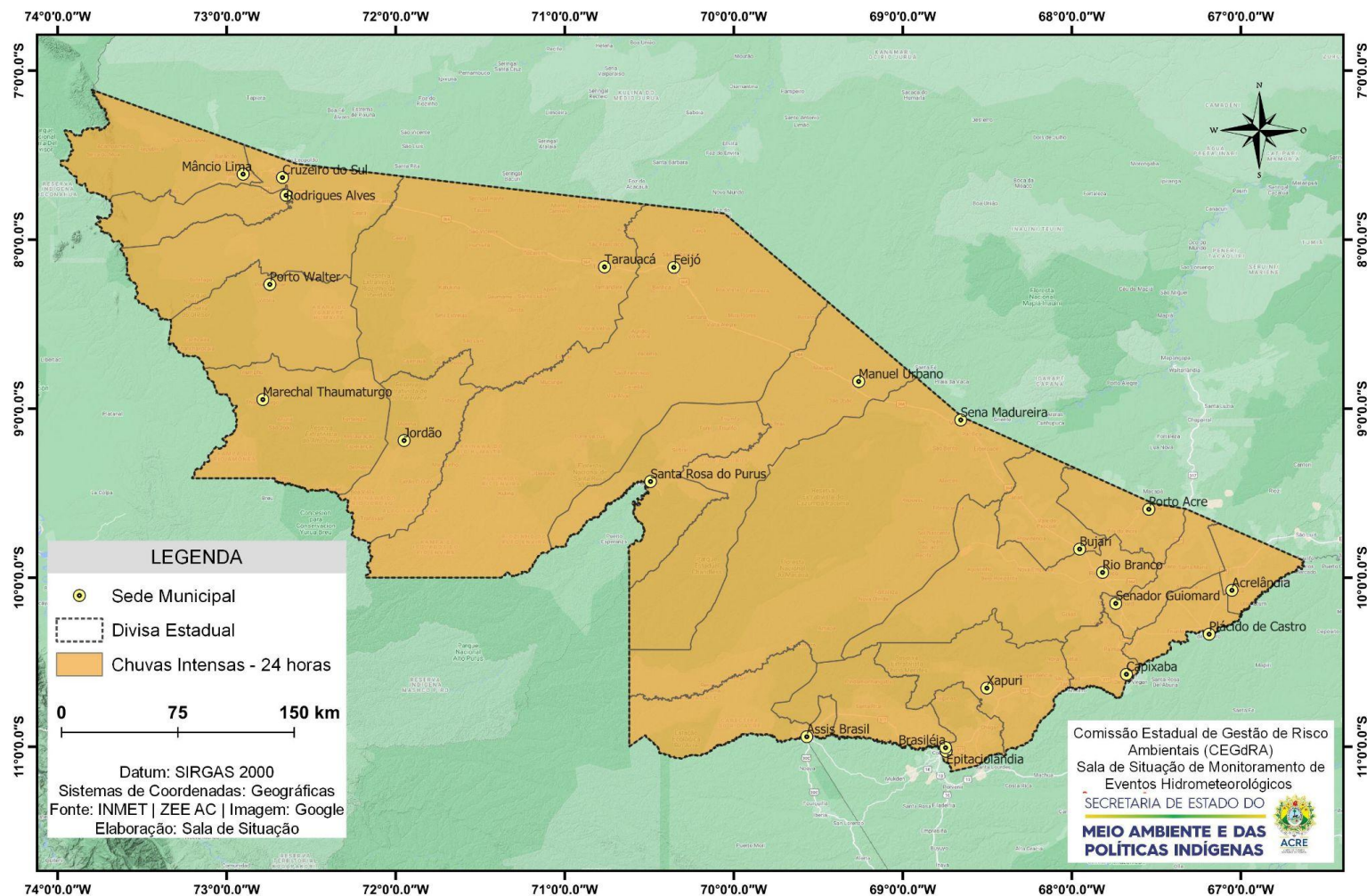
**Início: 10/12/2021 10h00min**

**Fim: 11/12/2021 10h00min**

**INMET** publica aviso iniciando em: 10/12/2021 10:00. Chuva entre 30 e 60 mm/h ou 50 e 100 mm/dia, ventos intensos (60-100 km/h).

**Fonte: INMET.**

### Área de Ocorrência do Aviso Meteorológico de 24 horas - 10/12/2021

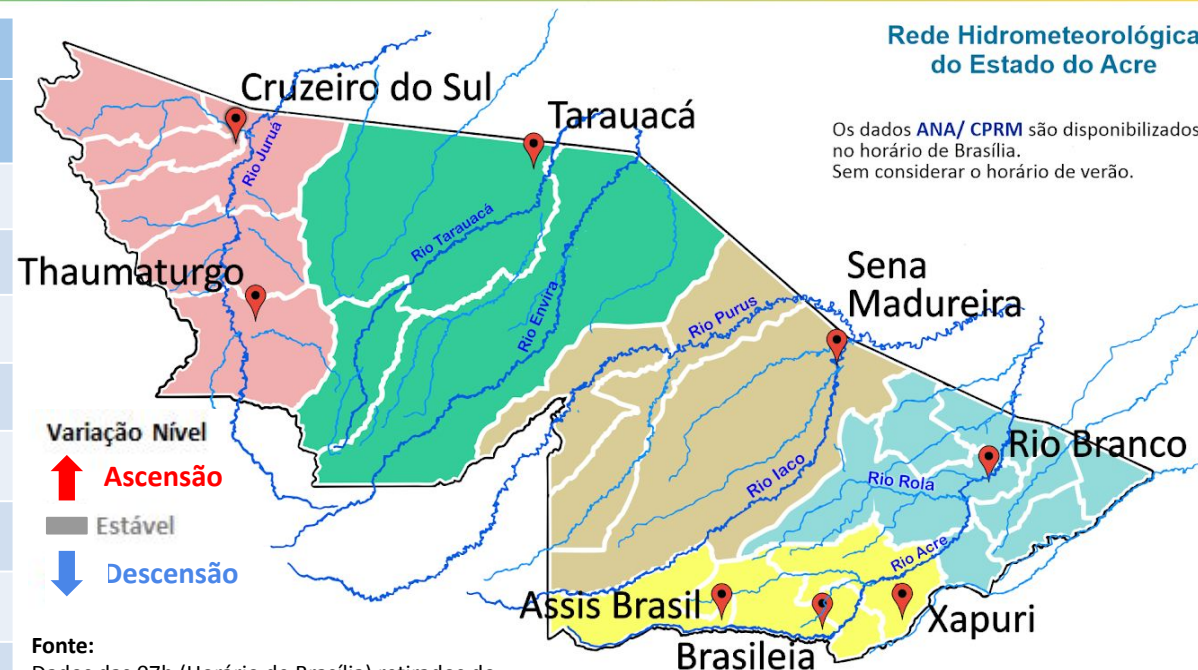


# NÍVEL DOS RIOS

10/12/2021 - Nº 231

Tabela 2 - Nível dos Rios

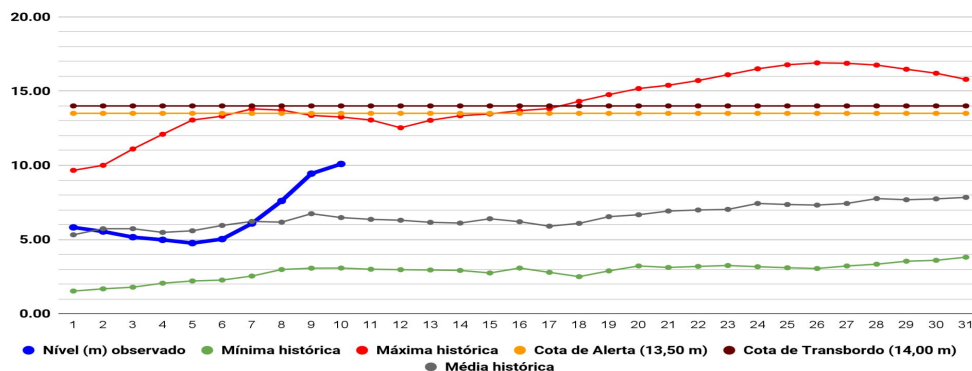
Localização	Cota de Inundação Alerta Alerta Máx.	Leitura do Dia Anterior/Atual	
Rio Acre – Assis Brasil	11,30 12,50	4,58 4,63	↑
Rio Acre – Brasília	9,80 11,40	5,99 4,26	↓
Rio Acre – Rio Branco	13,50 14,00	9,44 <sup>1</sup>  10,09 <sup>1</sup>	↑
Rio Iaco – Sena Madureira	14,00 15,20	7,80 9,0	↑
Rio Tarauacá – Tarauacá	8,50 9,50	6,97 5,97	↓
Rio Juruá – Porto Walter	9,00 9,70	11,60 <sup>1</sup>  9,04 <sup>1</sup>	↓
Rio Juruá – Cruzeiro do Sul	11,80 13,00	10,71 11,16	↑
Rio Abunã – Plácido de Castro	12,00 12,50	5,81 6,52	↑



Fonte:  
 Dados das 07h (Horário de Brasília) retirados do Site da ANA - Agência Nacional de Águas e CPRM - Serviço Geológico do Brasil.

Legenda: <sup>1</sup>Dados das Defesas Civas municipais (06h - Horário Local).

Gráfico 1 - Tendência do Nível do Rio Acre (Rio Branco) DEZEMBRO 2021

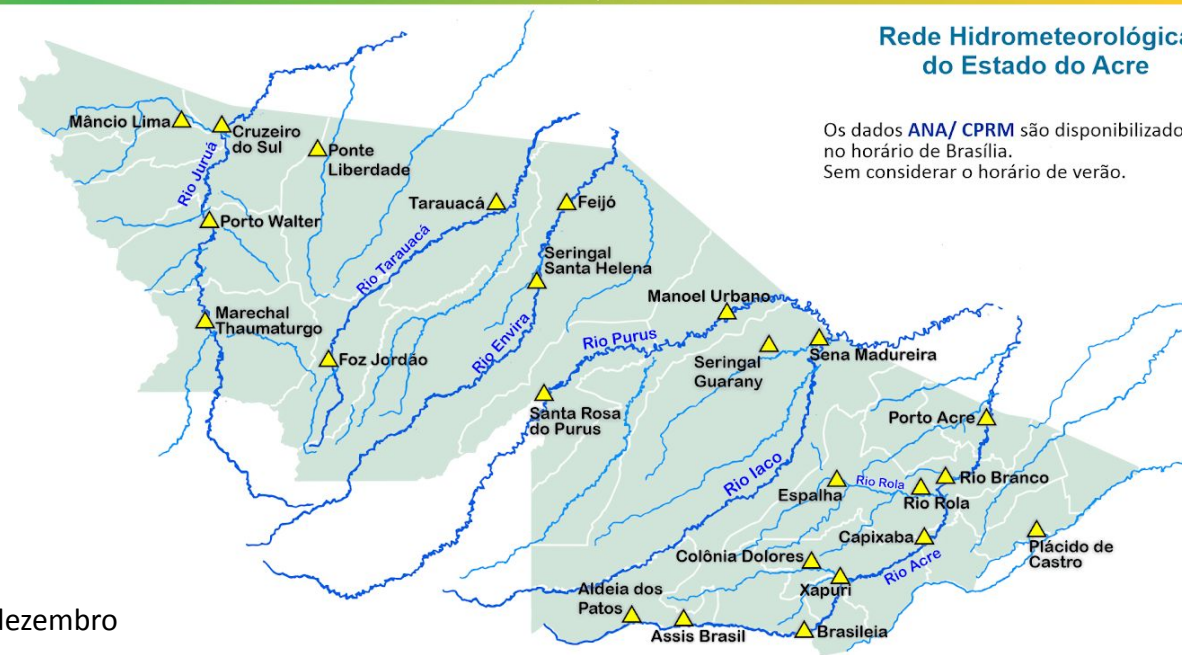
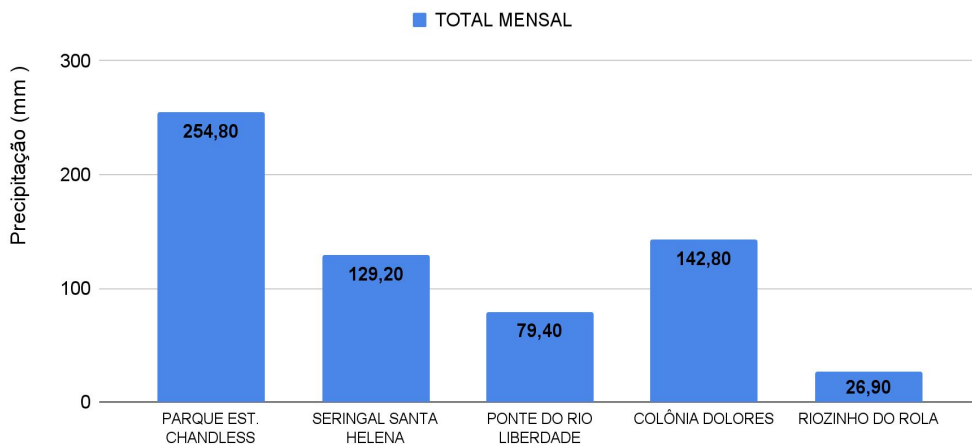


Na leitura de hoje (10/12/2021), de acordo com a Tabela 2, as plataformas registraram elevação de nível na leitura das 07h00min. No gráfico 1, o Rio Acre em Rio Branco apresenta nível de **10,09 m (linha azul)**.

# CHUVA ACUMULADA

10/12/2021 - Nº 231

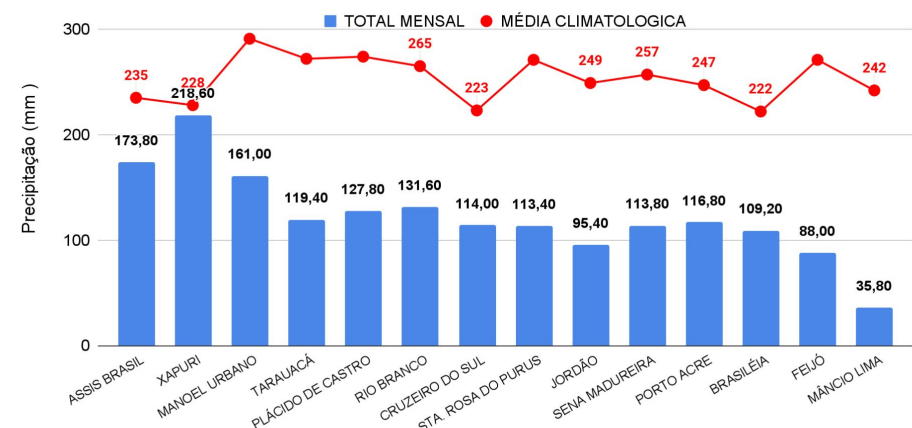
Gráfico 2 - Acumulado de precipitação para o Estado do Acre



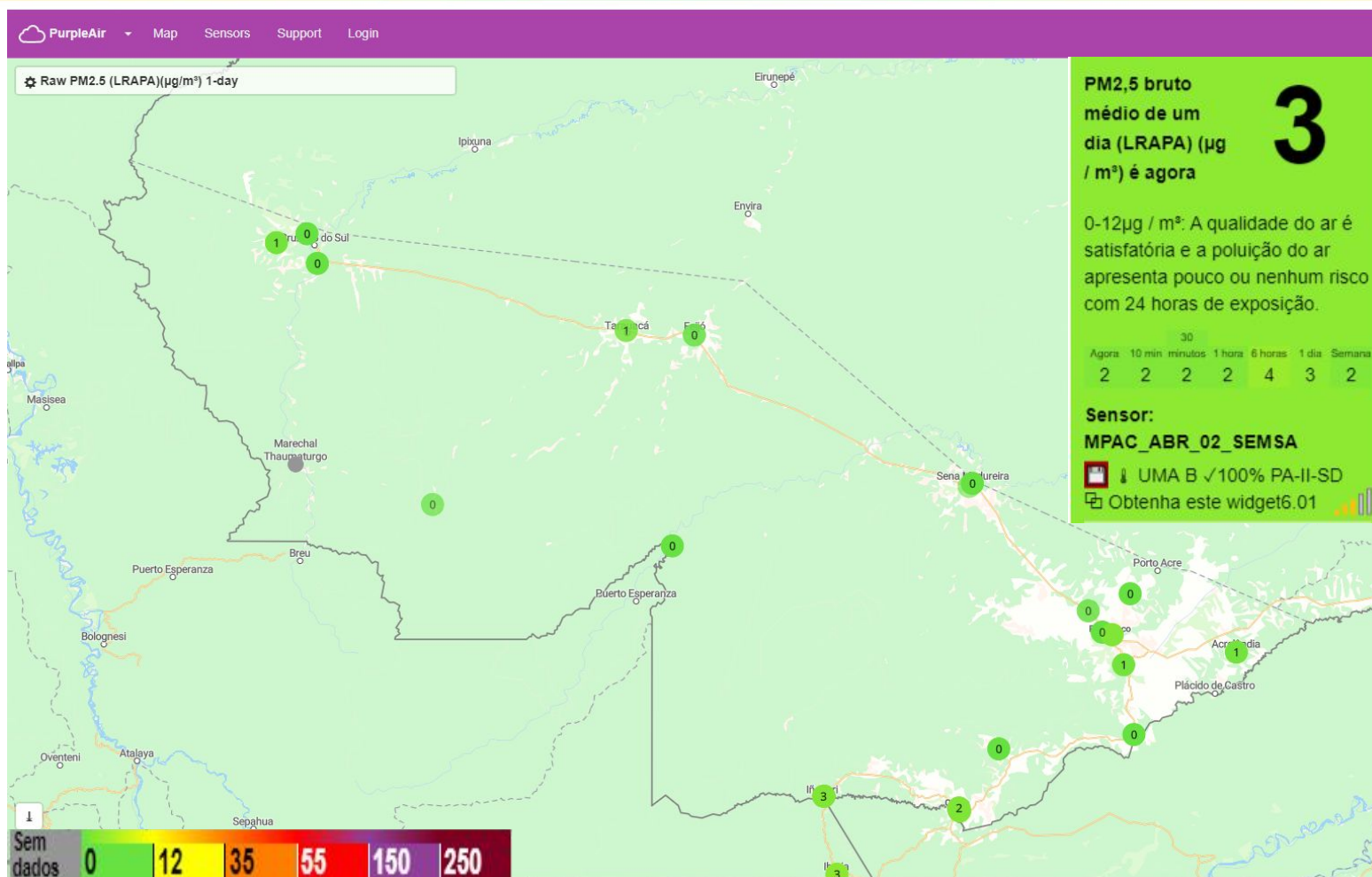
Os dados ANA/ CPRM são disponibilizados no horário de Brasília. Sem considerar o horário de verão.

O **Gráfico 2**, acima, apresenta o acumulado de chuva do início do mês de dezembro (01/12/2021 – até as 00h00min) a (10/12/2021 – até as 11h00min), onde Parque Est. Chandless registrou **254,80 mm**, Colônia Dolores registrou **117,60 mm**, Seringal Santa Helena registrou **108,00 mm**, Ponte do Liberdade registrou **69,40 mm** e Riozinho do Rola com **26,90 mm**.

Gráfico 3 - Acumulado de precipitação para o Estado do Acre



O **Gráfico 3**, ao lado, apresenta o acumulado de chuva do início de dezembro (01/12/2021 – até as 00h00min) a (10/12/2021 – até as 11h00min) para efeito de comparação de acordo com as médias climatológicas, onde os maiores acumulados foram em Xapuri (**218,60 mm**), Assis Brasil (**173,80 mm**), Rio Branco (**131,60 mm**), Manoel Urbano (**161,00 mm**) e Santa Rosa do Purus (**113,40 mm**).



O gráfico acima demonstra a média do dia 10/12/2021 da concentração de material particulado (PM 2.5 µg/m³) com fator de calibração LRAPA, no estado do Acre. As leituras foram obtidas por sensores PurpleAir PA-II-SD de qualidade do ar que compõem a Rede de Monitoramento da Qualidade do Ar estabelecida pelo Ministério Público do Estado do Acre - MPAC, cujos dados podem ser acessados no [sítio www.purpleair.com](http://www.purpleair.com).