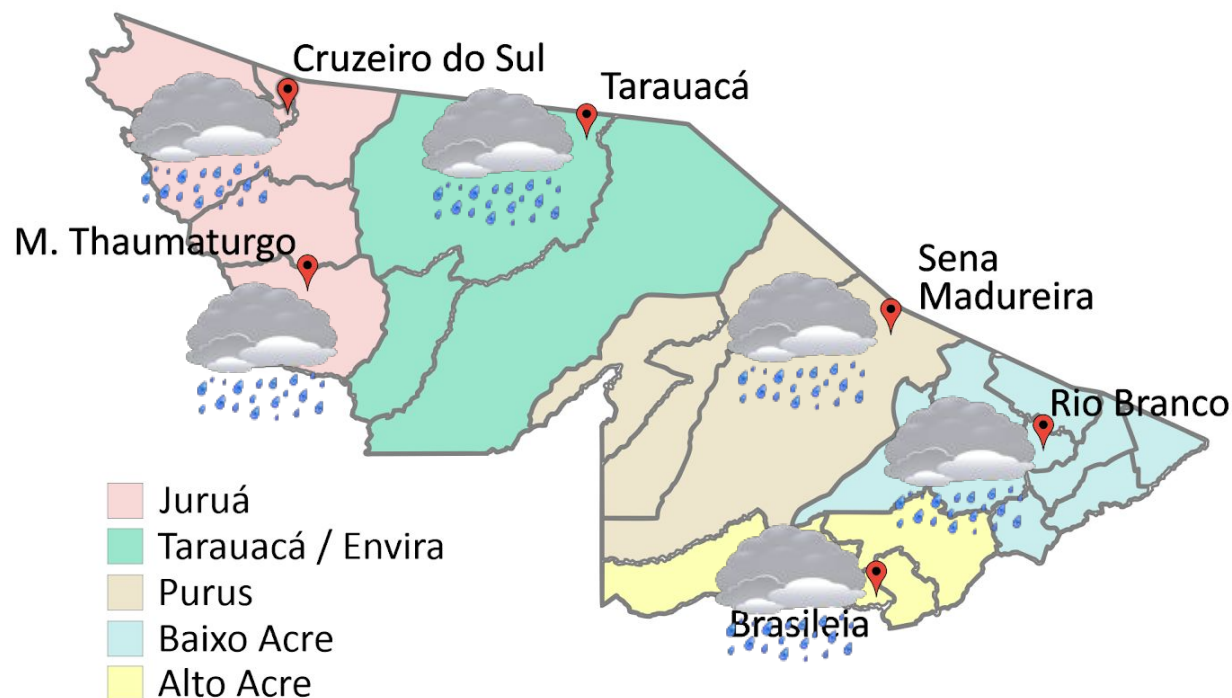


# PREVISÃO DO TEMPO

08/12/2021 - Nº 229

A Divisão de Meteorologia do Sistema de Proteção da Amazônia informa que o fluxo de umidade em baixos níveis da atmosfera dá condições para que muitas nuvens carregadas se organizem pelo Acre nesta quarta-feira. A previsão para este dia é de céu nublado em todo o estado. O sol aparece sempre entre muitas nuvens e há previsão de pancadas de chuva com trovoadas, entre a tarde e a noite, em todas as regiões acreanas.



**FORNTE:**  
 Ministério da Defesa  
 Sistema de Proteção da Amazônia  
 Centro Regional de Porto Velho  
 Divisão de Meteorologia e Climatologia - DIVMET

**SALA DE SITUAÇÃO**  
 DE MONITORAMENTO HIDROMETEOROLÓGICO

Tabela 1 - Previsões regionais				Fonte: CENSIPAM
	Temp. (°C)	UR (%)	Vento	CONDIÇÃO DO TEMPO
CIDADE	MAX/MIN	MAX/MIN	DIR.	
Rio Branco	31/22	95/65	NW-W	Céu nublado com pancadas de chuva e trovoadas.
Brasileia	31/21	95/65	NW-W	Céu nublado com pancadas de chuva e trovoadas.
Sena Madureira	30/22	95/65	NW-W	Céu nublado com pancadas de chuva e trovoadas.
Tarauacá	30/23	95/60	NW-W	Céu nublado com pancadas de chuva e trovoadas.
Cruzeiro do Sul	30/22	95/60	NW-W	Céu nublado com pancadas de chuva e trovoadas.
Marechal Thaumaturgo	30/22	95/60	NW-W	Céu nublado com pancadas de chuva e trovoadas.

**CIGMA**  
 CENTRO INTEGRADO  
 DE GEOPROCESSAMENTO  
 E MONITORAMENTO AMBIENTAL

SECRETARIA DE ESTADO DO  
**MEIO AMBIENTE E DAS  
 POLÍTICAS INDÍGENAS**



## AVISO METEOROLÓGICO

**Aviso de Chuvas Intensas**



**Grau de severidade: Perigo Potencial**

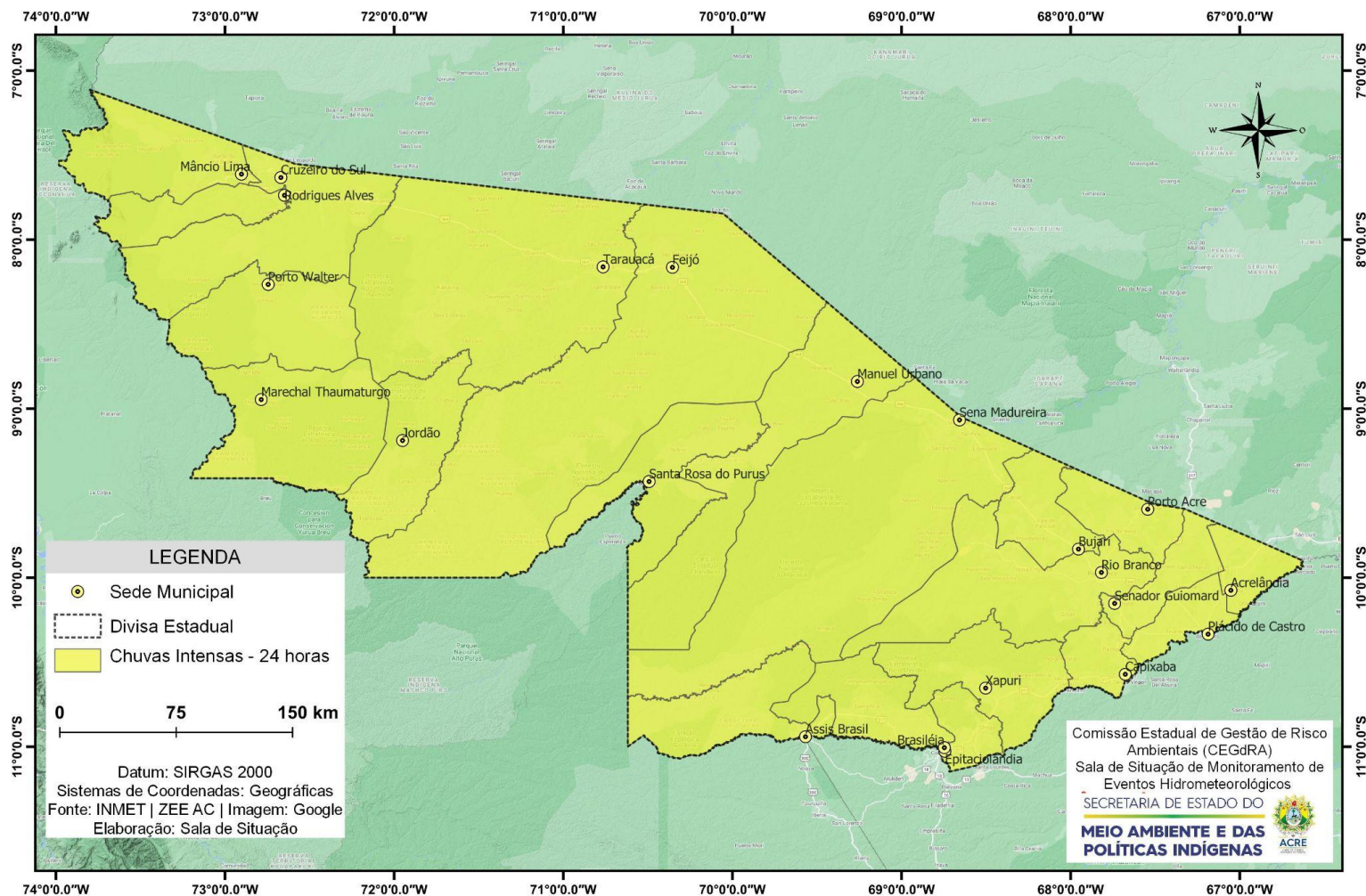
**Início: 08/12/2021 11h03min**

**Fim: 09/12/2021 10h14min**

**INMET** publica aviso iniciando em: 08/12/2021 11:03. Chuva entre 20 e 30 mm/h ou até 50 mm/dia, ventos intensos (40-60 km/h).

**Fonte: INMET.**

### Área de Ocorrência do Aviso Meteorológico de 24 horas - 08/12/2021

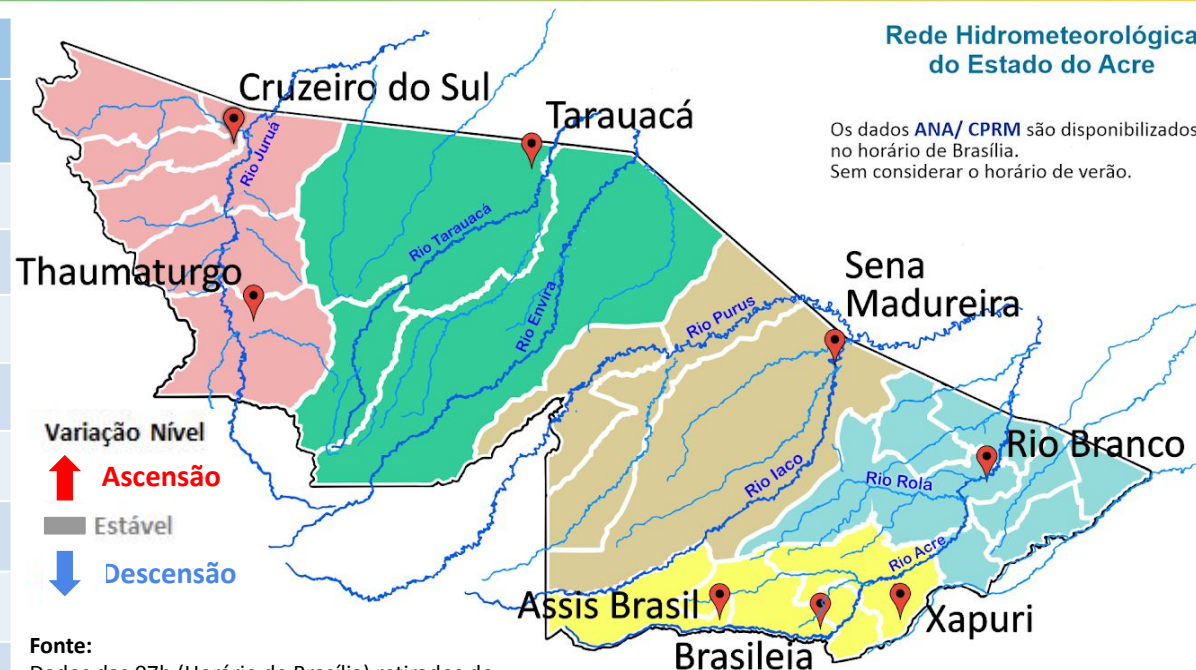


# NÍVEL DOS RIOS

08/12/2021 - Nº 229

Tabela 2 - Nível dos Rios

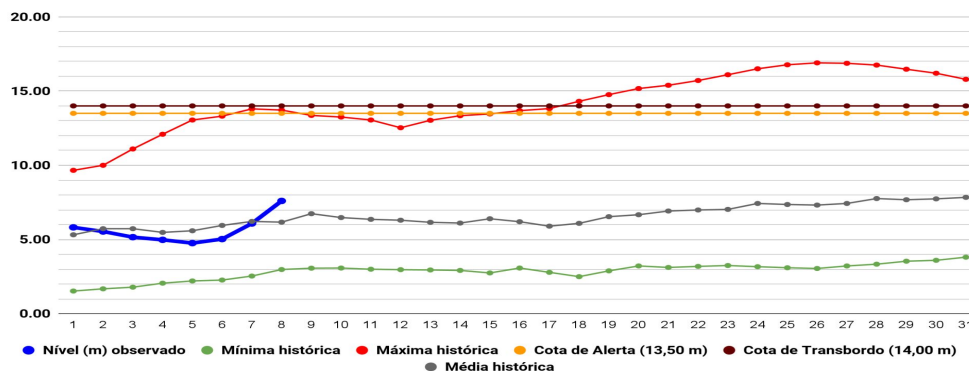
Localização	Cota de Estiagem Alerta   Alerta Máx.	Leitura do Dia Anterior/Atual	
Rio Acre – Assis Brasil	4,00   3,50	6,07   5,58	↑
Rio Acre – Brasília	4,00   3,50	2,78   6,07	↑
Rio Acre – Rio Branco	3,00   2,69	6,08 <sup>1</sup>   7,60 <sup>1</sup>	↑
Rio Iaco – Sena Madureira	2,20   2,00	4,76   6,14	↑
Rio Tarauacá – Tarauacá	2,20   2,00	7,71   7,59	↑
Rio Juruá – Porto Walter	2,50   2,00	SL   SL	
Rio Juruá – Cruzeiro do Sul	2,30   2,00	8,08   9,92	↑
Rio Abunã – Plácido de Castro	2,20   2,00	3,81   4,85	↑



**Fonte:**  
Dados das 07h (Horário de Brasília) retirados do Site da ANA - Agência Nacional de Águas e CPRM - Serviço Geológico do Brasil.

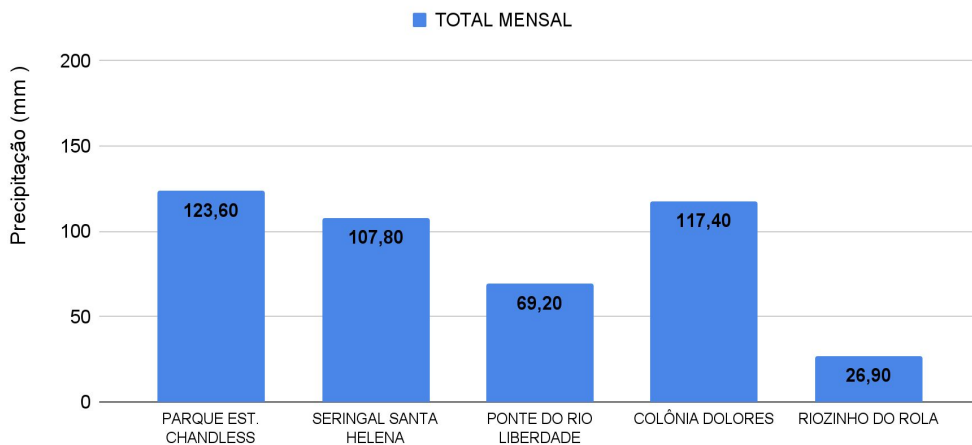
**Legenda:** <sup>1</sup>Dados da Defesa Civil (06h - Horário Local).

Gráfico 1 - Tendência do Nível do Rio Acre (Rio Branco) DEZEMBRO 2021



Na leitura de hoje (07/12/2021), de acordo com a Tabela 2, as plataformas registraram elevação de nível na leitura das 07h00min. No gráfico 1, o Rio Acre em Rio Branco apresenta nível de **7,60 m (linha azul)**.

Gráfico 2 - Acumulado de precipitação para o Estado do Acre



## Rede Hidrometeorológica do Estado do Acre

Os dados ANA/ CPRM são disponibilizados no horário de Brasília. Sem considerar o horário de verão.

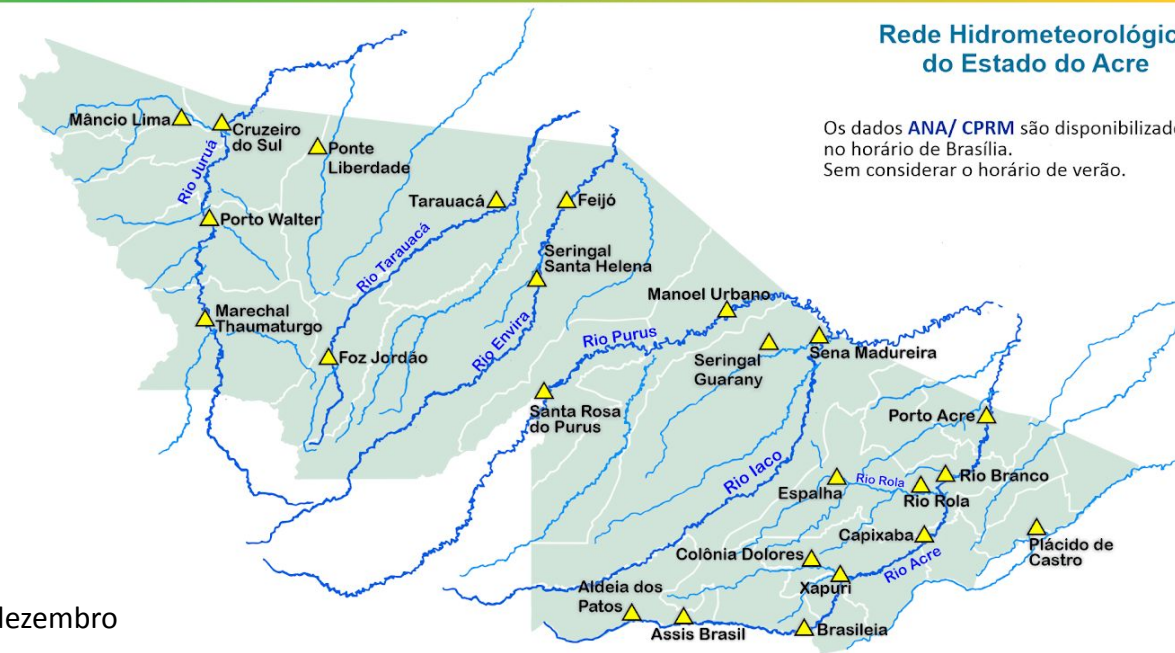
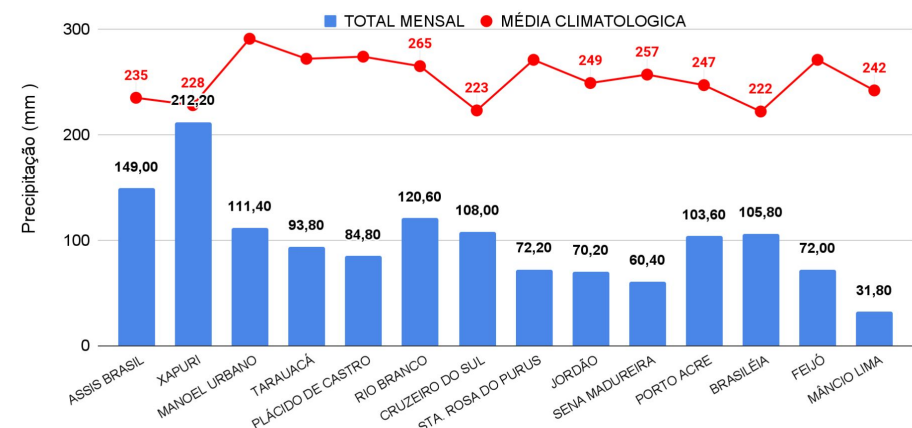
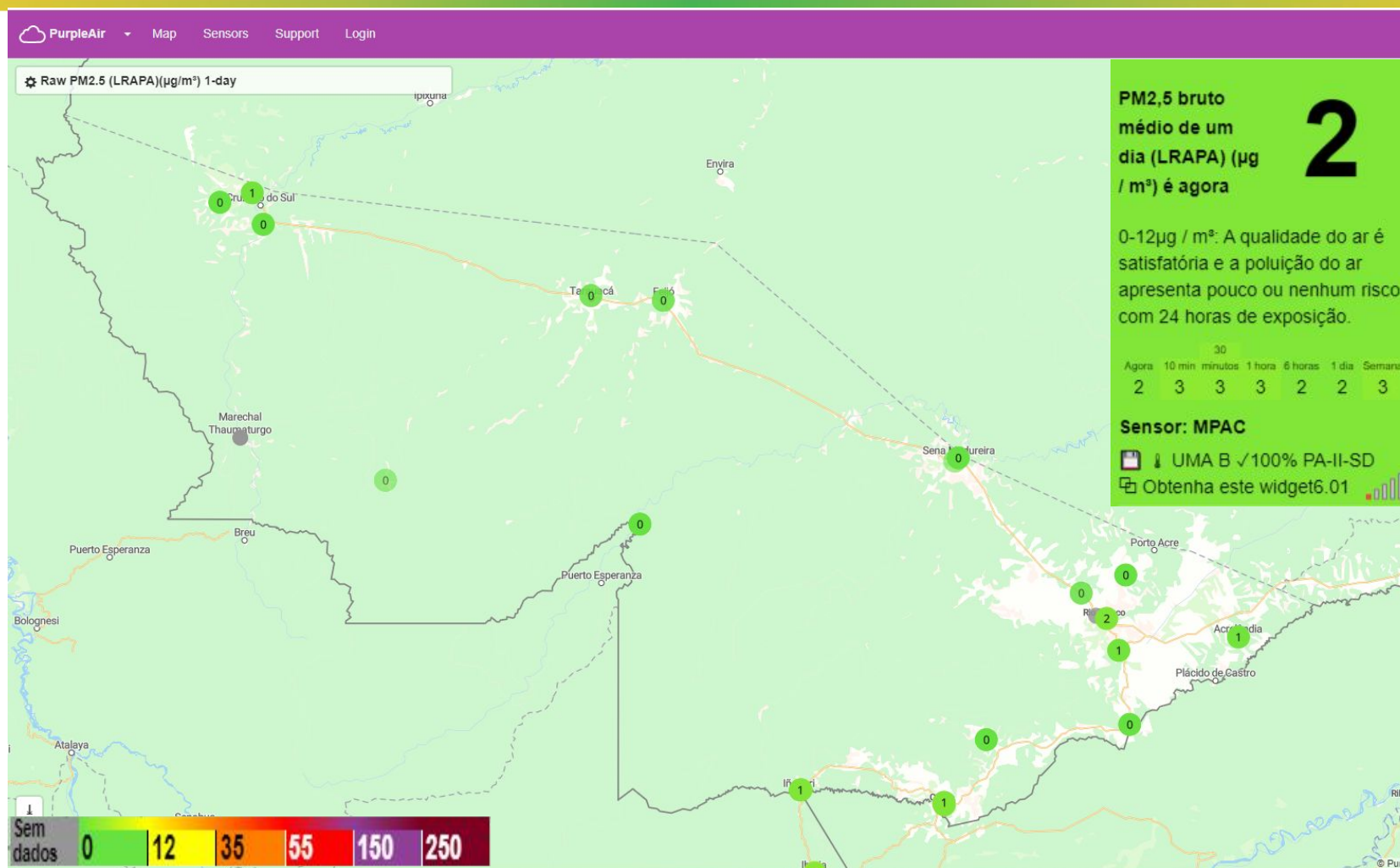


Gráfico 3 - Acumulado de precipitação para o Estado do Acre



O **Gráfico 2**, acima, apresenta o acumulado de chuva do início do mês de dezembro (01/12/2021 – até as 00h00min) a (08/12/2021 – até as 11h00min), onde Parque Est. Chandless registrou **123,60 mm**, Colônia Dolores registrou **117,40 mm**, Seringal Santa Helena registrou **107,80 mm**, Ponte do Liberdade registrou **69,20 mm** e Riozinho do Rola com **26,90 mm**.

O **Gráfico 3**, ao lado, apresenta o acumulado de chuva do início de dezembro (01/12/2021 – até as 00h00min) a (08/12/2021 – até as 11h00min) para efeito de comparação de acordo com as médias climatológicas, onde os maiores acumulados foram em Xapuri (**212,20 mm**), Assis Brasil (**149,00 mm**), Rio Branco (**120,60 mm**), Manoel Urbano (**111,40 mm**) e Santa Rosa do Purus (**72,20 mm**).



O gráfico acima demonstra a média do dia **08/12/2021** da **concentração de material particulado (PM 2.5 µg/m³)** com fator de calibração LRAPA, no estado do Acre. As leituras foram obtidas por sensores PurpleAir PA-II-SD de qualidade do ar que compõem a Rede de Monitoramento da Qualidade do Ar estabelecida pelo Ministério Público do Estado do Acre - MPAC, cujos dados podem ser acessados no [sítio www.purpleair.com](http://www.purpleair.com).