

PREVISÃO DO TEMPO

14/07/2021 - Nº 134

A Divisão de Meteorologia do Sistema de Proteção da Amazônia informa que o sol predomina no Acre nesta quarta-feira. A massa de ar quente e seco ganha mais força sobre o Estado e garante um dia ensolarado e quente em todas as regiões acreanas. O tempo varia de claro a parcialmente nublado e não há previsão de chuva.

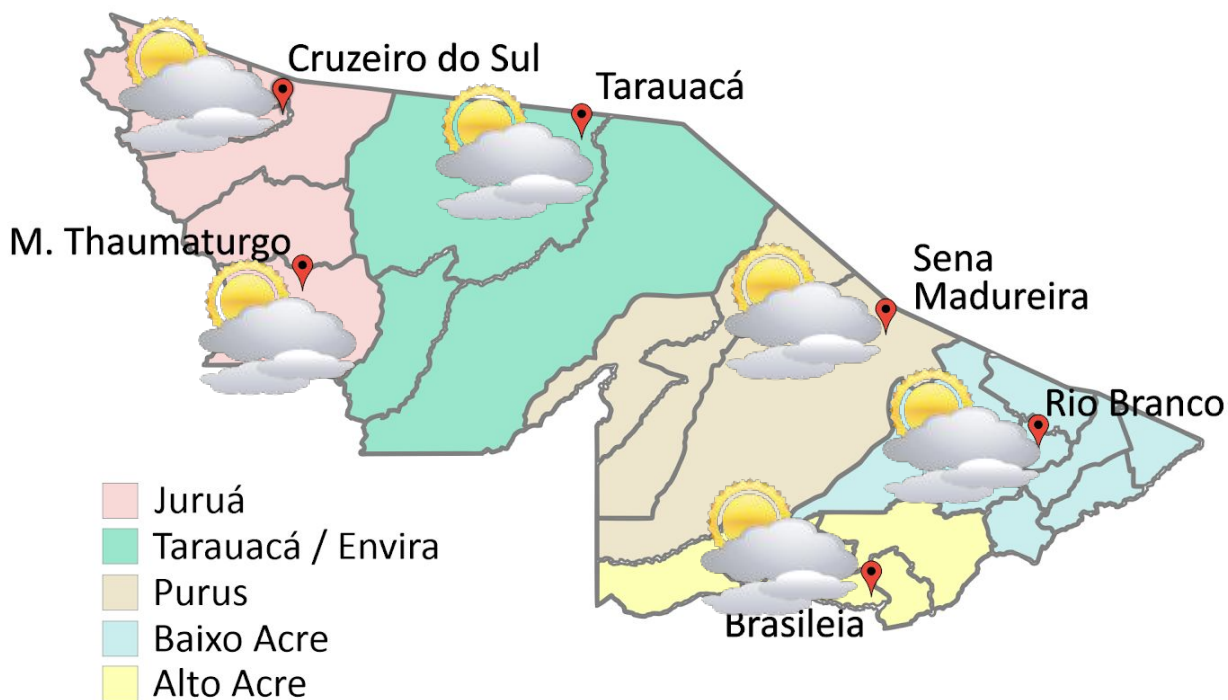


Tabela 1 - Previsões regionais

Fonte: SIPAM.

CIDADE	Temp. (°C)	UR (%)	Vento	CONDIÇÃO DO TEMPO
	MAX/ MIN	MAX/ MIN	DIR.	
Rio Branco	34/21	80/50	W-NW	Céu claro a parcialmente nublado.
Brasileia	34/20	85/55	NW-N	Céu claro a parcialmente nublado.
Sena Madureira	34/21	85/50	N-NW	Céu claro a parcialmente nublado.
Tarauacá	34/22	85/65	W-NW	Céu claro a parcialmente nublado.
Cruzeiro do Sul	33/21	85/65	NW-N	Céu claro a parcialmente nublado.
Marechal Thaumaturgo	33/21	85/65	NW-N	Céu claro a parcialmente nublado.

FORNE:
Ministério da Defesa
Sistema de Proteção da Amazônia
Centro Regional de Porto Velho
Divisão de Meteorologia e Climatologia - DIVMET

SALA DE SITUAÇÃO
DE MONITORAMENTO HIDROMETEOROLÓGICO

CIGMA
CENTRO INTEGRADO
DE GEOPROCESSAMENTO
E MONITORAMENTO AMBIENTAL

SECRETARIA DE ESTADO DE
MEIO AMBIENTE

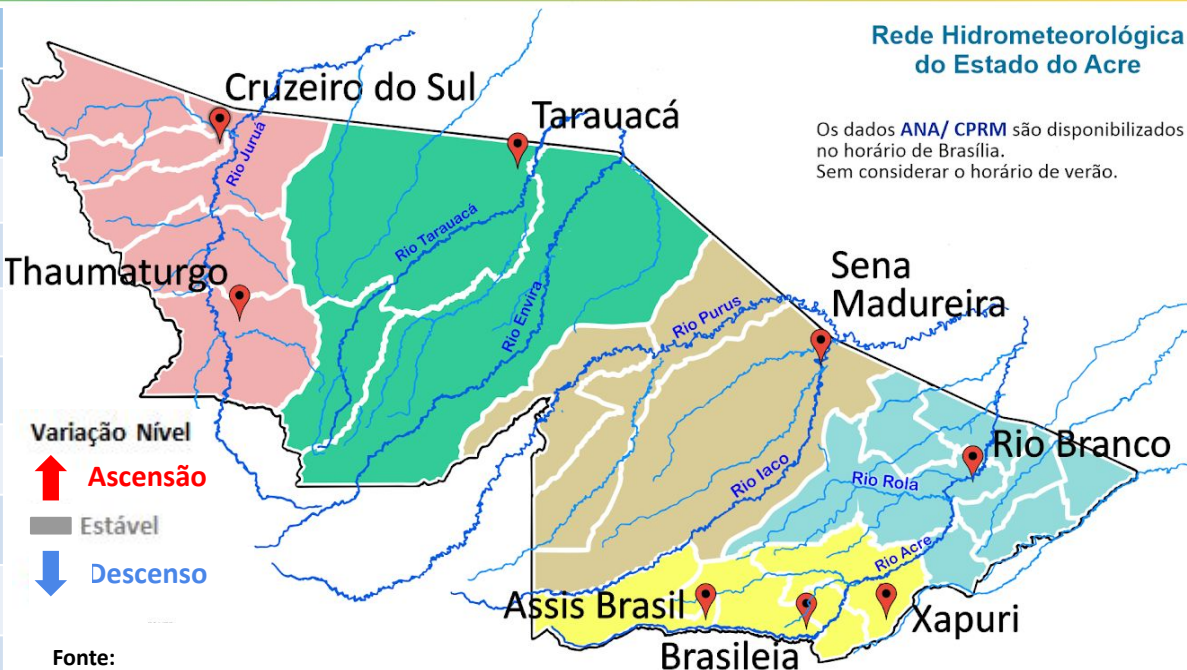


NÍVEL DOS RIOS

14/07/2021 - Nº 134

Tabela 2 - Nível dos Rios

Localização	Cota de Estiagem Alerta Alerta Máx.	Leitura do Dia Anterior/Atual	
Rio Acre - Assis Brasil	4,00 3,50	SL SL	
Rio Acre - Brasileia	4,00 3,50	1,41 1,40	↓
Rio Acre - Rio Branco	3,00 2,69	3,10 3,11	↑
Rio Iaco - Sena Madureira	2,20 2,00	1,24 1,22	↓
Rio Tarauacá - Tarauacá	2,20 2,00	3,21 3,29	↑
Rio Juruá - Porto Walter	2,50 2,00	0,23* SL	
Rio Juruá - Cruzeiro do Sul	2,30 2,00	4,56 4,65	↑
Rio Abunã - Plácido de Castro	2,20 2,00	SL SL	



Rede Hidrometeorológica do Estado do Acre

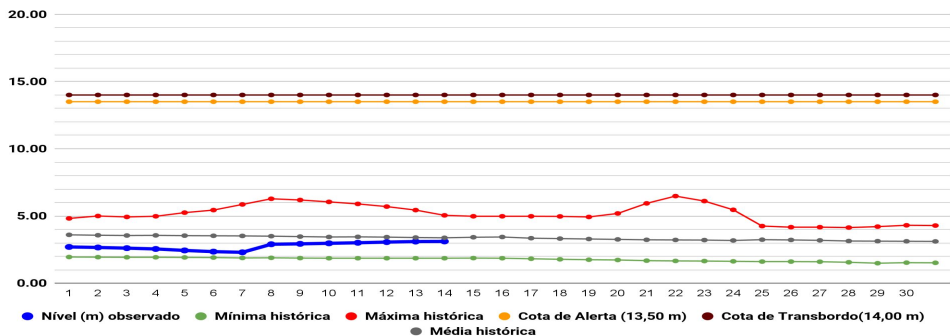
Os dados ANA/ CPRM são disponibilizados no horário de Brasília. Sem considerar o horário de verão.

Variação Nível
 ↑ Ascensão
 Estável
 ↓ Descenso

Fonte:
 Dados das 07h00min (Horário de Brasília - Site ANA).
 Agência Nacional de Águas - ANA
 Serviço Geológico do Brasil - CPRM

Legenda: *Dados do Leiturista Construfam às 06h00min (Horário Local).

Gráfico 1 - Tendência do Nível do Rio Acre (Rio Branco) JULHO 2021

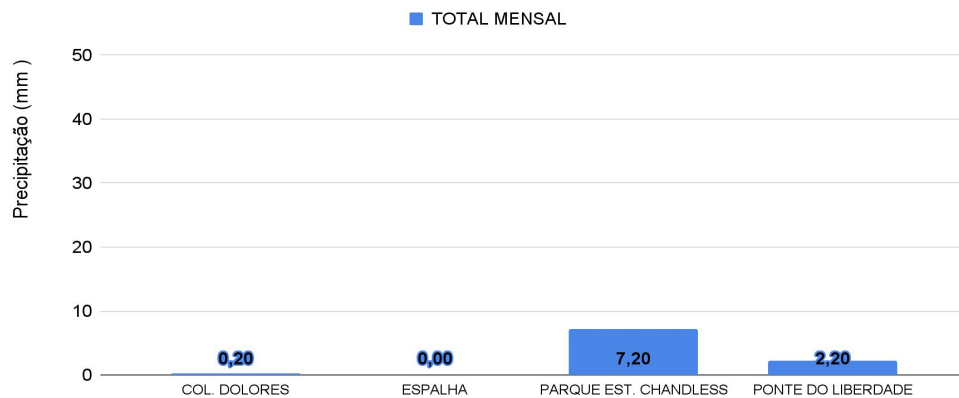


Na leitura de hoje (14/07/2021), de acordo com a Tabela 2, as plataformas registraram elevação de nível na leitura das 07h00min, exceto o Rio Acre em Brasileia e o Rio Iaco em Sena Madureira. As plataformas localizadas em Assis Brasil, Plácido de Castro e Porto Walter apresentaram falha. No gráfico 1, o Rio Acre em Rio Branco apresenta nível de **3,11 m (linha azul)**, permanecendo abaixo da média histórica de **3,50 m (linha cinza)** para o período.

CHUVA ACUMULADA

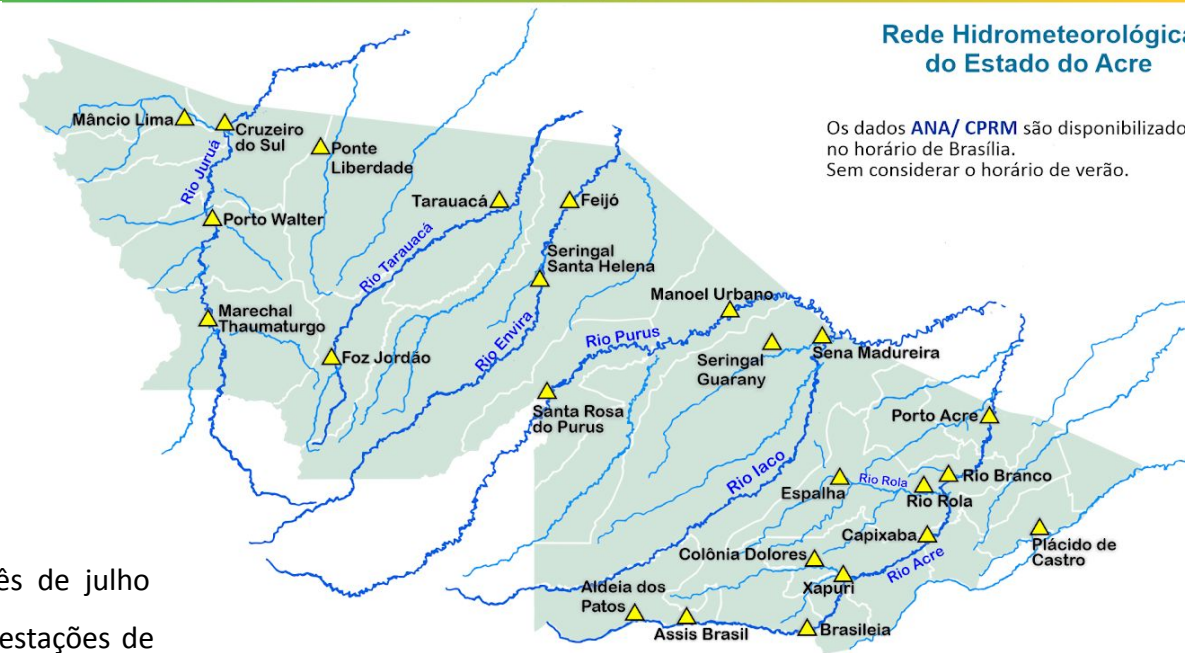
14/07/2021 - Nº 134

Gráfico 2 - Acumulado de precipitação para o Estado do Acre



O Gráfico 2 acima apresenta o acumulado de chuva do início do mês de julho (01/07/2021 – 00h00min) até hoje (14/07/2021 – 10h00min), onde as estações de monitoramento registraram: Parque Estadual Chandless (**7,20 mm**), Ponte do Rio Liberdade (**2,20 mm**) e Colônia Dolores (**0,20 mm**).

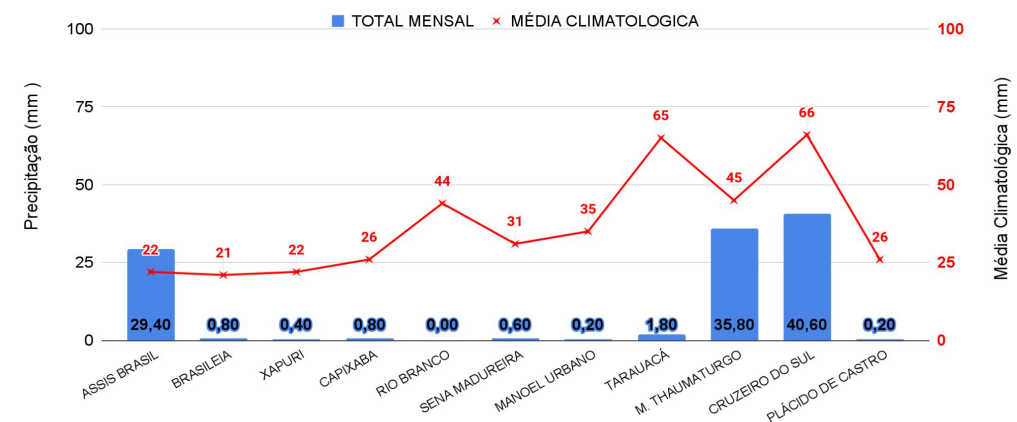
O Gráfico 3 ao lado apresenta o acumulado de chuva do início do mês de julho (01/07/2021 – 00h00min) até hoje (14/07/2021 – 10h00min), para as estações de monitoramento que possuem série climatológica, para efeitos de comparação, é possível observar a precipitação registrada se encontra abaixo ou acima do esperado para o mês. Os maiores acumulados de chuva foram em Cruzeiro do Sul (**40,60 mm**), Marechal Thaumaturgo (**35,80 mm**) e Assis Brasil (**29,40 mm**).



Rede Hidrometeorológica do Estado do Acre

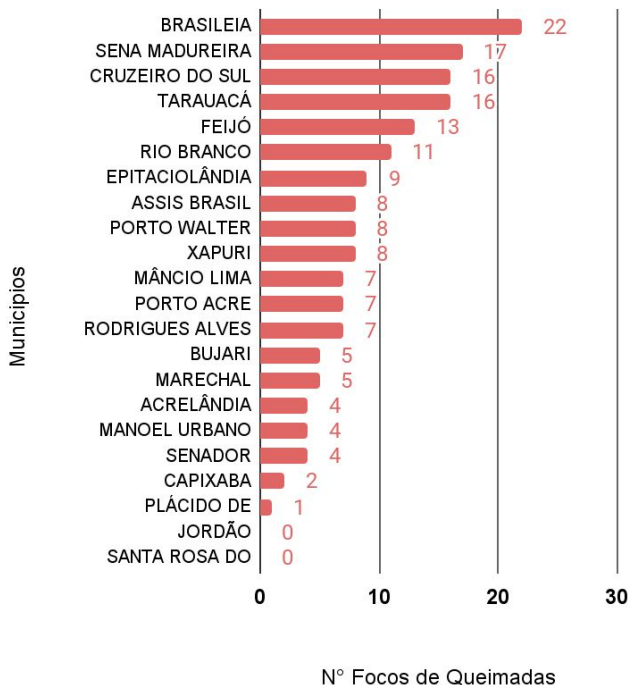
Os dados ANA/ CPRM são disponibilizados no horário de Brasília. Sem considerar o horário de verão.

Gráfico 3 - Acumulado de precipitação para o Estado do Acre

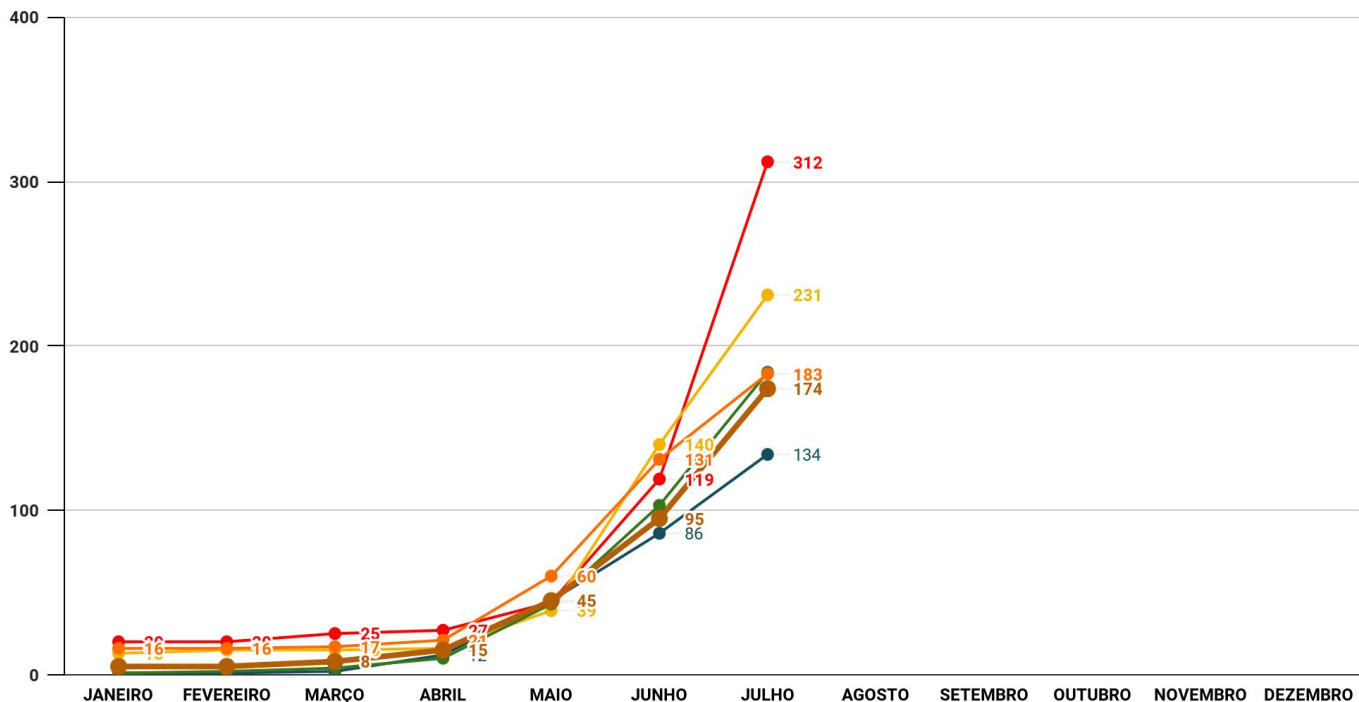


Comparativo Anual de Focos de Queimadas Acumulados no Estado do Acre - (13/07)

Acumulado Anual de Focos de Queimadas



● 2005 ● 2010 ● 2016 ● 2019 ● 2020 ● 2021



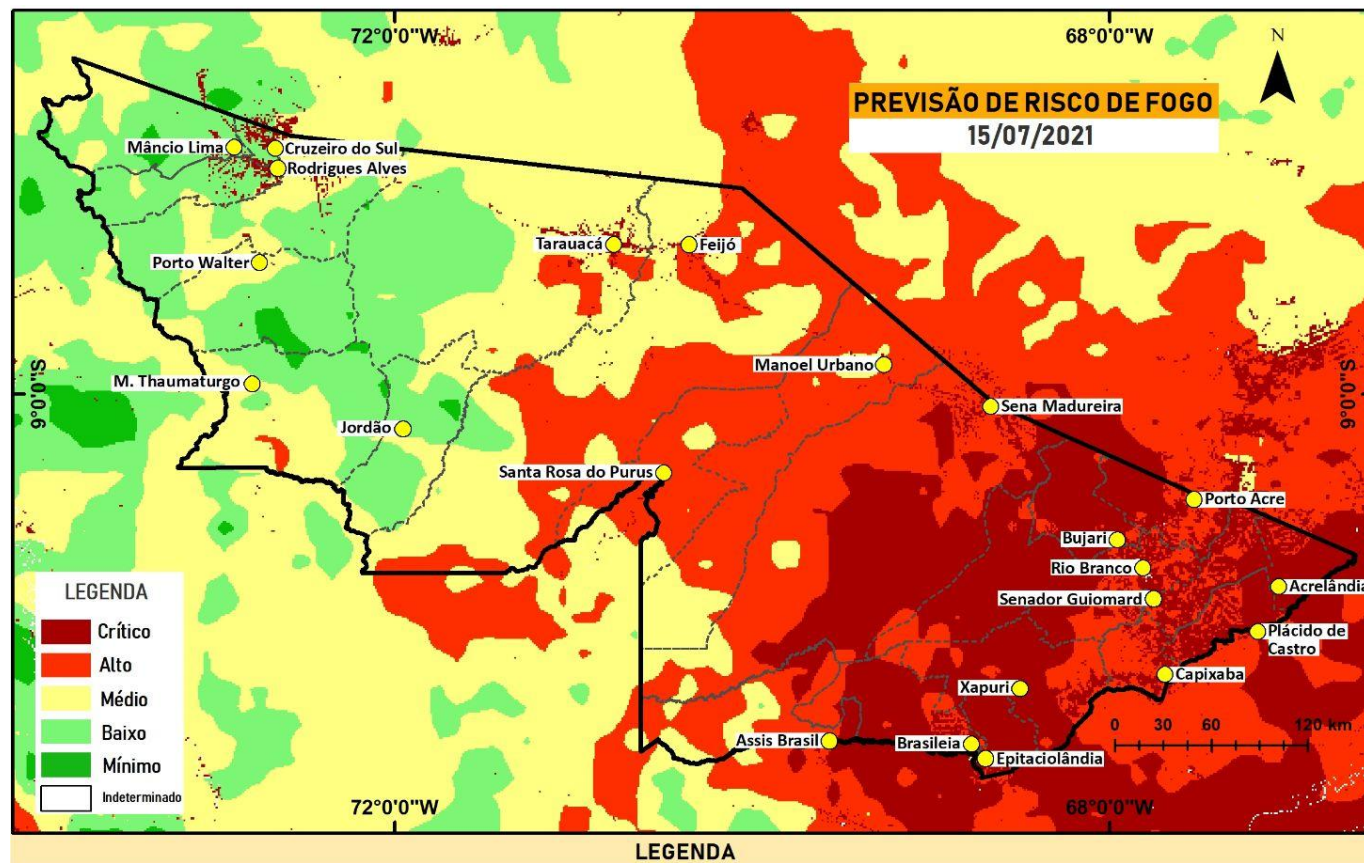
OBSERVAÇÃO: O início do ano (01/01/2021) e ontem (13/07/2021) houve registro de 174 focos de queimada, segundo dados do satélite de referência (AQUA). Brasileira com 22, Sena Madureira com 17 e Cruzeiro do Sul com 16 lideram o ranking de focos registrados, respectivamente.

No gráfico acima (à direita) do início do ano (01/01/2021) até ontem (13/07/2021) foram registrados 171 focos, observa-se que este ano encontra-se abaixo dos anos de 2005, 2016, 2019 e 2020, para o mesmo período, segundo dados do satélite de referência (AQUA). Nas últimas 24 horas, houve registro de 03 focos de queimada, segundo dados do satélite de referência (AQUA).

O mapa ao lado apresenta a consolidação da previsão de risco de fogo válido para amanhã (15/07/2021).

O princípio do **Risco de Fogo** é de que quanto mais dias seguidos sem chuva, maior o risco de queima da vegetação (INPE).

Observa-se que: o **risco de fogo Mínimo e Baixo** é previsto em com maior intensidade no Oeste do Estado; o **risco Médio** é previsto em boa parte central do estado do Acre; o **risco Alto e Crítico** é previsto em pontos isolados nas regionais do Juruá e com maior intensidade nas Tarauacá/Envira, Purus, Baixo Acre e Alto Acre.

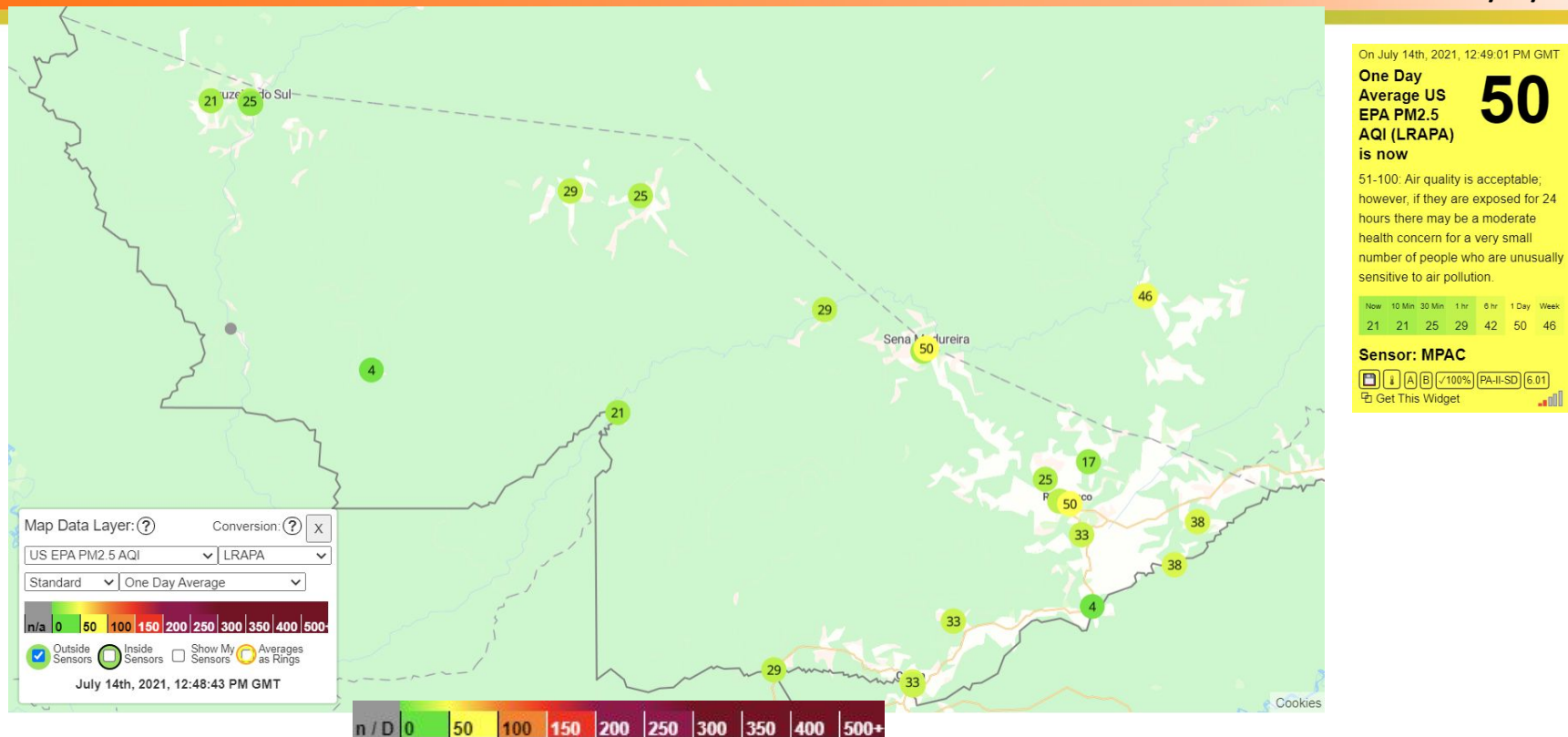


FONTE: PROARCO/INPE(2021)

Datum: WGS 84
Sistema de Coordenadas: Geográfica
Fonte: Instituto Nacional de Pesquisas Espaciais - INPE
ZEE - AC
Elaboração: Sala de Situação de Monitoramento Hidrometeorológico

GOVERNO DO ESTADO DO ACRE

Secretaria de Estado de Meio Ambiente - SEMA
Comissão Estadual de Gestão de Riscos Ambientais (CEGdRA)
CIGMA - Centro Integrado de Geoprocessamento e Monitoramento Ambiental



O gráfico acima demonstra a **média concentração de material particulado** do dia **14/07/2021** para **concentração de material particulado (PM 2,5 $\mu\text{g}/\text{m}^3$)**, no estado do Acre. As leituras foram obtidas através de equipamentos de monitoramento da qualidade do ar disponibilizados pelo Grupo de Estudos e Serviços Ambientais da Universidade Federal do Acre – UFAC, parte da Rede de Monitoramento da Qualidade do Ar estabelecida pelo Ministério Público do Estado do Acre - MPAC, cujos dados podem ser acessados no [sítio www.purpleair.com](http://www.purpleair.com), <http://www.acrequalidadedoar.info/>.

As médias registradas variam de $4 \mu\text{g}/\text{m}^3$ a $50 \mu\text{g}/\text{m}^3$ nos pontos de monitoramento. Todos os sensores até o presente momento registraram valores que se enquadram na classe de qualidade do ar considerada satisfatório e a poluição do ar apresenta pouco ou nenhum risco (cor amarela e verde), e com maior valor médio registrado foi de $50 \mu\text{g}/\text{m}^3$ no sensor localizado do Ministério Público localizado em Rio Branco e em Sena Madureira. Os valores médios de 4 a $38 \mu\text{g}/\text{m}^3$ foram registrados nos sensores de Sena Madureira, Brasileira, Marechal Thaumaturgo, Jordão, Tarauacá, Santa Rosa do Purus, Bujari, Manoel Urbano, Plácido de Castro e Senador Guiomard.