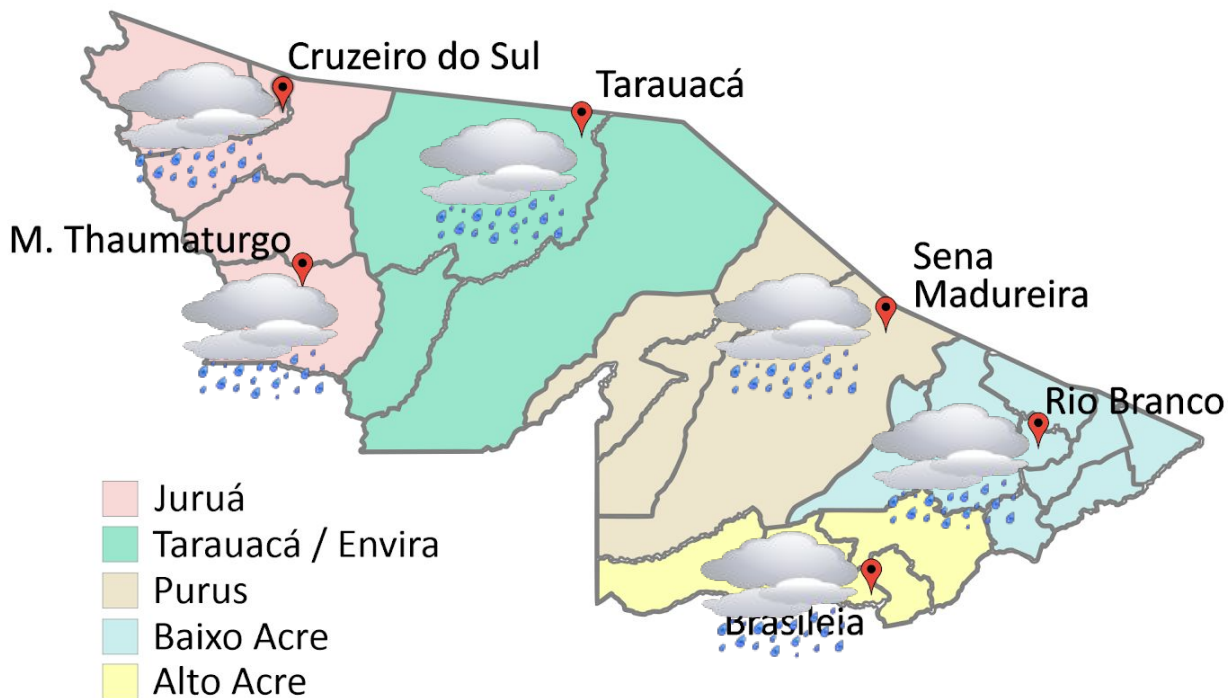


PREVISÃO DO TEMPO

20/05/2021 - Nº 099

A Divisão de Meteorologia do Sistema de Proteção da Amazônia informa que esta quinta-feira será de tempo abafado no Acre. A previsão é de sol entre nuvens e céu variando de parcialmente nublado a nublado com pancadas de chuva e trovoadas em áreas isoladas entre a tarde e à noite, na região do Vale do Juruá. Já na Capital e demais regiões acreanas o sol até aparece, mas sempre entre algumas nuvens, deixando o tempo parcialmente nublado e há possibilidade de chuva rápida e isolada entre a tarde e à noite.



- Juruá
- Tarauacá / Envira
- Purus
- Baixo Acre
- Alto Acre

FONTE:
 Ministério da Defesa
 Sistema de Proteção da Amazônia
 Centro Regional de Porto Velho
 Divisão de Meteorologia e Climatologia - DIVMET

SALA DE SITUAÇÃO
 DE MONITORAMENTO HIDROMETEOROLÓGICO

CIGMA
 CENTRO INTEGRADO
 DE GEOPROCESSAMENTO
 E MONITORAMENTO AMBIENTAL

SECRETARIA DE ESTADO DE
MEIO AMBIENTE



Tabela 1 - Previsões regionais

Fonte: SIPAM.

CIDADE	Temp. (°C)	UR (%)	Vento	CONDIÇÃO DO TEMPO
	MAX/ MIN	MAX/ MIN	DIR.	
Rio Branco	32/21	95/55	NW-N	Céu parcialmente nublado com possibilidade de chuva em áreas isoladas.
Brasileia	31/22	95/55	NW-N	Céu parcialmente nublado com possibilidade de chuva em áreas isoladas.
Sena Madureira	32/22	95/55	NW-N	Céu parcialmente nublado com possibilidade de chuva em áreas isoladas.
Tarauacá	31/21	95/65	NW-N	Céu parcialmente nublado a nublado com pancadas de chuva e trovoadas isoladas.
Cruzeiro do Sul	31/21	95/55	N-NE	Céu parcialmente nublado a nublado com pancadas de chuva e trovoadas isoladas.
Marechal Thaumaturgo	31/21	95/55	N-NE	Céu parcialmente nublado a nublado com pancadas de chuva e trovoadas isoladas.

NÍVEL DOS RIOS

20/05/2021 - Nº 099

Tabela 2 - Nível dos Rios

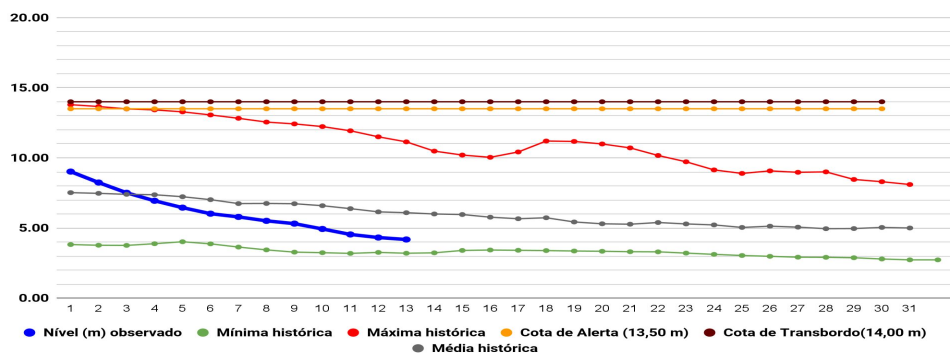
Localização	Cota de inundação Alerta Alerta Máx.	Leitura do Dia Anterior/ Atual	
Rio Acre - Assis Brasil	11,30 12,50	3,02 3,00	↓
Rio Acre – Brasileia	9,80 11,40	1,94 1,92	↓
Rio Acre – Xapuri	12,50 13,40	2,64 2,62	↓
Rio Acre – Rio Branco	13,50 14,00	SL SL	
Rio Tarauacá – Tarauacá	8,50 9,50	4,51 4,53 ¹	↑
Rio Juruá – Porto Walter	9,00 9,70	1,67* 2,06*	↑
Rio Juruá – Cruzeiro do Sul	11,80 13,00	5,91 5,87	↓
Rio Abunã – Plácido de Castro	12,00 12,50	3,65 SL	



Legenda: *Dados do leiturista de Porto Walter às 06h00min (Horário Local).

¹Dados ANA às 08h00min (Horário de Brasília).

Gráfico 1 - Tendência do Nível do Rio Acre (Rio Branco) MAIO 2021

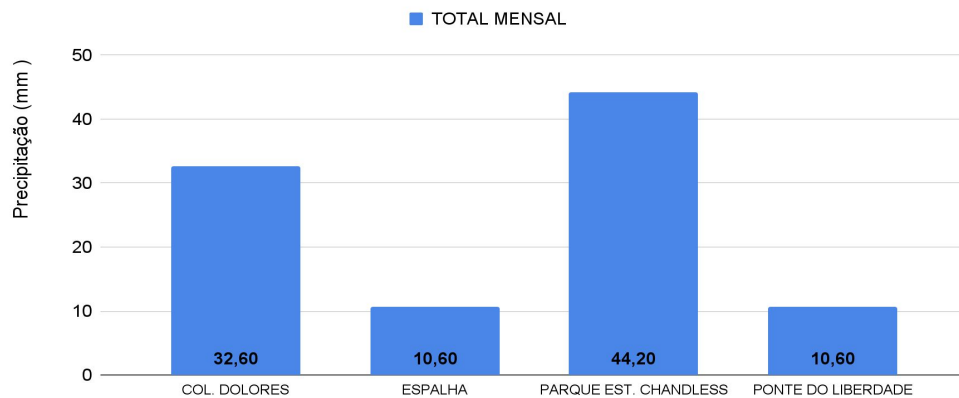


Na leitura de hoje (20/05/2021), de acordo com a Tabela 2, as plataformas registraram redução de nível na leitura das 07h00min, exceto Tarauacá e Porto Walter. A plataforma localizada em Rio Branco e em Plácido de Castro apresentou falha na obtenção de dados para níveis até a presente data.

CHUVA ACUMULADA

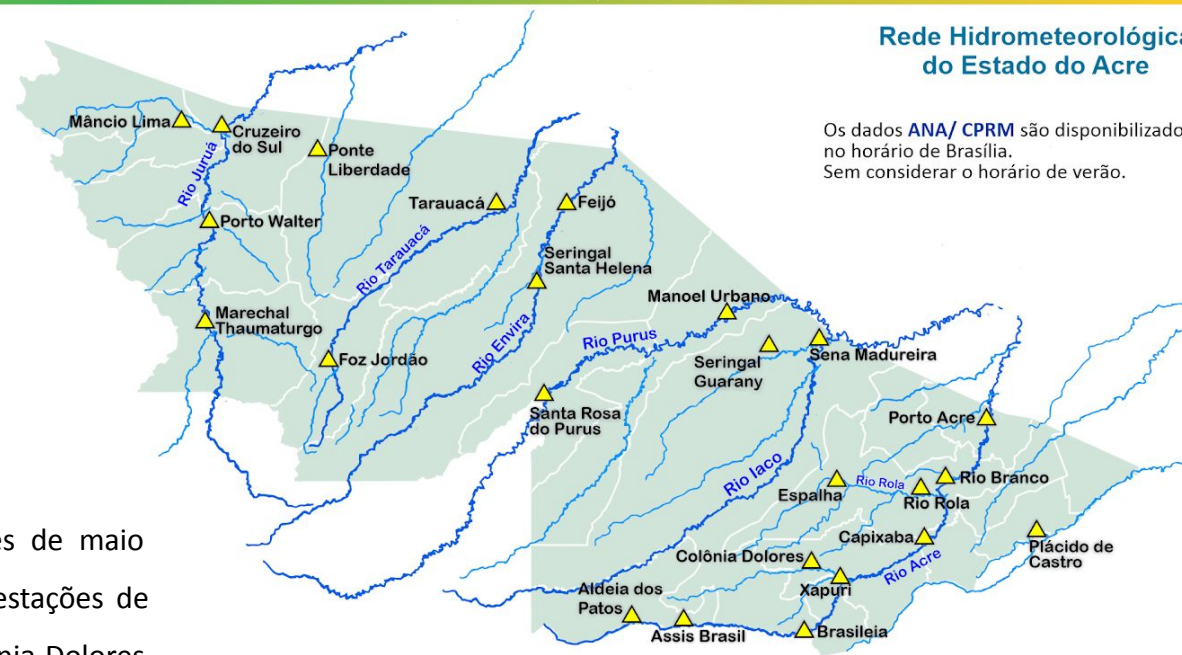
20/05/2021 - Nº 099

Gráfico 2 - Acumulado de precipitação para o Estado do Acre



O **Gráfico 2 acima** apresenta o acumulado de chuva do início do mês de maio (01/05/2021 – 00h00min) até hoje (20/05/2021 – 10h00min), onde as estações de monitoramento registraram: Parque Estadual Chandless (44,20 mm), Colônia Dolores (32,60 mm), Espalha e Ponte do Rio Liberdade (10,60 mm).

O **Gráfico 3 ao lado** apresenta o acumulado de chuva do início do mês de maio (01/05/2021 – 00h00min) até hoje (20/05/2021 – 10h00min), para as estações de monitoramento que possuem série climatológica, para efeitos de comparação, onde é possível observar se a chuva está abaixo ou acima do esperado para o mês. Os maiores acumulados de chuva registrados foram em: Rio Branco - INMET (60,70 mm), Tarauacá (42,60 mm), Sena Madureira (31,80 mm), Cruzeiro do Sul (30,40 mm), Plácido de Castro (28 mm) e Marechal Thaumaturgo (20,80 mm).



Rede Hidrometeorológica do Estado do Acre

Os dados ANA/ CPRM são disponibilizados no horário de Brasília. Sem considerar o horário de verão.

Gráfico 3 - Acumulado de precipitação para o Estado do Acre

