

PREVISÃO DO TEMPO

19/05/2021 - Nº 098

A Divisão de Meteorologia do Sistema de Proteção da Amazônia informa que o tempo quase não muda no Acre nesta quarta-feira. Uma massa de ar seco ainda predomina, deixando o céu com poucas nuvens e predomínio de sol durante todo o dia, em quase todo o Estado. Para a capital Rio Branco e as cidades das regiões Leste, Sul e Sudeste do Estado a previsão é de céu parcialmente nublado com possibilidade de chuva rápidas em áreas isoladas, entre a tarde e à noite. Para a região do Vale do Juruá o tempo fica um pouco mais instável e abafado. A previsão é de céu variando de parcialmente nublado a nublado com pancadas isoladas de chuva e trovoadas entre a tarde e noite.

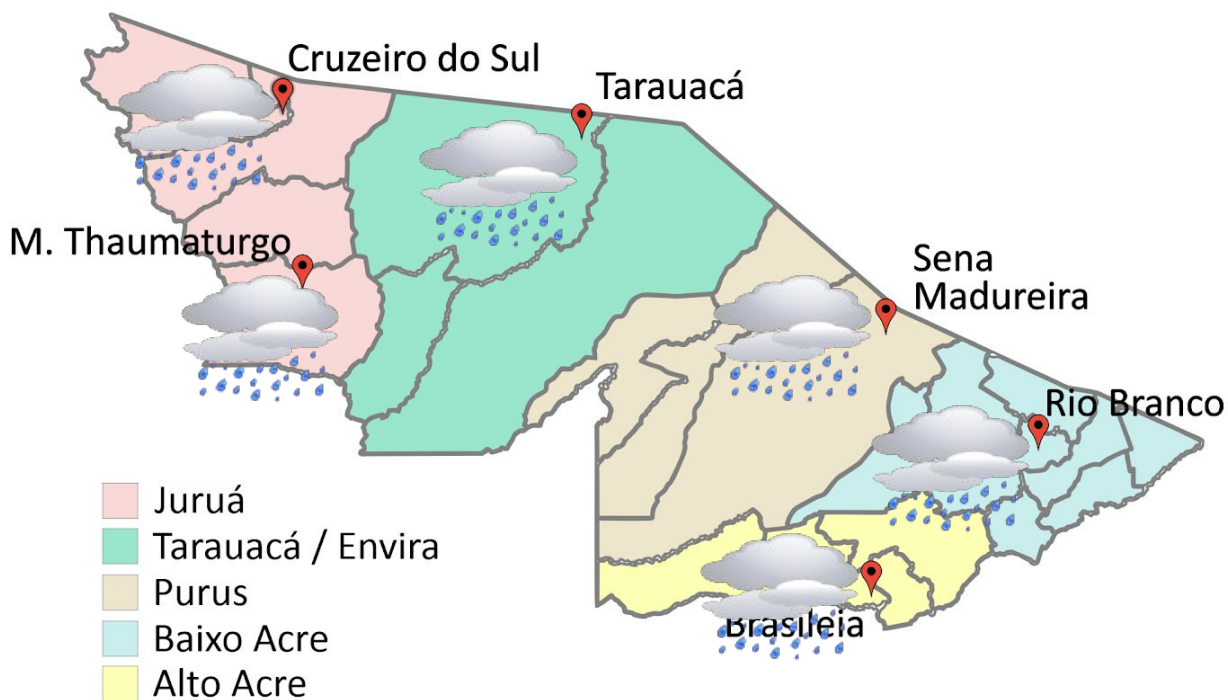


Tabela 1 - Previsões regionais Fonte: SIPAM.

CIDADE	Temp. (°C)	UR (%)	Vento	CONDIÇÃO DO TEMPO
	MAX/ MIN	MAX/ MIN	DIR.	
Rio Branco	30/21	95/50	SW-NE	Céu parcialmente nublado a nublado com pancadas de chuva e trovoadas isoladas.
Brasileia	30/20	95/50	SW-NE	Céu parcialmente nublado a nublado com pancadas de chuva e trovoadas isoladas.
Sena Madureira	29/21	95/50	SW-NE	Céu parcialmente nublado a nublado com pancadas de chuva e trovoadas isoladas.
Tarauacá	30/21	100/75	SW-NE	Céu parcialmente nublado a nublado com pancadas de chuva e trovoadas isoladas.
Cruzeiro do Sul	31/22	100/75	SW-NE	Céu parcialmente nublado a nublado com pancadas de chuva e trovoadas isoladas.
Marechal Thaumaturgo	31/22	100/75	SW-NE	Céu parcialmente nublado a nublado com pancadas de chuva e trovoadas isoladas.

FONTE:
 Ministério da Defesa
 Sistema de Proteção da Amazônia
 Centro Regional de Porto Velho
 Divisão de Meteorologia e Climatologia - DIVMET

SALA DE SITUAÇÃO
 DE MONITORAMENTO HIDROMETEOROLÓGICO

CIGMA
 CENTRO INTEGRADO
 DE GEOPROCESSAMENTO
 E MONITORAMENTO AMBIENTAL

SECRETARIA DE ESTADO DE
MEIO AMBIENTE

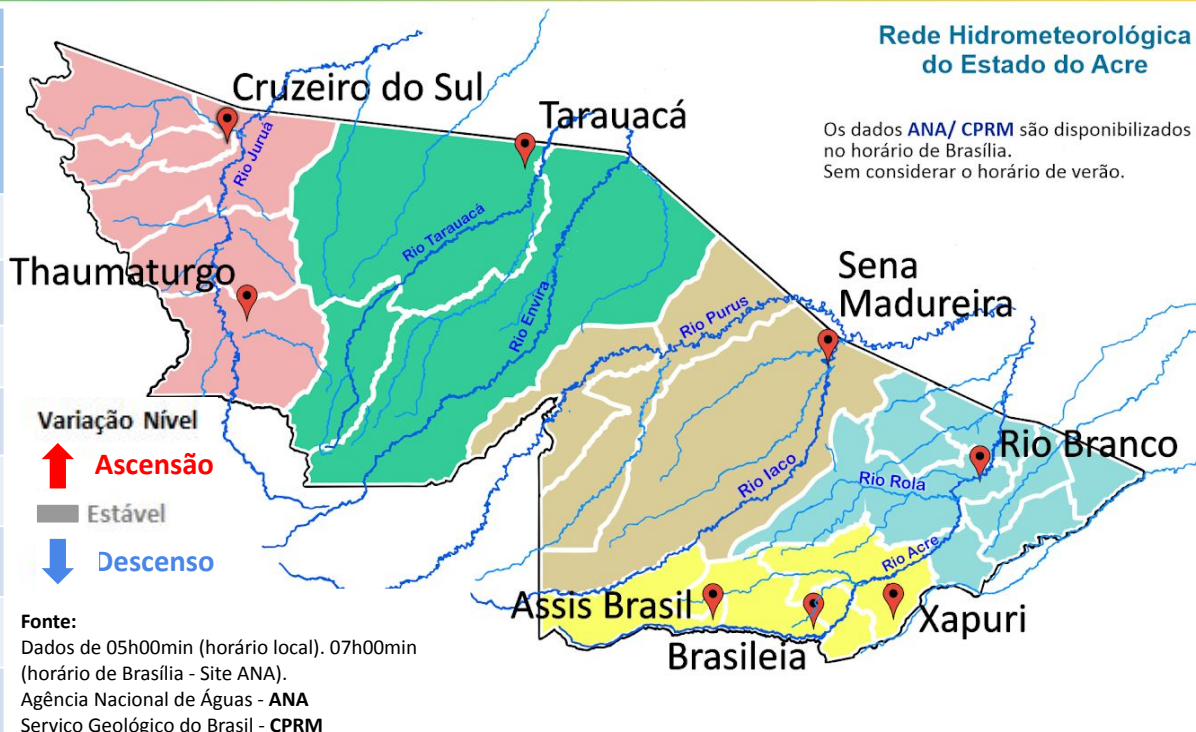


NÍVEL DOS RIOS

19/05/2021 - Nº 098

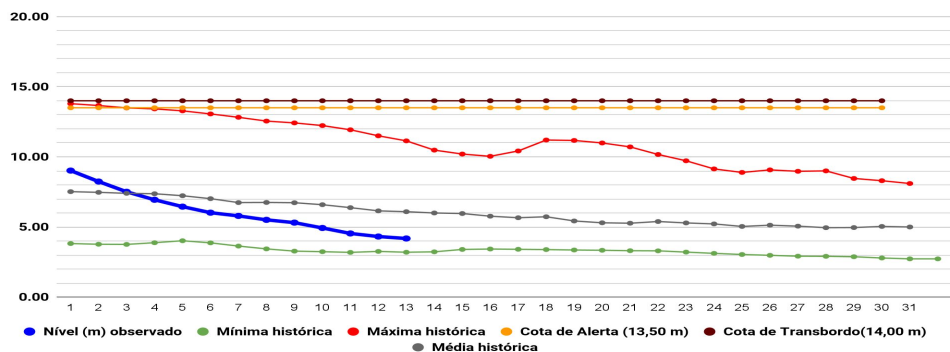
Tabela 2 - Nível dos Rios

Localização	Cota de inundação Alerta Alerta Máx.	Leitura do Dia Anterior/ Atual	
Rio Acre - Assis Brasil	11,30 12,50	2,99 3,02	↑
Rio Acre – Brasileia	9,80 11,40	1,96 1,94	↓
Rio Acre – Xapuri	12,50 13,40	2,68 2,64	↓
Rio Acre – Rio Branco	13,50 14,00	SL SL	
Rio Tarauacá – Tarauacá	8,50 9,50	4,59 4,51	↓
Rio Juruá – Porto Walter	9,00 9,70	1,66* 1,67*	↑
Rio Juruá – Cruzeiro do Sul	11,80 13,00	5,99 5,91	↓
Rio Abunã – Plácido de Castro	12,00 12,50	4,21 3,65	↓



Legenda: *Dados do leiturista de Porto Walter às 06h00min (Horário Local).

Gráfico 1 - Tendência do Nível do Rio Acre (Rio Branco) MAIO 2021

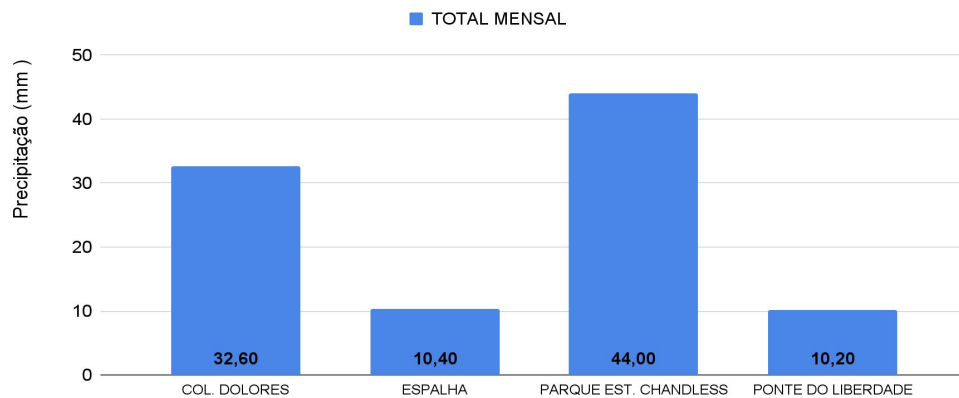


Na leitura de hoje (19/05/2021), de acordo com a Tabela 2, as plataformas registraram redução de nível na leitura das 07h00min, exceto Assis Brasil e Porto Walter. A plataforma localizada em Rio Branco permanece com falha na obtenção de dados para níveis até a presente data.

CHUVA ACUMULADA

19/05/2021 - Nº 098

Gráfico 2 - Acumulado de precipitação para o Estado do Acre



O **Gráfico 2 acima** apresenta o acumulado de chuva do início do mês de maio (01/05/2021 – 00h00min) até hoje (19/05/2021 – 10h00min), onde as estações de monitoramento registraram: Parque Estadual Chandless (44 mm), Colônia Dolores (32,60 mm), Espalha (10,40 mm) e Ponte do Rio Liberdade (10,20 mm).

O **Gráfico 3 ao lado** apresenta o acumulado de chuva do início do mês de maio (01/05/2021 – 00h00min) até hoje (19/05/2021 – 10h00min), para as estações de monitoramento que possuem série climatológica, para efeitos de comparação, onde é possível observar se a chuva está abaixo ou acima do esperado para o mês. Os maiores acumulados de chuva registrados foram em: Rio Branco - INMET (60,70 mm), Tarauacá (42,60 mm), Sena Madureira (31,60 mm), Cruzeiro do Sul (30,40 mm), Plácido de Castro (28 mm) e Marechal Thaumaturgo (20,80 mm).

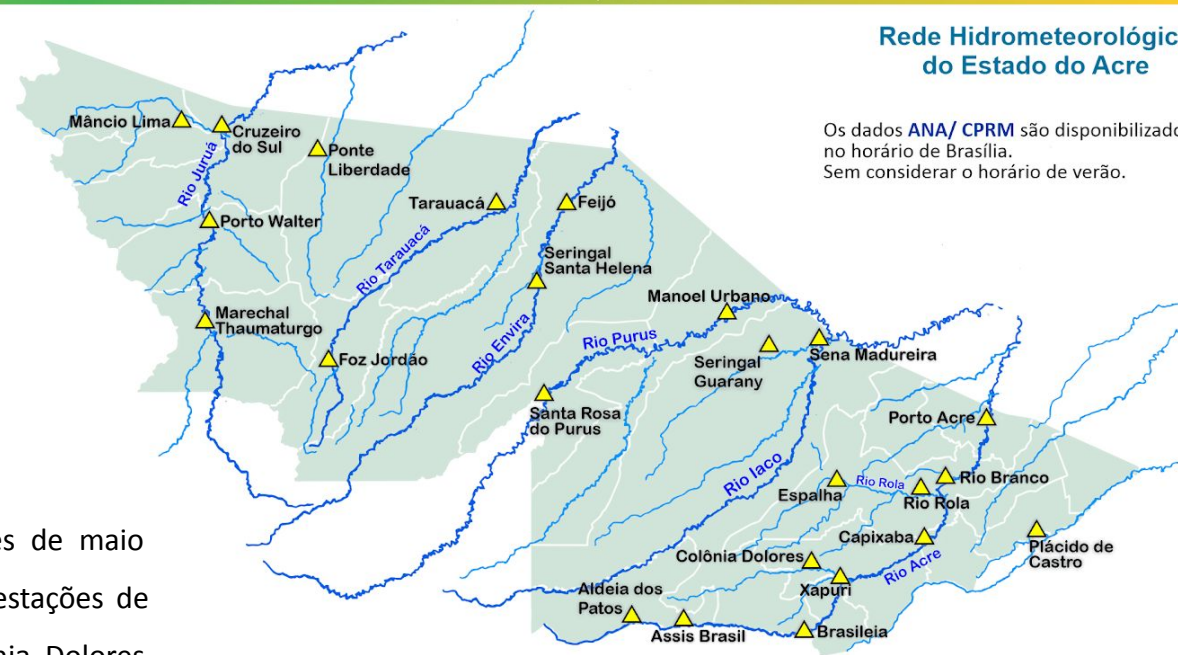


Gráfico 3 - Acumulado de precipitação para o Estado do Acre

