

PREVISÃO DO TEMPO

19/04/2021 - Nº 077

A Divisão de Meteorologia do Sistema de Proteção da Amazônia informa que a semana começa com tempo instável e abafado no Acre. O sol aparece sempre entre muitas nuvens e a previsão para esta segunda-feira, para todo o Estado, inclusive para a capital Rio Branco a céu variando de parcialmente nublado a nublado e deve ocorrer pancadas de chuva acompanhadas de trovoadas, em áreas isoladas, a partir da tarde.

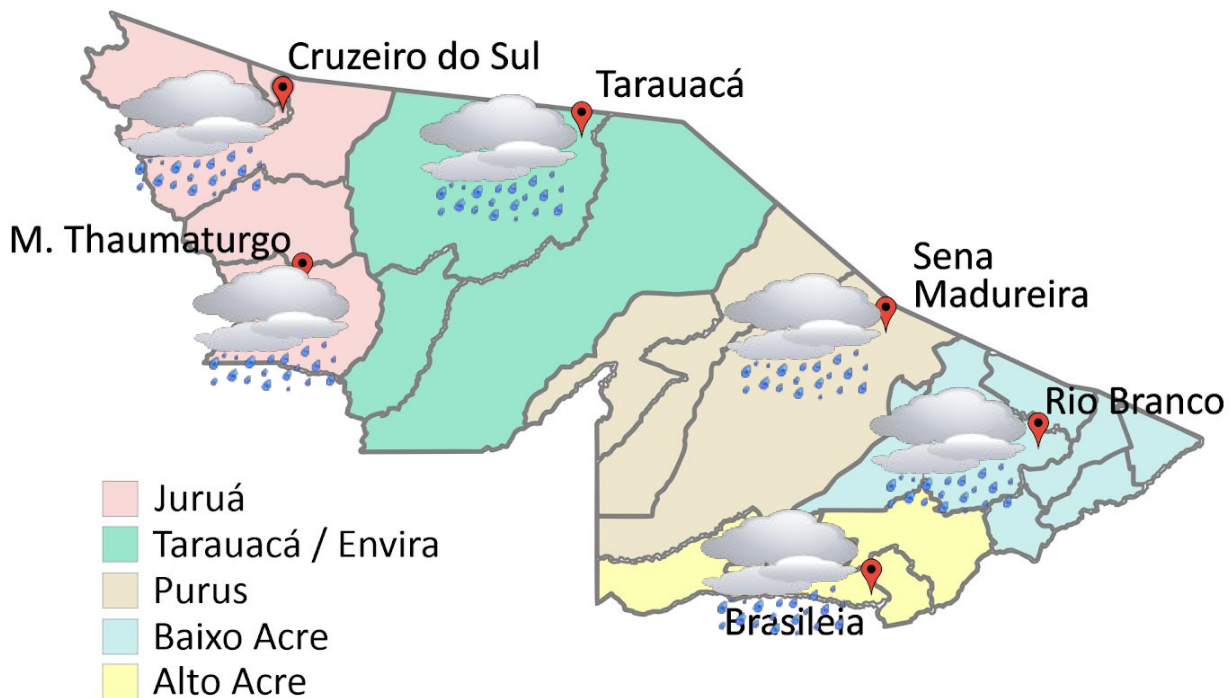


Tabela 1 - Previsões regionais Fonte: SIPAM

CIDADE	Temp. (°C)	UR (%)	Vento	CONDIÇÃO DO TEMPO
	MAX/ MIN	MAX/ MIN	DIR.	
Rio Branco	32/22	95/55	NW-N	Céu parcialmente nublado a nublado com pancadas de chuva e trovoadas isoladas.
Brasileia	31/22	95/22	NW-N	Céu parcialmente nublado a nublado com pancadas de chuva e trovoadas isoladas.
Sena Madureira	32/23	95/55	NW-N	Céu parcialmente nublado a nublado com pancadas de chuva e trovoadas isoladas.
Tarauacá	32/21	95/50	NW-N	Céu parcialmente nublado a nublado com pancadas de chuva e trovoadas isoladas.
Cruzeiro do Sul	32/21	95/55	NW-NE	Céu parcialmente nublado a nublado com pancadas de chuva e trovoadas isoladas.
Marechal Thaumaturgo	32/21	95/55	NW-NE	Céu parcialmente nublado a nublado com pancadas de chuva e trovoadas isoladas.

FONTE:
 Ministério da Defesa
 Sistema de Proteção da Amazônia
 Centro Regional de Porto Velho
 Divisão de Meteorologia e Climatologia - DIVMET

SALA DE SITUAÇÃO
 DE MONITORAMENTO HIDROMETEOROLÓGICO

CIGMA
 CENTRO INTEGRADO
 DE GEOPROCESSAMENTO
 E MONITORAMENTO AMBIENTAL

SECRETARIA DE ESTADO DE
MEIO AMBIENTE



AVISO METEOROLÓGICO

Aviso de Atenção - Risco do fenômeno adverso

Início: 19/04/2021 08h47min

Fim: 20/04/2021 09h00min

CPTEC publica aviso iniciando em: 19/04/2021 08h47min. Na área em destaque do mapa, ocorrerão chuvas por vezes intensas que deverão gerar acumulados pontuais significativos.

Fonte: CPTEC.

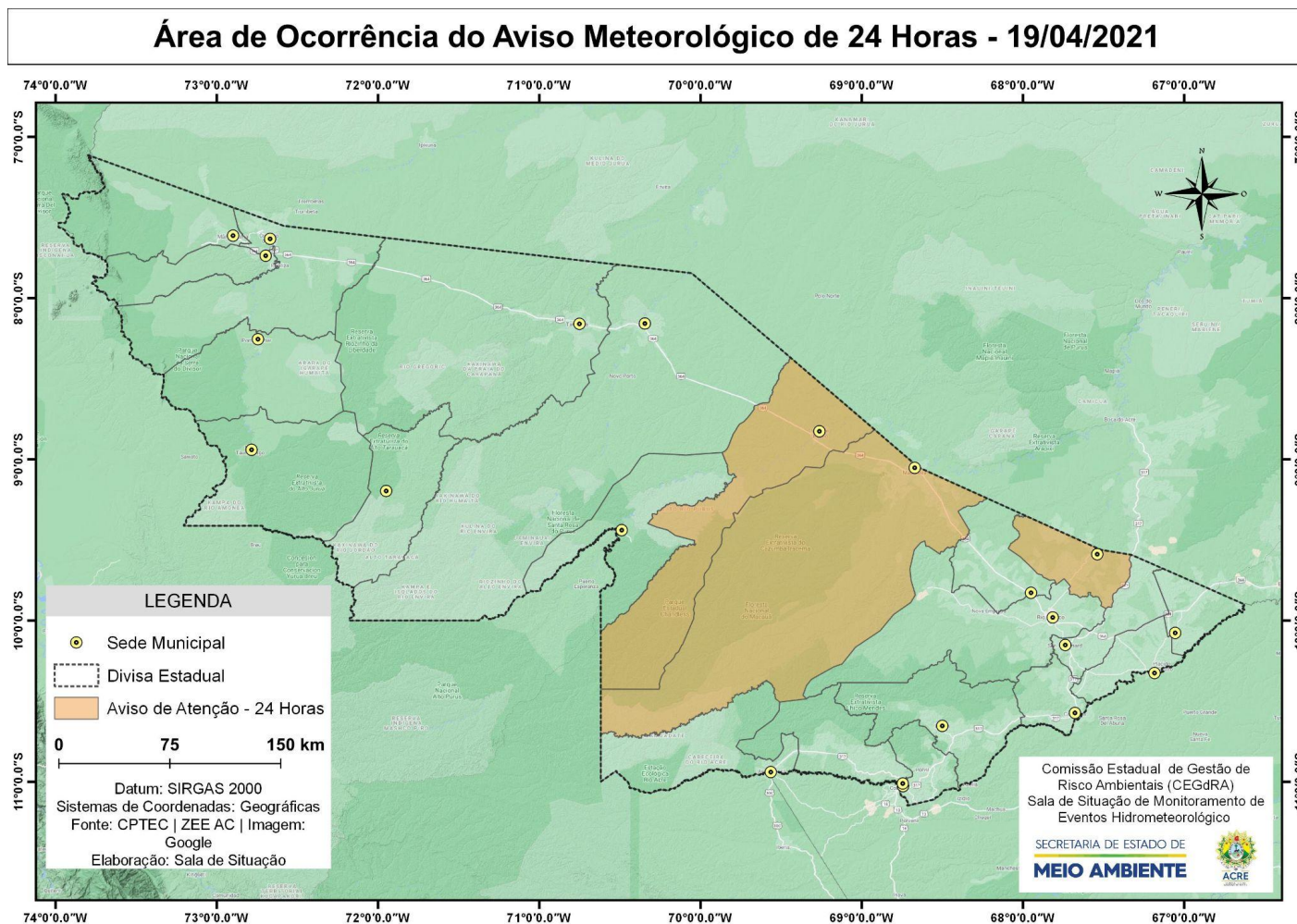
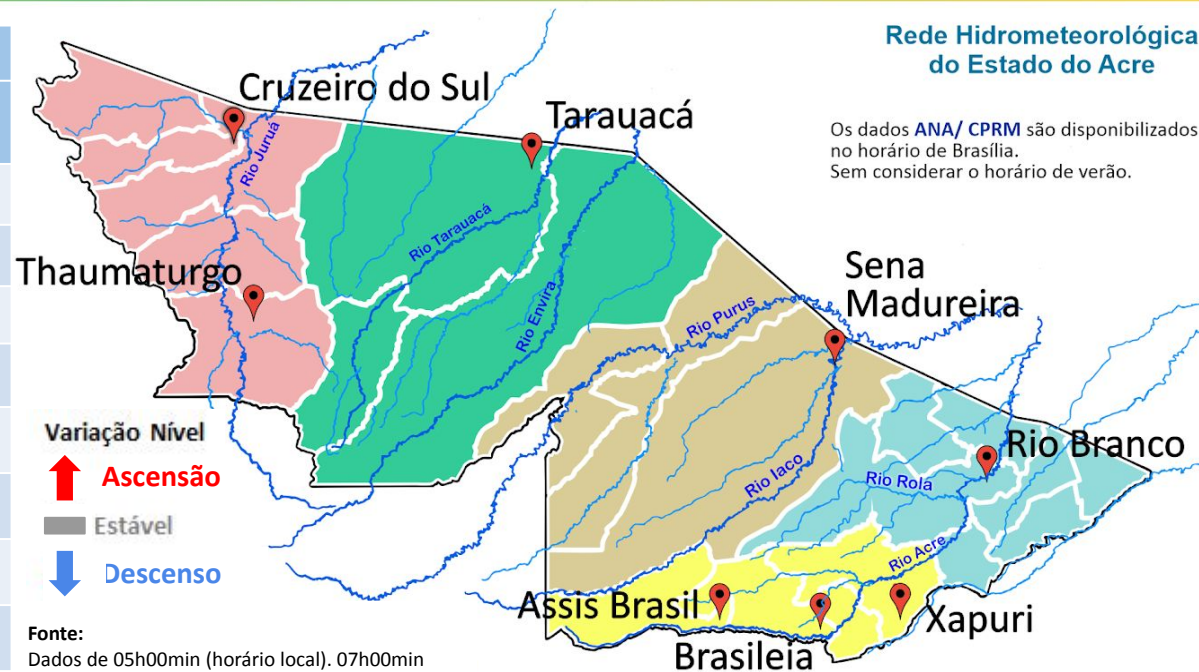


Tabela 2 - Nível dos Rios

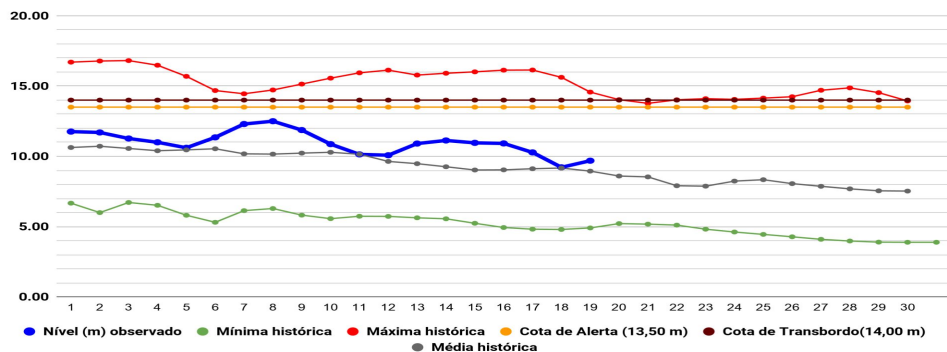
Localização	Cota de inundação Alerta Alerta Máx.	Leitura do Dia Anterior/ Atual	
Rio Acre - Assis Brasil	11,30 12,50	3,65 4,30	↑
Rio Acre – Brasileia	9,80 11,40	3,03 2,77	↓
Rio Acre – Xapuri	12,50 13,40	4,95 4,67	↓
Rio Acre – Rio Branco	13,50 14,00	9,22 9,69	↑
Rio Rola – Rio Branco	14,50 15,00	SL SL	
Rio Tarauacá – Tarauacá	8,50 9,50	5,61* 5,51	↓
Rio Juruá – Porto Walter	9,00 9,70	5,06* 4,35*	↓
Rio Juruá – Cruzeiro do Sul	11,80 13,00	13,13 12,52	↓
Rio Abunã – Plácido de Castro	12,00 12,50	8,42 8,51	↑

Legenda: *Dados do Leiturista de Porto Walter às 06h00min (horário local).
 †Dados da Defesa Civil às 06h00min (horário local).



Fonte:
 Dados de 05h00min (horário local). 07h00min (horário de Brasília - Site ANA).
 Agência Nacional de Águas - ANA
 Serviço Geológico do Brasil - CPRM
 *Dados da ANA às 08h00min do dia 18/04/2021.

Gráfico 1 - Tendência do Nível do Rio Acre (Rio Branco) ABRIL 2021

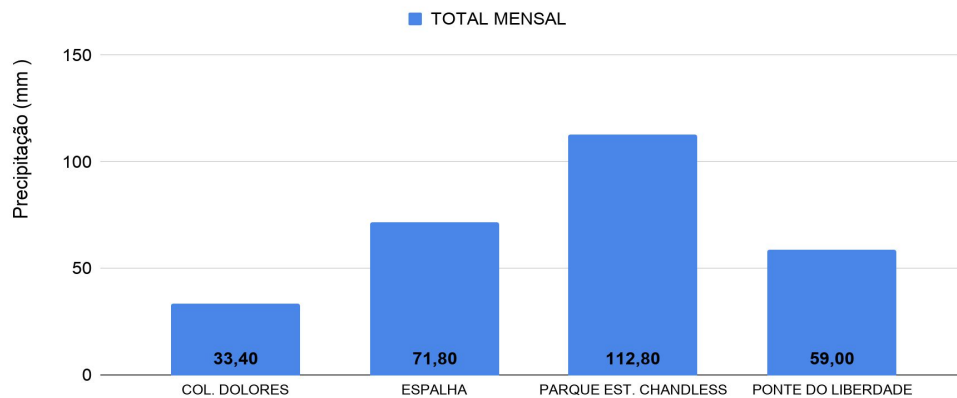


Na leitura de hoje (19/04/2021), de acordo com a Tabela 2, as plataformas registraram redução de nível na leitura das 07h00min, exceto Assis Brasil, Rio Branco e Plácido de Castro. A plataforma localizada no Rio Rola em Rio Branco permanece com falha na obtenção de dados para nível. No gráfico 1, o Rio Acre em Rio Branco apresenta nível de 9,69 m (linha azul), mostrando-se acima da média histórica de 9,21 m (linha cinza) para o período.

CHUVA ACUMULADA

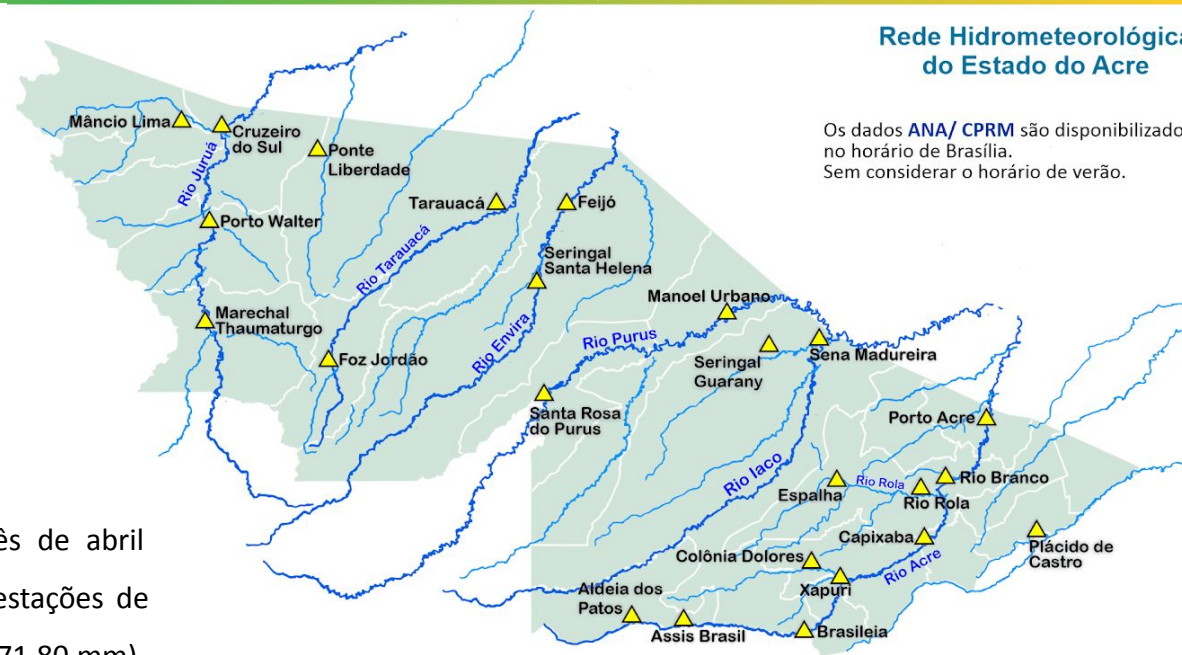
19/04/2021 - Nº 077

Gráfico 2 - Acumulado de precipitação para o Estado do Acre



O **Gráfico 2 acima** apresenta o acumulado de chuva do início do mês de abril (01/04/2021 – 00h00min) até hoje (19/04/2021 – 10h00min), onde as estações de monitoramento registraram: Parque Est. Chandless (112,80 mm), Espalha (71,80 mm), Ponte do Rio Liberdade (59,00 mm) e Colônia Dolores (33,40 mm).

O **Gráfico 3 ao lado** apresenta o acumulado de chuva do início do mês de abril (01/04/2021 – 00h00min) até hoje (19/04/2021 – 10h00min), para as estações de monitoramento que possuem série climatológica, para efeitos de comparação, onde é possível observar se a chuva está abaixo ou acima do esperado para o mês. Os maiores acumulados de chuva registrados foram em: Manoel Urbano (189,40 mm), Rio Branco - INMET (181,30 mm), Brasileia (142,40 mm), Plácido de Castro (126,20 mm), Marechal Thaumaturgo (120,40 mm), Cruzeiro do Sul (107,20 mm) e Xapuri (105,80 mm).



Rede Hidrometeorológica do Estado do Acre

Os dados ANA/ CPRM são disponibilizados no horário de Brasília. Sem considerar o horário de verão.

Gráfico 3 - Acumulado de precipitação para o Estado do Acre

