

PREVISÃO DO TEMPO

26/03/2021 - Nº 062

A Divisão de Meteorologia do Sistema de Proteção da Amazônia informa que o tempo quase não muda no Acre nesta sexta-feira a instabilidade ainda predomina sobre o Norte do Brasil, inclusive no Acre. A previsão é de poucas alterações no tempo e o céu continua nublado com períodos de céu encoberto e ocorre pancadas de chuva, que poderão vir acompanhadas de trovoadas, a qualquer hora do dia, na Capital Rio Branco e todas as regiões acreanas.

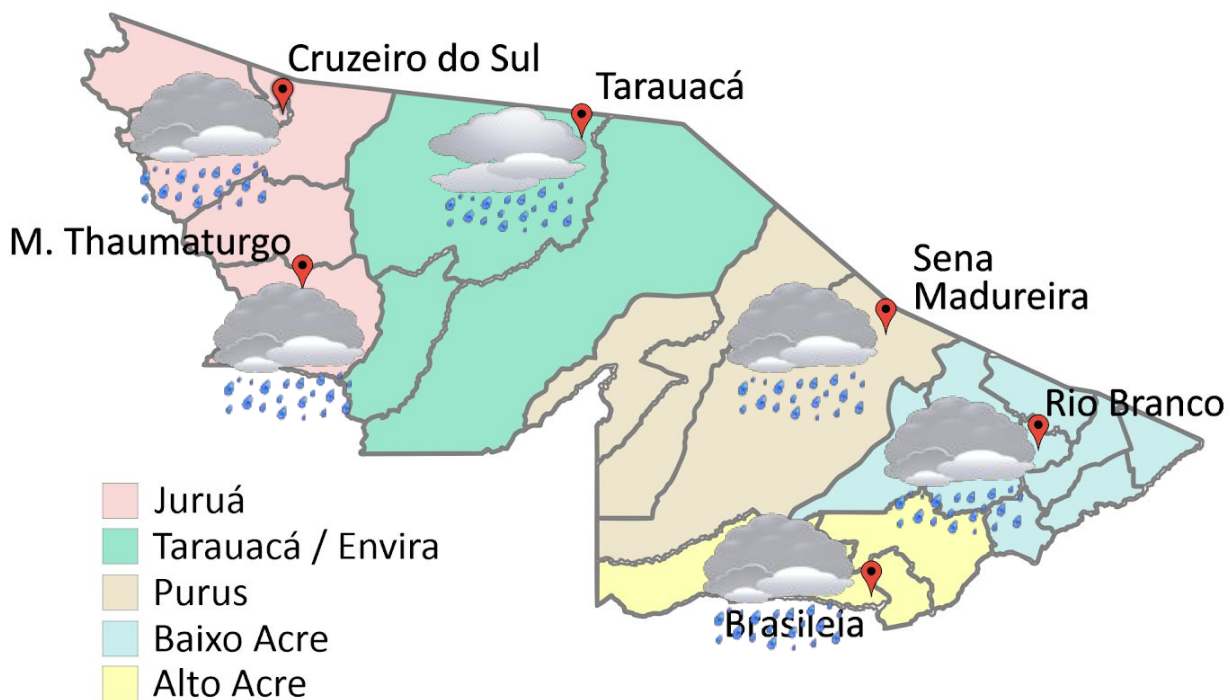


Tabela 1 - Previsões regionais				Fonte: SIPAM.
CIDADE	Temp. (°C)	UR (%)	Vento	CONDIÇÃO DO TEMPO
	MAX/ MIN	MAX/ MIN	DIR.	
Rio Branco	31/23	95/55	NW-N	Céu nublado a encoberto com pancadas de chuva e trovoadas.
Brasileia	30/22	95/60	E-NW	Céu nublado a encoberto com pancadas de chuva e trovoadas.
Sena Madureira	29/23	95/55	N-NE	Céu nublado a encoberto com pancadas de chuva e trovoadas.
Tarauacá	30/22	95/60	E-NW	Céu parcialmente nublado a nublado encoberto com possibilidade de chuva em áreas isoladas.
Cruzeiro do Sul	29/23	95/60	NW-N	Céu nublado a encoberto com pancadas de chuva e trovoadas.
Marechal Thaumaturgo	29/23	95/60	NW-N	Céu nublado a encoberto com pancadas de chuva e trovoadas.

FORNE:
 Ministério da Defesa
 Sistema de Proteção da Amazônia
 Centro Regional de Porto Velho
 Divisão de Meteorologia e Climatologia - DIVMET

SALA DE SITUAÇÃO
 DE MONITORAMENTO HIDROMETEOROLÓGICO

CIGMA
 CENTRO INTEGRADO
 DE GEOPROCESSAMENTO
 E MONITORAMENTO AMBIENTAL

SECRETARIA DE ESTADO DE
MEIO AMBIENTE



AVISO METEOROLÓGICO

Aviso de Acumulado de Chuva

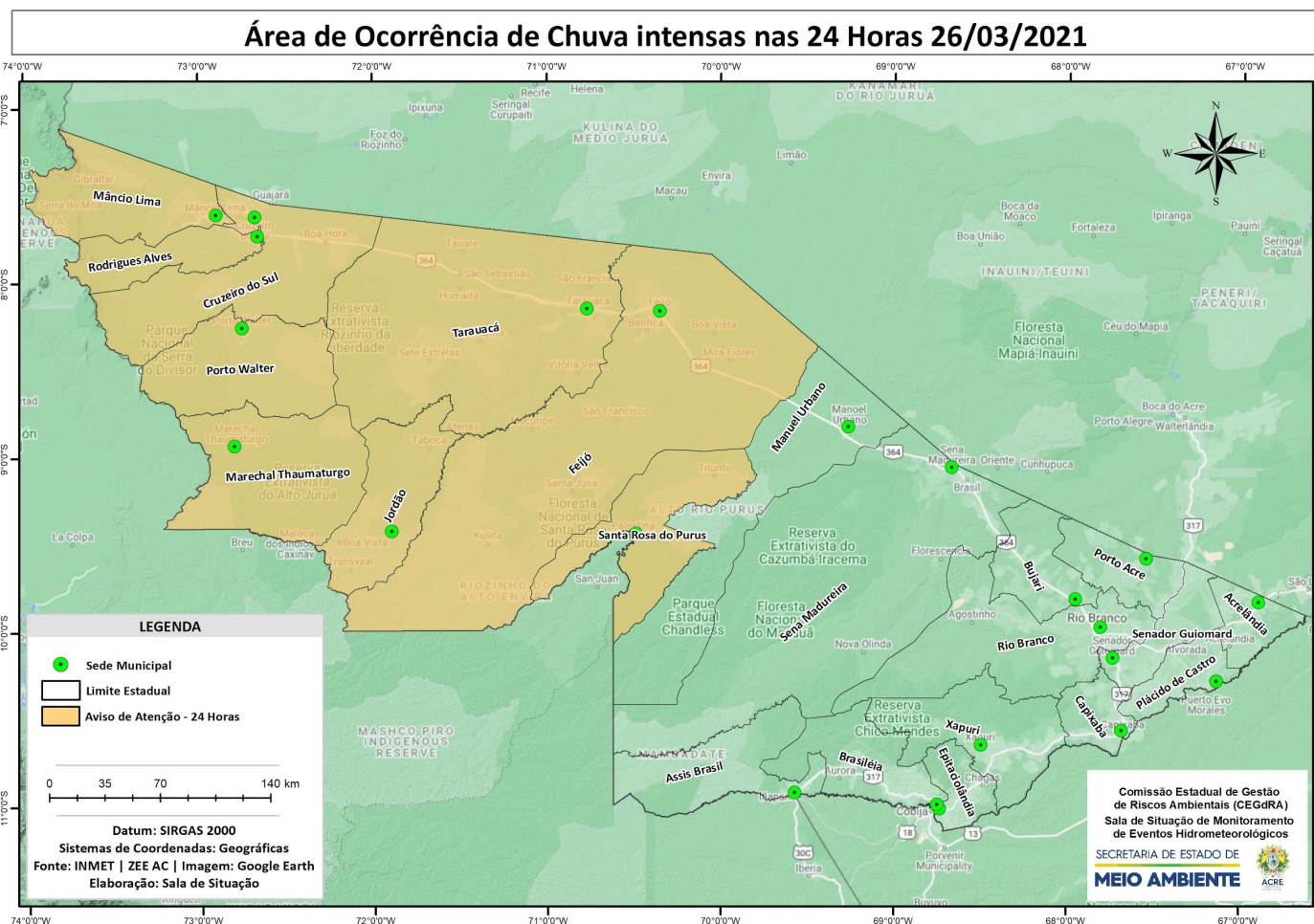
Grau de severidade: Perigo potencial

Início: 26/03/2021 08h30min

Fim: 27/03/2021 09h00min

INMET publica aviso iniciando em: 26/03/2021 11:00. Chuva entre 20 a 30 mm/h ou até 50 mm/dia, ventos intensos (40 - 60 km/h).

Fonte: INMET



NÍVEL DOS RIOS

26/03/2021 - Nº 062

Tabela 2 - Nível dos Rios

Localização	Cota de inundação Alerta Alerta Máx.	Leitura do Dia Anterior/ Atual		
Rio Acre - Assis Brasil	11,30 12,50	4,39 4,04		↓
Rio Acre – Brasileia	9,80 11,40	4,68 3,83		↓
Rio Acre – Xapuri	12,50 13,40	8,28 6,80		↓
Rio Acre – Rio Branco	13,50 14,00	14,15 13,68		↓
Rio Rola – Rio Branco	14,50 15,00	11,54 11,63		↑
Rio Iaco – Sena Madureira	14,00 15,20	12,74 ¹ 12,06 ¹		↓
Rio Tarauacá – Tarauacá	8,50 9,50	6,88 9,27		↑
Rio Envira – Feijó	13,50 14,00	12,01 ¹ 12,19 ¹		↑
Rio Juruá – Porto Walter	9,00 9,70	7,12* 6,88*		↓
Rio Juruá – Cruzeiro do Sul	11,80 13,00	12,27 12,45		↑
Rio Abunã – Plácido de Castro	12,00 12,50	10,04 10,20		↑



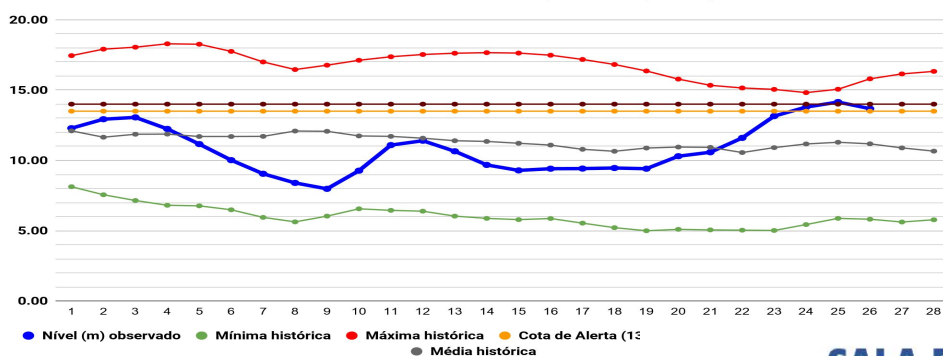
Fonte:

Dados de 05h00min (Horário Local).
 07h00min (Horário de Brasília - Site ANA).
 Agência Nacional de Águas - ANA
 Serviço Geológico do Brasil - CPRM

Legenda: ¹Dados da Defesa Civil de Sena Madureira e Feijó às 06h00min (Horário Local).

*Dados do Leiturista de Porto Walter às 06h00min (Horário Local).

Gráfico 1 - Tendência do Nível do Rio Acre (Rio Branco) MARÇO 2021

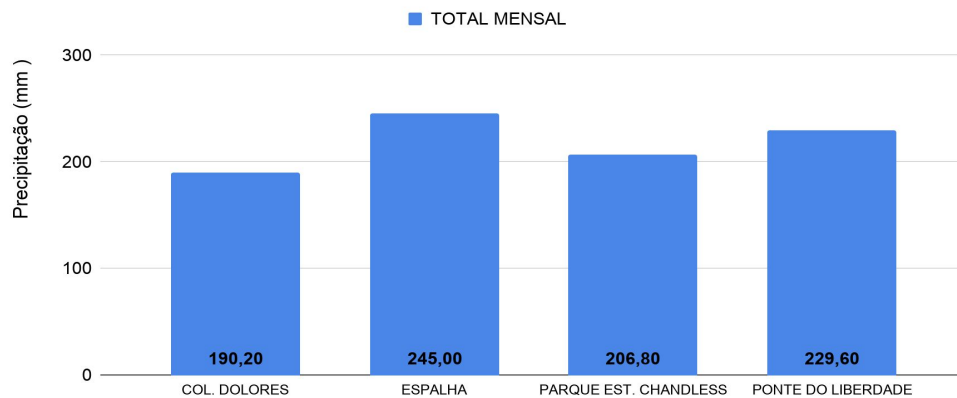


Na leitura de hoje (26/03/2021), de acordo com a Tabela 2, as plataformas registraram redução de nível na leitura das 06h00min (Horário Local) e 07h00min (Horário de Brasília), exceto o Rio Rola em Rio Branco, o Rio Tarauacá em Tarauacá, o Rio Envira em Feijó e o Rio Juruá em Porto Walter e Cruzeiro do Sul. No gráfico 1, o Rio Acre em Rio Branco apresenta nível de 13,68 m (linha azul), mostrando-se acima da média histórica de 11,06 mm (linha cinza) para o período.

CHUVA ACUMULADA

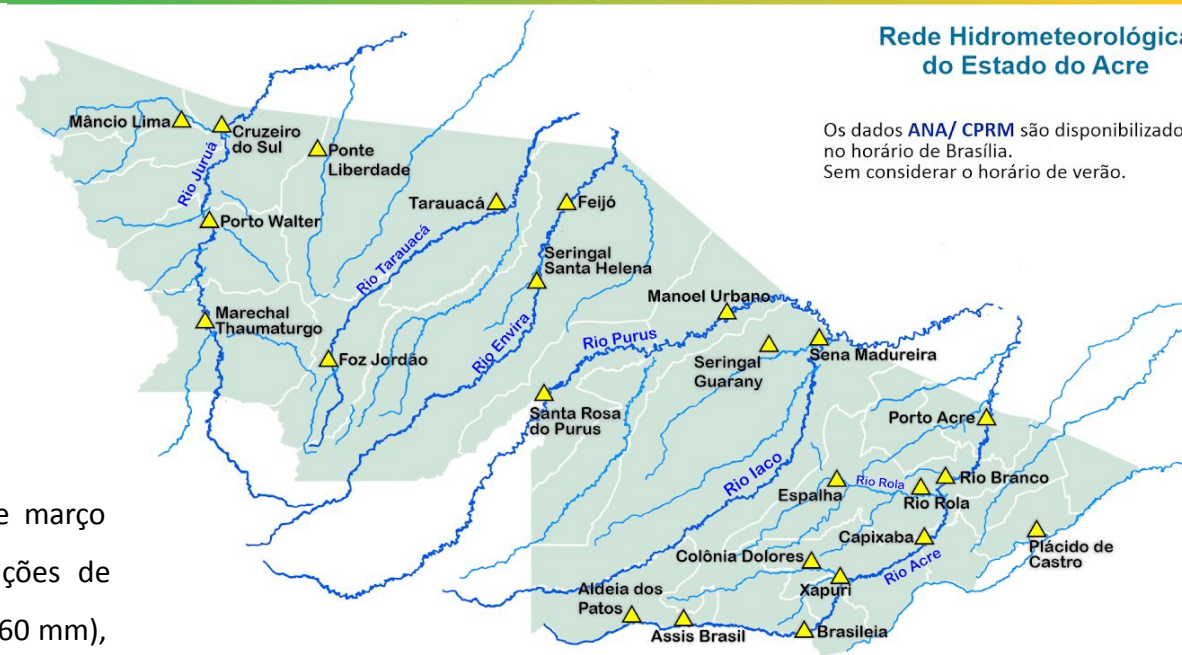
26/03/2021 - Nº 062

Gráfico 2 - Acumulado de precipitação para o Estado do Acre



O Gráfico 2 acima apresenta o acumulado de chuva do início do mês de março (01/03/2021 – 00h00m) até hoje (26/03/2021 – 10h00m) onde as estações de monitoramento registraram: Espalha (245 mm), Ponte do Rio Liberdade (229,60 mm), Parque Estadual Chandless (206,80 mm) e Colônia Dolores (190,20 mm).

O Gráfico 3 ao lado apresenta o acumulado de chuva do início do mês de março (01/03/2021 – 00h00m) até hoje (26/03/2021 – 10h00m), para as estações de monitoramento que possuem série climatológica, para efeitos de comparação, onde é possível observar se a chuva está abaixo ou acima do esperado para o mês. Os maiores acumulados de chuva registrados foram em: Tarauacá (319,60 mm), Plácido de Castro (300,30 mm), Xapuri (291,80 mm), Feijó (271,60 mm), Manoel Urbano (262,40 mm), Brasileia (224,80 mm) e Rio Branco (216,10 mm).



Rede Hidrometeorológica do Estado do Acre

Os dados ANA/ CPRM são disponibilizados no horário de Brasília. Sem considerar o horário de verão.

Gráfico 3 - Acumulado de precipitação para o Estado do Acre

