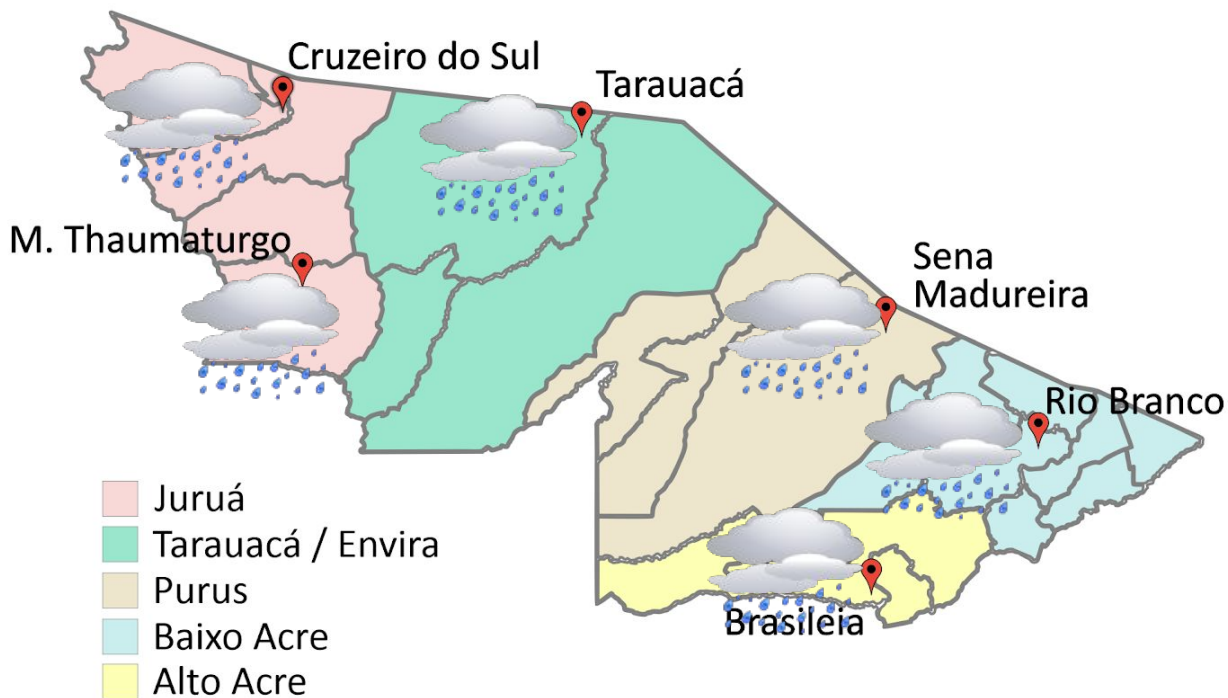


PREVISÃO DO TEMPO

25/02/2021 - Nº 040

A Divisão de Meteorologia do Sistema de Proteção da Amazônia informa que quarta-feira será de tempo nublado em todo o estado. A previsão é de pancadas de chuvas e trovoadas em todas as regiões. A umidade relativa do ar continua elevada o que favorece a instabilidade na região.



FORNE:
 Ministério da Defesa
 Sistema de Proteção da Amazônia
 Centro Regional de Porto Velho
 Divisão de Meteorologia e Climatologia - DIVMET

SALA DE SITUAÇÃO
 DE MONITORAMENTO HIDROMETEOROLÓGICO

CIGMA
 CENTRO INTEGRADO
 DE GEOPROCESSAMENTO
 E MONITORAMENTO AMBIENTAL

SECRETARIA DE ESTADO DE
MEIO AMBIENTE



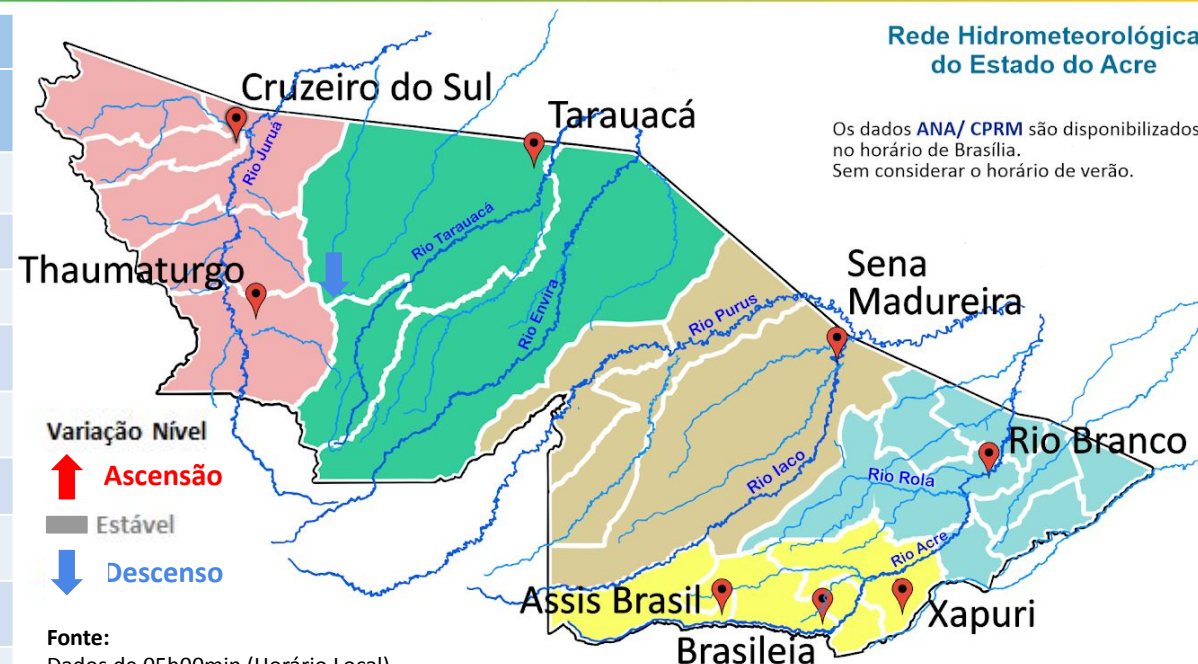
Tabela 1 - Previsões regionais				Fonte: SIPAM.
	Temp. (°C)	UR (%)	Vento	CONDIÇÃO DO TEMPO
CIDADE	MAX/MIN	MAX/MIN	DIR.	
Rio Branco	29/22	95/65	NW-N	Céu parcialmente nublado a nublado com pancadas de chuva e trovoadas isoladas.
Brasileia	29/21	95/65	NW-N	Céu parcialmente nublado a nublado com pancadas de chuva e trovoadas isoladas.
Sena Madureira	28/22	95/65	NW-N	Céu parcialmente nublado a nublado com pancadas de chuva e trovoadas isoladas.
Tarauacá	29/23	95/70	N-NE	Céu parcialmente nublado a nublado com pancadas de chuva e trovoadas isoladas.
Cruzeiro do Sul	30/24	90/70	N-NE	Céu parcialmente nublado a nublado com pancadas de chuva e trovoadas isoladas.
Marechal Thaumaturgo	30/24	95/70	N-NE	Céu parcialmente nublado a nublado com pancadas de chuva e trovoadas isoladas.

NÍVEL DOS RIOS

25/02/2021 - Nº 040

Tabela 2 - Nível dos Rios

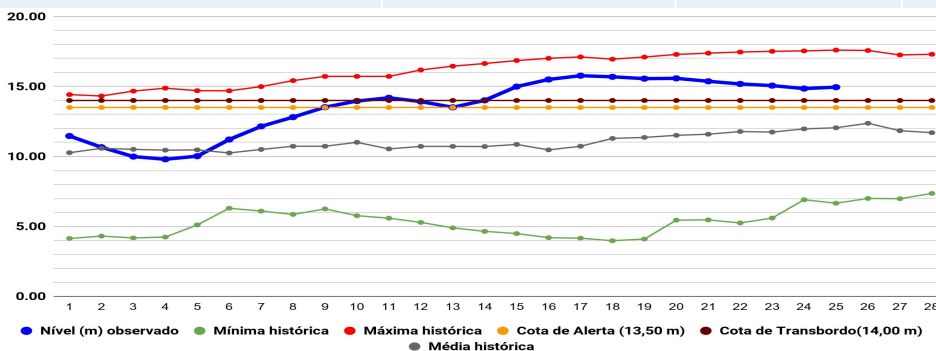
Localização	Cota de inundação Alerta Alerta Máx.	Leitura do Dia Anterior/ Atual	
Rio Acre - Assis Brasil	11,30 12,50	4,34 3,86	↓
Rio Acre – Brasileia	9,80 11,40	6,33 4,32	↓
Rio Acre – Xapuri	12,50 13,40	9,74 7,99	↓
Rio Acre – Rio Branco	13,50 14,00	14,85 14,95	↑
Rio Rola – Rio Branco	14,50 15,00	15,09 14,83	↓
Rio Iaco – Sena Madureira	14,00 15,20	17,88 17,89	↑
Rio Tarauacá – Tarauacá	8,50 9,50	7,67 9,45 ¹	↑
Rio Envira – Feijó	13,50 14,00	14,15 ¹ 13,66 ¹	↓
Rio Juruá – Porto Walter	9,00 9,70	7,16 ² 7,41 ²	↑
Rio Juruá – Cruzeiro do Sul	11,80 13,00	14,03 13,81	↓
Rio Abunã – Plácido de Castro	12,00 12,50	11,28 11,25	↓



Fonte:
 Dados de 05h00min (Horário Local).
 07h00min (Horário de Brasília - Site ANA).
 Agência Nacional de Águas - ANA
 Serviço Geológico do Brasil - CPRM

Legenda: ¹Dados da Defesa Civil de Tarauacá e Feijó às 06h00min (Horário Local).
²Dados do Leiturista de Porto Walter às 06h00min (Horário Local).

Na leitura de hoje (25/02/2021), de acordo com a Tabela 2, as plataformas de monitoramento registraram redução de nível na leitura das 07h00min, exceto o Rio Acre em Rio Branco, o Rio Iaco em Sena Madureira, o Rio Tarauacá em Tarauacá e o Rio Juruá em Porto Walter. No gráfico 1, o Rio Acre em Rio Branco apresenta nível de **14,95 m (linha azul)**, permanecendo acima da cota de transbordamento.



AVISO METEOROLÓGICO

Aviso de Acumulado de Chuva

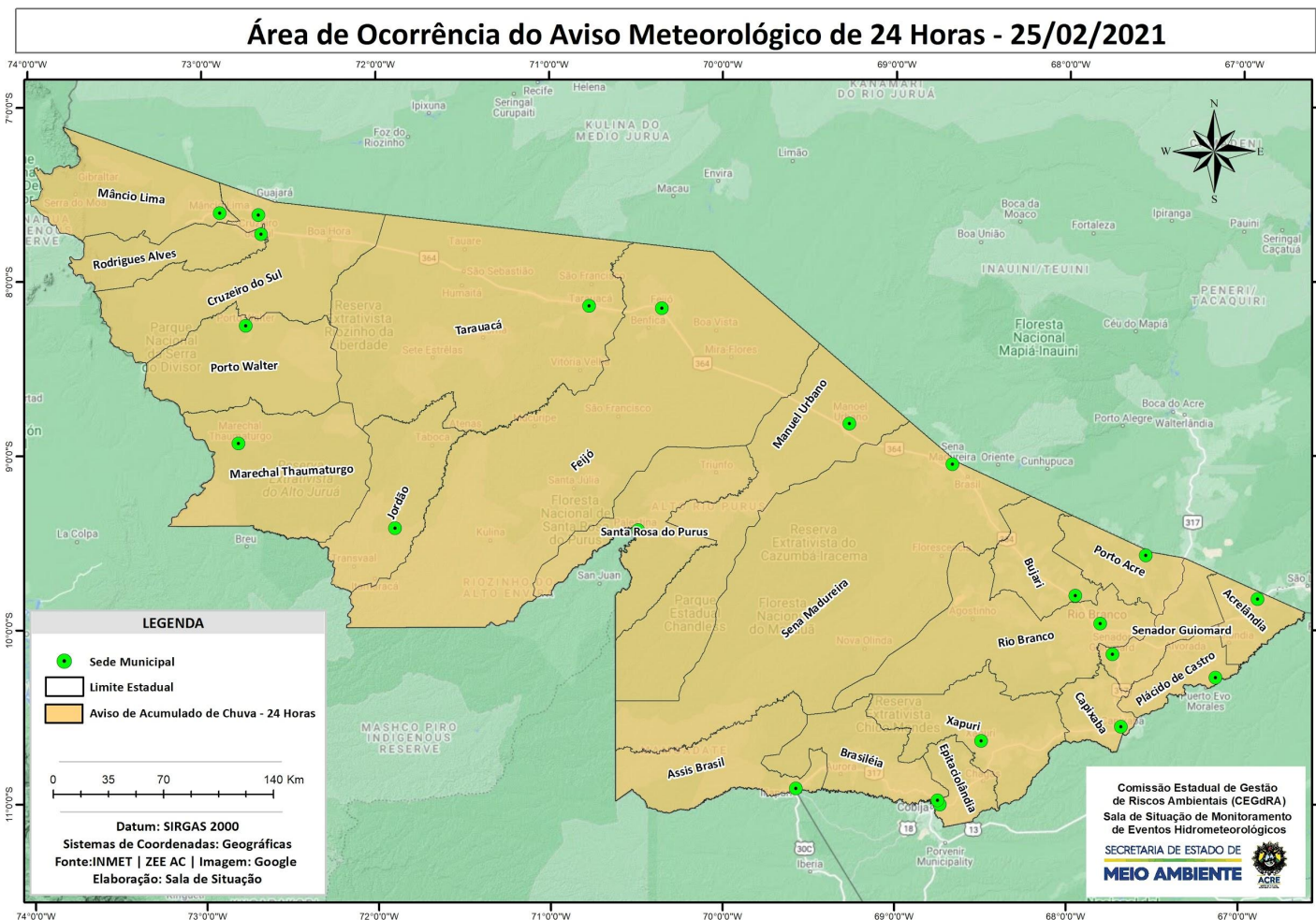
Grau de severidade: Perigo Potencial

Início: 25/02/2021 09h00min

Fim: 26/02/2021 09h00min

INMET publica aviso iniciando em: 25/02/2021.
11h00min. Chuva entre 20 a 30 mm/h ou até 50 mm/dia.

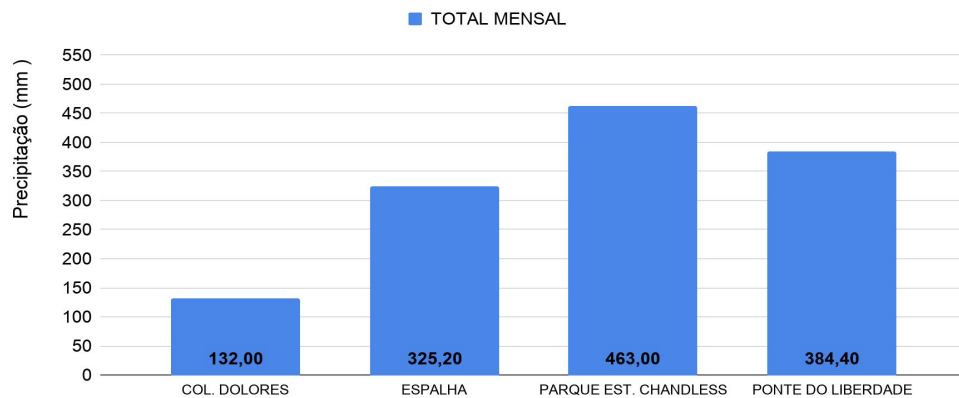
Fonte: INMET.



CHUVA ACUMULADA

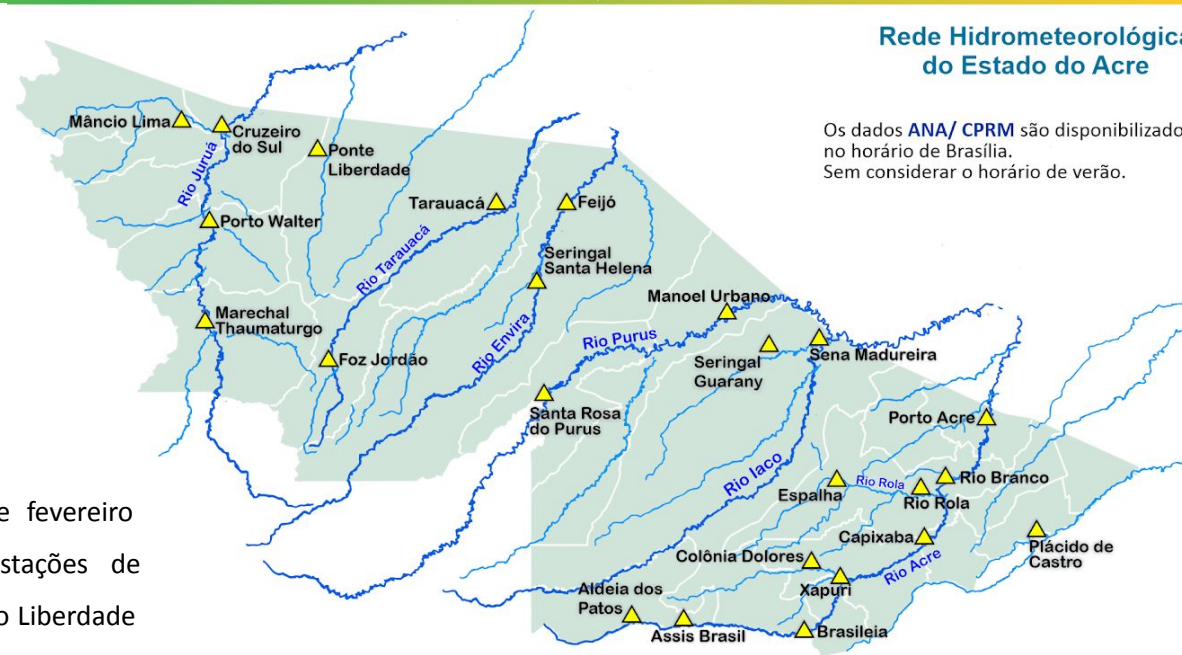
25/02/2021 - Nº 040

Gráfico 2 - Acumulado de precipitação para Estado do Acre



O **Gráfico 2** acima apresenta o acumulado de chuva do início do mês de fevereiro (01/02/2021 – 00h00m) até hoje (25/02/2021 – 10h00m), onde as estações de monitoramento registraram: Parque Estadual do Chandless (463,0 mm), Ponte do Liberdade (384,4 mm), Espalha (325,2 mm) e Colônia Dolores (132,0 mm).

O **Gráfico 3** ao lado apresenta o acumulado de chuva do início do mês de fevereiro (01/02/2021 – 00h00m) até hoje (25/02/2021 – 10h00m) para as estações de monitoramento que possuem série climatológica, para efeitos de comparação, onde é possível observar se a chuva está abaixo ou acima do esperado para o mês. Os maiores acumulados de chuva registrados foram em: Manoel Urbano (429,8 mm), Sena Madureira (404,8 mm), Tarauacá-INMET (371,0 mm), Feijó (352,8 mm), Cruzeiro do Sul (350,4 mm), Rio Branco (337,7 mm), Xapuri (333,4 mm), Plácido de Castro (332,0 mm), Jordão (330,8 mm) e Marechal Thaumaturgo (307,0 mm).



Rede Hidrometeorológica do Estado do Acre

Os dados ANA/ CPRM são disponibilizados no horário de Brasília. Sem considerar o horário de verão.

Gráfico 3 - Acumulado de precipitação para Estado do Acre

