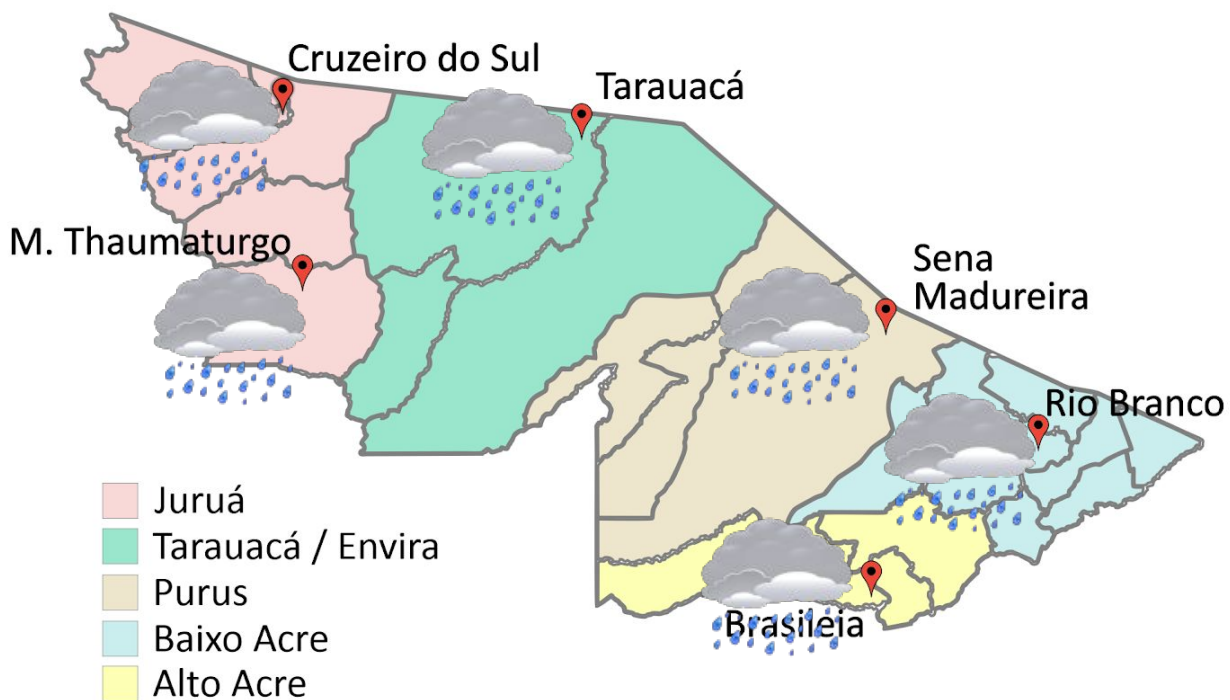


# PREVISÃO DO TEMPO

24/02/2021 - Nº 039

A Divisão de Meteorologia do Sistema de Proteção da Amazônia informa que a quarta-feira será de tempo nublado em todo o estado. A previsão é de pancadas de chuvas e trovoadas em todas as regiões. A umidade relativa do ar continua elevada o que favorece a instabilidade na região.



**Tabela 1 - Previsões regionais** Fonte: SIPAM.

CIDADE	Temp. (°C)	UR (%)	Vento	CONDIÇÃO DO TEMPO
	MAX/MIN	MAX/MIN	DIR.	
Rio Branco	29/23	100/70	NW-SW	Céu nublado com pancadas de chuva e trovoadas.
Brasileia	29/22	100/70	NW-SW	Céu nublado com pancadas de chuva e trovoadas.
Sena Madureira	28/23	100/70	NW-SW	Céu nublado com pancadas de chuva e trovoadas.
Tarauacá	28/23	100/75	NE-SE	Céu nublado com pancadas de chuva e trovoadas.
Cruzeiro do Sul	29/24	100/75	NE-SE	Céu nublado com pancadas de chuva e trovoadas.
Marechal Thaumaturgo	29/24	100/75	NE-SE	Céu nublado com pancadas de chuva e trovoadas.

**FORNE:**  
 Ministério da Defesa  
 Sistema de Proteção da Amazônia  
 Centro Regional de Porto Velho  
 Divisão de Meteorologia e Climatologia - DIVMET

**SALA DE SITUAÇÃO**  
 DE MONITORAMENTO HIDROMETEOROLÓGICO

**CIGMA**  
 CENTRO INTEGRADO  
 DE GEOPROCESSAMENTO  
 E MONITORAMENTO AMBIENTAL

SECRETARIA DE ESTADO DE  
**MEIO AMBIENTE**



## AVISO METEOROLÓGICO

### Aviso de Acumulado de Chuva

Início: 24/02/2021 10h34min

Fim: 25/02/2021 09h00min

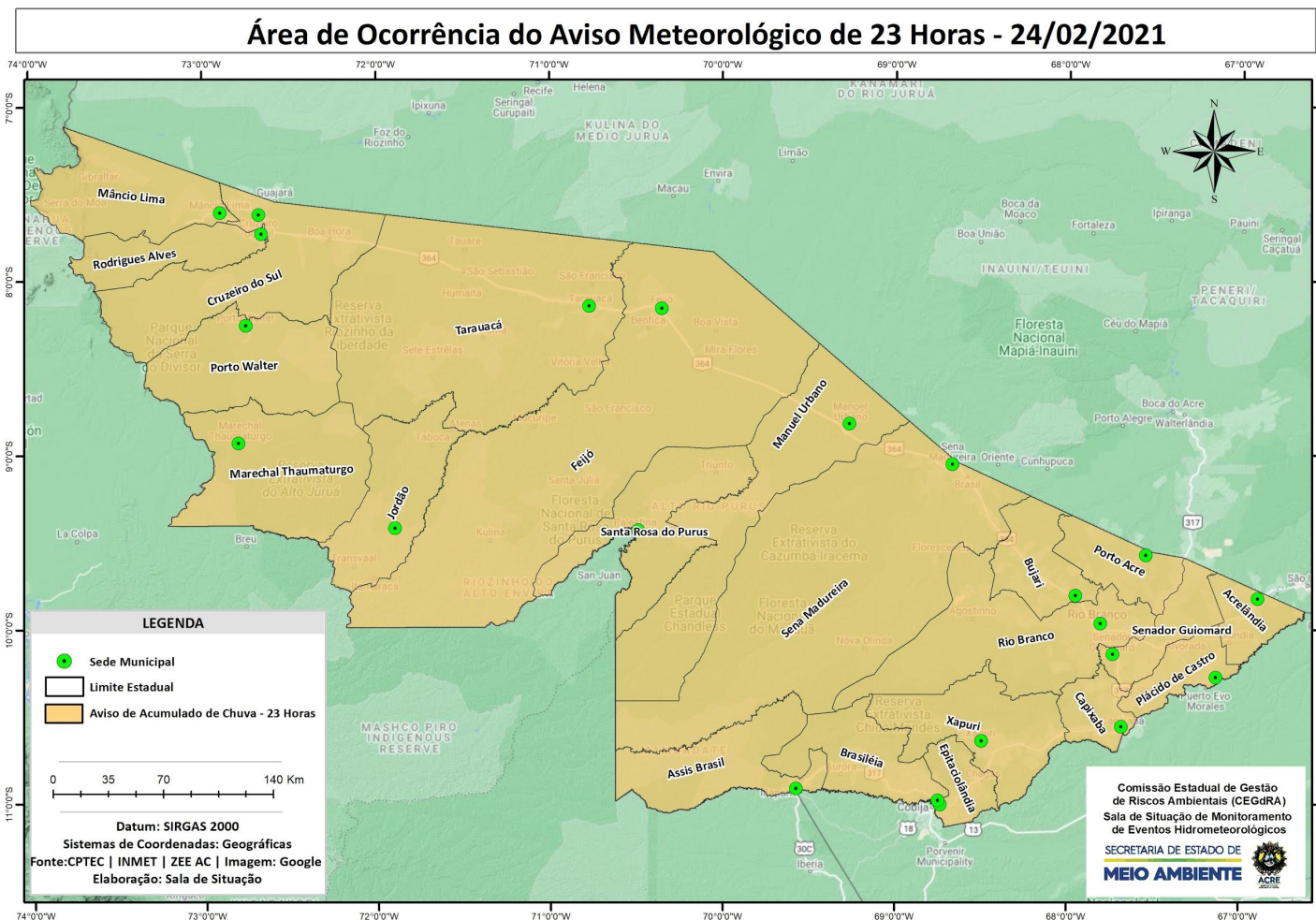
CPTEC publica aviso iniciando em: 24/02/2021.

Na área em destaque do mapa, ocorrerão pancadas de chuva localmente fortes, por vezes intensas e de curta duração, acompanhadas de descargas elétricas e rajadas de vento pontuais.

INMET publica aviso iniciando em: 24/02/2021.

Chuva entre 30 a 60 mm/h ou 50 a 100 mm/dia.

Fonte: CPTEC/INMET.





# NÍVEL DOS RIOS

24/02/2021 - Nº 039

Tabela 2 - Nível dos Rios

Localização	Cota de inundação Alerta   Alerta Máx.	Leitura do Dia Anterior/ Atual	
Rio Acre - Assis Brasil	11,30 12,50	5,04 4,34	↓
Rio Acre – Brasileia	9,80 11,40	8,19 6,33	↓
Rio Acre – Xapuri	12,50 13,40	9,53 9,74	↑
Rio Acre – Rio Branco	13,50 14,00	15,06 14,85	↓
Rio Rola – Rio Branco	14,50 15,00	15,49 15,09	↓
Rio Iaco – Sena Madureira	14,00 15,20	18,04 17,88	↓
Rio Tarauacá – Tarauacá	8,50 9,50	7,67 7,67	■
Rio Juruá – Porto Walter	9,00 9,70	7,18 <sup>1</sup>  7,16 <sup>1</sup>	↓
Rio Juruá – Cruzeiro do Sul	11,80 13,00	14,18 14,03	↓
Rio Abunã – Plácido de Castro	12,00 12,50	11,26 11,28	↑

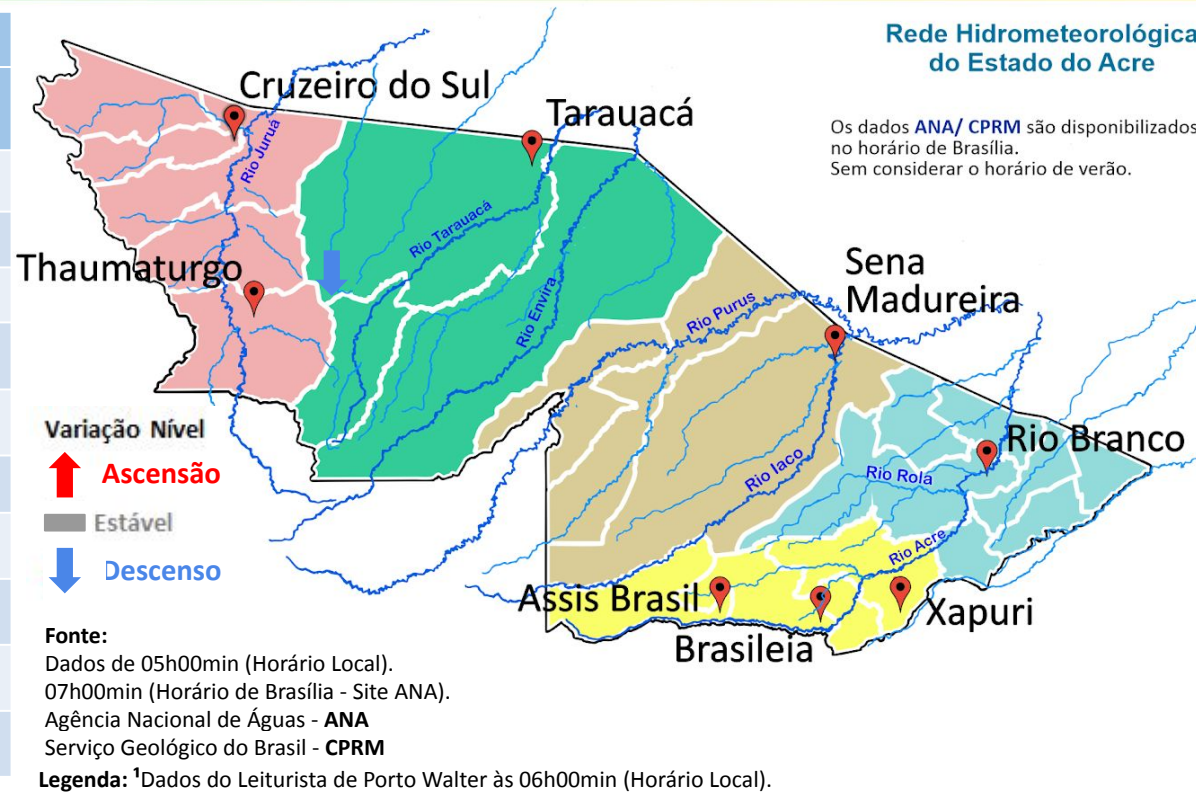
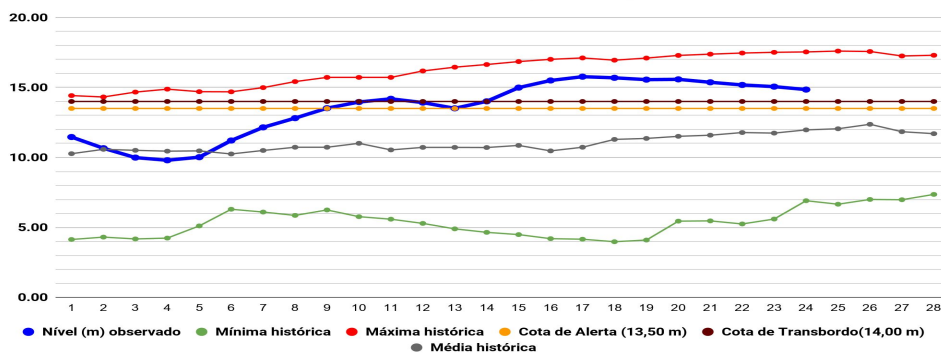
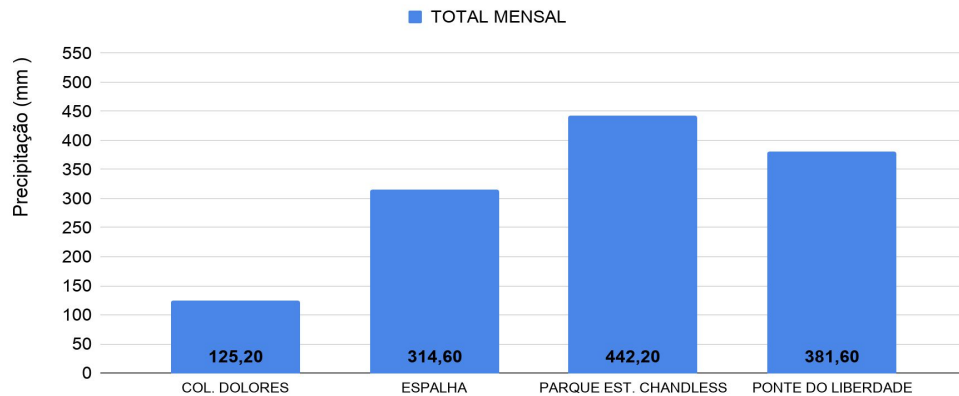


Gráfico 1 - Tendência do Nível do Rio Acre (Rio Branco) FEVEREIRO 2021



Na leitura de hoje (24/02/2021), de acordo com a Tabela 2, as plataformas de monitoramento registraram redução de nível na leitura das 07h00min, exceto o Rio Acre em Xapuri e o Rio Abunã em Plácido de Castro. O Rio Tarauacá em Tarauacá não registrou alteração de nível até o horário indicado. No gráfico 1, o Rio Acre em Rio Branco apresenta nível de **14,85 m (linha azul)**, permanecendo acima da cota de transbordamento.

Gráfico 2 - Acumulado de precipitação para Estado do Acre



O Gráfico 2 acima apresenta o acumulado de chuva do início do mês de fevereiro (01/02/2021 – 00h00m) até hoje (24/02/2021 – 10h00m), onde as estações de monitoramento registraram: Parque Estadual do Chandless (442,2 mm), Ponte do Liberdade (381,6 mm), Espalha (314,6 mm) e Colônia Dolores (125,2 mm).

O Gráfico 3 ao lado apresenta o acumulado de chuva do início do mês de fevereiro (01/02/2021 – 00h00m) até hoje (24/02/2021 – 10h00m) para as estações de monitoramento que possuem série climatológica, para efeitos de comparação, onde é possível observar se a chuva está abaixo ou acima do esperado para o mês. Os maiores acumulados de chuva registrados foram em: Manoel Urbano (425,2 mm), Sena Madureira (404,4 mm), Cruzeiro do Sul (350,4 mm), Tarauacá-INMET (349,2 mm), Feijó (347,4 mm), Jordão (330 mm), Rio Branco (326,5 mm) e Xapuri (312 mm).

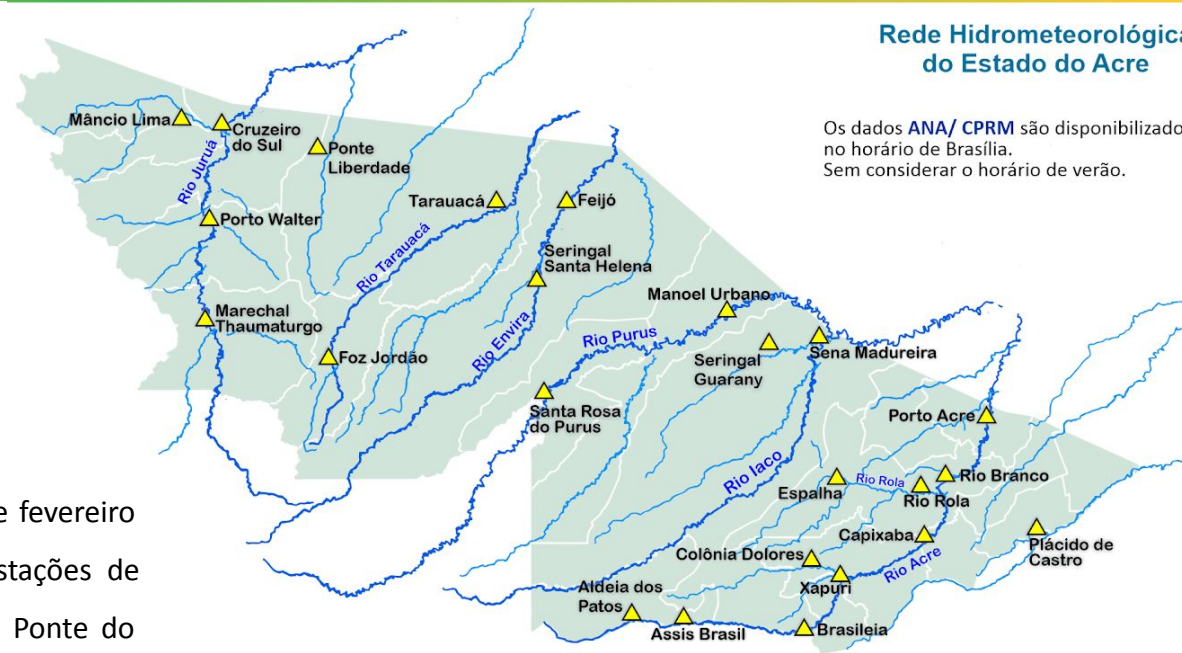


Gráfico 3 - Acumulado de precipitação para Estado do Acre

