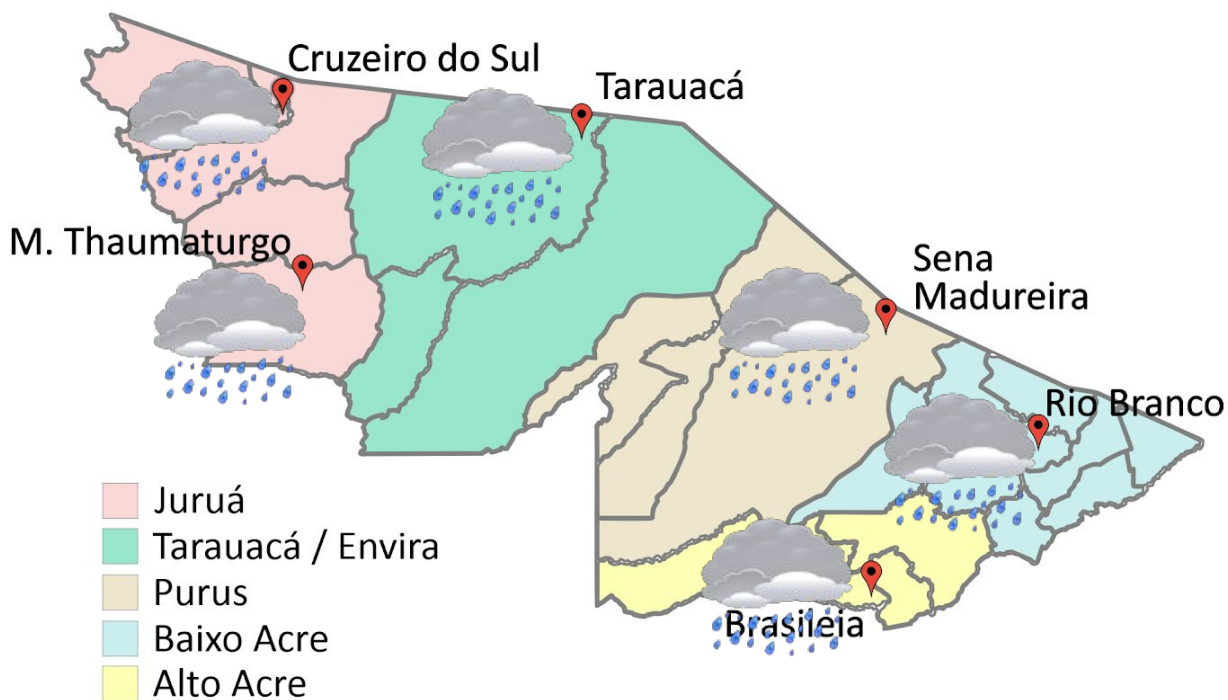


# PREVISÃO DO TEMPO

23/02/2021 - Nº 038

A Divisão de Meteorologia do Sistema de Proteção da Amazônia informa que por conta da umidade trazida da Amazônia pela convergência dos ventos na região. A terça-feira será de tempo nublado em todo o estado. A previsão é de pancadas de chuvas e trovoadas em todas as regiões.



**Tabela 1 - Previsões regionais** Fonte: SIPAM.

CIDADE	Temp. (°C)	UR (%)	Vento	CONDIÇÃO DO TEMPO
	MAX/MIN	MAX/MIN	DIR.	
Rio Branco	28/23	100/70	NE-NW	Céu nublado com pancadas de chuva e trovoadas.
Brasileia	28/22	100/70	NE-NW	Céu nublado com pancadas de chuva e trovoadas.
Sena Madureira	27/23	100/70	NE-NW	Céu nublado com pancadas de chuva e trovoadas.
Tarauacá	38/23	100/70	NW-NE	Céu nublado com pancadas de chuva e trovoadas.
Cruzeiro do Sul	29/24	100/70	NW-NE	Céu nublado com pancadas de chuva e trovoadas.
Marechal Thaumaturgo	29/224	100/70	NW-NE	Céu nublado com pancadas de chuva e trovoadas.

**FORNE:**  
 Ministério da Defesa  
 Sistema de Proteção da Amazônia  
 Centro Regional de Porto Velho  
 Divisão de Meteorologia e Climatologia - DIVMET

**SALA DE SITUAÇÃO**  
 DE MONITORAMENTO HIDROMETEOROLÓGICO

**CIGMA**  
 CENTRO INTEGRADO  
 DE GEOPROCESSAMENTO  
 E MONITORAMENTO AMBIENTAL

SECRETARIA DE ESTADO DE  
**MEIO AMBIENTE**



## AVISO METEOROLÓGICO

### Aviso de Atenção - Risco do fenômeno adverso

Início: 23/02/2021 09h00min

Fim: 24/02/2021 09h00min

**CPTEC** publica aviso iniciando em: 23/02/2021. Na área em destaque do mapa, ocorrerão pancadas de chuva localmente fortes, por vezes intensas e de curta duração, acompanhadas de descargas elétricas e que poderão gerar acumulados significativos de precipitação.

**INMET** publica aviso iniciando em: 23/01/2021, às 11h00min. Chuva entre 20 a 30 mm/h ou até 50mm/dia, ventos intensos (40 - 60 km/h).

Fonte: CPTEC/INMET.

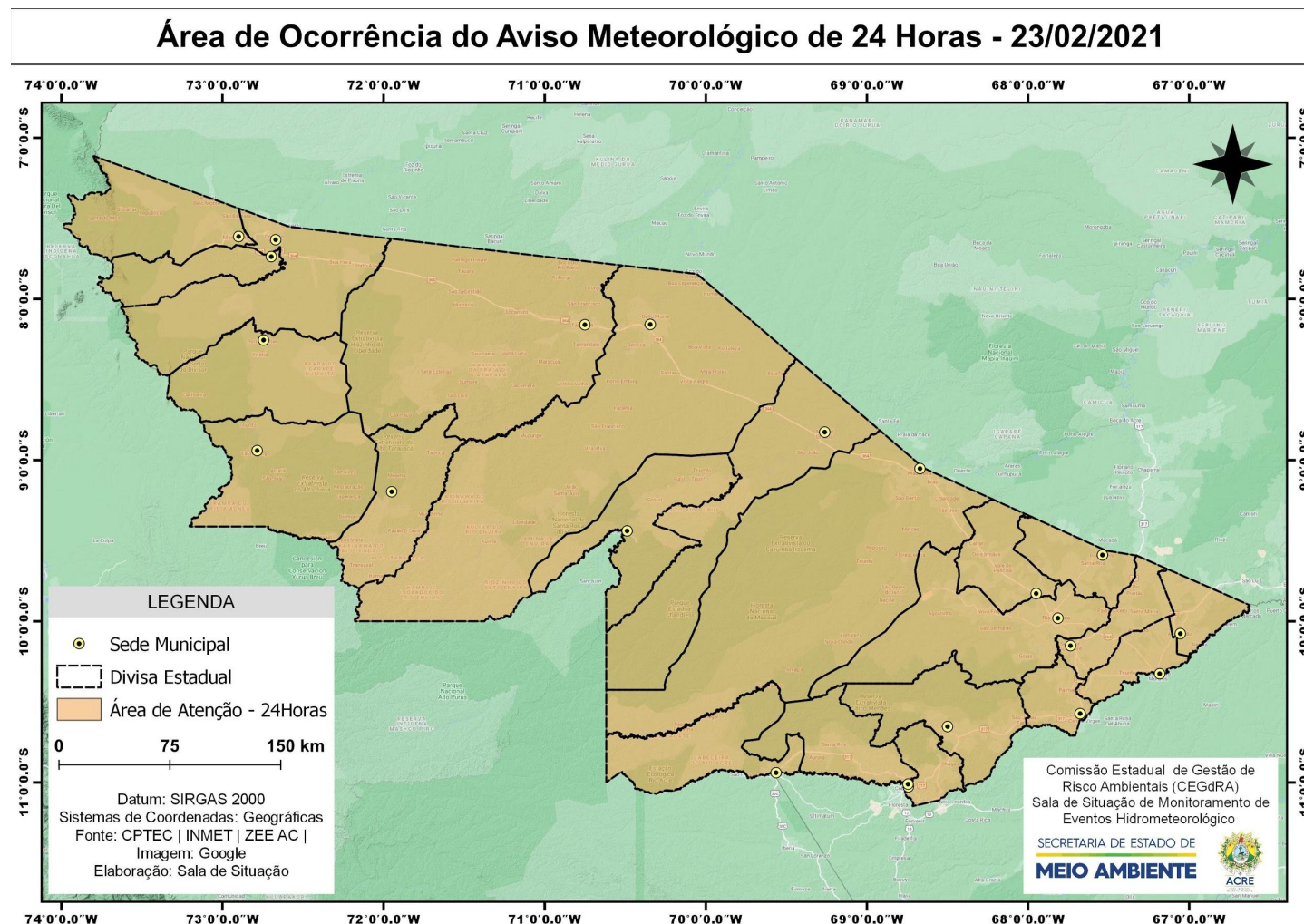


Tabela 2 - Nível dos Rios

Localização	Cota de inundação Alerta   Alerta Máx.	Leitura do Dia Anterior/ Atual	
Rio Acre - Assis Brasil	11,30 12,50	7,08 5,04	↓
Rio Acre – Brasileia	9,80 11,40	7,20 8,19	↑
Rio Acre – Xapuri	12,50 13,40	9,98 9,53	↓
Rio Acre – Rio Branco	13,50 14,00	15,18 15,06	↓
Rio Rola – Rio Branco	14,50 15,00	15,83 15,49	↓
Rio Iaco – Sena Madureira	14,00 15,20	18,03 18,04	↑
Rio Tarauacá – Tarauacá	8,50 9,50	7,67 7,67	■
Rio Juruá – Porto Walter	9,00 9,70	8,11 <sup>1</sup>  7,18 <sup>1</sup>	↓
Rio Juruá – Cruzeiro do Sul	11,80 13,00	14,33 14,18	↓
Rio Abunã – Plácido de Castro	12,00 12,50	11,09 11,26	↑

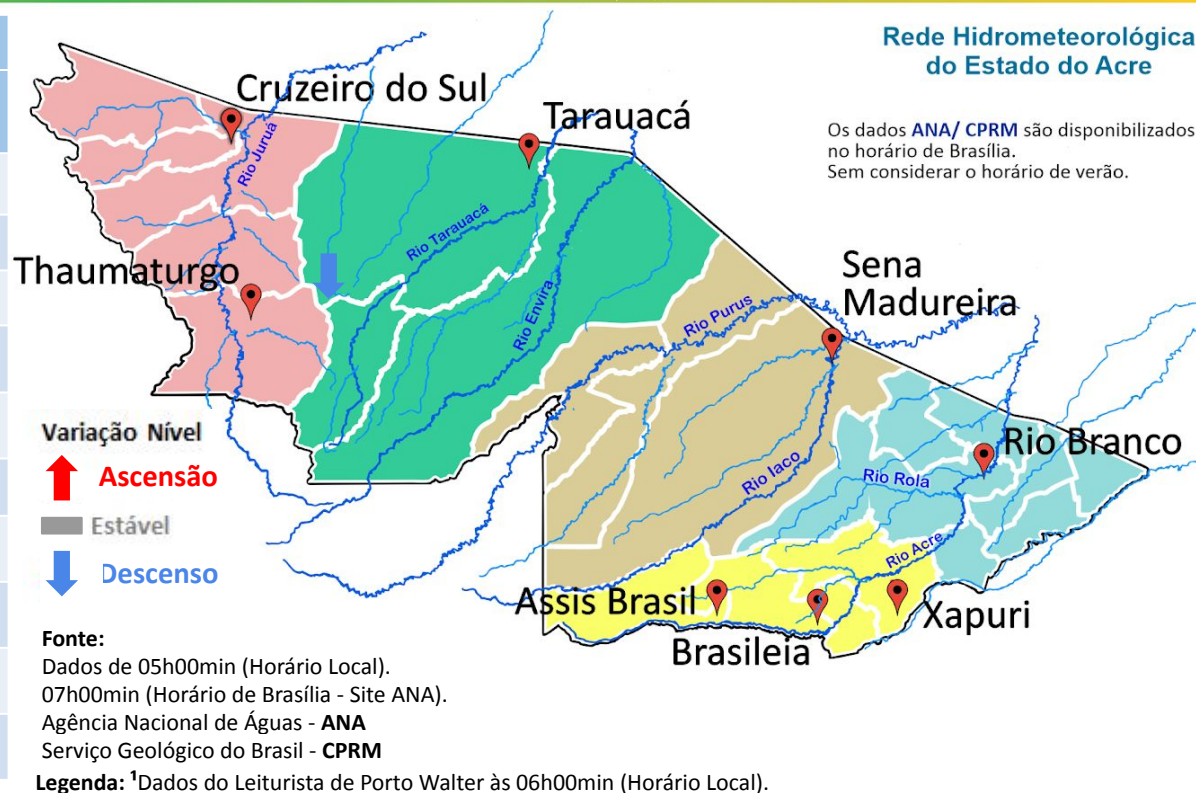
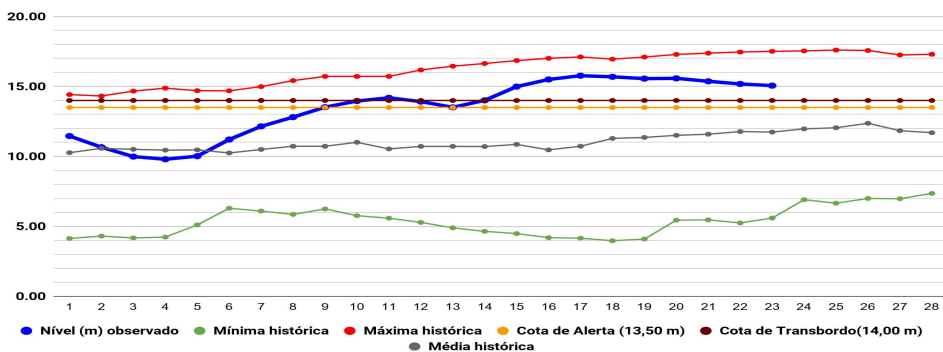
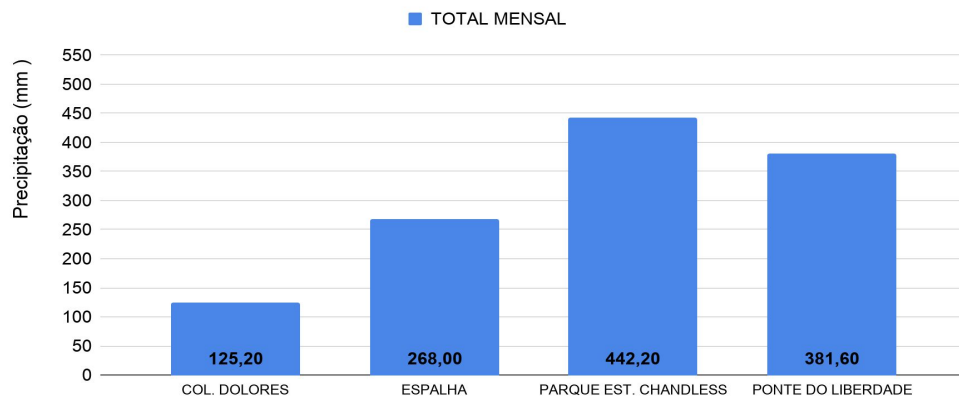


Gráfico 1 - Tendência do Nível do Rio Acre (Rio Branco) FEVEREIRO 2021



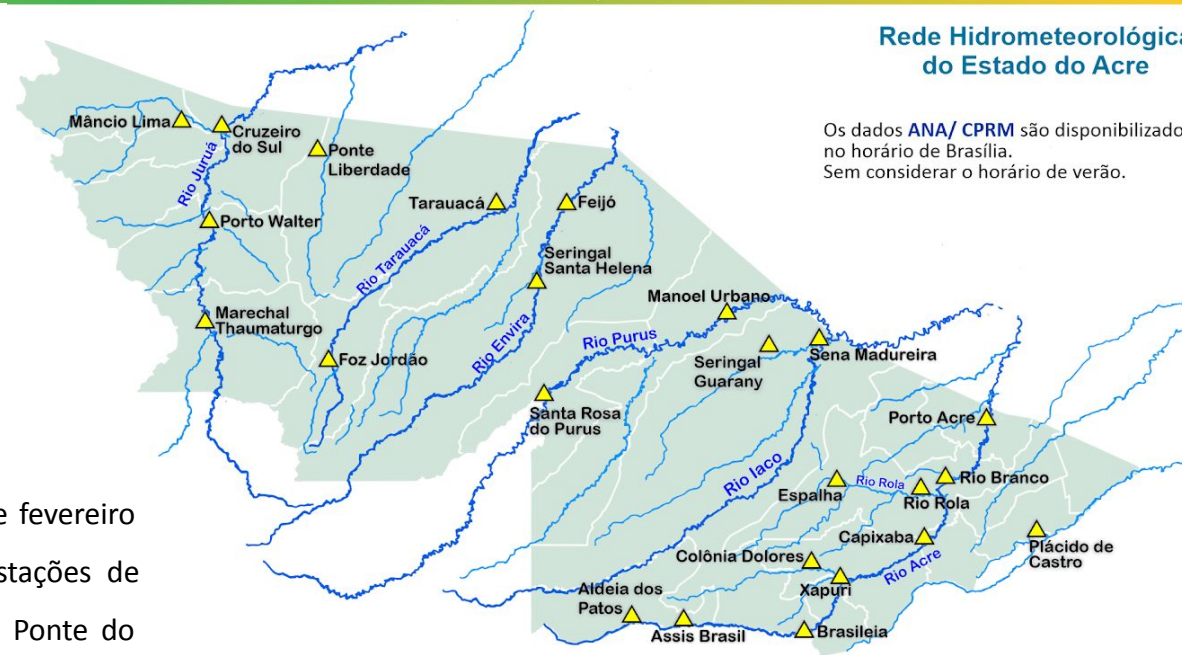
Na leitura de hoje (23/02/2021), de acordo com a Tabela 2, as plataformas de monitoramento localizadas em Assis Brasil, Xapuri e Rio Branco, o Rio Rola em Rio Branco e o Rio Juruá em Cruzeiro do Sul registraram redução de nível na leitura das 07h00min, exceto o Rio Acre em Brasileia, o Rio Iaco em Sena Madureira e o Rio Abunã em Plácido de Castro. O Rio Tarauacá em Tarauacá não registrou alteração no nível até o horário indicado. No gráfico 1, o Rio Acre em Rio Branco apresenta nível de **15,06 m (linha azul)**, permanecendo acima da cota de transbordamento.

Gráfico 2 - Acumulado de precipitação para Estado do Acre



O Gráfico 2 acima apresenta o acumulado de chuva do início do mês de fevereiro (01/02/2021 – 00h00m) até hoje (23/02/2021 – 10h00m), onde as estações de monitoramento registraram: Parque Estadual do Chandless (442,2 mm), Ponte do Liberdade (381,6 mm), Espalha (268,0 mm) e Colônia Dolores (125,2 mm).

O Gráfico 3 ao lado apresenta o acumulado de chuva do início do mês de fevereiro (01/02/2021 – 00h00m) até hoje (23/02/2021 – 10h00m) para as estações de monitoramento que possuem série climatológica, para efeitos de comparação, onde é possível observar se a chuva está abaixo ou acima do esperado para o mês. Os maiores acumulados de chuva registrados foram em: Manoel Urbano (424,4 mm), Sena Madureira (378,0 mm), Cruzeiro do Sul (350,0 mm), Tarauacá-INMET (349,2 mm), Feijó (342,2 mm), Jordão (330,0 mm), Rio Branco (326,3 mm) e Xapuri (312,0 mm).



Rede Hidrometeorológica do Estado do Acre

Os dados ANA/ CPRM são disponibilizados no horário de Brasília. Sem considerar o horário de verão.

Gráfico 3 - Acumulado de precipitação para Estado do Acre

