

PREVISÃO DO TEMPO

12/02/2021 - Nº 029

A Divisão de Meteorologia do Sistema de Proteção da Amazônia informa que nesta sexta-feira a instabilidade ainda predomina sobre o Norte do Brasil, inclusive no Acre. A previsão é de poucas alterações no tempo e o céu continua nublado com períodos de céu encoberto e ocorrem pancadas de chuva, que poderão vir acompanhadas de trovoadas em áreas isoladas, entre a tarde e noite na capital Rio Branco e em toda a região Leste e Sul do Estado. Na região do Vale do Juruá, o tempo continua mais instável e há possibilidade de chuva a qualquer hora do dia.

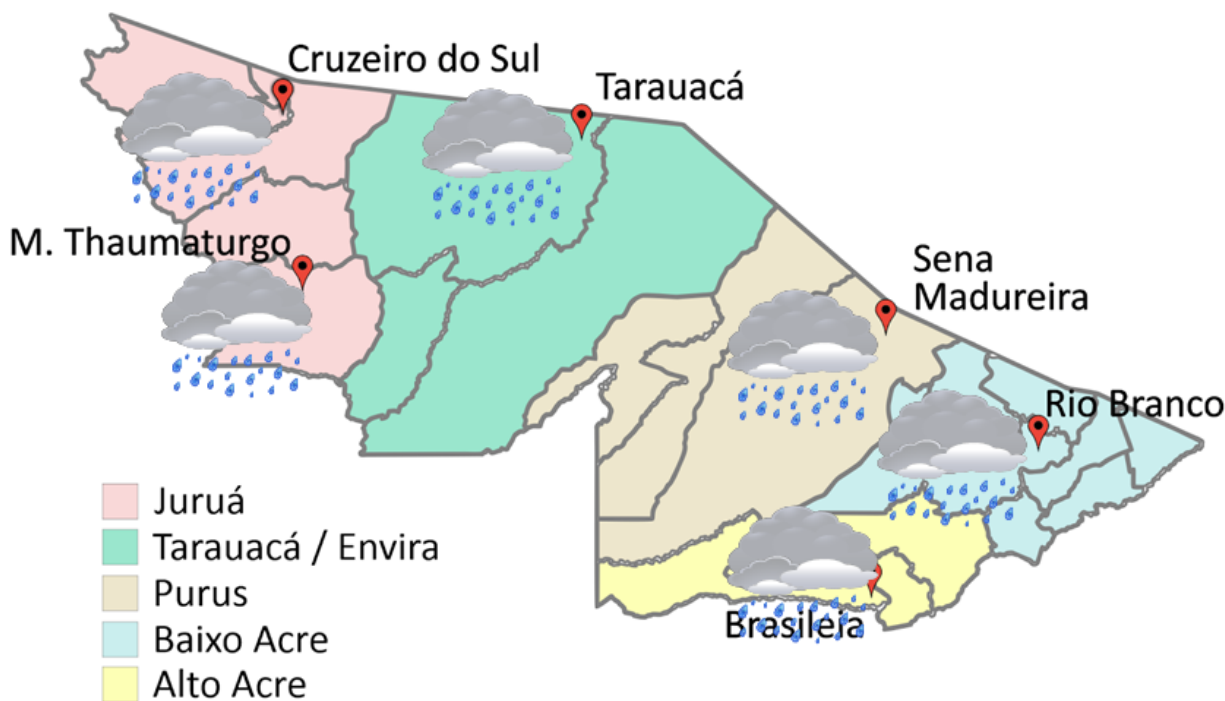


Tabela 1 - Previsões regionais				Fonte: SIPAM
CIDADE	Temp. (°C)	UR (%)	Vento	CONDIÇÃO DO TEMPO
	MAX/MIN	MAX/MIN	DIR.	
Rio Branco	30/21	95/65	W-NW	Céu nublado a encoberto com pancadas de chuva e trovoadas isoladas.
Brasileia	31/23	95/65	NW-N	Céu nublado a encoberto com pancadas de chuva e trovoadas isoladas.
Sena Madureira	30/23	95/65	W-NE	Céu nublado a encoberto com pancadas de chuva e trovoadas isoladas.
Tarauacá	31/23	95/60	E-SE	Céu nublado a encoberto com pancadas de chuva e trovoadas isoladas.
Cruzeiro do Sul	31/22	95/60	E-NE	Céu nublado a encoberto com pancadas de chuva e trovoadas isoladas.
Marechal Thaumaturgo	31/22	95/60	E-NE	Céu nublado a encoberto com pancadas de chuva e trovoadas isoladas.

FONTE:
 Ministério da Defesa
 Sistema de Proteção da Amazônia
 Centro Regional de Porto Velho
 Divisão de Meteorologia e Climatologia - DIVMET

SALA DE SITUAÇÃO
 DE MONITORAMENTO HIDROMETEOROLÓGICO

CIGMA
 CENTRO INTEGRADO
 DE GEOPROCESSAMENTO
 E MONITORAMENTO AMBIENTAL

SECRETARIA DE ESTADO DE
MEIO AMBIENTE

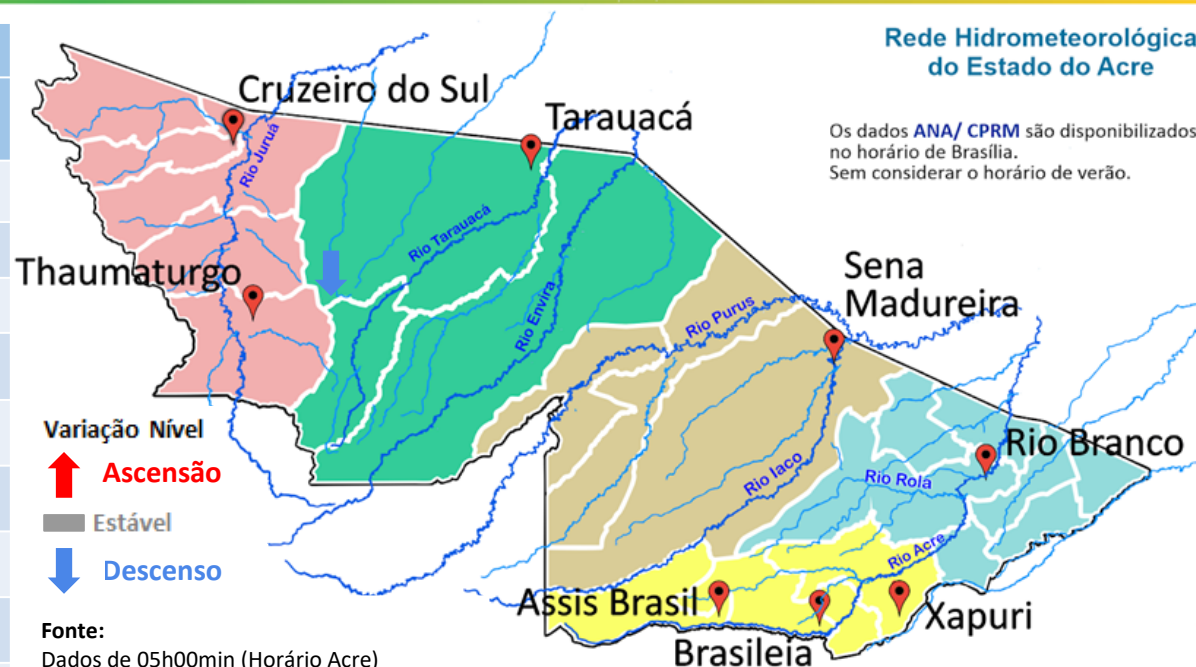


NÍVEL DOS RIOS

12/02/2021 - Nº 029

Tabela 2 - Nível dos Rios

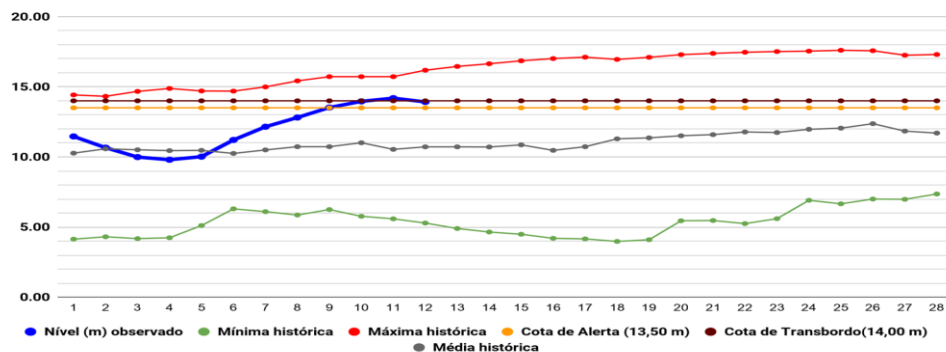
Localização	Cota de inundação Alerta Alerta Máx.	Leitura do Dia Anterior/ Atual	
Rio Acre - Assis Brasil	11,30 12,50	6,00 8,31	↑
Rio Acre – Brasileia	9,80 11,40	5,18 6,38	↑
Rio Acre – Xapuri	12,50 13,40	8,12 7,65	↓
Rio Acre – Rio Branco	13,50 14,00	14,19 13,92	↓
Rio Rola – Rio Branco	14,50 15,00	13,15 13,43	↑
Rio Iaco – Sena Madureira	14,00 15,20	13,20 13,53	↑
Rio Tarauacá – Tarauacá	8,50 9,50	6,64 8,34	↑
Rio Juruá – Porto Walter	9,00 9,70	4,70 ¹ 8,51 ¹	↑
Rio Juruá – Cruzeiro do Sul	11,80 13,00	9,87 10,76	↑
Rio Abunã – Plácido de Castro	12,00 12,50	9,95 10,30	↑



Fonte:
 Dados de 05h00min (Horário Acre)
 07h00min (Horário Brasília-site ANA)
 Agência Nacional de Águas - ANA
 Serviço Geológico do Brasil - CPRM

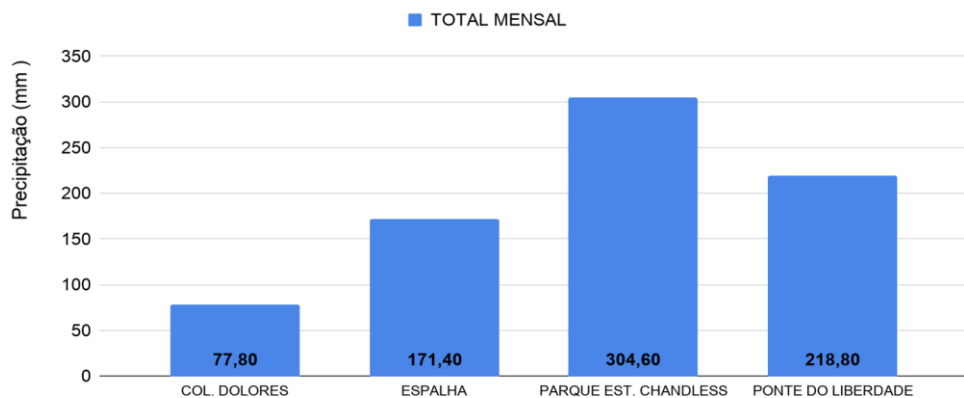
Legenda:
¹Dados do Leiturista de Porto Walter às 06h00min (Horário Local).

Gráfico 1 - Tendência do Nível do Rio Acre (Rio Branco) FEVEREIRO 2021



Na leitura de hoje (12/02/2021), de acordo com a Tabela 2, as plataformas de monitoramento registraram elevação de nível na leitura das 07h00min, exceto o Rio Acre em Xapuri e em Rio Branco. No gráfico 1, o Rio Acre em Rio Branco apresenta nível de **13,92 m (linha azul)**, mostrando-se acima da média histórica de **11,05 m (linha cinza)** para o mês de fevereiro.

Gráfico 2 - Acumulado de precipitação para Estado do Acre



O Gráfico 2 acima apresenta o acumulado de chuva do início do mês de fevereiro (01/02/2021 – 00h00m) até hoje (12/02/2021 – 10h00m), onde as estações de monitoramento registraram: Parque Est. Chandless (304,6 mm), Ponte do Liberdade (218,8 mm), Espalha (171,4 mm) e Colônia Dolores (77,8 mm).

O Gráfico 3 ao lado apresenta o acumulado de chuva do início do mês de fevereiro (01/02/2021 – 00h00m) até hoje (12/02/2021 – 10h00m) para as estações de monitoramento que possuem série climatológica, para efeitos de comparação, onde é possível observar se a chuva está abaixo ou acima do esperado para o mês. Os maiores acumulados de chuva registrados foram em: Feijó (220,4 mm), Cruzeiro do Sul (207,2 mm), Sena Madureira (199,4 mm), Rio Branco (199 mm) e Manoel Urbano (187,2 mm).

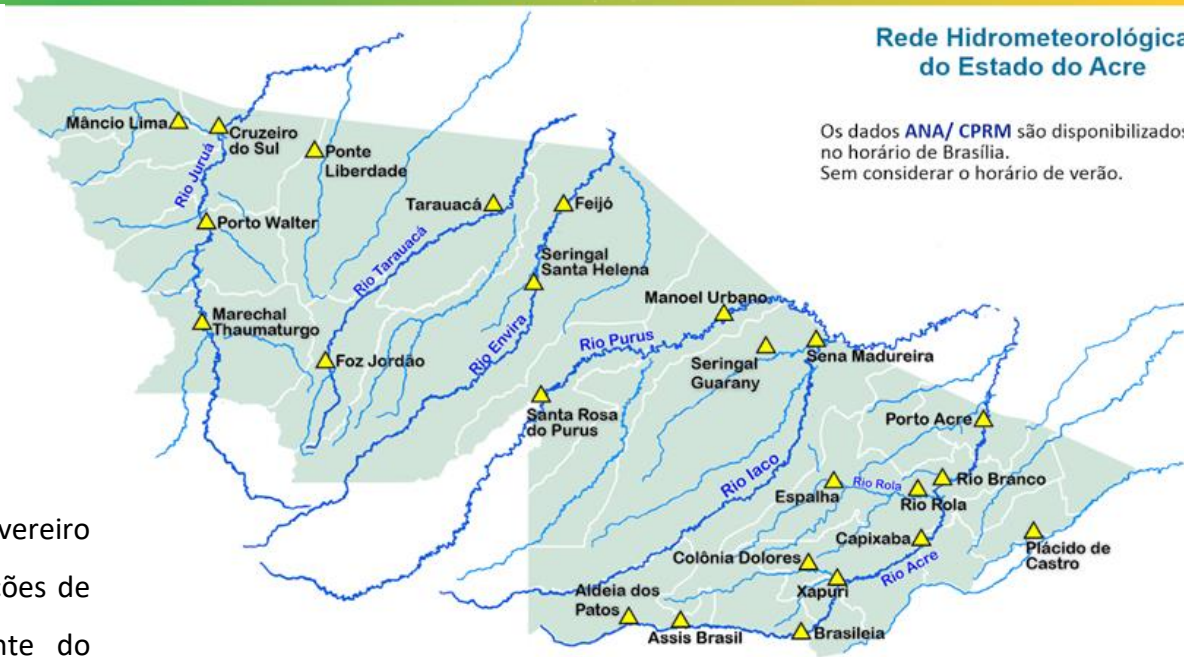
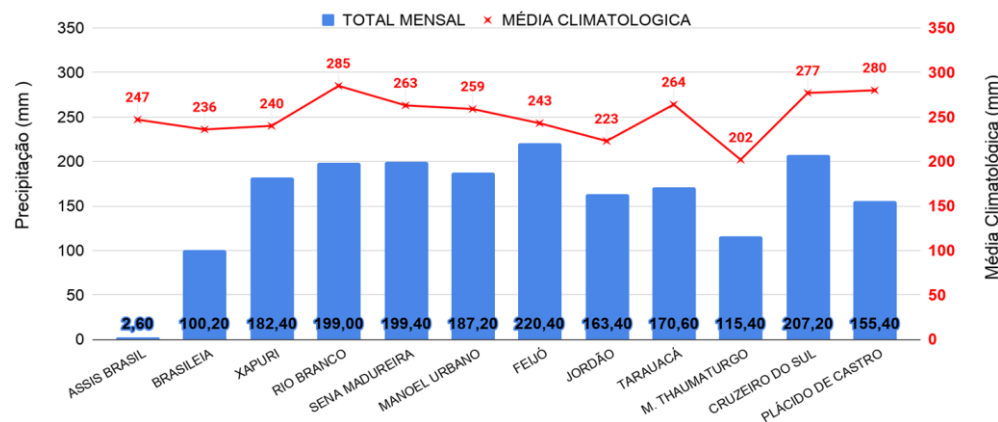
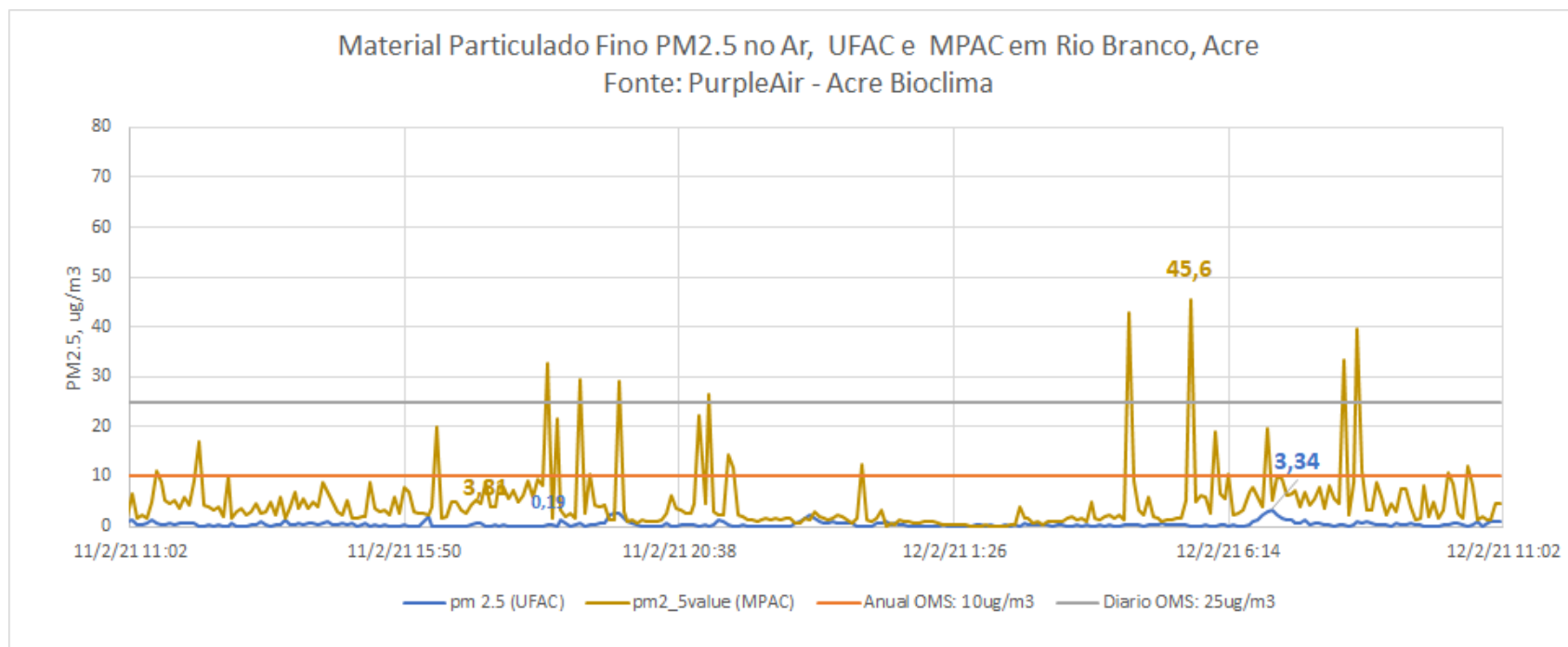


Gráfico 3 - Acumulado de precipitação para Estado do Acre





O gráfico **acima** demonstra a **concentração de material particulado** (PM_{2,5}) às 11h00min do dia anterior (**11/02/2021**) até 11h00min do dia atual (**12/02/2021**), na área urbana do município de Rio Branco. As leituras foram obtidas através de equipamentos de monitoramento da qualidade do ar disponibilizados pelo Grupo de Estudos e Serviços Ambientais da Universidade Federal do Acre – UFAC, parte da Rede de Monitoramento da Qualidade do Ar estabelecida pelo Ministério Público do Estado do Acre - MPAC, cujos dados podem ser acessados no sítio www.purpleair.com. No dia **12/02/2021**, a **máxima concentração de material particulado** ocorreu às 07h00min, com valor de **3,34 µg/m³**, de acordo com o sensor instalado na Universidade Federal do Acre, enquanto o sensor localizado na sede do Ministério Público, no centro da cidade, registrou a **máxima concentração de material particulado** às 05h35min do dia **12/02/2021**, com valor de **45,6 µg/m³**. Segundo a Organização Mundial de Saúde – OMS, o limite é de 25 µg/m³ para partículas de até 2,5 µm/m², na média para 24 horas de exposição, e de 10 µg/m³ para média anual. De acordo, com a Agência de Proteção Ambiental dos Estados Unidos (United States Environmental Protection Agency – EPA), a concentração média de PM_{2.5} superiores a valores de 89 µg/m³ em 1-3 horas já são considerados nocivos a grupos de risco (pessoas com doenças respiratórias ou cardíacas, idoso e crianças).