

PREVISÃO DO TEMPO

13/01/2021 - Nº 008

A Divisão de Meteorologia do Sistema de Proteção da Amazônia informa que o dia será nublado em todo o estado nesta quarta-feira. O fluxo de umidade que passa pela região, provoca a formação de nuvens de chuvas provocando pancadas de chuvas seguidas de trovoadas em todo o estado.

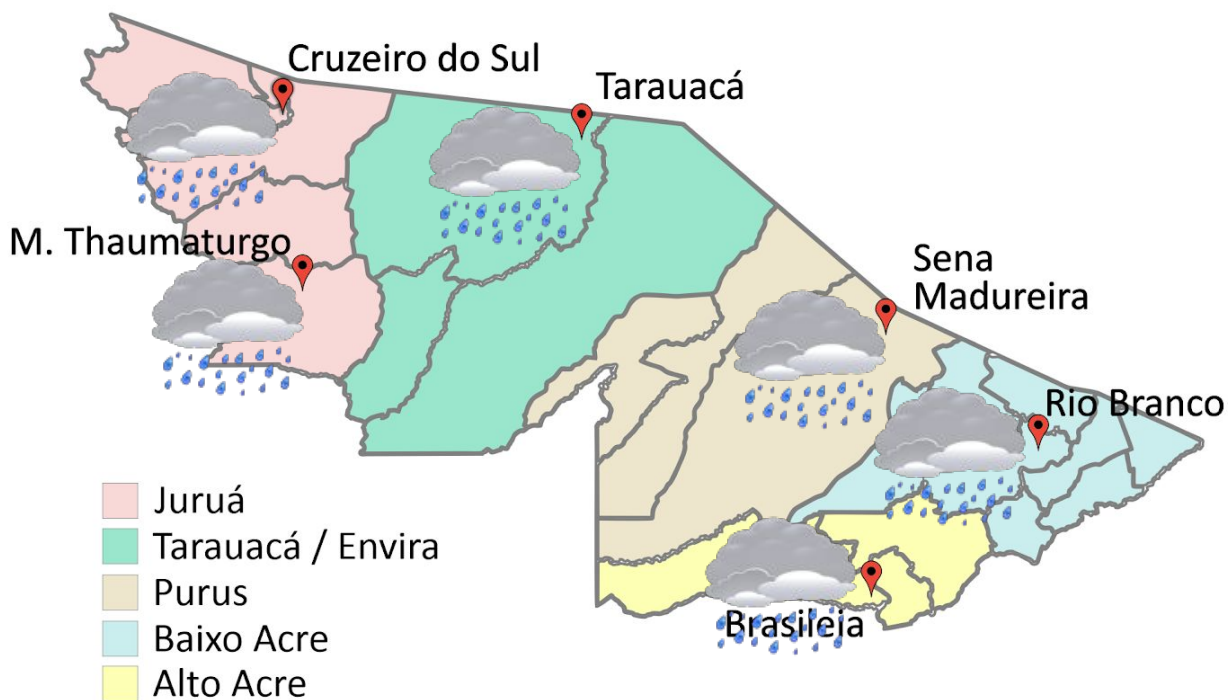


Tabela 1 - Previsões regionais

Fonte: SIPAM

CIDADE	Temp. (°C)	UR (%)	Vento	CONDIÇÃO DO TEMPO
	MAX/MIN	MAX/MIN	DIR.	
Rio Branco	29/23	100/70	N-NW	Céu nublado com pancadas de chuva e trovoadas.
Brasileia	29/22	100/70	N-NW	Céu nublado com pancadas de chuva e trovoadas.
Sena Madureira	28/23	100/70	N-NW	Céu nublado com pancadas de chuva e trovoadas.
Tarauacá	30/23	95/70	NW	Céu nublado com pancadas de chuva e trovoadas.
Cruzeiro do Sul	31/24	95/70	NW	Céu nublado com pancadas de chuva e trovoadas.
Marechal Thaumaturgo	31/24	95/70	NW	Céu nublado com pancadas de chuva e trovoadas.

AVISO METEOROLÓGICO

Aviso de Chuvas Intensas

Grau de Severidade: Perigo

Início: 13/01/2021 09h45min

Fim: 14/01/2021 09h1min

INMET publica aviso iniciando em: 13/01/2021 11h:45min. Chuva entre 30 e 60 mm/h ou 50 e 100 mm/dia, ventos intensos (60 - 100 km/h).

Fonte: INMET.

Área de Ocorrência do Aviso Meteorológico de 23 Horas - 13/01/2021

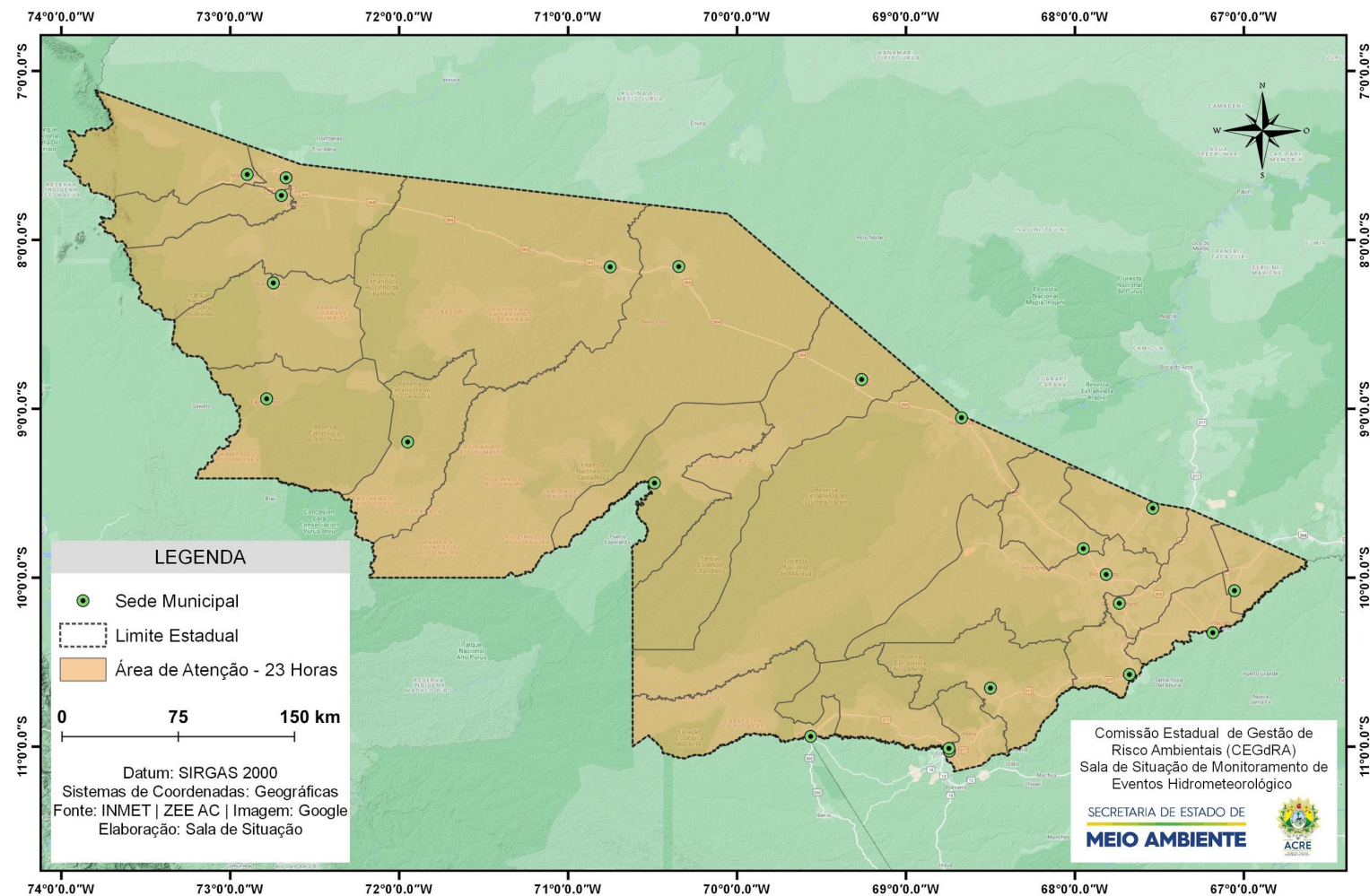
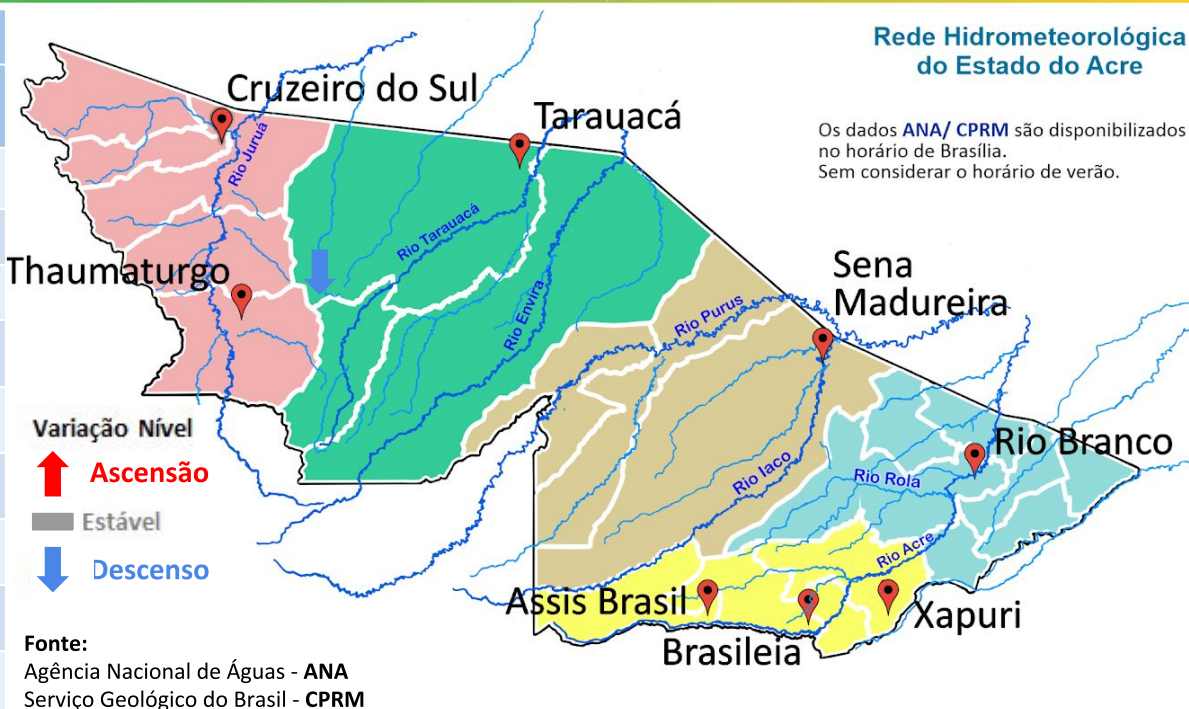


Tabela 2 - Nível dos Rios

Localização	Cota de inundação Alerta Alerta Máx.	Leitura do Dia Anterior/ Atual	
Rio Acre - Assis Brasil	11,30 12,50	3,26 3,25	↓
Rio Acre – Brasileia	9,80 11,40	2,47 2,17	↓
Rio Acre – Xapuri	12,50 13,40	4,59 4,63	↑
Rio Acre – Rio Branco	13,50 14,00	9,35* 8,50*	↓
Rio Rola – Rio Branco	14,50 15,00	8,61 7,63	↓
Rio Iaco – Sena Madureira	14,00 15,20	8,60 7,75	↓
Rio Envira – Feijó	13,50 14,00	7,63 6,96	↓
Rio Tarauacá – Tarauacá	8,50 9,50	4,75 4,32	↓
Rio Juruá – Porto Walter	9,00 9,70	4,67 ¹ 3,92 ¹	↓
Rio Juruá – Cruzeiro do Sul	11,80 13,00	13,08 12,53	↓



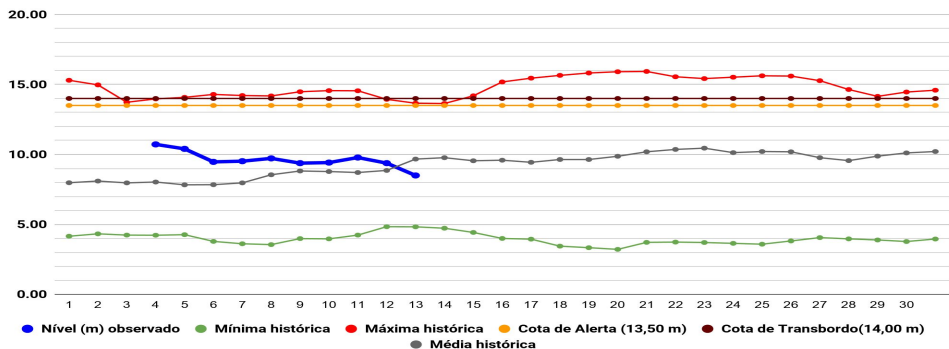
Legenda:

*Dados da Defesa Civil de Rio Branco às 06h00min (Horário Local).

¹Dados do Leiturista de Porto Walter às 06h00min (Horário Local).

Na leitura de hoje (13/01/2021), de acordo com a Tabela 2, todas as plataformas registraram redução de nível na leitura das 07h00min, exceto o Rio Acre em Xapuri. No gráfico 1, o Rio Acre em Rio Branco apresenta nível de 8,50 m (linha azul), mostrando-se abaixo da média histórica de 9,67 m (linha cinza) no período.

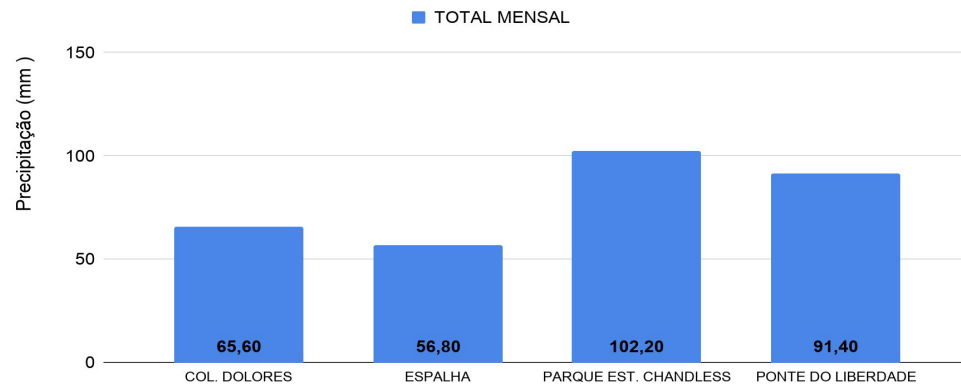
Gráfico 1 - Tendência do Nível do Rio Acre (Rio Branco) JANEIRO 2021



CHUVA ACUMULADA

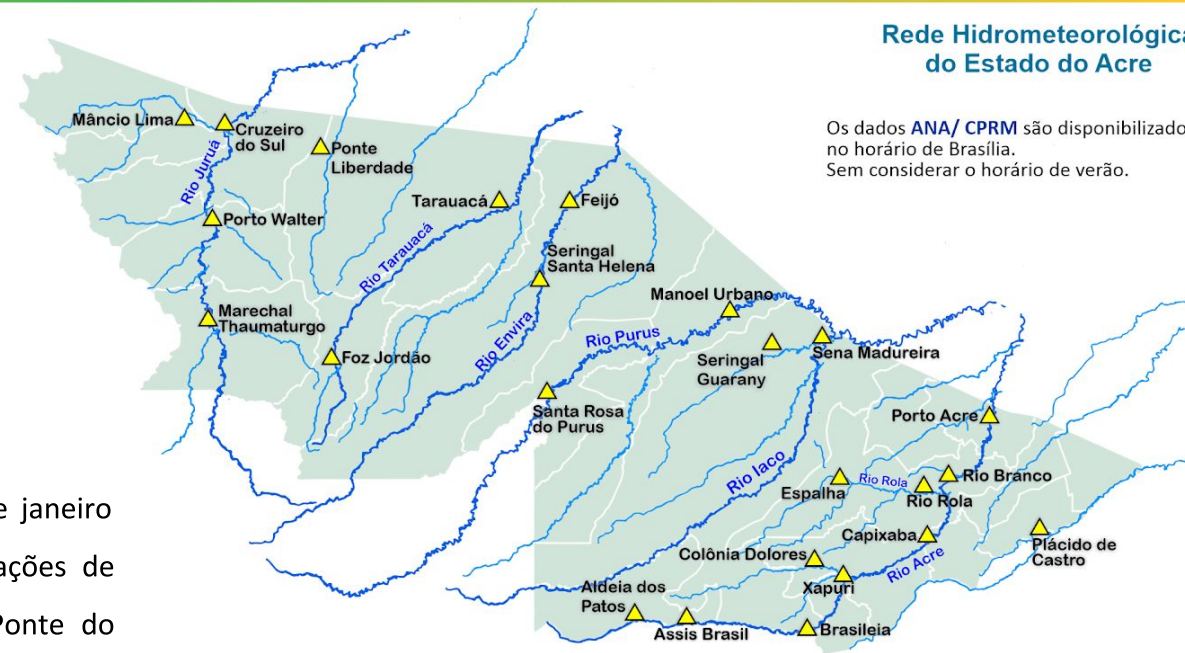
13/01/2021 - Nº 008

Gráfico 2 - Acumulado de precipitação para Estado do Acre



O **Gráfico 2 acima** apresenta o acumulado de chuva do início do mês de janeiro (01/01/2021 – 00h00m) até hoje (13/01/2021 – 10h00m), onde as estações de monitoramento registraram: Parque Estadual Chandless (102,20 mm), Ponte do Liberdade (91,40 mm), Colônia Dolores (65,60 mm) e Espalha (56,80 mm).

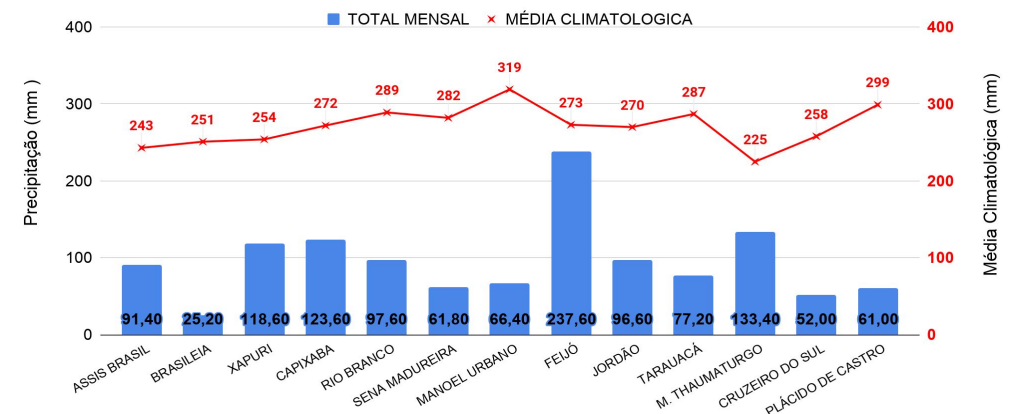
O **Gráfico 3 ao lado** apresenta o acumulado de chuva do início do mês de janeiro (01/01/2021 – 00h00m) até hoje (13/01/2021 – 10h00m) para as estações de monitoramento que possuem série climatológica, para efeitos de comparação, onde é possível observar se a chuva está abaixo ou acima do esperado para o mês. Os maiores acumulados de chuva registrados foram: Feijó (237,60 mm), Marechal Thaumaturgo (133,40 mm), Capixaba (123,60 mm), Xapuri (118,60 mm), Rio Branco (97,60 mm), Jordão (96,60 mm), (96,60 mm) e Assis Brasil (91,40 mm).

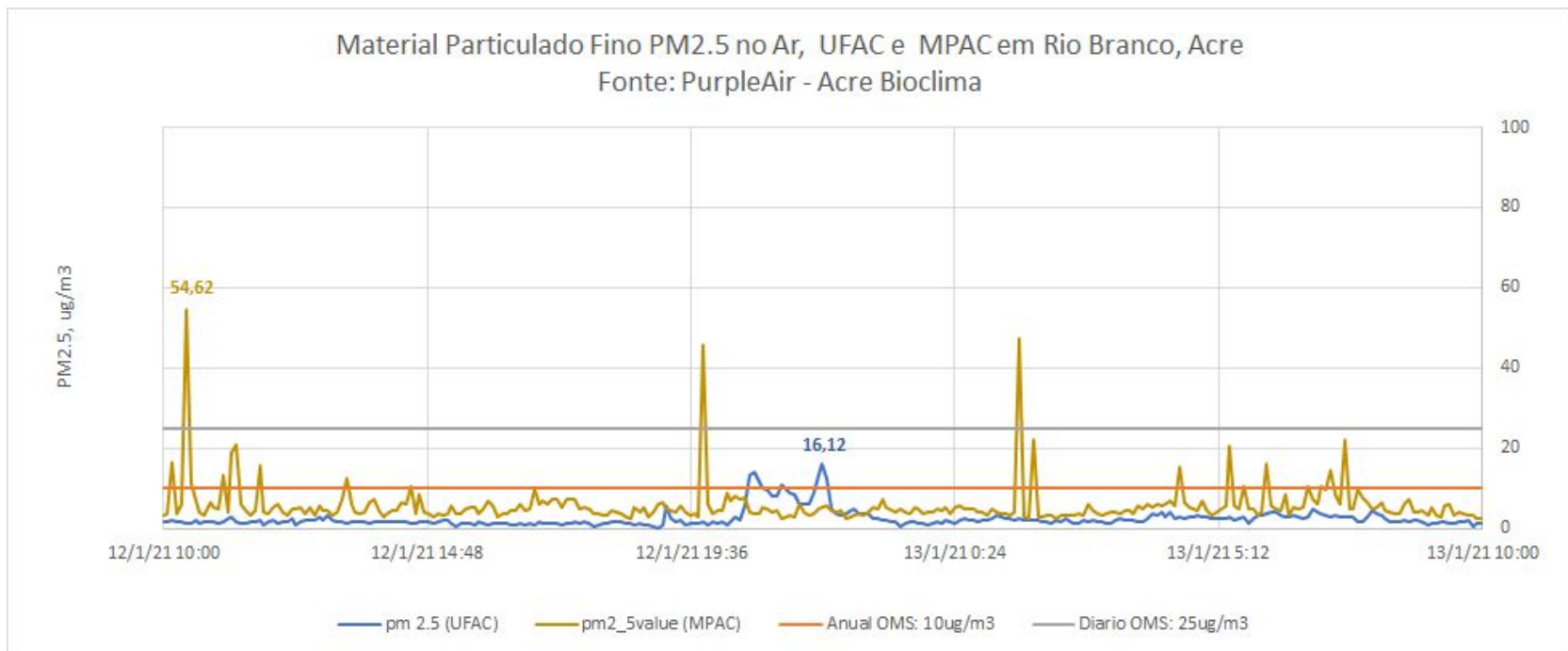


Rede Hidrometeorológica do Estado do Acre

Os dados ANA/ CPRM são disponibilizados no horário de Brasília. Sem considerar o horário de verão.

Gráfico 3 - Acumulado de precipitação para Estado do Acre





O gráfico acima demonstra a **concentração de material particulado (PM_{2,5})** às 10h00min do dia anterior (**12/01/2021**) até 10h00min do dia atual (**13/01/2021**), na área urbana do município de Rio Branco. As leituras foram obtidas através de equipamentos de monitoramento da qualidade do ar disponibilizados pelo Grupo de Estudos e Serviços Ambientais da Universidade Federal do Acre – UFAC, parte da Rede de Monitoramento da Qualidade do Ar estabelecida pelo Ministério Público do Estado do Acre - MPAC, cujos dados podem ser acessados no sítio www.purpleair.com. No dia **12/01/2021**, a **máxima concentração de material particulado** ocorreu às 22h00min, com valor de **16,12 µg/m³**, de acordo com o sensor instalado na Universidade Federal do Acre, enquanto o sensor localizado na sede do Ministério Público, no centro da cidade, registrou a **máxima concentração de material particulado** às 10h25min do dia **12/01/2021**, com valor de **54,62 µg/m³**. Segundo a Organização Mundial de Saúde – OMS, o limite é de 25 µg/m³ para partículas de até 2,5 µm/m², na média para 24 horas de exposição, e de 10 µg/m³ para média anual. De acordo, com a Agência de Proteção Ambiental dos Estados Unidos (United States Environmental Protection Agency – EPA), a concentração média de PM_{2.5} superiores a valores de 89 µg/m³ em 1-3 horas já são considerados nocivos a grupos de risco (pessoas com doenças respiratórias ou cardíacas, idoso e crianças).