

# PREVISÃO DO TEMPO

22/12/2020 - Nº 236

A Divisão de Meteorologia do Sistema de Proteção da Amazônia informa que a terça-feira será de tempo abafado em todo o Acre. A previsão é de um dia de céu nublado em todo o estado, com o sol aparecendo sempre entre muitas nuvens. Entre a tarde e a noite a instabilidade aumenta por conta do calor e do mormaço e ocorrem pancadas de chuva com trovoadas em todas as regiões do estado. Há possibilidade de chuva forte, capazes de acumular grandes volumes de chuva.

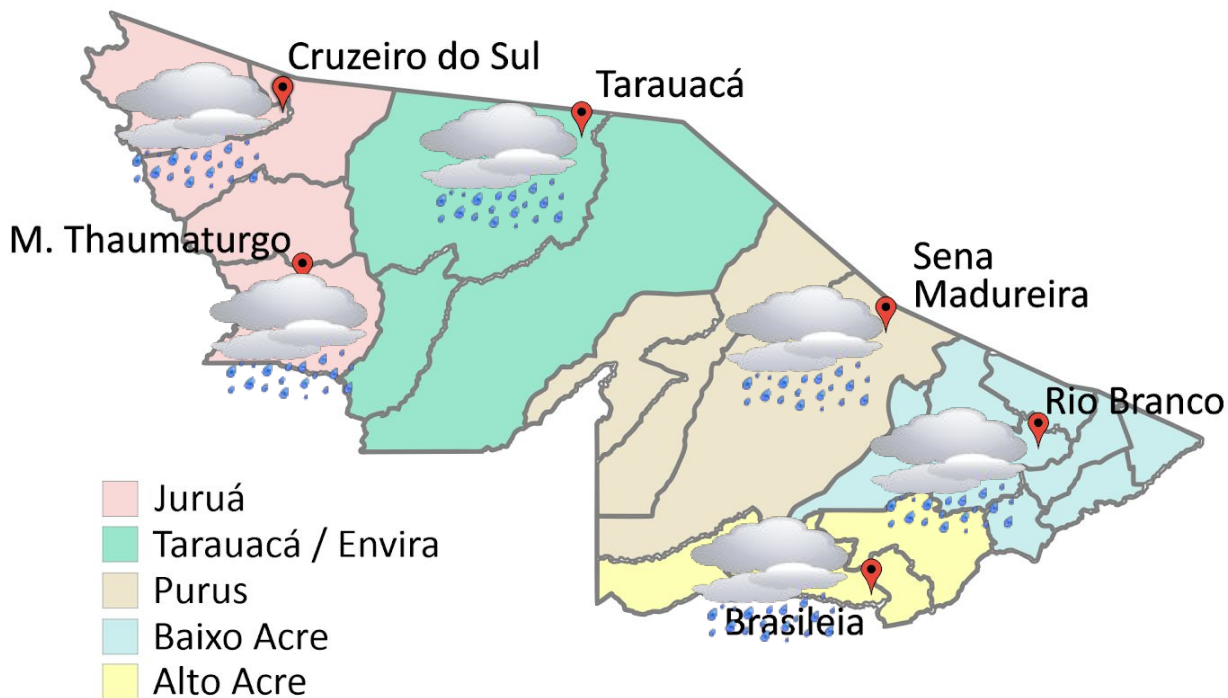


Tabela 1 - Previsões regionais

Fonte: SIPAM

CIDADE	Temp. (°C)	UR (%)	Vento	CONDIÇÃO DO TEMPO
	MAX/MIN	MAX/MIN	DIR.	
Rio Branco	34/23	95/50	NW-N	Céu parcialmente nublado a nublado com pancadas de chuva e trovoadas isoladas.
Brasileia	35/23	95/50	NW-N	Céu parcialmente nublado a nublado com pancadas de chuva e trovoadas isoladas.
Sena Madureira	33/23	95/50	NW-N	Céu parcialmente nublado a nublado com pancadas de chuva e trovoadas isoladas.
Tarauacá	32/22	100/55	NW-N	Céu parcialmente nublado a nublado com pancadas de chuva e trovoadas.
Cruzeiro do Sul	33/22	100/55	NW-N	Céu parcialmente nublado a nublado com pancadas de chuva e trovoadas.
Marechal Thaumaturgo	33/22	100/55	NW-N	Céu parcialmente nublado a nublado com pancadas de chuva e trovoadas.

FONTE:  
 Ministério da Defesa  
 Sistema de Proteção da Amazônia  
 Centro Regional de Porto Velho  
 Divisão de Meteorologia e Climatologia - DIVMET

**SALA DE SITUAÇÃO**  
 DE MONITORAMENTO HIDROMETEOROLÓGICO

**IMC** INSTITUTO DE MUDANÇAS CLIMÁTICAS E REGULAÇÃO DE SERVIÇOS AMBIENTAIS

SECRETARIA DE ESTADO DE  
**MEIO AMBIENTE**



## AVISO METEOROLÓGICO

### Aviso de Chuvas Intensas



Início do aviso: 22/12/20 8h30min

Fim do aviso: 23/12/20 7h30min

INMET publica aviso iniciando em: 22/12/2020 10:30. Chuva entre 30 e 60 mm/h ou 50 e 100 mm/dia, ventos intensos (60-100 km/h).

Fonte: INMET

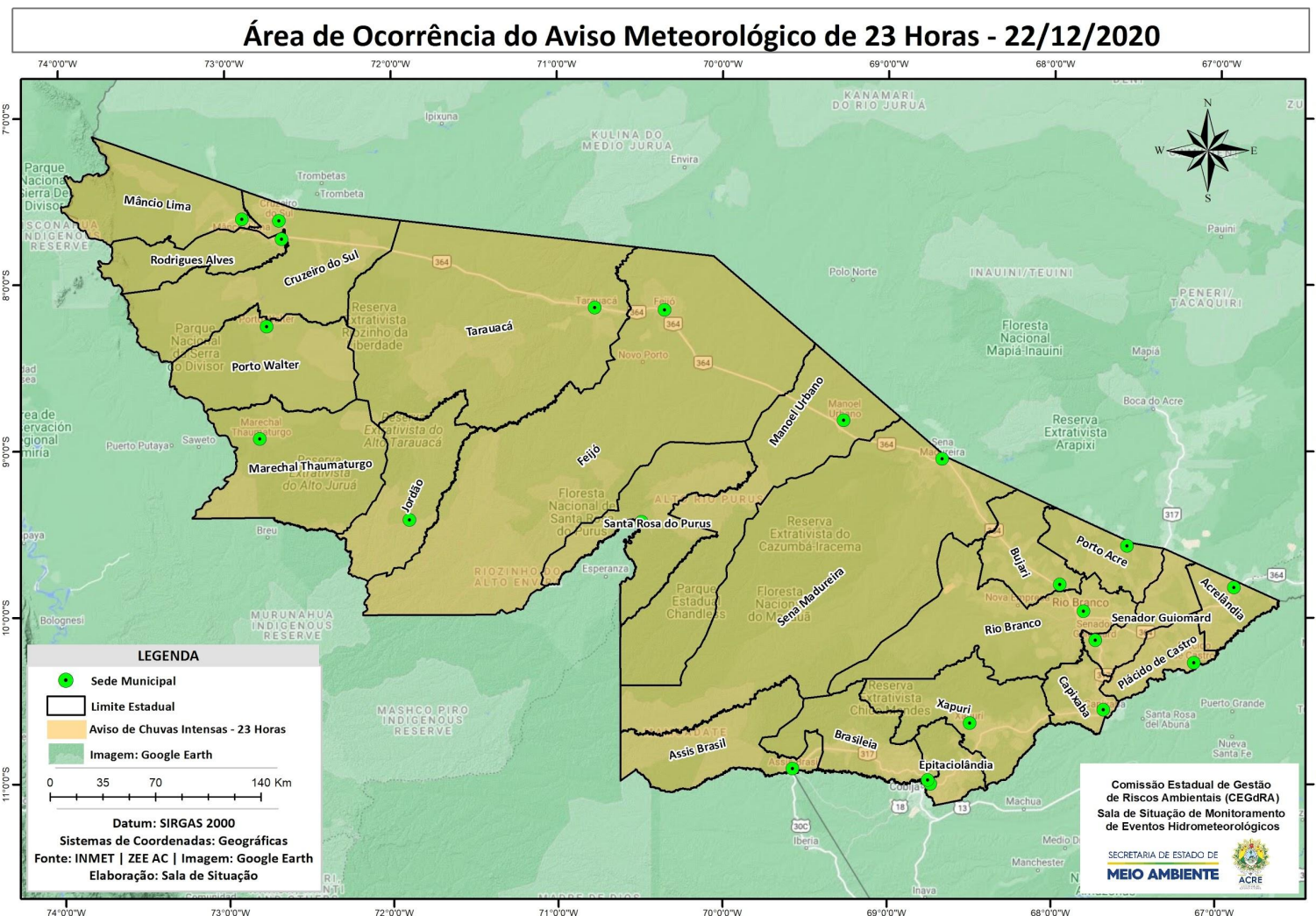


Tabela 2 - Nível dos Rios

Localização	Cota de inundação Alerta   Alerta Máx.	Leitura do Dia Anterior/ Atual	
Rio Acre - Assis Brasil	11,30 12,50	2,94 3,07	↑
Rio Acre – Brasileia	9,80 11,40	1,86 1,76	↓
Rio Acre – Xapuri	12,50 13,40	2,81 2,72	↓
Rio Rola – Rio Branco	14,50 15,00	1,76 2,14	↑
Rio Acre – Rio Branco	13,50 14,00	3,33 3,19	↓
Rio Iaco – Sena Madureira	14,00 15,20	3,39 3,23	↓
Rio Envira – Feijó	13,50 14,00	5,54 6,21	↑
Rio Tarauacá – Tarauacá	8,50 9,50	3,59 3,87	↑
Rio Juruá – Cruzeiro do Sul	11,80 13,00	8,05 7,99	↓

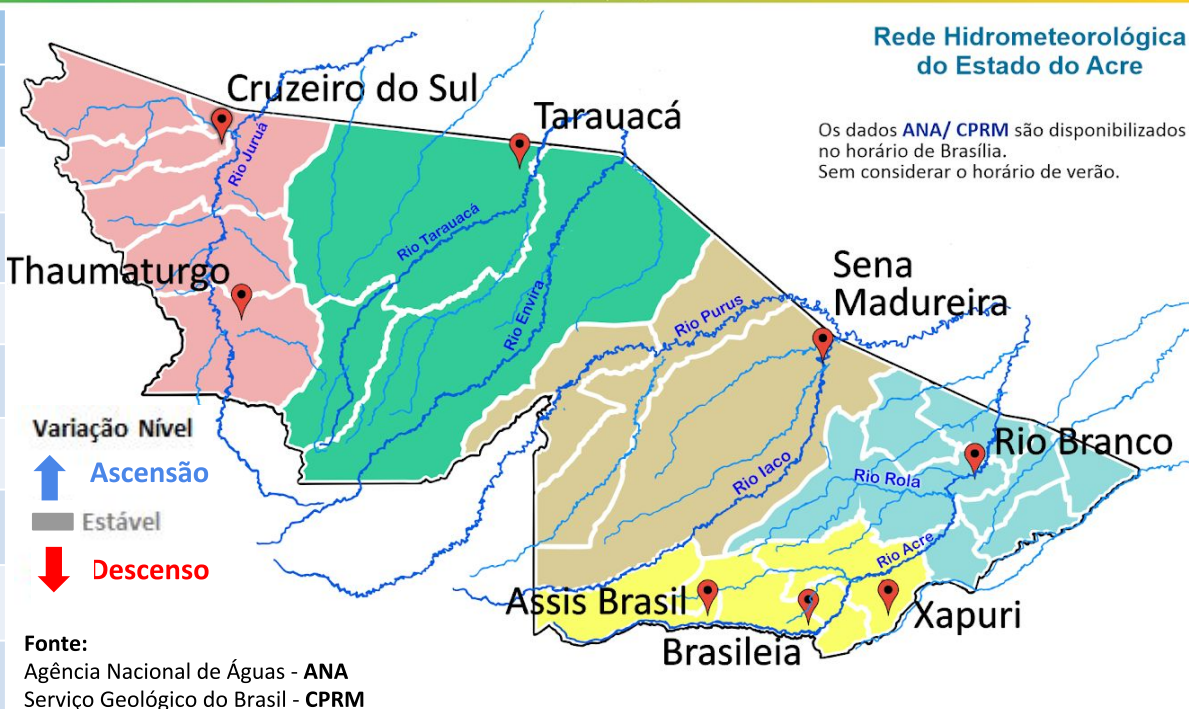
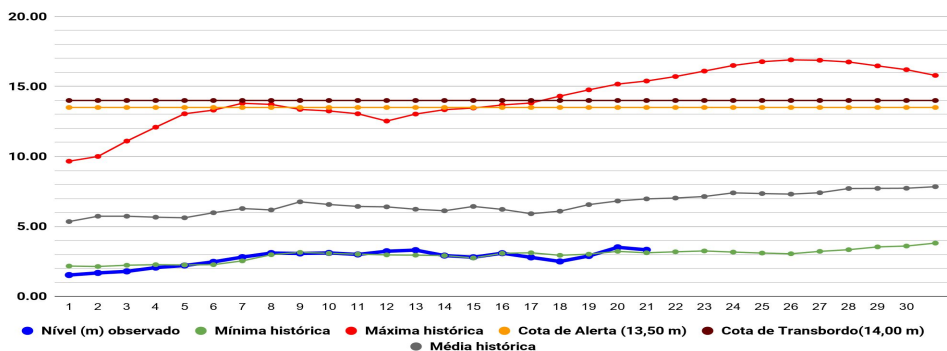
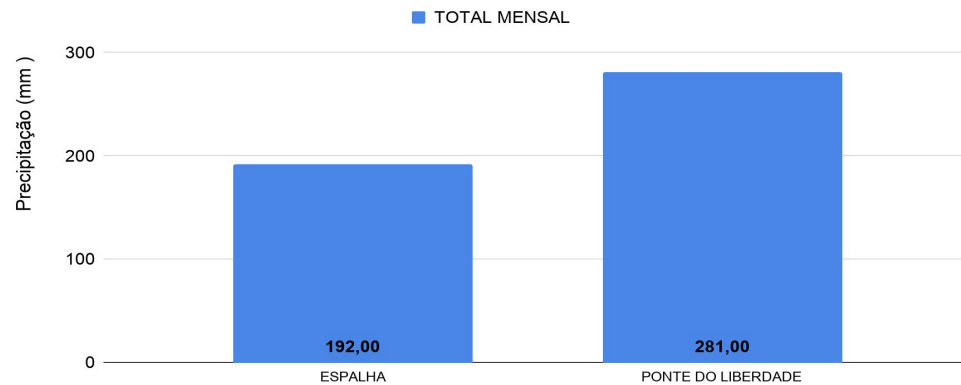


Gráfico 1 - Tendência do Nível do Rio Acre (Rio Branco) DEZEMBRO 2020



Na leitura de hoje (22/12/2020), de acordo com a Tabela 2, as plataformas registraram redução de nível na leitura das 07h00min, exceto o Rio Acre em Assis Brasil, o Rio Rola em Rio Branco, o Rio Envira em Feijó e o Rio Tarauacá em Tarauacá. No gráfico 1, o Rio Acre em Rio Branco apresenta nível de **3,19 m (linha azul)**, mostrando-se abaixo da média histórica de **7,03 m (linha cinza)** no período.

Gráfico 2 - Acumulado de precipitação para Estado do Acre



O **Gráfico 2** acima apresenta o acumulado de chuva do início do mês de dezembro (01/12/2020 – 00h00m) até hoje (22/12/2020 – 10h00m), onde as estações de monitoramento registraram: Ponte do Liberdade (281,00 mm) e Espalha (192,00 mm).

O **Gráfico 3** ao lado apresenta o acumulado de chuva do início do mês de dezembro (01/12/2020 – 00h00m) até hoje (22/12/2020 – 10h00m) para as estações de monitoramento que possuem série climatológica, para efeitos de comparação, onde é possível observar se a chuva está abaixo ou acima do esperado para o mês. Os maiores acumulados de chuva registrados foram: Tarauacá (311,80 mm), Plácido de Castro (271,60 mm), Xapuri (231,20 mm), Rio Branco (224,60 mm), Jordão (200,40 mm), Cruzeiro do Sul (199,80 mm), Brasileia (190,00 mm) e Feijó (173,40 mm).

Rede Hidrometeorológica do Estado do Acre

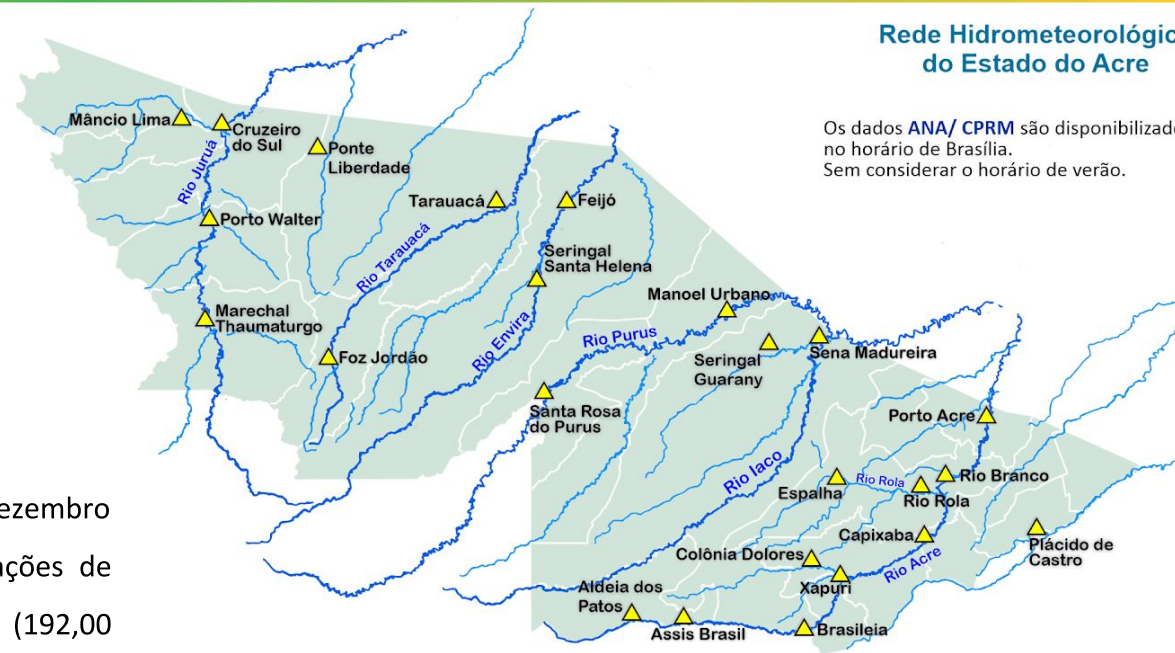
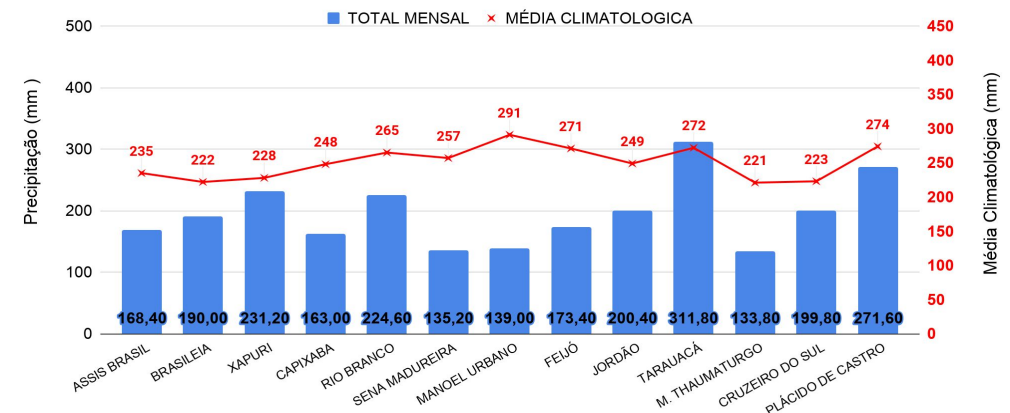
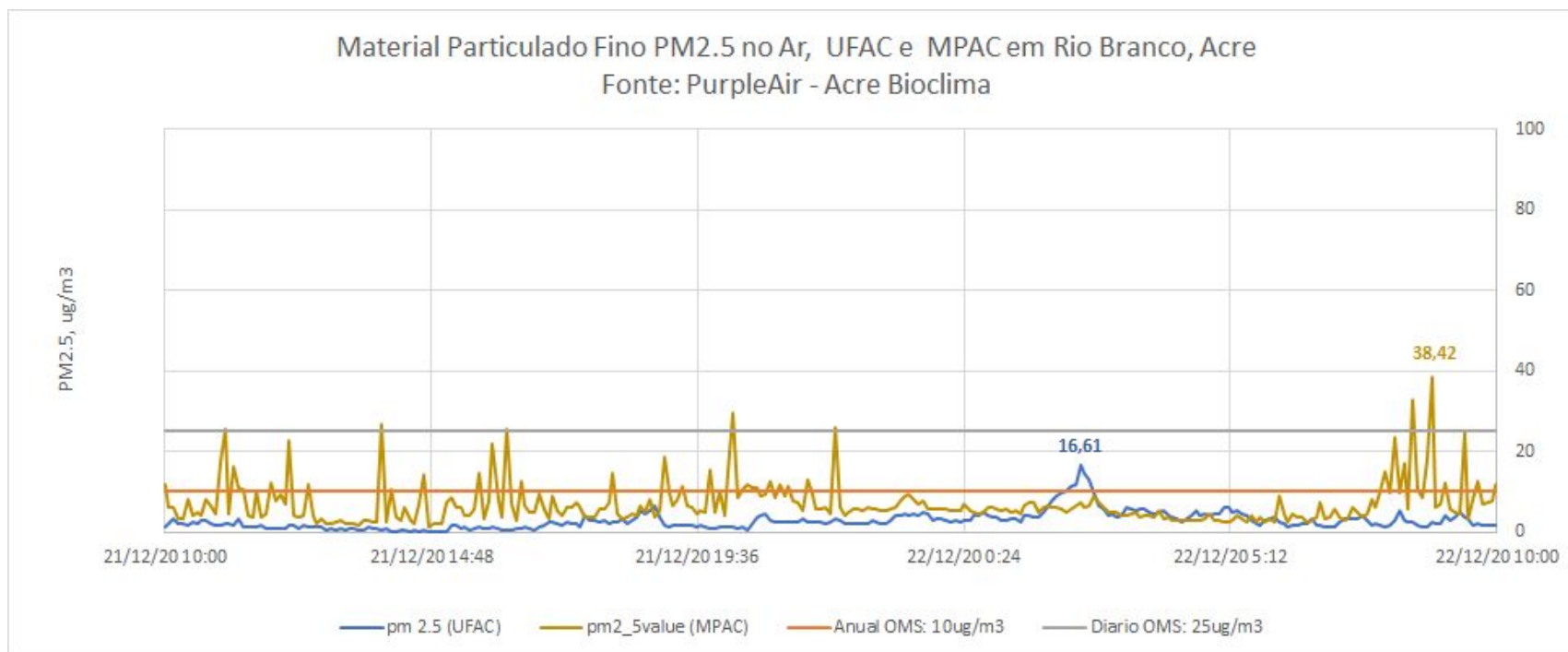


Gráfico 3 - Acumulado de precipitação para Estado do Acre





O gráfico **acima** demonstra a **concentração de material particulado** (PM2,5) às 10h00min do dia anterior (**21/12/2020**) até 10h00min do dia atual (**22/12/2020**), na área urbana do município de Rio Branco. As leituras foram obtidas através de equipamentos de monitoramento da qualidade do ar disponibilizados pelo Grupo de Estudos e Serviços Ambientais da Universidade Federal do Acre – UFAC, parte da Rede de Monitoramento da Qualidade do Ar estabelecida pelo Ministério Público do Estado do Acre - MPAC, cujos dados podem ser acessados no sítio [www.purpleair.com](http://www.purpleair.com). No dia **22/12/2020**, a **máxima concentração de material particulado** ocorreu às 02h30min, com valor de **16,61 µg/m<sup>3</sup>**, de acordo com o sensor instalado na Universidade Federal do Acre, enquanto o sensor localizado na sede do Ministério Público, no centro da cidade, registrou a **máxima concentração de material particulado** às 08h50min do dia **22/12/2020**, com valor de **38,42 µg/m<sup>3</sup>**. Segundo a Organização Mundial de Saúde – OMS, o limite é de 25 µg/m<sup>3</sup> para partículas de até 2,5 µm/m<sup>2</sup>, na média para 24 horas de exposição, e de 10 µg/m<sup>3</sup> para média anual. De acordo, com a Agência de Proteção Ambiental dos Estados Unidos (United States Environmental Protection Agency – EPA), a concentração média de PM2.5 superiores a valores de 89 µg/m<sup>3</sup> em 1-3 horas já são considerados nocivos a grupos de risco (pessoas com doenças respiratórias ou cardíacas, idoso e crianças).