

# PREVISÃO DO TEMPO

18/12/2020 - Nº 234

A Divisão de Meteorologia do Sistema de Proteção da Amazônia informa que o fluxo do vento em altos níveis da atmosfera, ainda favorece a organização de muita nebulosidade e tempo instável no Acre. A previsão para todas as regiões acreanas, inclusive na Capital, é de sol entre muitas nuvens, deixando o tempo nublado e pancadas de chuva com trovoadas devem ocorrer entre a tarde e à noite.

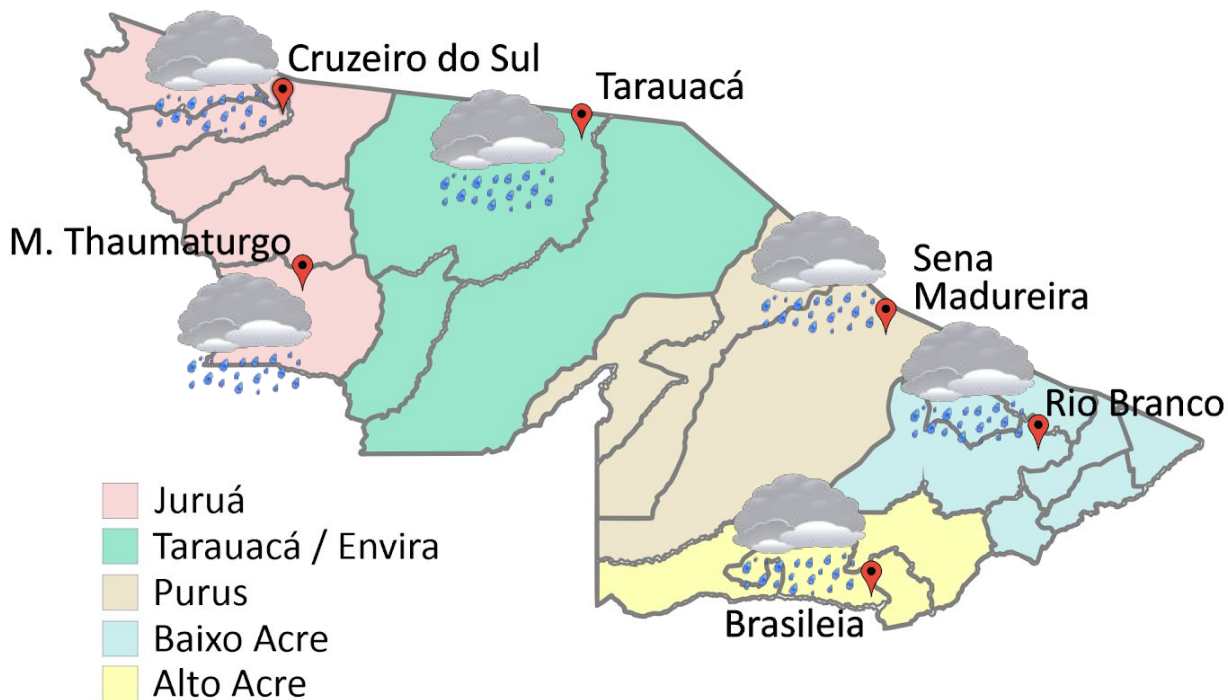


Tabela 1 - Previsões regionais

Fonte: SIPAM

CIDADE	Temp. (°C)	UR (%)	Vento	CONDIÇÃO DO TEMPO
	MAX/MIN	MAX/MIN	DIR.	
Rio Branco	32/23	100/55	NW-N	Céu nublado com pancadas de chuva e trovoadas.
Brasileia	32/21	100/55	W-NW	Céu nublado com pancadas de chuva e trovoadas.
Sena Madureira	32/22	100/55	W-NW	Céu nublado com pancadas de chuva e trovoadas.
Tarauacá	32/22	100/60	NW-N	Céu nublado com pancadas de chuva e trovoadas.
Cruzeiro do Sul	31/22	100/60	NW-W	Céu nublado com pancadas de chuva e trovoadas.
Marechal Thaumaturgo	31/22	100/60	NW-W	Céu nublado com pancadas de chuva e trovoadas.

Tabela 2 - Nível dos Rios

Localização	Cota de inundação Alerta   Alerta Máx.	Leitura do Dia Anterior/ Atual	
Rio Acre - Assis Brasil	11,30 12,50	2,89 3,87	↑
Rio Acre – Brasileia	9,80 11,40	1,53 1,84	↑
Rio Acre – Xapuri	12,50 13,40	2,40 3,26	↑
Rio Rola – Rio Branco	14,50 15,00	1,68 1,55	↓
Rio Acre – Rio Branco	13,50 14,00	2,79 2,50	↓
Rio Iaco – Sena Madureira	14,00 15,20	2,88 3,09	↑
Rio Envira – Feijó	13,50 14,00	5,74 6,25	↑
Rio Tarauacá – Tarauacá	8,50 9,50	3,07 3,62	↑
Rio Juruá – Cruzeiro do Sul	11,80 13,00	8,46 8,14	↓

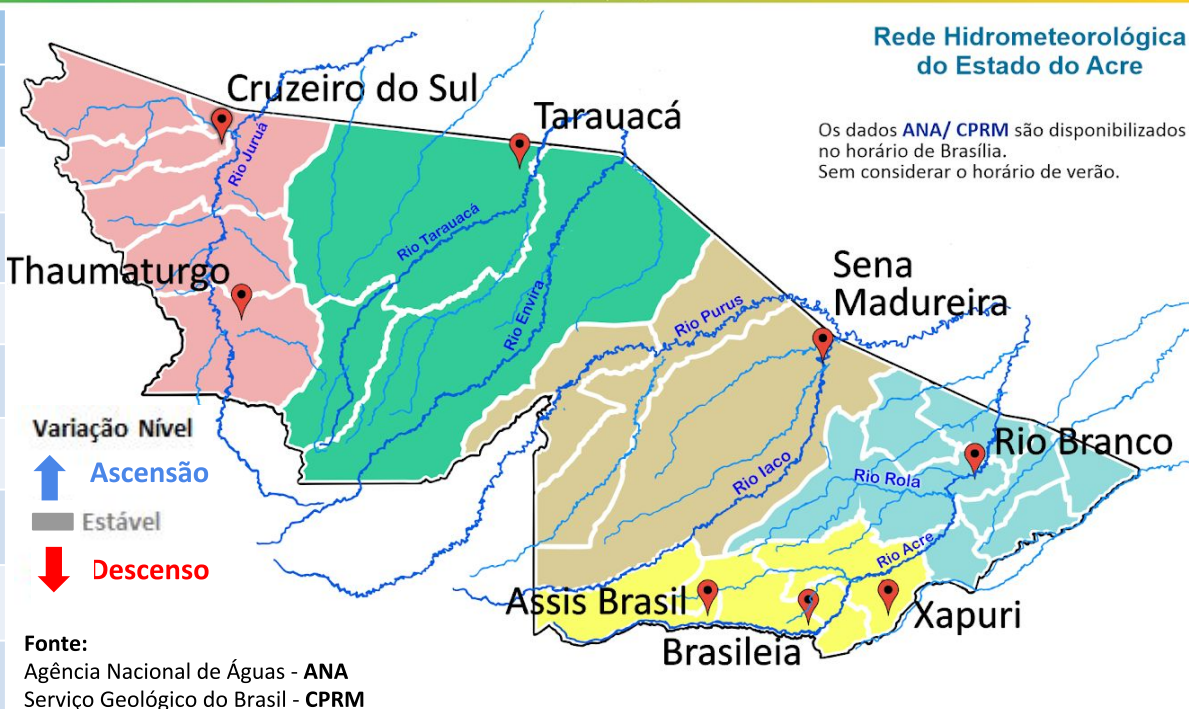
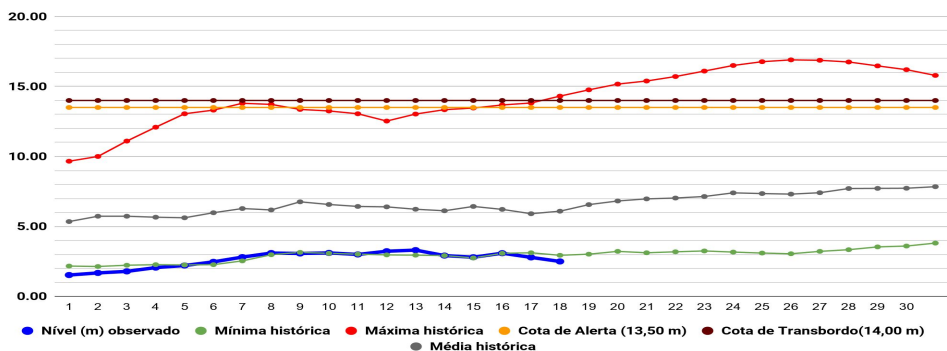


Gráfico 1 - Tendência do Nível do Rio Acre (Rio Branco) DEZEMBRO 2020



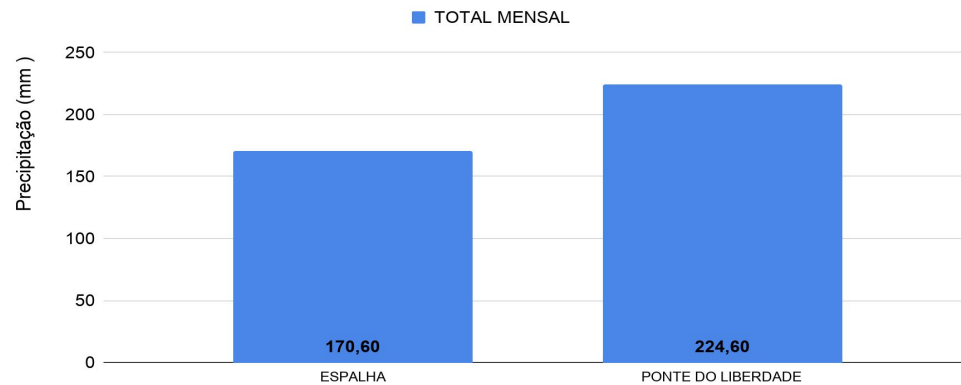
Na leitura de hoje (18/12/2020), de acordo com a Tabela 2, as plataformas localizadas em Assis Brasil, Brasileia, Xapuri, Sena Madureira, Feijó e Tarauacá registraram elevação de nível na leitura das 07h00min, em Rio Branco, Rio Rola e Cruzeiro do Sul registraram redução. No gráfico 1, o Rio Acre em Rio Branco apresenta nível de **2,50 m (linha azul)**, mostrando-se abaixo da média histórica de **6,09 m (linha cinza)** no período.



# CHUVA ACUMULADA

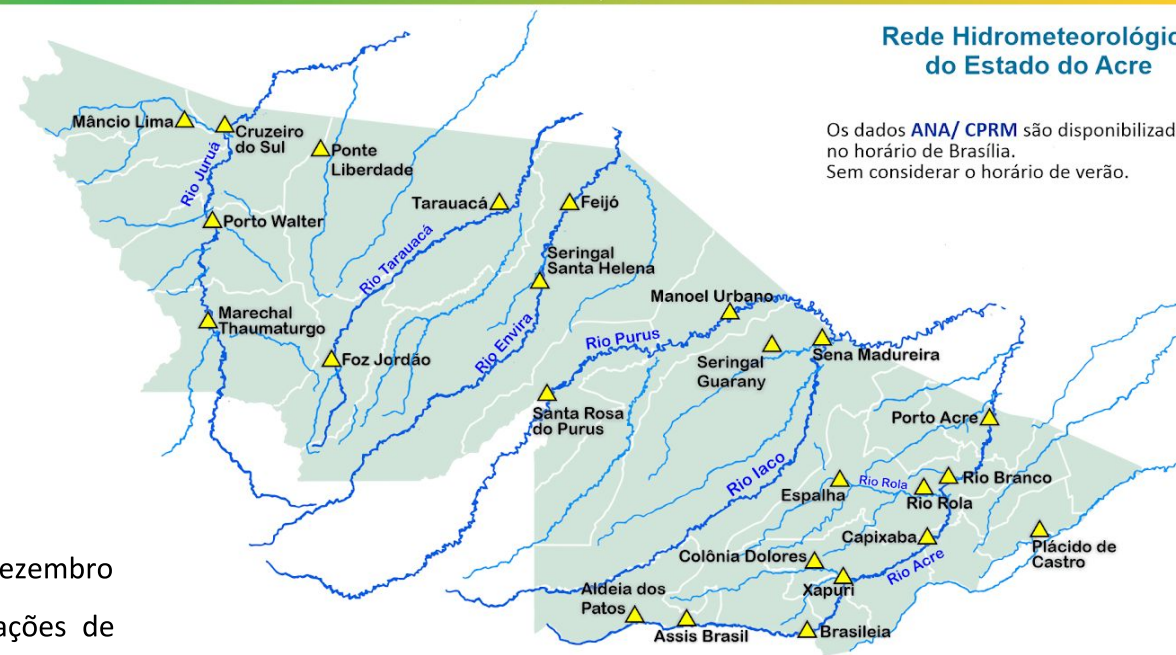
18/12/2020 - Nº 234

Gráfico 2 - Acumulado de precipitação para Estado do Acre



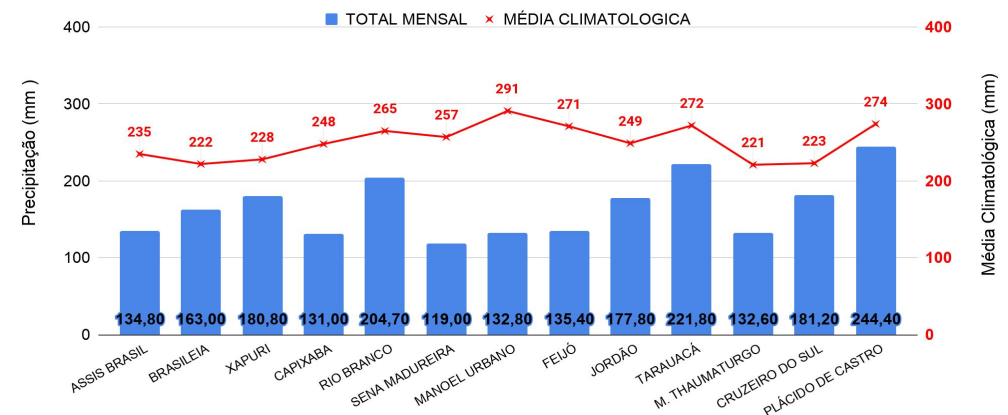
## Rede Hidrometeorológica do Estado do Acre

Os dados ANA/ CPRM são disponibilizados no horário de Brasília. Sem considerar o horário de verão.

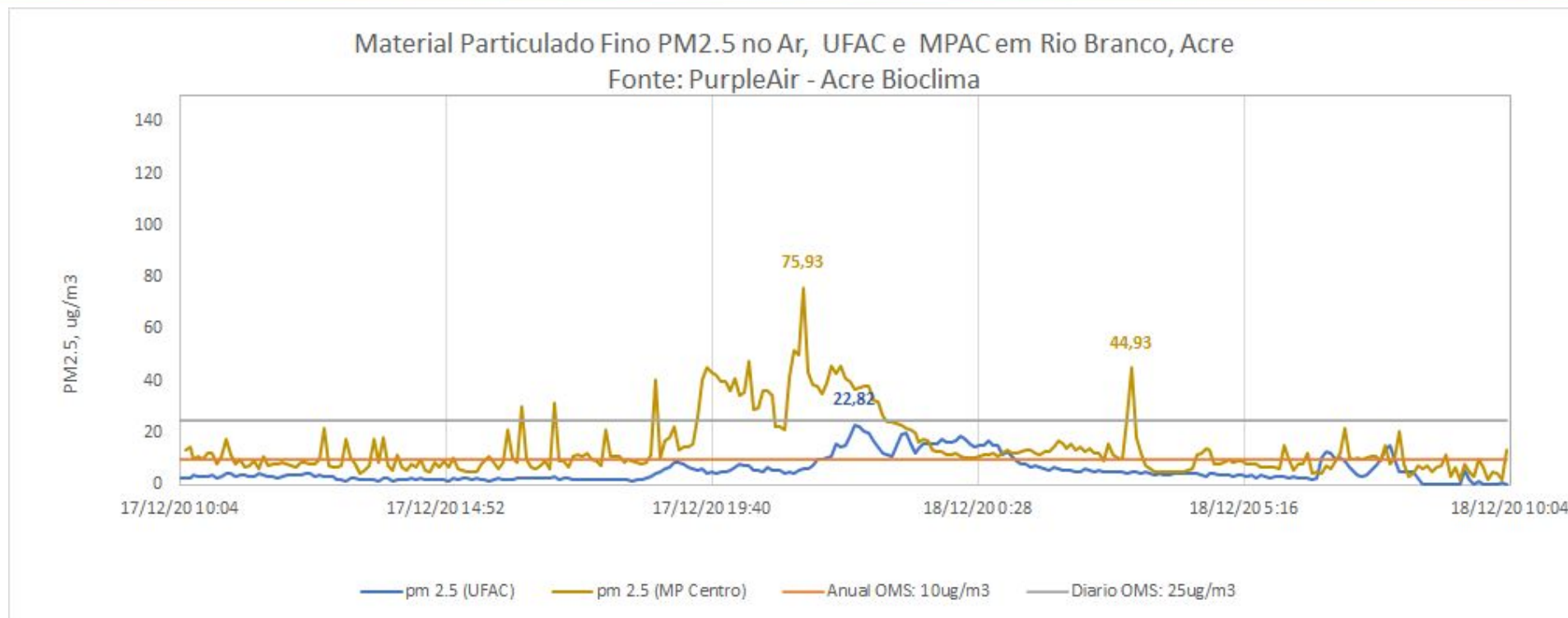


O Gráfico 2 acima apresenta o acumulado de chuva do início do mês de dezembro (01/12/2020 – 00h00m) até hoje (18/12/2020 – 10h00m), onde as estações de monitoramento registraram: Ponte do Liberdade (224,6 mm) e Espalha (170,6 mm).

Gráfico 3 - Acumulado de precipitação para Estado do Acre



O Gráfico 3 ao lado apresenta o acumulado de chuva do início do mês de dezembro (01/12/2020 – 00h00m) até hoje (18/12/2020 – 10h00m) para as estações de monitoramento que possuem série climatológica, para efeitos de comparação, onde é possível observar se a chuva está abaixo ou acima do esperado para o mês. Os maiores acumulados de chuva registrados foram: Plácido de Castro (244,4 mm), Tarauacá (221,2 mm), Rio Branco (204,7 mm), Cruzeiro do Sul (181,2 mm) e Xapuri (180,8 mm).



O gráfico **acima** demonstra a **concentração de material particulado** (PM<sub>2,5</sub>) às 10h00min do dia anterior (**17/12/2020**) até 10h00min do dia atual (**18/12/2020**), na área urbana do município de Rio Branco. As leituras foram obtidas através de equipamentos de monitoramento da qualidade do ar disponibilizados pelo Grupo de Estudos e Serviços Ambientais da Universidade Federal do Acre – UFAC, parte da Rede de Monitoramento da Qualidade do Ar estabelecida pelo Ministério Público do Estado do Acre - MPAC, cujos dados podem ser acessados no sítio [www.purpleair.com](http://www.purpleair.com). No dia **17/12/2020**, a **máxima concentração de material particulado** ocorreu às 22h15min, com valor de **22,82 µg/m<sup>3</sup>**, de acordo com o sensor instalado na Universidade Federal do Acre, enquanto o sensor localizado na sede do Ministério Público, no centro da cidade, registrou a **máxima concentração de material particulado** às 21h20min do dia **17/12/2020**, com valor de **75,93 µg/m<sup>3</sup>**. Segundo a Organização Mundial de Saúde – OMS, o limite é de 25 µg/m<sup>3</sup> para partículas de até 2,5 µm/m<sup>2</sup>, na média para 24 horas de exposição, e de 10 µg/m<sup>3</sup> para média anual. De acordo, com a Agência de Proteção Ambiental dos Estados Unidos (United States Environmental Protection Agency – EPA), a concentração média de PM<sub>2.5</sub> superiores a valores de 89 µg/m<sup>3</sup> em 1-3 horas já são considerados nocivos a grupos de risco (pessoas com doenças respiratórias ou cardíacas, idoso e crianças).