

PREVISÃO DO TEMPO

17/12/2020 - Nº 233

A Divisão de Meteorologia do Sistema de Proteção da Amazônia informa que nuvens carregadas organizadas pelo fluxo de umidade em baixos níveis da atmosfera se espalham pelo Acre nesta quinta-feira. A previsão é de um dia de céu nublado a encoberto, com pouco sol e possibilidade de chuva a qualquer hora do dia nas cidades do oeste acreano. Já na capital e demais regiões do Acre o sol ainda predomina e faz bastante calor. O tempo varia de parcialmente nublado a nublado e ocorrem pancadas isoladas de chuva com trovoadas no período da tarde.

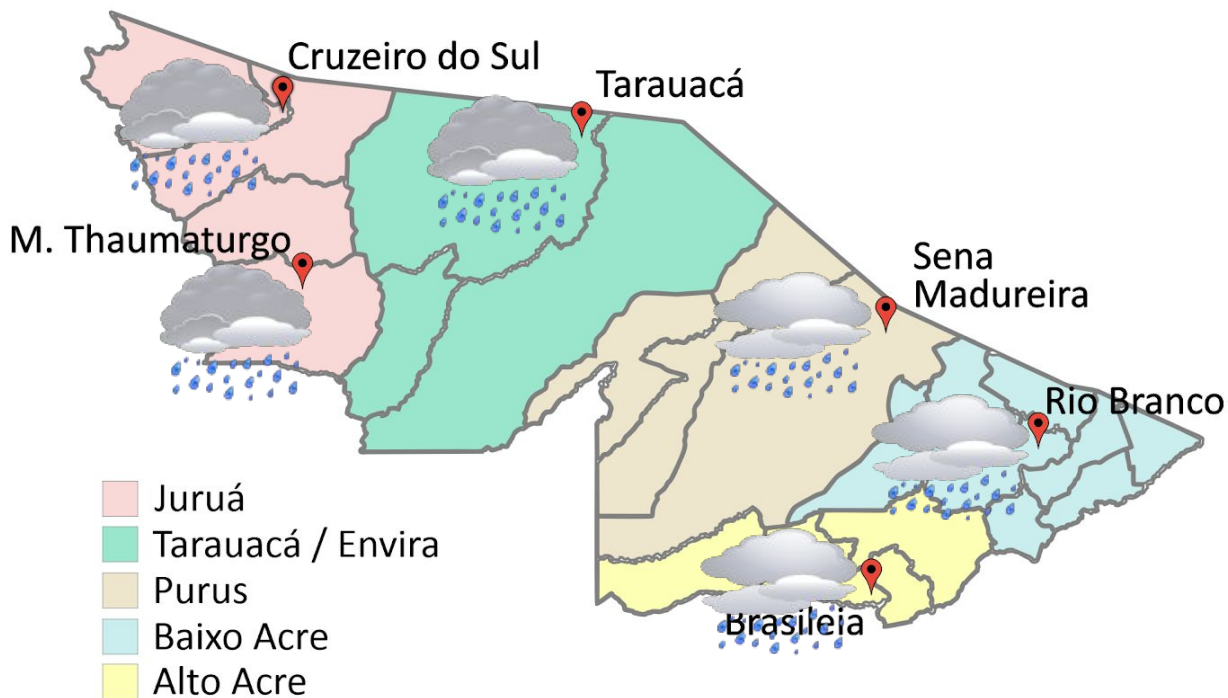


Tabela 1 - Previsões regionais

Fonte: SIPAM

CIDADE	Temp. (°C)	UR (%)	Vento	CONDIÇÃO DO TEMPO
	MAX/MIN	MAX/MIN	DIR.	
Rio Branco	34/22	95/50	N-NW	Céu parcialmente nublado a nublado com pancadas de chuva e trovoadas isoladas.
Brasileia	35/21	95/50	N-NW	Céu parcialmente nublado a nublado com pancadas de chuva e trovoadas isoladas.
Sena Madureira	33/22	95/50	N-NW	Céu parcialmente nublado a nublado com pancadas de chuva e trovoadas isoladas.
Tarauacá	29/22	100/70	NW-W	Céu nublado a encoberto com chuva.
Cruzeiro do Sul	30/22	100/70	NW-W	Céu nublado a encoberto com chuva.
Marechal Thaumaturgo	30/22	100/70	NW-W	Céu nublado a encoberto com chuva.

FORNTE:
 Ministério da Defesa
 Sistema de Proteção da Amazônia
 Centro Regional de Porto Velho
 Divisão de Meteorologia e Climatologia - DIVMET

SALA DE SITUAÇÃO
 DE MONITORAMENTO HIDROMETEOROLÓGICO

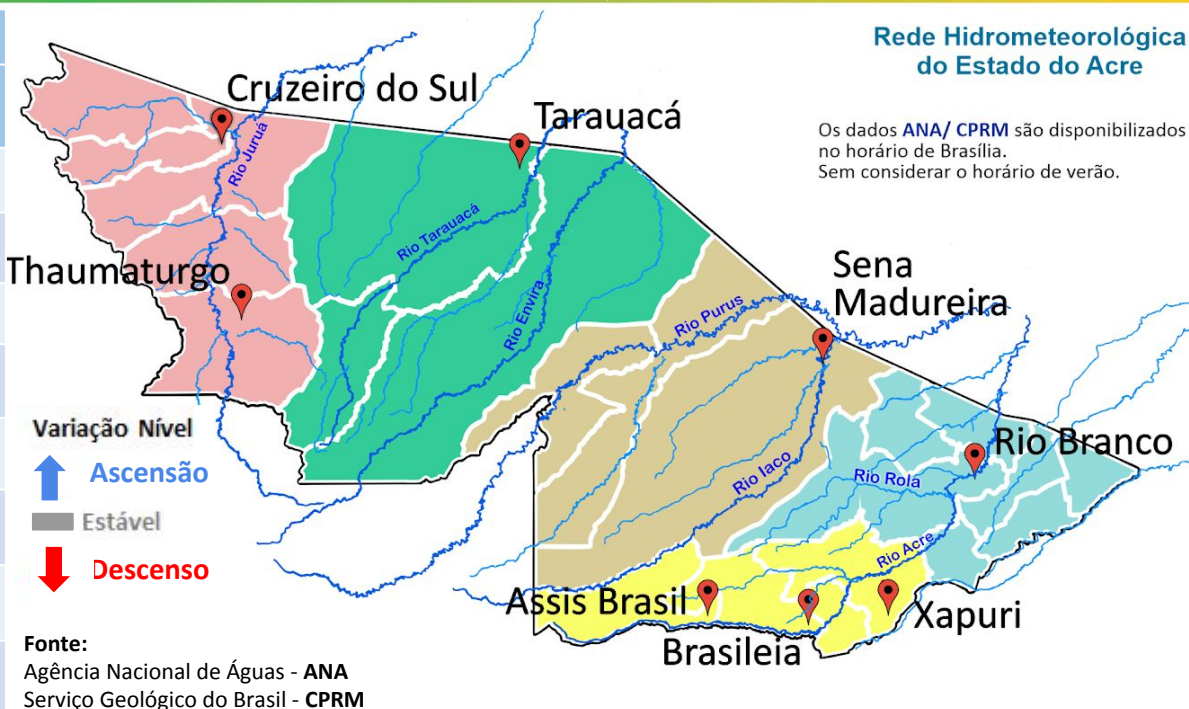
IMC INSTITUTO DE MUDANÇAS CLIMÁTICAS E REGULAÇÃO DE SERVIÇOS AMBIENTAIS

SECRETARIA DE ESTADO DE
MEIO AMBIENTE



Tabela 2 - Nível dos Rios

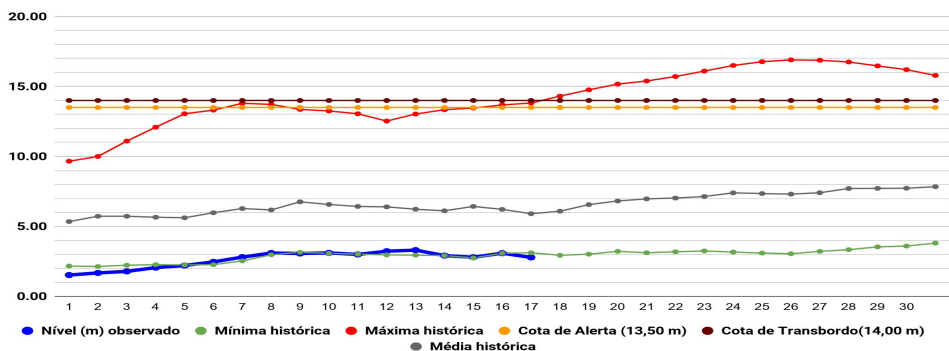
Localização	Cota de inundação Alerta Alerta Máx.	Leitura do Dia Anterior/ Atual	
Rio Acre - Assis Brasil	11,30 12,50	2,88 2,89	↑
Rio Acre – Brasileia	9,80 11,40	1,44 1,53	↑
Rio Acre – Rio Branco	13,50 14,00	2,80 2,79	↓
Rio Acre – Xapuri	12,50 13,40	2,12 3,40	↑
Rio Envira – Feijó	13,50 14,00	5,82 5,74	↓
Rio Iaco – Sena Madureira	14,00 15,20	2,85 2,88	↑
Rio Juruá – Cruzeiro do Sul	11,80 13,00	8,85 8,46	↓
Rio Rola – Rio Branco	14,50 15,00	1,72 1,68	↓
Rio Tarauacá – Tarauacá	8,50 9,50	3,11 3,07	↓



Rede Hidrometeorológica do Estado do Acre

Os dados ANA/ CPRM são disponibilizados no horário de Brasília. Sem considerar o horário de verão.

Gráfico 1 - Tendência do Nível do Rio Acre (Rio Branco) DEZEMBRO 2020

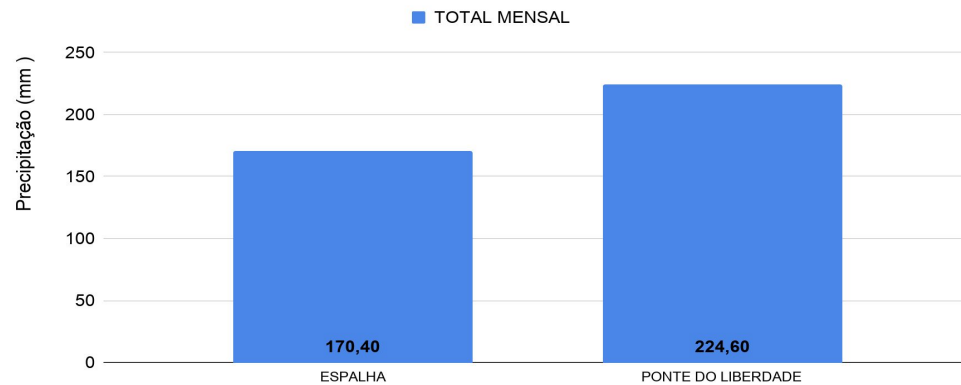


Na leitura de hoje (17/12/2020), de acordo com a Tabela 2, as plataformas localizadas em Assis Brasil, Brasileia, Xapuri e Sena Madureira registraram elevação de nível na leitura das 07h00min, e Rio Branco, Feijó, Cruzeiro do Sul, Rio Rola e Tarauacá registraram redução. No gráfico 1, o Rio Acre em Rio Branco apresenta nível de **2,79 m (linha azul)**, mostrando-se abaixo da média histórica de **5,91 m (linha verde)** no período.

CHUVA ACUMULADA

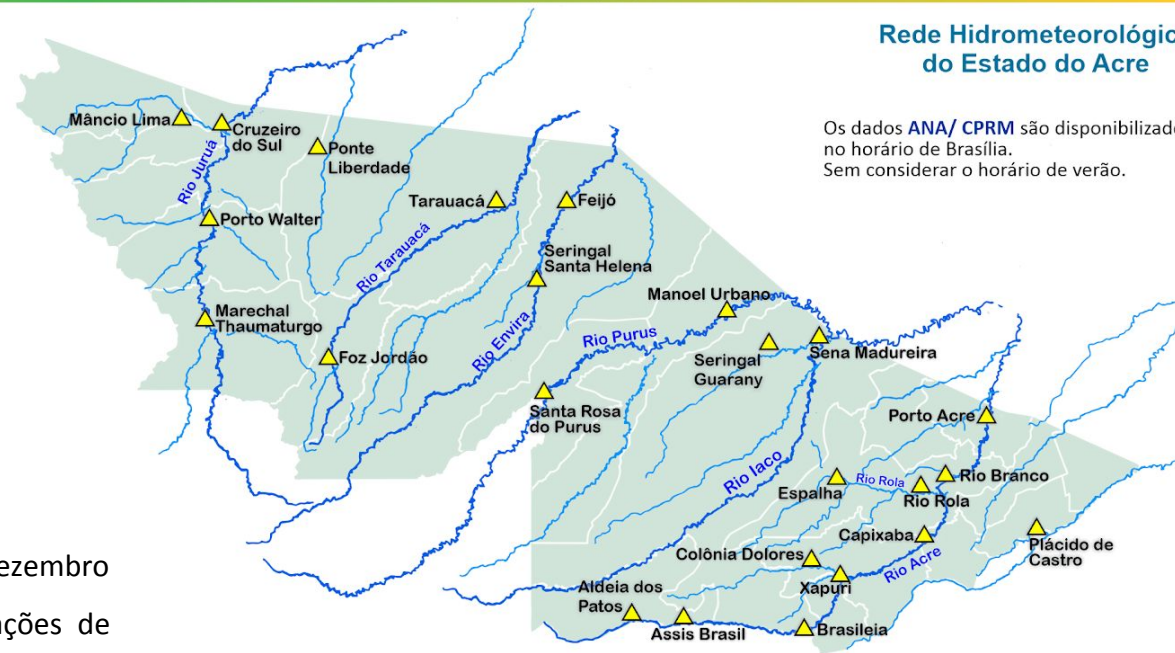
17/12/2020 - Nº 233

Gráfico 2 - Acumulado de precipitação para Estado do Acre



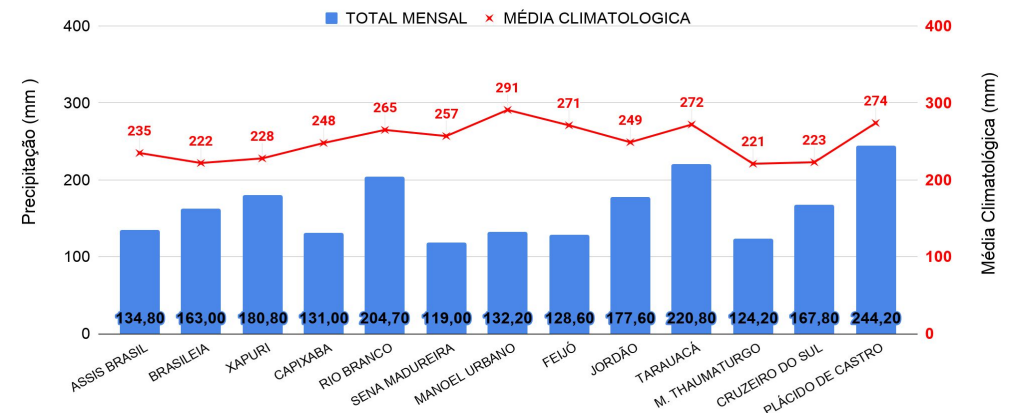
Rede Hidrometeorológica do Estado do Acre

Os dados ANA/ CPRM são disponibilizados no horário de Brasília. Sem considerar o horário de verão.

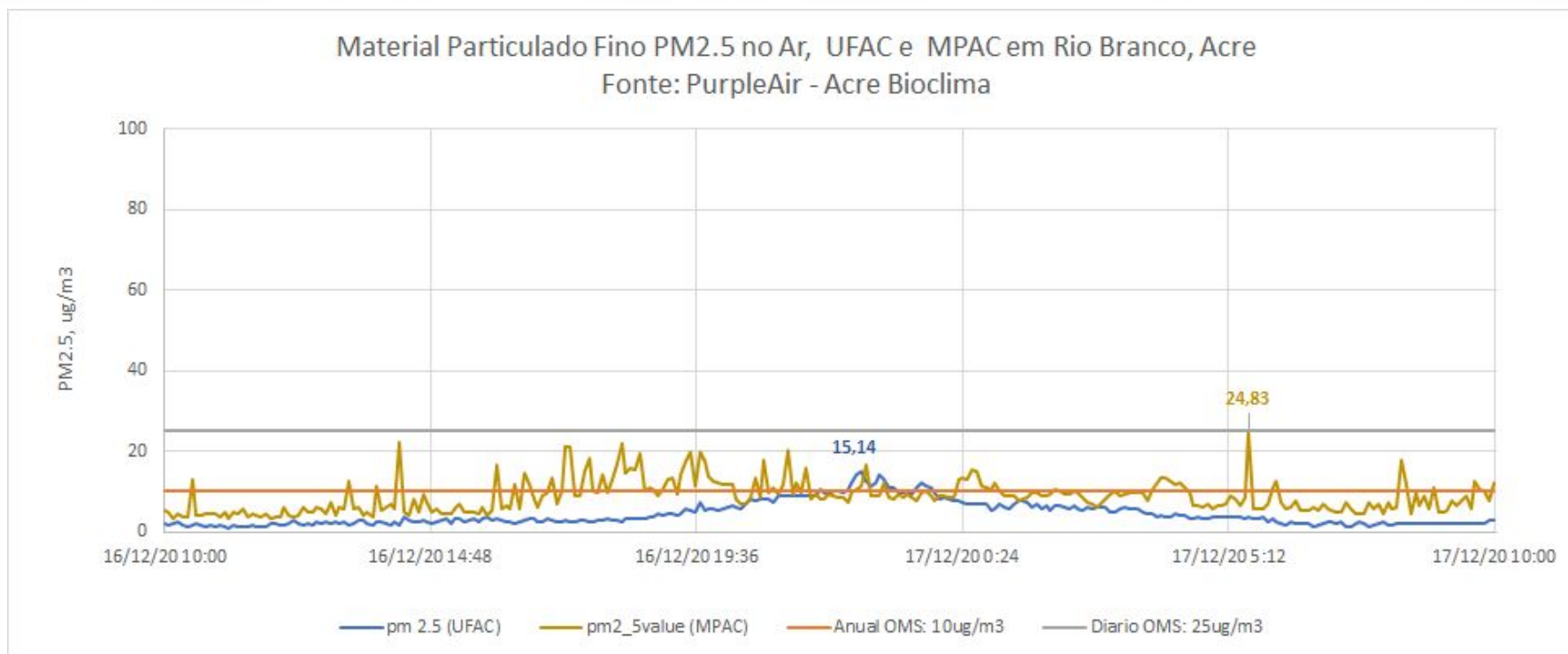


O Gráfico 2 acima apresenta o acumulado de chuva do início do mês de dezembro (01/12/2020 – 00h00m) até hoje (17/12/2020 – 10h00m), onde as estações de monitoramento registraram: Ponte do Liberdade (224,6 mm) e Espalha (170,4 mm).

Gráfico 3 - Acumulado de precipitação para Estado do Acre



O Gráfico 3 ao lado apresenta o acumulado de chuva do início do mês de dezembro (01/12/2020 – 00h00m) até hoje (17/12/2020 – 10h00m) para as estações de monitoramento que possuem série climatológica, para efeitos de comparação, onde é possível observar se a chuva está abaixo ou acima do esperado para o mês. Os maiores acumulados de chuva registrados foram: Plácido de Castro (244,2 mm), Tarauacá (220,8 mm), Rio Branco (204,7 mm), Xapuri (180,8 mm) e Jordão (177,6 mm).



O gráfico **acima** demonstra a **concentração de material particulado** (PM_{2,5}) às 10h00min do dia anterior (**16/12/2020**) até 10h00min do dia atual (**17/12/2020**), na área urbana do município de Rio Branco. As leituras foram obtidas através de equipamentos de monitoramento da qualidade do ar disponibilizados pelo Grupo de Estudos e Serviços Ambientais da Universidade Federal do Acre – UFAC, parte da Rede de Monitoramento da Qualidade do Ar estabelecida pelo Ministério Público do Estado do Acre - MPAC, cujos dados podem ser acessados no sítio www.purpleair.com. No dia **16/12/2020**, a **máxima concentração de material particulado** ocorreu às 22h35min, com valor de **15,14 µg/m³**, de acordo com o sensor instalado na Universidade Federal do Acre, enquanto o sensor localizado na sede do Ministério Público, no centro da cidade, registrou a **máxima concentração de material particulado** às 05h35min do dia **17/12/2020**, com valor de **24,83 µg/m³**. Segundo a Organização Mundial de Saúde – OMS, o limite é de 25 µg/m³ para partículas de até 2,5 µm/m², na média para 24 horas de exposição, e de 10 µg/m³ para média anual. De acordo, com a Agência de Proteção Ambiental dos Estados Unidos (United States Environmental Protection Agency – EPA), a concentração média de PM_{2.5} superiores a valores de 89 µg/m³ em 1-3 horas já são considerados nocivos a grupos de risco (pessoas com doenças respiratórias ou cardíacas, idoso e crianças).