

# PREVISÃO DO TEMPO

14/12/2020 - Nº 230

A Divisão de Meteorologia do Sistema de Proteção da Amazônia informa que a semana começa com tempo aberto no Acre. A previsão para esta segunda-feira é de um dia de muito sol e calor em todo o estado. O tempo varia de parcialmente nublado a nublado e ocorrem pancadas isoladas de chuva com trovoadas em todas as regiões acreanas no período da tarde.

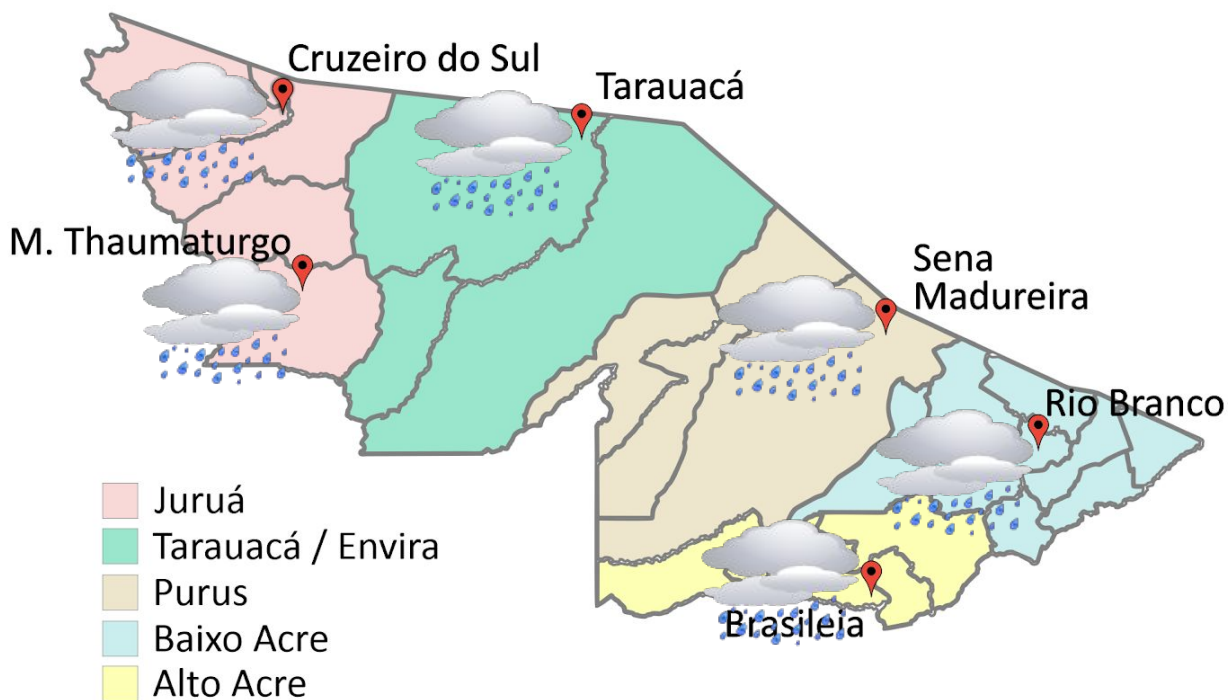


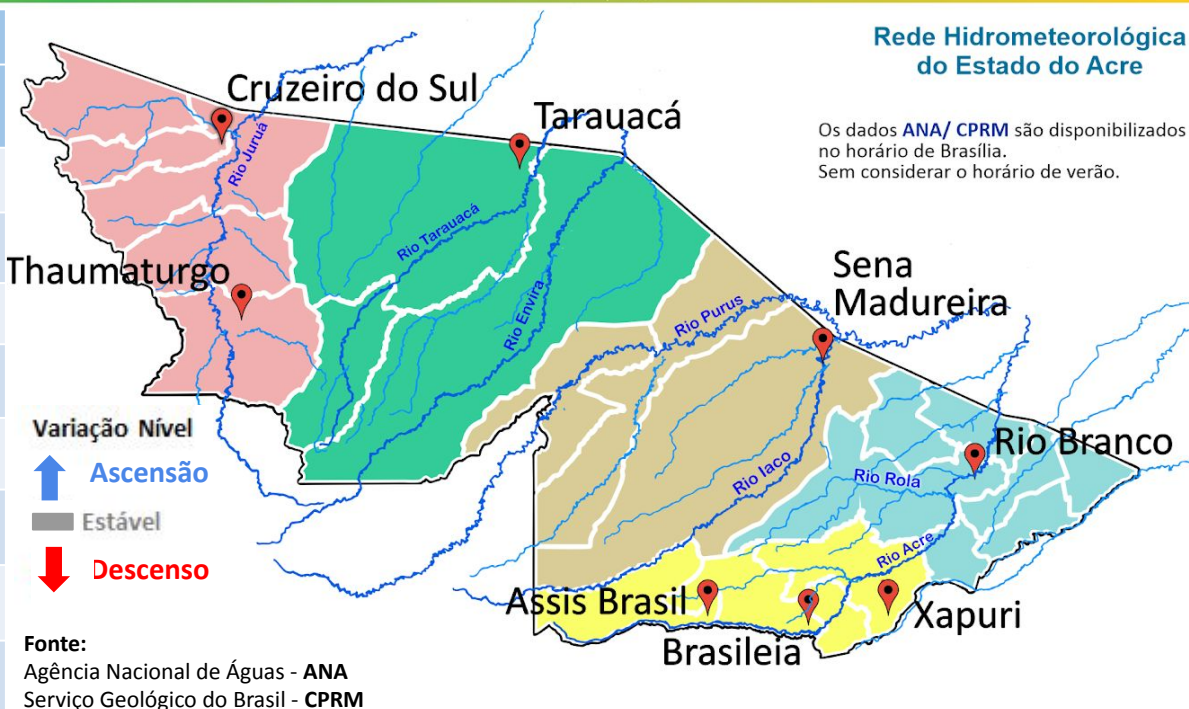
Tabela 1 - Previsões regionais

Fonte: SIPAM

CIDADE	Temp. (°C)	UR (%)	Vento	CONDIÇÃO DO TEMPO
	MAX/MIN	MAX/MIN	DIR.	
Rio Branco	34/23	100/55	N-NW	Céu parcialmente nublado a nublado com pancadas de chuva e trovoadas isoladas.
Brasileia	35/22	100/55	N-NW	Céu parcialmente nublado a nublado com pancadas de chuva e trovoadas isoladas.
Sena Madureira	33/23	100/55	N-NW	Céu parcialmente nublado a nublado com pancadas de chuva e trovoadas isoladas.
Tarauacá	32/23	100/60	N-NW	Céu parcialmente nublado a nublado com pancadas de chuva e trovoadas isoladas.
Cruzeiro do Sul	33/23	100/60	N-NW	Céu parcialmente nublado a nublado com pancadas de chuva e trovoadas isoladas.
Marechal Thaumaturgo	33/23	100/60	N-NW	Céu parcialmente nublado a nublado com pancadas de chuva e trovoadas isoladas.

Tabela 2 - Nível dos Rios

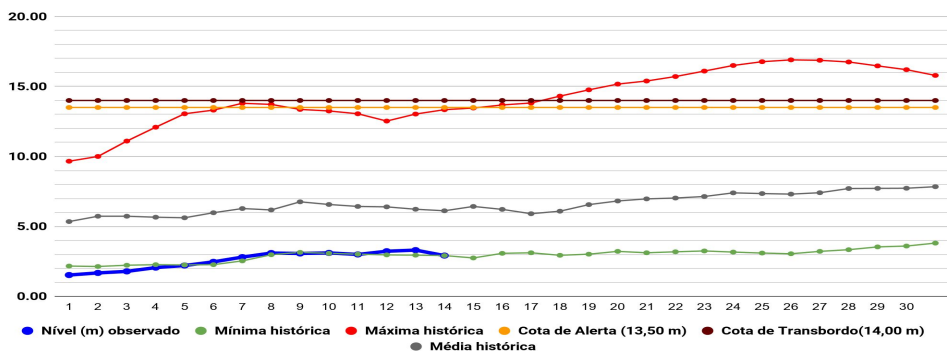
Localização	Cota de inundação Alerta   Alerta Máx.	Leitura do Dia Anterior/ Atual	
Rio Acre - Assis Brasil	11,30 12,50	2,88 2,88	■
Rio Acre – Brasileia	9,80 11,40	1,36 1,33	↓
Rio Acre – Rio Branco	13,50 14,00	3,31 2,92	↓
Rio Acre – Xapuri	12,50 13,40	2,38 2,27	↓
Rio Envira – Feijó	13,50 14,00	6,91 6,06	↓
Rio Iaco – Sena Madureira	14,00 15,20	3,60 3,34	↓
Rio Juruá – Cruzeiro do Sul	11,80 13,00	9,77 9,55	↓
Rio Rola – Rio Branco	14,50 15,00	1,42 1,40	↓
Rio Tarauacá – Tarauacá	8,50 9,50	5,00 4,07	↓



Rede Hidrometeorológica do Estado do Acre

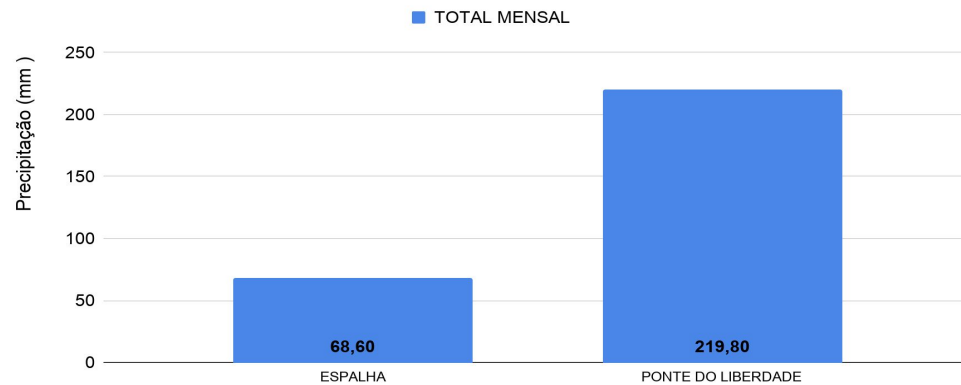
Os dados ANA/ CPRM são disponibilizados no horário de Brasília. Sem considerar o horário de verão.

Gráfico 1 - Tendência do Nível do Rio Acre (Rio Branco) DEZEMBRO 2020



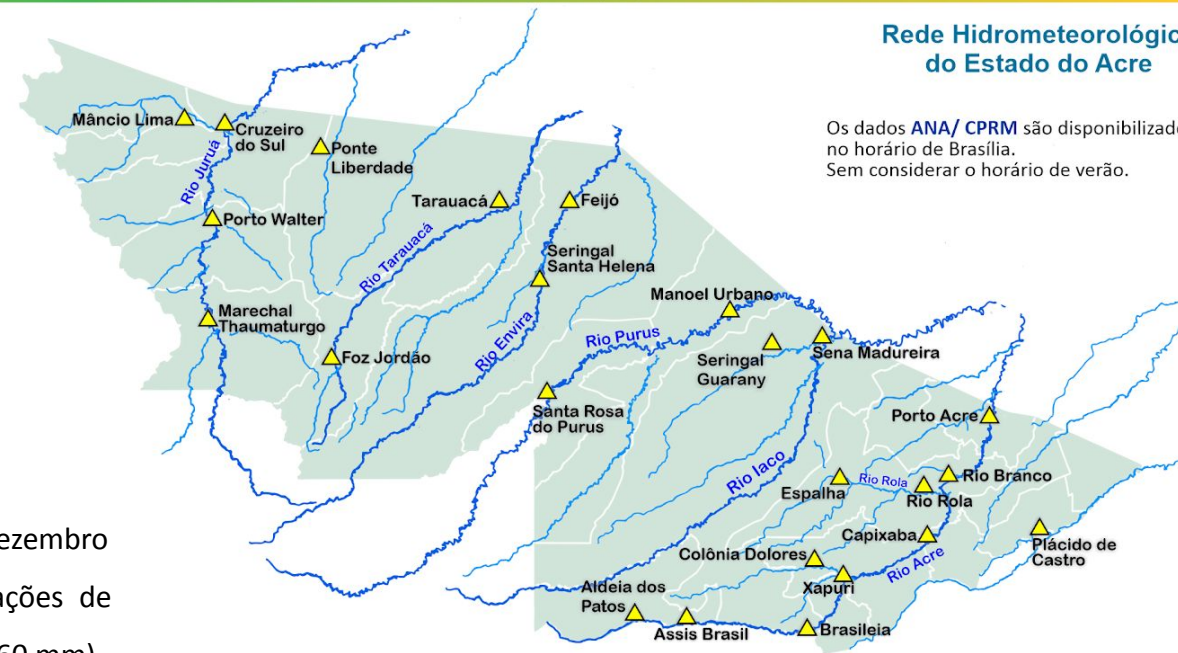
Na leitura de hoje (14/12/2020), de acordo com a Tabela 2, as plataformas registraram redução de nível na leitura das 07h00min, exceto o Rio Acre em Assis Brasil que não sofreu alteração de nível até o horário indicado. A plataforma localizada em Tarauacá apresentou falha na obtenção de dados de nível. No gráfico 1, o Rio Acre em Rio Branco apresenta nível de 2,92 m (linha azul), mostrando-se dentro da mínima histórica de 2,92 m (linha verde) no período.

Gráfico 2 - Acumulado de precipitação para Estado do Acre



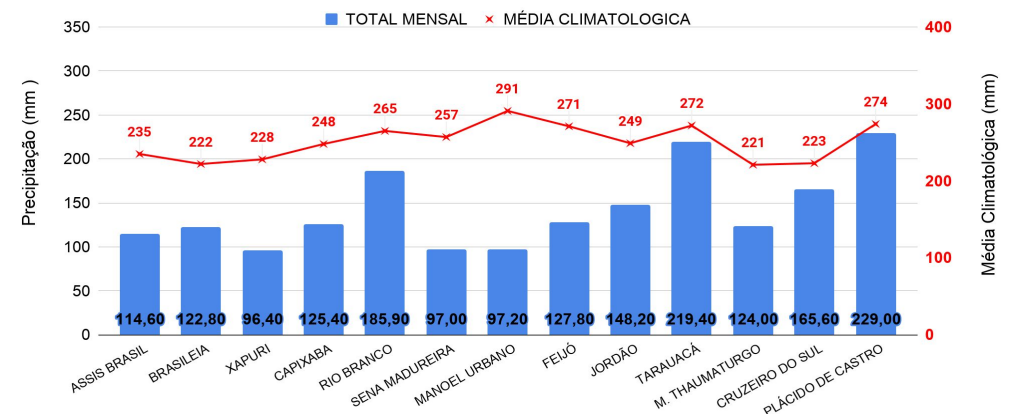
Rede Hidrometeorológica do Estado do Acre

Os dados ANA/ CPRM são disponibilizados no horário de Brasília. Sem considerar o horário de verão.



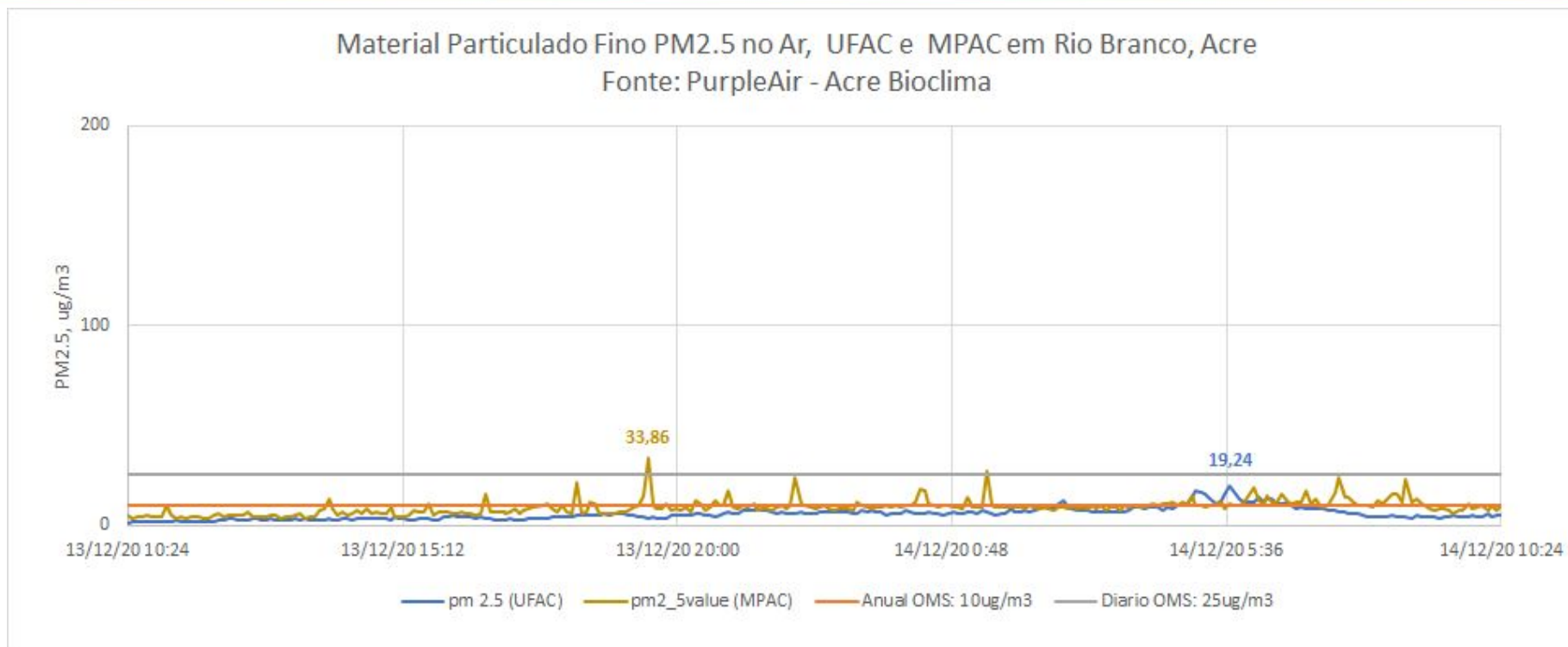
O Gráfico 2 acima apresenta o acumulado de chuva do início do mês de dezembro (01/12/2020 – 00h00m) até hoje (14/12/2020 – 10h00m), onde as estações de monitoramento registraram: Ponte do Liberdade (219,80 mm) e Espalha (68,60 mm).

Gráfico 3 - Acumulado de precipitação para Estado do Acre



O Gráfico 3 ao lado apresenta o acumulado de chuva do início do mês de dezembro (01/12/2020 – 00h00m) até hoje (14/12/2020 – 10h00m) para as estações de monitoramento que possuem série climatológica, para efeitos de comparação, onde é possível observar se a chuva está abaixo ou acima do esperado para o mês. Os maiores acumulados de chuva registrados foram: Plácido de Castro (229 mm), Tarauacá (219,40 mm), Rio Branco (185,90 mm), Cruzeiro do Sul (165,60 mm), Jordão (148,20 mm), Feijó (127,80 mm), Capixaba (125,40 mm), Marechal Thaumaturgo (124 mm), Brasileia (122,80 mm) e Assis Brasil (114,60 mm).





O gráfico acima demonstra a **concentração de material particulado** (PM<sub>2,5</sub>) às 10h25min do dia anterior (**13/12/2020**) até 10h25min do dia atual (**14/12/2020**), na área urbana do município de Rio Branco. As leituras foram obtidas através de equipamentos de monitoramento da qualidade do ar disponibilizados pelo Grupo de Estudos e Serviços Ambientais da Universidade Federal do Acre – UFAC, parte da Rede de Monitoramento da Qualidade do Ar estabelecida pelo Ministério Público do Estado do Acre - MPAC, cujos dados podem ser acessados no sítio [www.purpleair.com](http://www.purpleair.com). No dia **14/12/2020**, a **máxima concentração de material particulado** ocorreu às 05h41min, com valor de **19,24 µg/m<sup>3</sup>**, de acordo com o sensor instalado na Universidade Federal do Acre, enquanto o sensor localizado na sede do Ministério Público, no centro da cidade, registrou a **máxima concentração de material particulado** às 19h30min do dia **13/12/2020**, com valor de **33,86 µg/m<sup>3</sup>**. Segundo a Organização Mundial de Saúde – OMS, o limite é de 25 µg/m<sup>3</sup> para partículas de até 2,5 µm/m<sup>2</sup>, na média para 24 horas de exposição, e de 10 µg/m<sup>3</sup> para média anual. De acordo, com a Agência de Proteção Ambiental dos Estados Unidos (United States Environmental Protection Agency – EPA), a concentração média de PM<sub>2.5</sub> superiores a valores de 89 µg/m<sup>3</sup> em 1-3 horas já são considerados nocivos a grupos de risco (pessoas com doenças respiratórias ou cardíacas, idoso e crianças).