

PREVISÃO DO TEMPO

09/12/2020 - Nº 227

A Divisão de Meteorologia do Sistema de Proteção da Amazônia informa que o tempo não muda muito nesta quarta-feira em todo o Acre. A previsão é de um dia de sol entre nuvens, com tempo variando de parcialmente nublado a nublado. No período da tarde algumas nuvens ficam carregadas por conta do mormaço e provocam pancadas de chuva com trovoadas em todas as regiões acreanas.

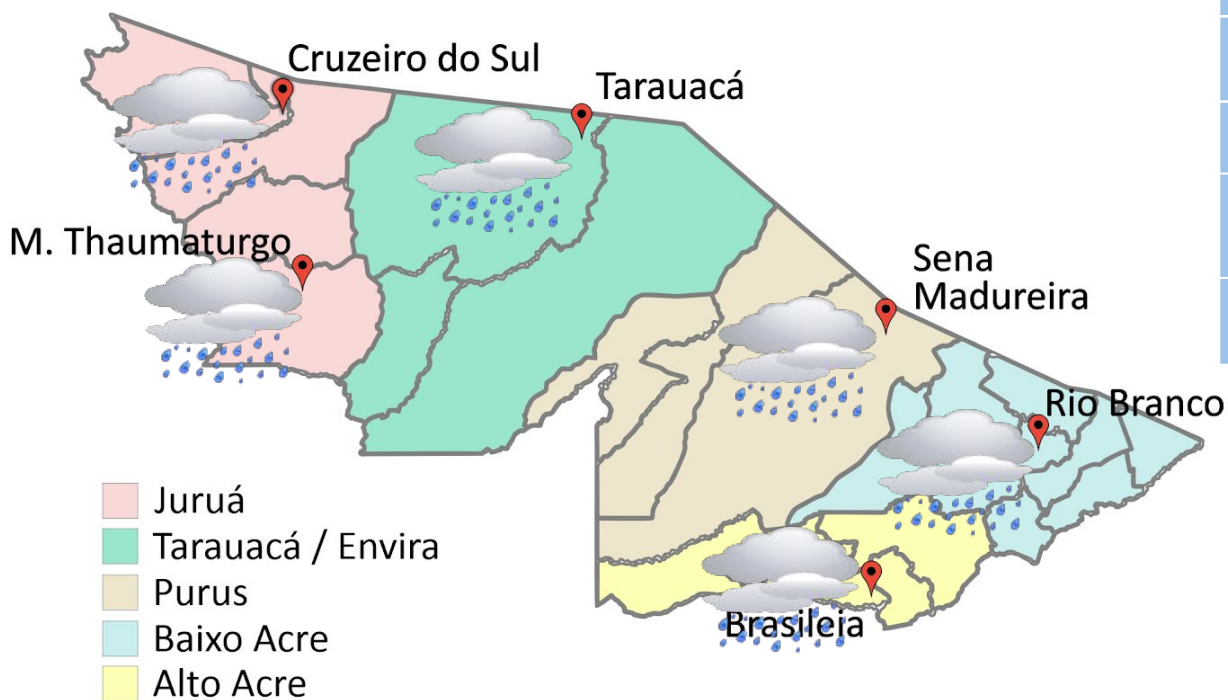


Tabela 1 - Previsões regionais

Fonte: SIPAM

CIDADE	Temp. (°C)	UR (%)	Vento	CONDIÇÃO DO TEMPO
	MAX/MIN	MAX/MIN	DIR.	
Rio Branco	33/22	100/55	NW-NE	Céu parcialmente nublado a nublado com pancadas de chuva e trovoadas.
Brasileia	34/22	100/55	NW-NE	Céu parcialmente nublado a nublado com pancadas de chuva e trovoadas.
Sena Madureira	32/22	100/55	NW-NE	Céu parcialmente nublado a nublado com pancadas de chuva e trovoadas.
Tarauacá	32/23	100/55	NW-N	Céu parcialmente nublado a nublado com pancadas de chuva e trovoadas.
Cruzeiro do Sul	33/22	100/55	NW-N	Céu parcialmente nublado a nublado com pancadas de chuva e trovoadas.
Marechal Thaumaturgo	33/22	100/55	NW-N	Céu parcialmente nublado a nublado com pancadas de chuva e trovoadas.

FONTE:
 Ministério da Defesa
 Sistema de Proteção da Amazônia
 Centro Regional de Porto Velho
 Divisão de Meteorologia e Climatologia - DIVMET

SALA DE SITUAÇÃO
 DE MONITORAMENTO HIDROMETEOROLÓGICO

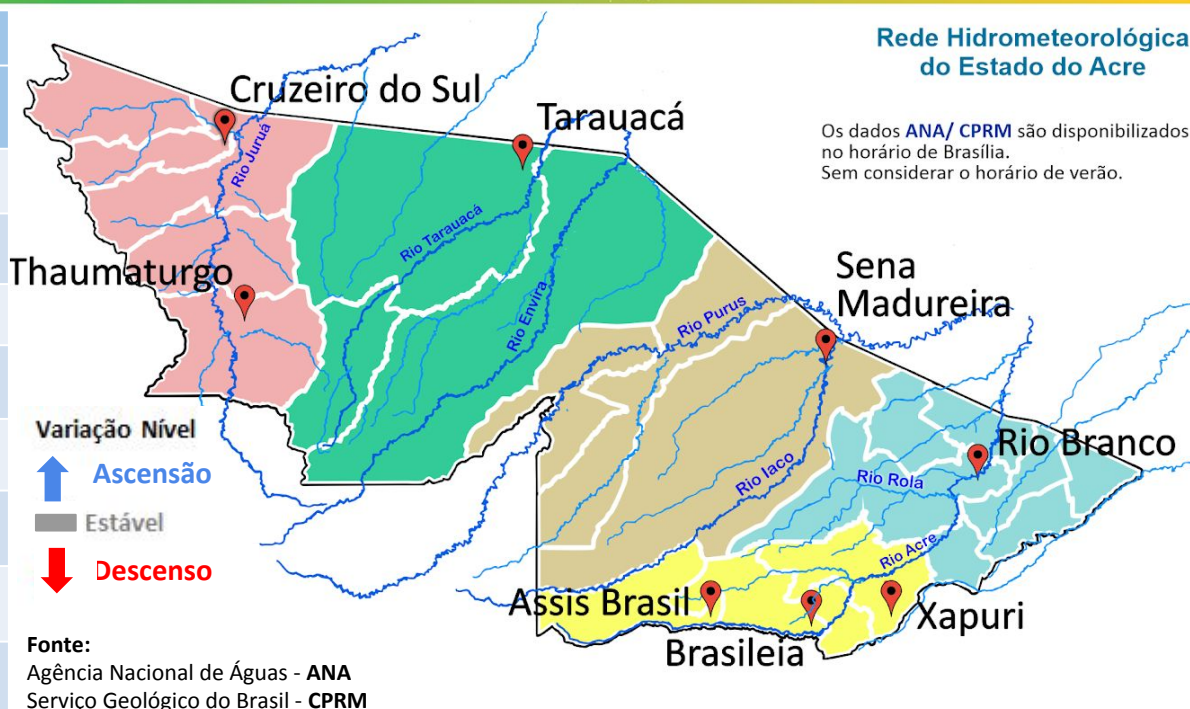
IMC INSTITUTO DE MUDANÇAS CLIMÁTICAS E REGULAÇÃO DE SERVIÇOS AMBIENTAIS

SECRETARIA DE ESTADO DE
MEIO AMBIENTE



Tabela 2 - Nível dos Rios

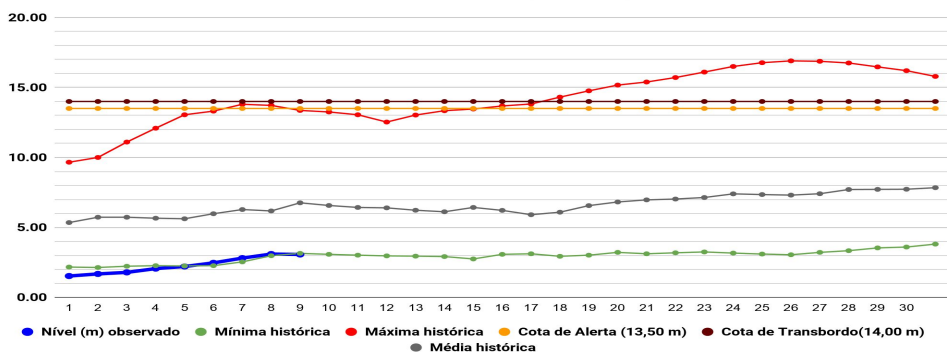
Localização	Cota de inundação Alerta Alerta Máx.	Leitura do Dia Anterior/ Atual	
Rio Acre - Assis Brasil	11,30 12,50	3,11 2,99	↓
Rio Acre – Brasileia	9,80 11,40	2,13 2,56	↑
Rio Acre – Rio Branco	13,50 14,00	3,10 3,07	↓
Rio Acre – Xapuri	12,50 13,40	2,48 2,70	↑
Rio Envira – Feijó	13,50 14,00	7,68 7,57*	↓
Rio Iaco – Sena Madureira	14,00 15,20	3,37 3,89	↑
Rio Juruá – Cruzeiro do Sul	11,80 13,00	10,59 10,98*	↑
Rio Rola – Rio Branco	14,50 15,00	1,63 1,71	↑
Rio Tarauacá – Tarauacá	8,50 9,50	5,58 SL	



Legenda:
 *Dados ANA do dia 09/12/2020 às 09h00min (Horário de Brasília).

Na leitura de hoje (09/12/2020), de acordo com a Tabela 2, as plataformas registraram elevação de nível na leitura das 07h00min, exceto o Rio Acre em Assis Brasil e em Rio Branco, e o Rio Envira em Feijó. A plataforma localizada em Tarauacá apresentou falha. No gráfico 1, o Rio Acre em Rio Branco apresenta nível de 3,07 m (linha azul), mostrando-se abaixo da mínima histórica de 3,15 m (linha verde) no período.

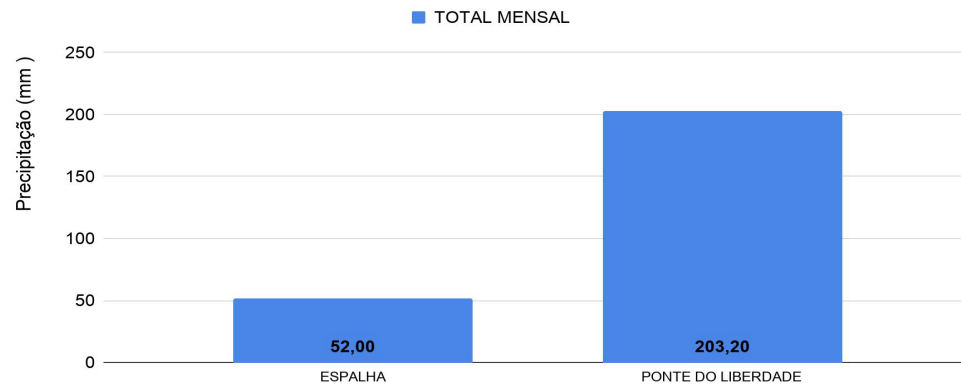
Gráfico 1 - Tendência do Nível do Rio Acre (Rio Branco) DEZEMBRO 2020



CHUVA ACUMULADA

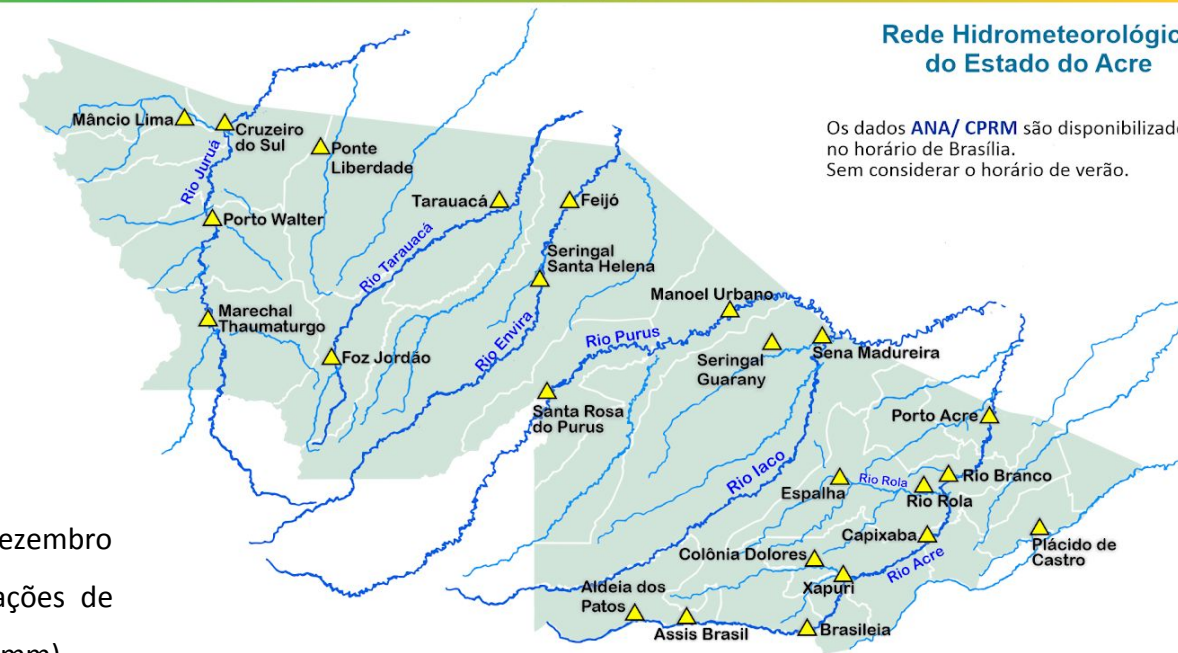
09/12/2020 - Nº 227

Gráfico 2 - Acumulado de precipitação para Estado do Acre



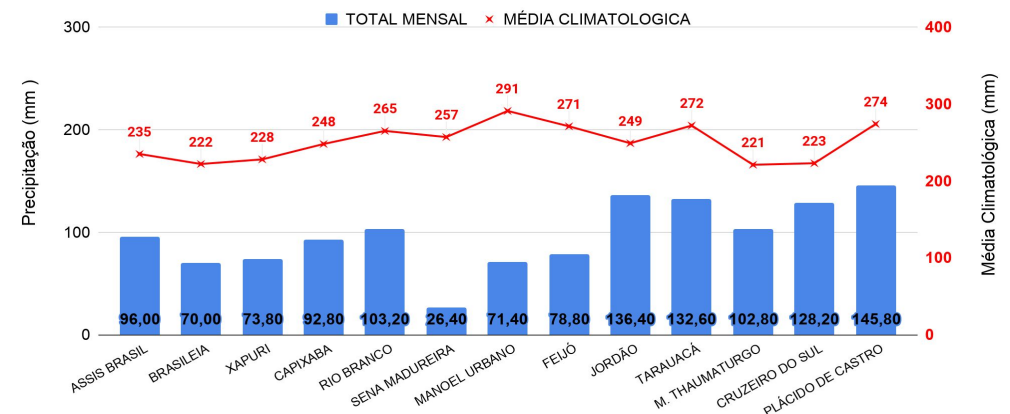
Rede Hidrometeorológica do Estado do Acre

Os dados ANA/ CPRM são disponibilizados no horário de Brasília. Sem considerar o horário de verão.

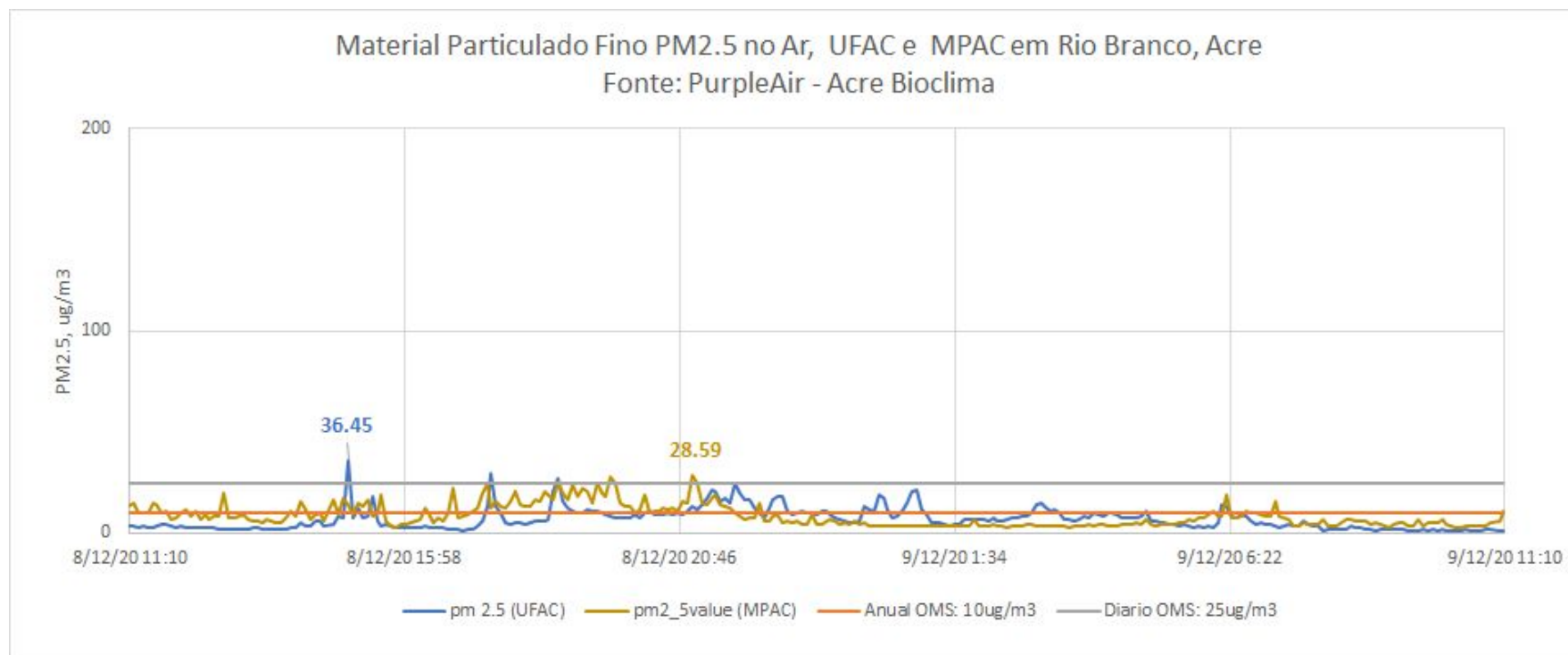


O Gráfico 2 acima apresenta o acumulado de chuva do início do mês de dezembro (01/12/2020 – 00h00m) até hoje (09/12/2020 – 10h00m), onde as estações de monitoramento registraram: Ponte do Liberdade (203,20 mm) e Espalha (52 mm).

Gráfico 3 - Acumulado de precipitação para Estado do Acre



O Gráfico 3 ao lado apresenta o acumulado de chuva do início do mês de dezembro (01/12/2020 – 00h00m) até hoje (09/12/2020 – 10h00m) para as estações de monitoramento que possuem série climatológica, para efeitos de comparação, onde é possível observar se a chuva está abaixo ou acima do esperado para o mês. Os maiores acumulados de chuva registrados foram: Plácido de Castro (145,80 mm), Jordão (136,40 mm), Tarauacá (132,60 mm), Cruzeiro do Sul (128,20 mm), Rio Branco (103,20 mm) e Marechal Thaumaturgo (102,80 mm).



O gráfico **acima** demonstra a **concentração de material particulado** (PM_{2,5}) às 11h10min do dia anterior (**08/12/2020**) até 11h10min do dia atual (**09/12/2020**), na área urbana do município de Rio Branco. As leituras foram obtidas através de equipamentos de monitoramento da qualidade do ar disponibilizados pelo Grupo de Estudos e Serviços Ambientais da Universidade Federal do Acre – UFAC, parte da Rede de Monitoramento da Qualidade do Ar estabelecida pelo Ministério Público do Estado do Acre - MPAC, cujos dados podem ser acessados no sítio www.purpleair.com. No dia **08/12/2020**, a **máxima concentração de material particulado** ocorreu às 15h00min, com valor de **36,45 µg/m³**, de acordo com o sensor instalado na Universidade Federal do Acre, enquanto o sensor localizado na sede do Ministério Público, no centro da cidade, registrou a **máxima concentração de material particulado** às 21h00min do dia **08/12/2020**, com valor de **28,59 µg/m³**. Segundo a Organização Mundial de Saúde – OMS, o limite é de 25 µg/m³ para partículas de até 2,5 µm/m², na média para 24 horas de exposição, e de 10 µg/m³ para média anual. De acordo, com a Agência de Proteção Ambiental dos Estados Unidos (United States Environmental Protection Agency – EPA), a concentração média de PM_{2.5} superiores a valores de 89 µg/m³ em 1-3 horas já são considerados nocivos a grupos de risco (pessoas com doenças respiratórias ou cardíacas, idoso e crianças).