

# PREVISÃO DO TEMPO

26/10/2020 - Nº 198

A instabilidade aumenta nesta segunda-feira no Acre devido a intensificação do fluxo de umidade sobre o Estado. Com isso, a previsão para este dia ainda é de sol e calor com tempo variando de parcialmente nublado a nublado. Entre a tarde e a noite ocorrem pancadas de chuva com trovoadas em todas as regiões acreanas, com possibilidades de chuva forte acompanhada de ventanias.

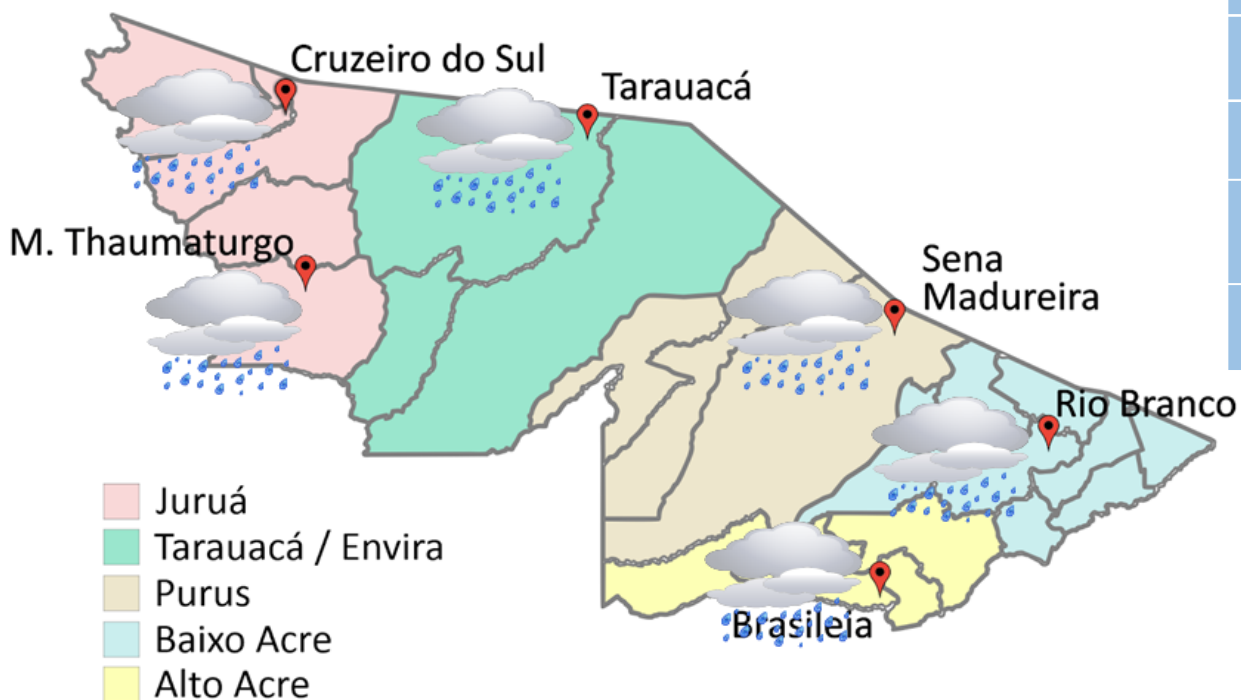


Tabela 1 - Previsões regionais

Fonte: SIPAM

CIDADE	Temp. (°C)	UR (%)	Vento	CONDIÇÃO DO TEMPO
	MAX/MIN	MAX/MIN	DIR.	
Rio Branco	35/23	95/50	NW-N	Céu parcialmente nublado a nublado com pancadas de chuva e trovoadas.
Brasileia	35/22	95/50	NW-N	Céu parcialmente nublado a nublado com pancadas de chuva e trovoadas.
Sena Madureira	34/23	95/50	NW-N	Céu parcialmente nublado a nublado com pancadas de chuva e trovoadas.
Tarauacá	34/22	95/50	N-NW	Céu parcialmente nublado a nublado com pancadas de chuva e trovoadas.
Cruzeiro do Sul	35/22	95/50	N-NW	Céu parcialmente nublado a nublado com pancadas de chuva e trovoadas.
Marechal Thaumaturgo	35/22	95/50	N-NW	Céu parcialmente nublado a nublado com pancadas de chuva e trovoadas.

FONTE:  
Ministério da Defesa  
Sistema de Proteção da Amazônia  
Centro Regional de Porto Velho  
Divisão de Meteorologia e Climatologia - DIVMET

**SALA DE SITUAÇÃO**  
DE MONITORAMENTO HIDROMETEOROLÓGICO

**IMC** INSTITUTO DE MUDANÇAS CLIMÁTICAS E REGULAÇÃO DE SERVIÇOS AMBIENTAIS

SECRETARIA DE ESTADO DE  
**MEIO AMBIENTE**



## AVISO METEOROLÓGICO

Aviso de chuvas Intensas



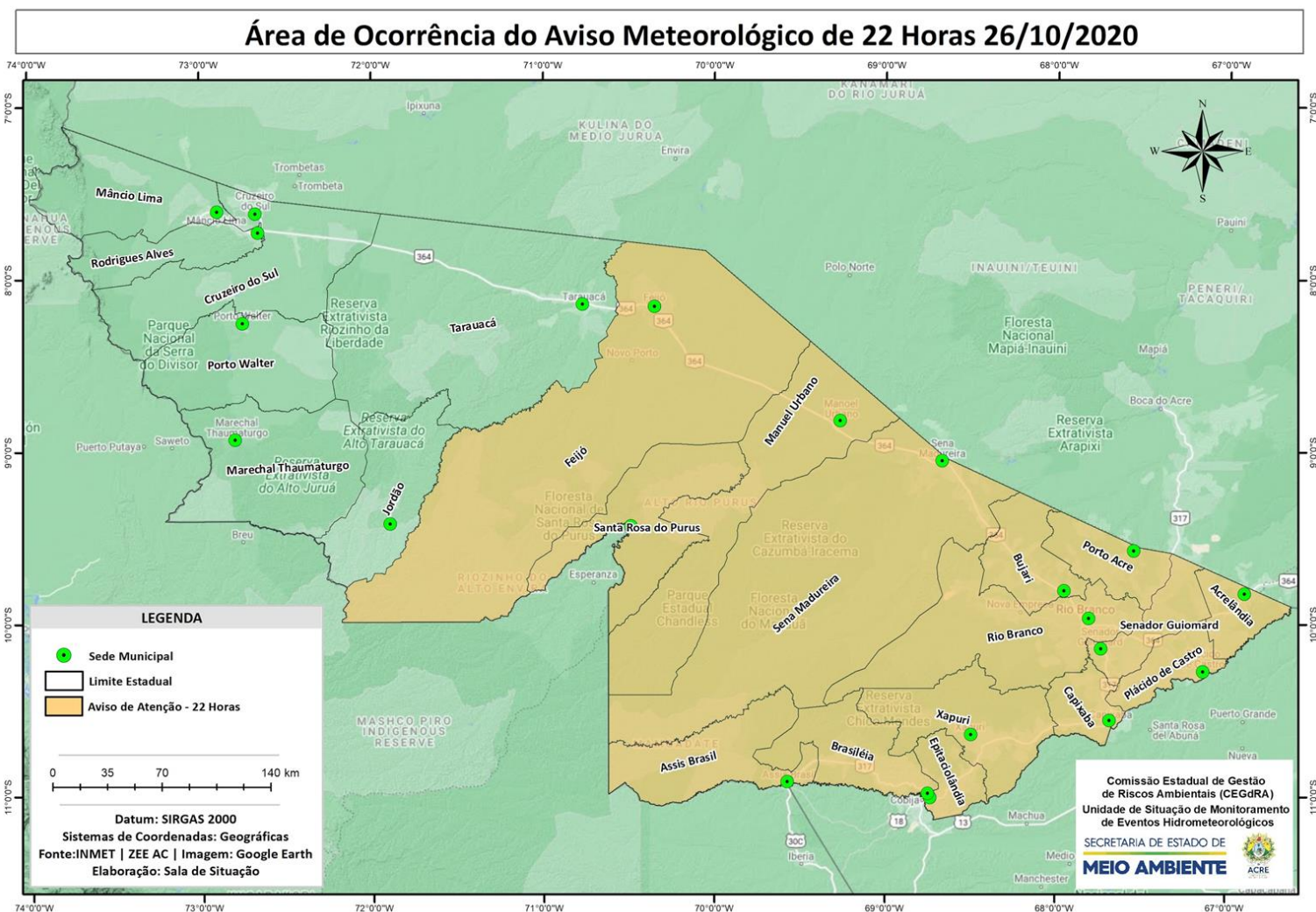
Grau de Severidade: Perigo Potencial

Início: 26/10/2020 09h39min

Fim: 27/10/2020 08h00min

INMET publica aviso iniciando em: 26/10/2020 11:39. Chuva entre 20 a 30 mm/h ou até 50 mm/dia, ventos intensos (40-60 Km/h).

Fonte: INMET

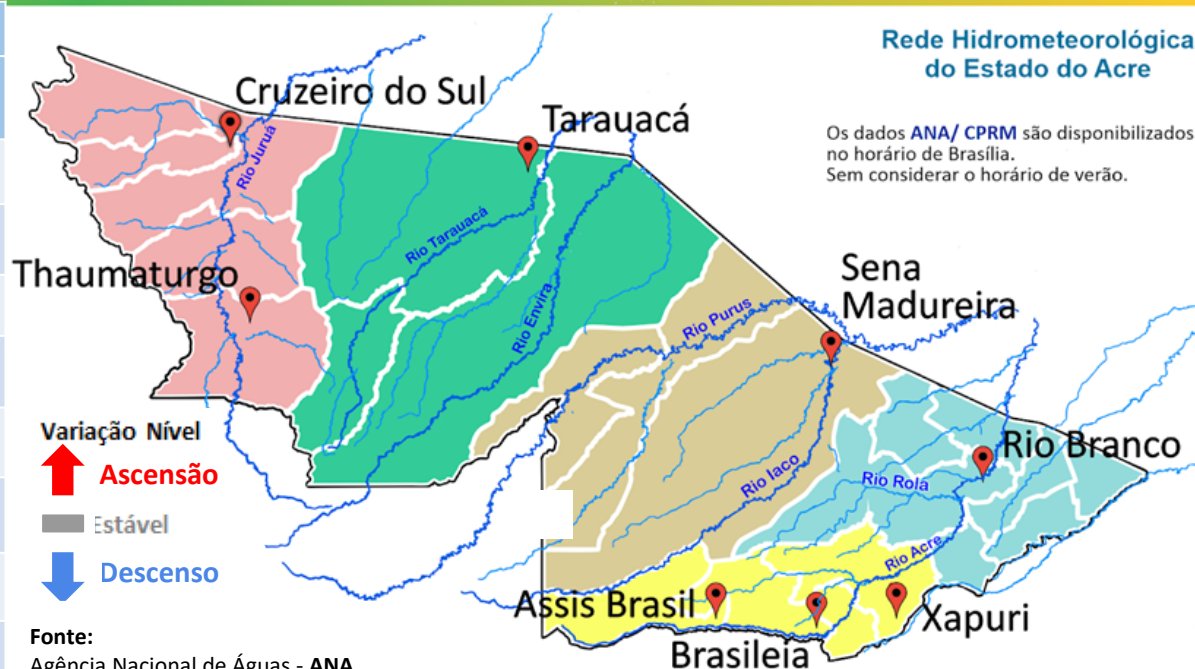


# NÍVEL DOS RIOS

26/10/2020 - Nº 198

Tabela 2 - Nível dos Rios

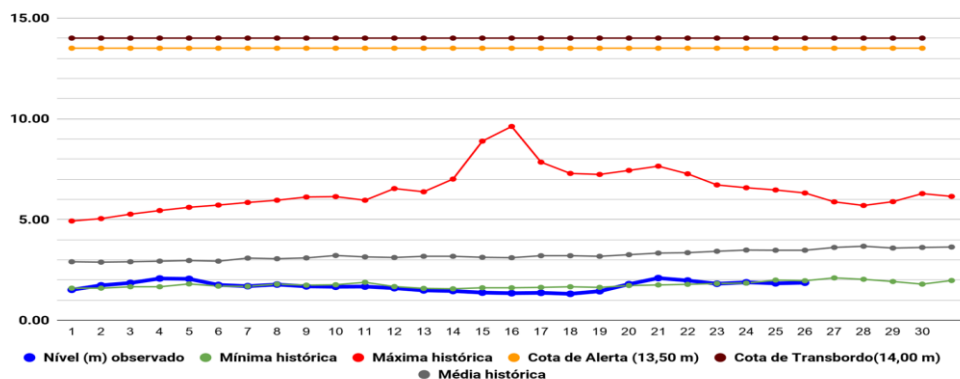
Localização	Cota de estiagem Alerta   Alerta Máx.	Leitura do Dia Anterior/ Atual	
Rio Acre - Assis Brasil	4,00 3,50	2,89 2,85	↓
Rio Acre – Brasileia	4,00 3,50	1,32 1,23	↓
Rio Acre – Xapuri	2,20 2,00	2,53 2,54	↑
Rio Acre – Rio Branco	3,00 2,69	1,84 <sup>1</sup>  1,87 <sup>1</sup>	↑
Rio Rola – Rio Branco	3,50 3,00	0,97 0,94	↓
Rio Iaco – Sena Madureira	2,20 2,00	1,79 1,81	↑
Rio Tarauacá – Tarauacá	2,20 2,00	2,33 2,22	↓
Rio Envira – Feijó	2,50 2,00	4,35 4,14	↓
Rio Juruá – Cruzeiro do Sul	2,30 2,00	4,72 4,73	↑



Fonte:  
 Agência Nacional de Águas - ANA  
 Serviço Geológico do Brasil - CPRM

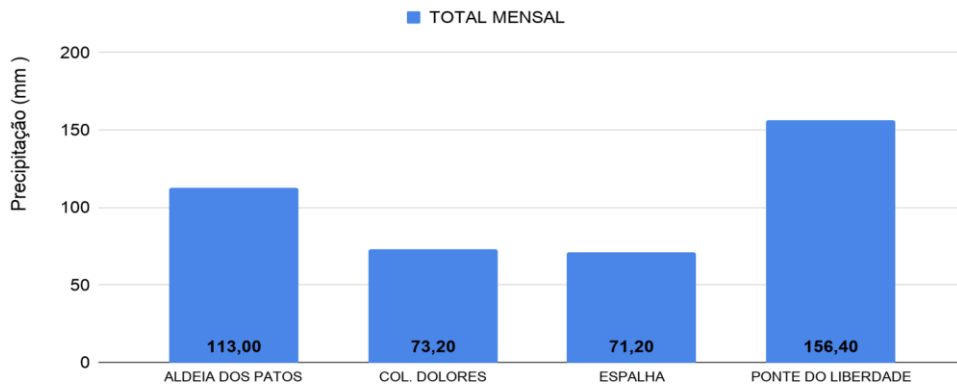
Legenda:  
<sup>1</sup>Dados da Defesa Civil de Rio Branco às 06h00min (Horário Local).

Gráfico 1 - Tendência do Nível do Rio Acre (Rio Branco) OUTUBRO 2020



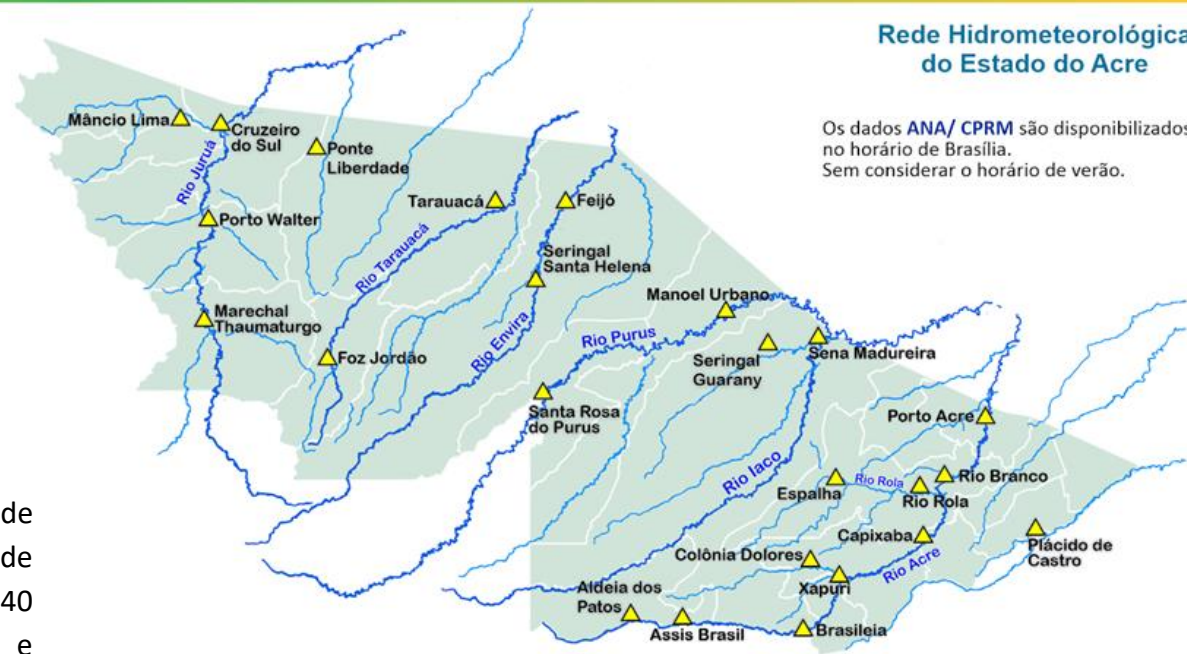
Na leitura de hoje (26/10/2020), de acordo com a Tabela 2, as plataformas localizadas em Assis Brasil, Brasileia, Rio Rola, Tarauacá e Cruzeiro do Sul apresentaram redução de nível na leitura das 07h00min, exceto o Rio Acre em Xapuri, Rio Branco, o Rio Iaco em Sena Madureira e o Rio Juruá em Cruzeiro do Sul. No gráfico 1, o Rio Acre em Rio Branco apresenta nível de **1,87m (linha azul)**, mostrando-se abaixo da mínima histórica de **1,97m (linha verde)** no período.

Gráfico 2 - Acumulado de precipitação para Estado do Acre



O **Gráfico 2** acima apresenta o acumulado de chuva do início do mês de outubro (01/10/2020 – 00h00m) até hoje (26/10/2020 – 10h00m), onde as estações de monitoramento registraram: Ponte do Liberdade (156,40 mm), Aldeia dos Patos (113,00 mm), Colônia Dolores (73,20 mm) e Espalha (71,20 mm).

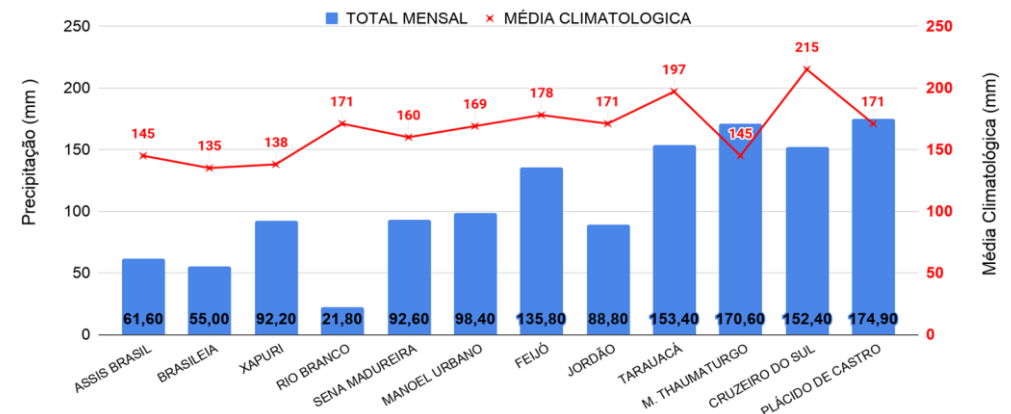
O **Gráfico 3** ao lado apresenta o acumulado de chuva do início do mês de outubro (01/10/2020 – 00h00m) até hoje (26/10/2020 – 10h00m) para as estações de monitoramento que possuem série climatológica, para efeitos de comparação, onde é possível observar se a chuva está abaixo ou acima do esperado para o mês. Os maiores acumulados de chuva registrados foram em Plácido de Castro (174,90 mm), Marechal Thaumaturgo (170,60 mm), Tarauacá (153,40 mm), Cruzeiro do Sul (152,40 mm), Feijó (135,80 mm), Manoel Urbano (98,40 mm), Sena Madureira (92,60 mm), Xapuri (92,20 mm), Jordão (88,80 mm) e Assis Brasil (61,00 mm).



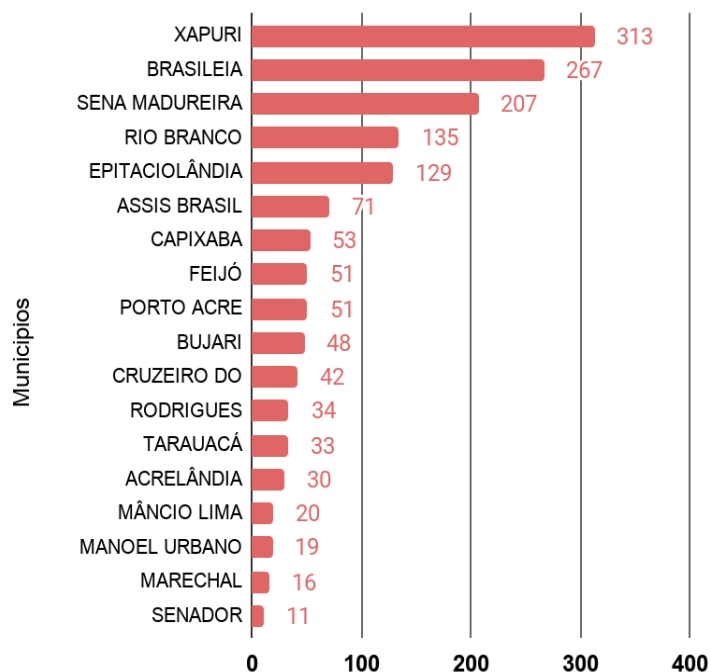
Rede Hidrometeorológica do Estado do Acre

Os dados ANA/ CPRM são disponibilizados no horário de Brasília. Sem considerar o horário de verão.

Gráfico 3 - Acumulado de precipitação para Estado do Acre

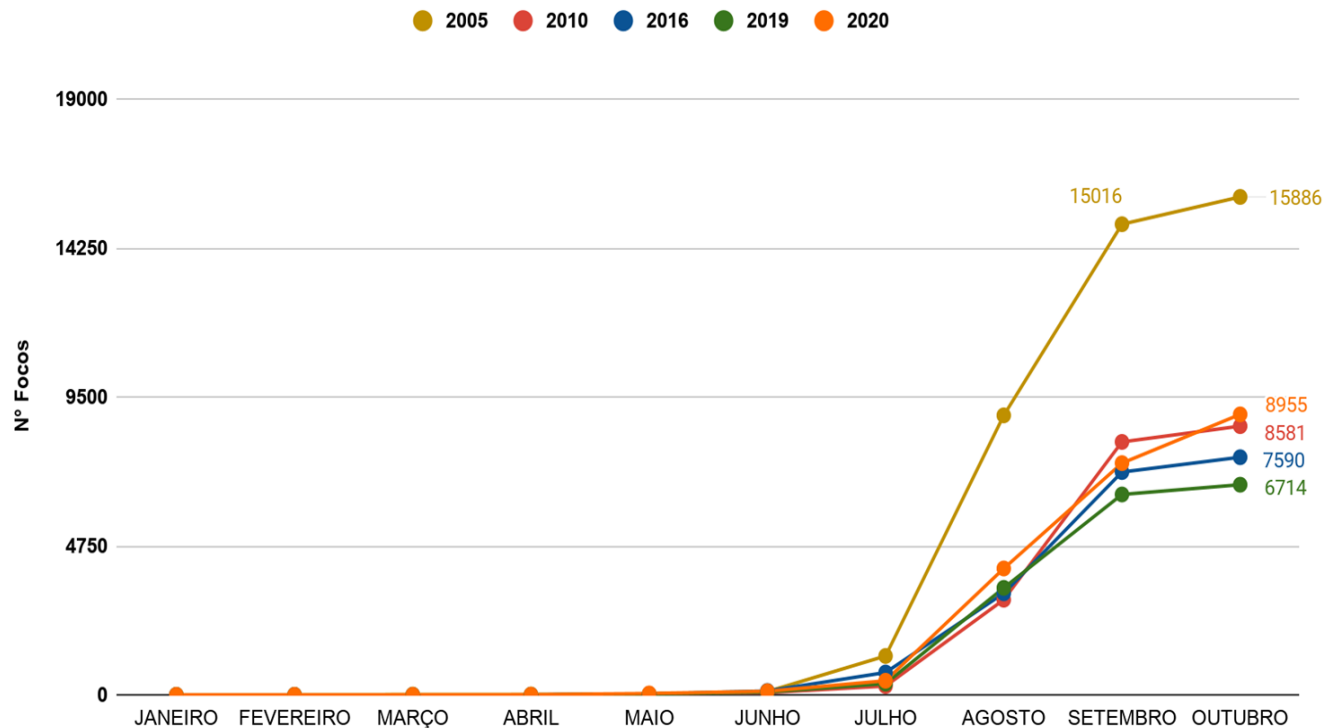


## Acumulado Mensal de Focos de Queimadas



Nº Focos de Queimadas

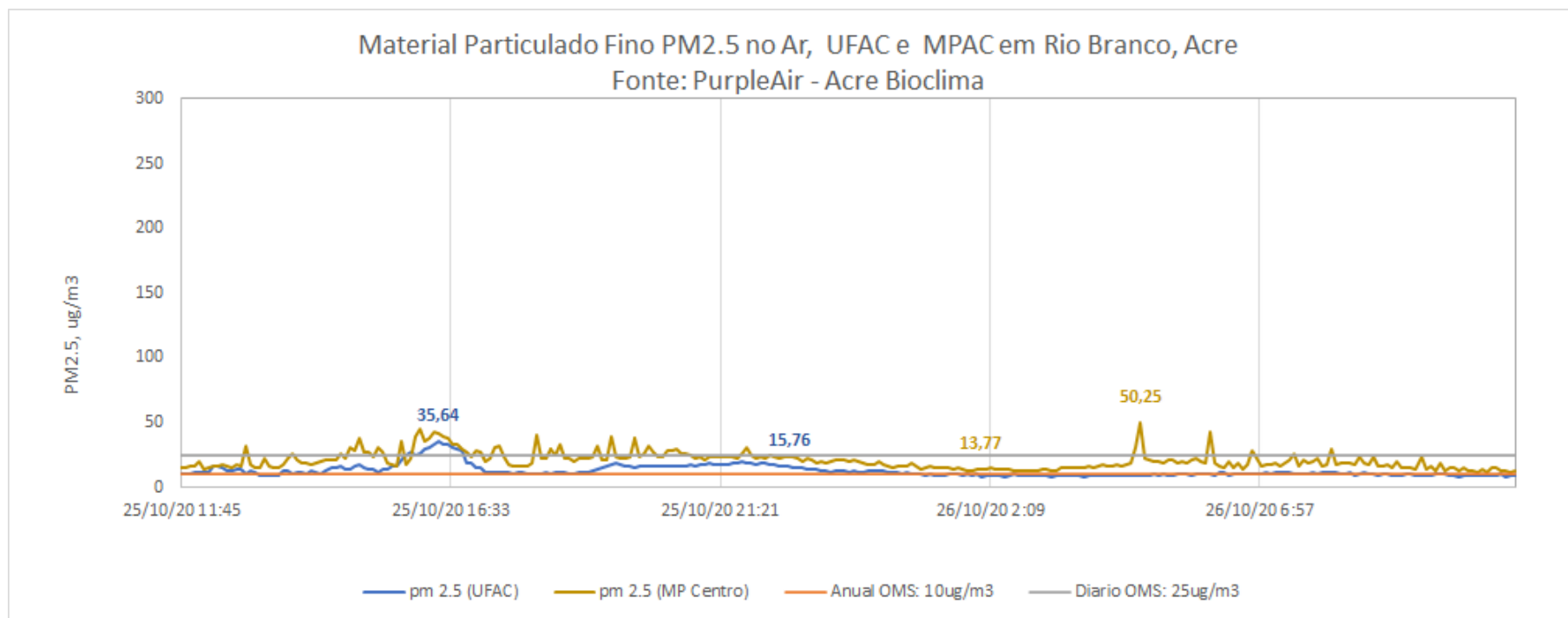
## Comparativo Anual de Focos de Queimadas Acumulados no Estado do Acre - (25/10)



**OBSERVAÇÃO:** No gráfico acima (à esquerda) do início do mês de outubro (01/10/2020) e ontem (25/10/2020) houve registro de 1.554 focos de queimadas, segundo dados do satélite de referência (AQUA Tarde).

No gráfico acima (à direita) do início do ano (01/01/2020) e ontem (25/10/2020) foram registrados 8.955 focos de queimadas ficando **abaixo dos anos de 2005, e acima dos anos de 2010, 2016 e 2019** para o mesmo período, segundo dados do satélite de referência (AQUA Tarde). Nas últimas 24h, não houve registro de focos de queimadas, segundo dados do satélite de referência (AQUA Tarde).

FONTE: PROARCO/INPE(2020) \* satélite de referência



O gráfico **acima** demonstra a **concentração de material particulado (PM<sub>2,5</sub>)** às 11h30min do dia anterior (**25/10/2020**) até 11h30min do dia atual (**26/10/2020**), na área urbana do município de Rio Branco. As leituras foram obtidas através de equipamentos de monitoramento da qualidade do ar disponibilizados pelo Grupo de Estudos e Serviços Ambientais da Universidade Federal do Acre – UFAC, parte da Rede de Monitoramento da Qualidade do Ar estabelecida pelo Ministério Público do Estado do Acre - MPAC, cujos dados podem ser acessados no sítio [www.purpleair.com](http://www.purpleair.com). No dia **25/10/2020**, a **máxima concentração de material particulado** ocorreu às 16h20min, com valor de **35,64 µg/m<sup>3</sup>**, de acordo com o sensor instalado na Universidade Federal do Acre, enquanto o sensor localizado na sede do Ministério Público, no centro da cidade, registrou a **máxima concentração de material particulado** às 04h50min do dia **26/10**, com valor de **50,25µg/m<sup>3</sup>**.

Segundo a Organização Mundial de Saúde – OMS, o limite é de 25 µg/m<sup>3</sup> para partículas de até 2,5 µm/m<sup>2</sup>, na média para 24 horas de exposição, e de 10 µg/m<sup>3</sup> para média anual. De acordo, com a Agência de Proteção Ambiental dos Estados Unidos (United States Environmental Protection Agency – EPA), a concentração média de PM<sub>2.5</sub> superiores a valores de 89 µg/m<sup>3</sup> em 1-3 horas já são considerados nocivos a grupos de risco (pessoas com doenças respiratórias ou cardíacas, idoso e crianças).