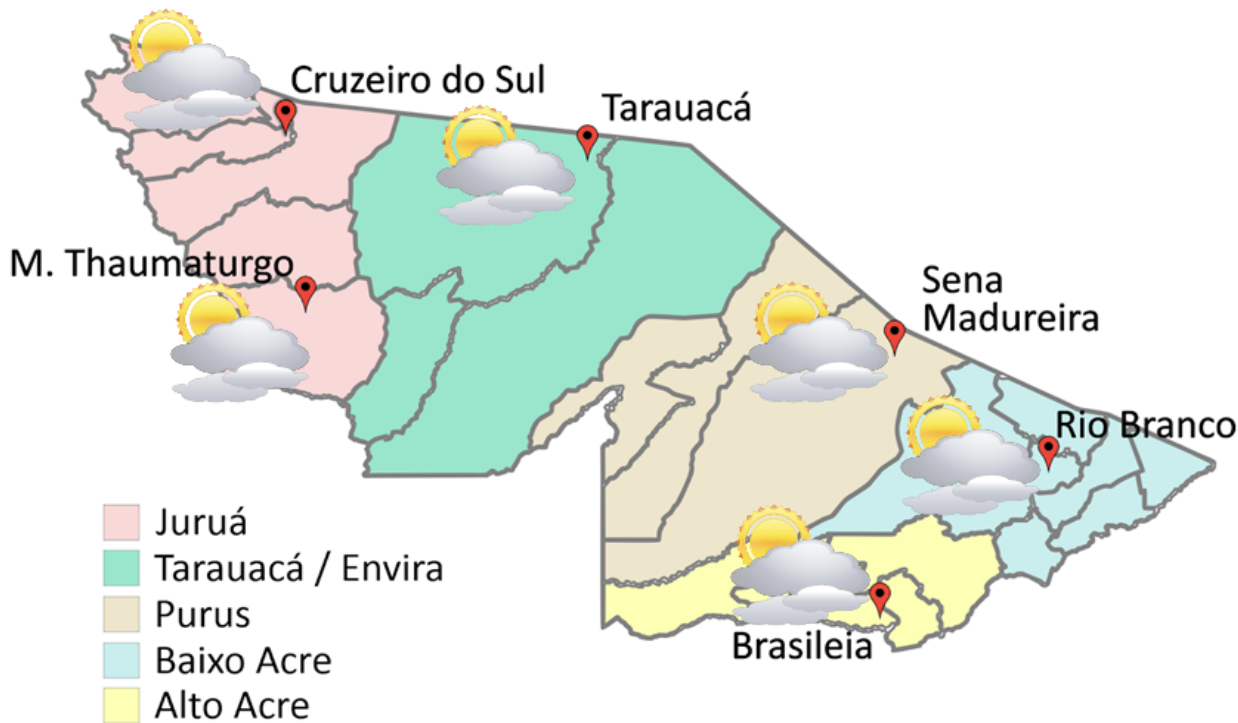


PREVISÃO DO TEMPO

31/07/2020 - Nº 141

A Divisão de Meteorologia do Sistema de Proteção da Amazônia informa que a sexta-feira será de tempo variando entre claro e parcialmente nublado. Não deve chover em todo o Estado e as temperaturas para a Capital Rio Branco deverão ficar entre 17°C de mínima e 32°C de máxima.



FONTE:
Ministério da Defesa
Sistema de Proteção da Amazônia
Centro Regional de Porto Velho
Divisão de Meteorologia e Climatologia - DIVMET

SALA DE SITUAÇÃO
DE MONITORAMENTO HIDROMETEOROLÓGICO

IMC INSTITUTO DE MUDANÇAS
CLIMÁTICAS E REGULAÇÃO
DE SERVIÇOS AMBIENTAIS

SECRETARIA DE ESTADO DE
MEIO AMBIENTE



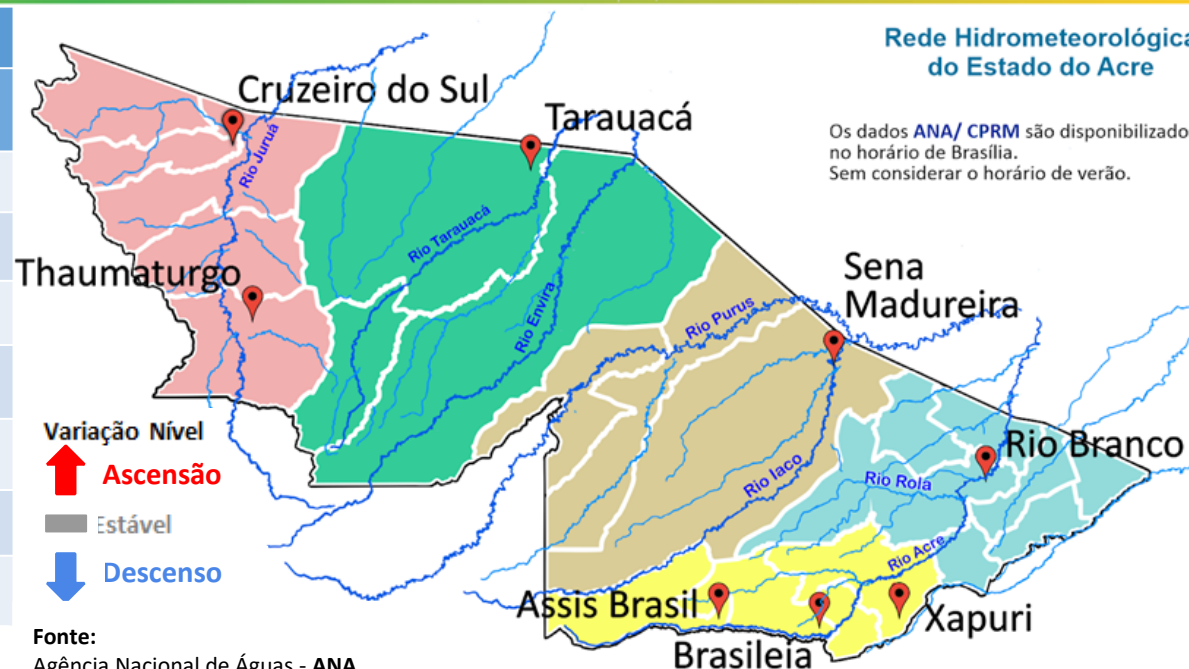
Tabela 1 - Previsões regionais				Fonte: SIPAM
CIDADE	Temp. (°C)	UR (%)	Vento	CONDIÇÃO DO TEMPO
	MAX/ MIN	MAX/ MIN	DIR.	
Rio Branco	32/17	80/40	S	Céu claro a parcialmente nublado.
Brasileia	32/16	80/40	s	Céu claro a parcialmente nublado.
Sena Madureira	31/17	80/40	S	Céu claro a parcialmente nublado.
Tarauacá	31/21	85/40	S-SE	Céu claro a parcialmente nublado.
Cruzeiro do Sul	32/22	85/40	S-SE	Céu claro a parcialmente nublado.
Marechal Thaumaturgo	32/22	85/40	S-SE	Céu claro a parcialmente nublado.

NÍVEL DOS RIOS

31/07/2020 - Nº 141

Rede Hidrometeorológica do Estado do Acre

Os dados ANA/ CPRM são disponibilizados no horário de Brasília. Sem considerar o horário de verão.



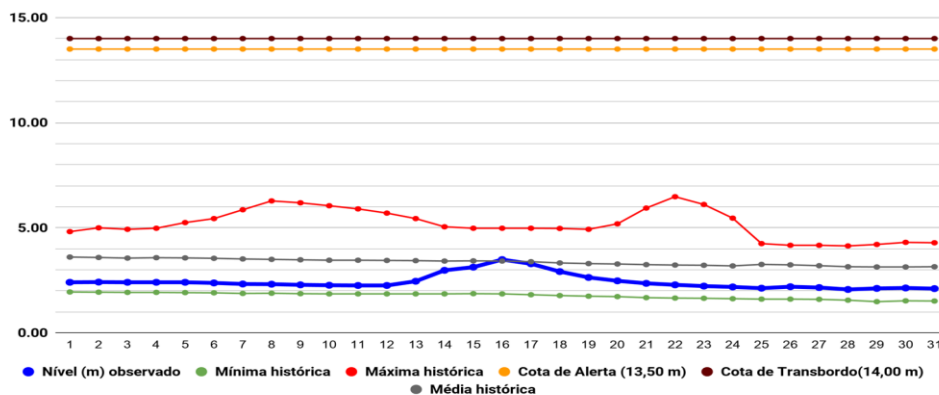
Fonte:
Agência Nacional de Águas - ANA
Serviço Geológico do Brasil - CPRM

Tabela 2 - Nível dos Rios			
Rio – Localização	Cota de estiagem Alerta Alerta Máx.	Leitura do Dia Anterior/ Atual	
Rio Acre - Assis Brasil	4,00 3,50	SL SL	
Rio Acre – Brasileira	4,00 3,50	1,74 1,56	↓
Rio Acre – Xapuri	2,20 2,00	2,64 2,64	■
Rio Acre – Rio Branco	3,00 2,69	2,14 ¹ 2,11 ¹	↓
Rio Rola – Rio Branco	3,50 3,00	1,51 1,50	↓
Rio Iaco - Sena Madureira	2,20 2,00	1,95 1,98	↑
Rio Tarauacá - Tarauacá	2,20 2,00	1,57 1,39	↓

Legenda:

¹Dados da Defesa Civil de Rio Branco às 06h00min (Horário Local).

Gráfico 1 - Tendência do Nível do Rio Acre (Rio Branco) JULHO 2020

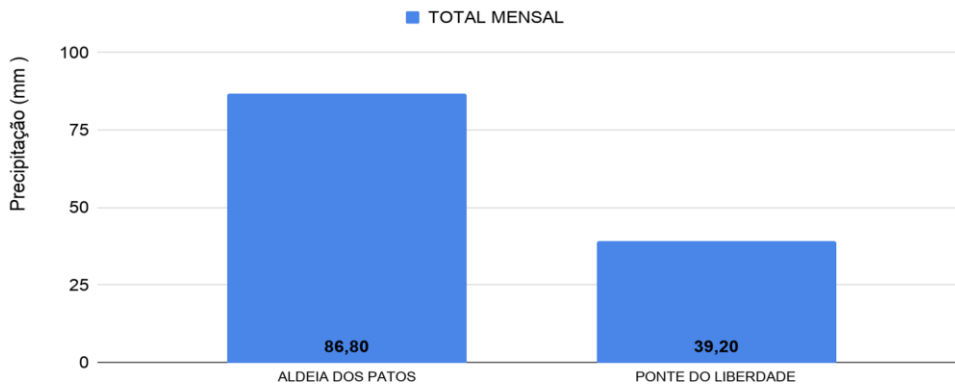


Na leitura de hoje (31/07/2020), de acordo com a Tabela 2, dos pontos de monitoramentos analisados, o Rio Iaco em Sena Madureira indicou elevação de nível na leitura das 07h00min e os demais rios monitorados indicaram redução. O Rio Acre em Xapuri permanece sem alteração de nível até o horário indicado. No gráfico 1, o Rio Acre em Rio Branco apresenta nível de **2,11m (linha azul)**, mostrando-se ainda acima da mínima histórica de **1,52m (linha verde)** no período.

CHUVA ACUMULADA

31/07/2020 - Nº 141

Gráfico 2 - Acumulado de precipitação para Estado do Acre



O Gráfico 2 acima apresenta o acumulado de chuva do início do mês de julho (01/07/2020 – 00h00m) até hoje (31/07/2020 – 10h00min), onde a estação de monitoramento de Aldeia dos Patos registrou **86,80 mm** e Ponte do Rio Liberdade registrou **39,20 mm** de precipitação acumulada.

O Gráfico 3 ao lado apresenta o acumulado de chuva do início do mês de julho (01/07/2020 – 00h00m) até hoje (31/07/2020 – 10h00min) para as estações de monitoramento que possuem série climatológica, para efeitos de comparação, onde é possível observar se a chuva está abaixo ou acima do esperado para o mês. Os maiores acumulados de chuva registrados foram em Brasileia (**97,00 mm**), Sena Madureira (**72,80 mm**), Tarauacá (**57,80 mm**), Assis Brasil (**52,00 mm**), Marechal Thaumaturgo (**45,60 mm**), Feijó (**37,00 mm**), Plácido de Castro (**34,00 mm**), Xapuri (**27,40 mm**), Jordão (**26,60 mm**) e Rio Branco (**15,40 mm**) de precipitação acumulada.

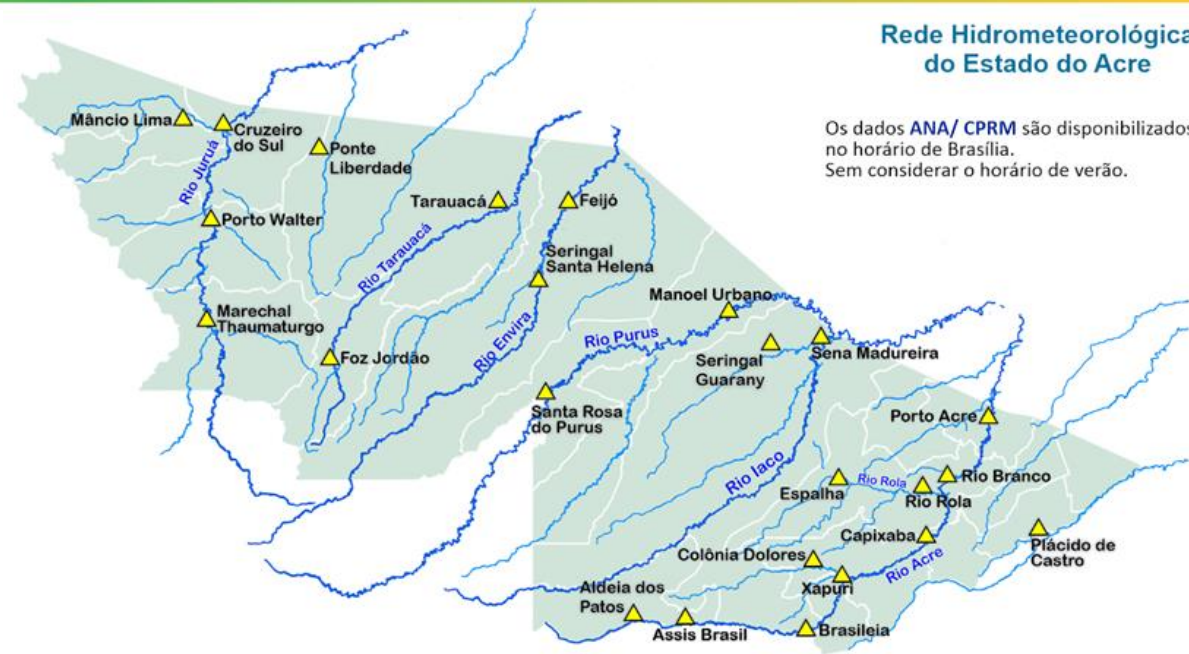
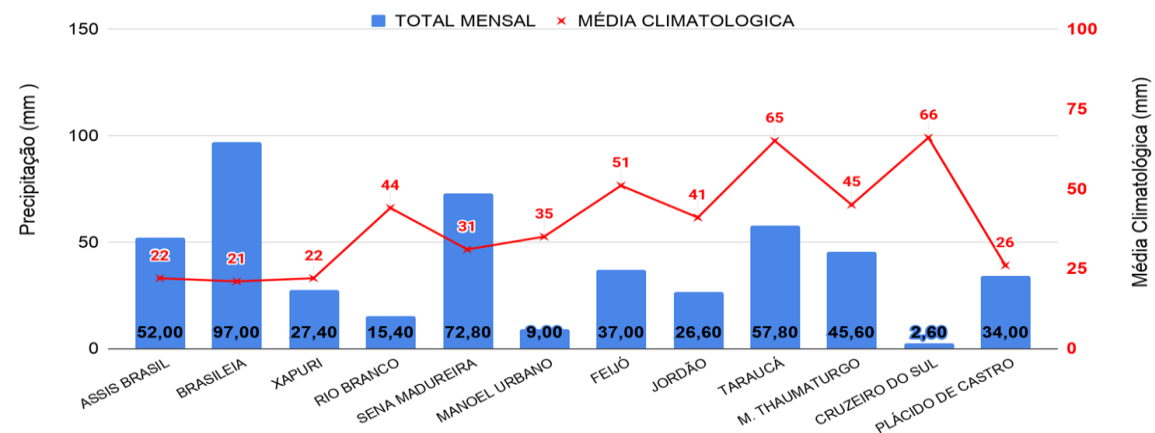
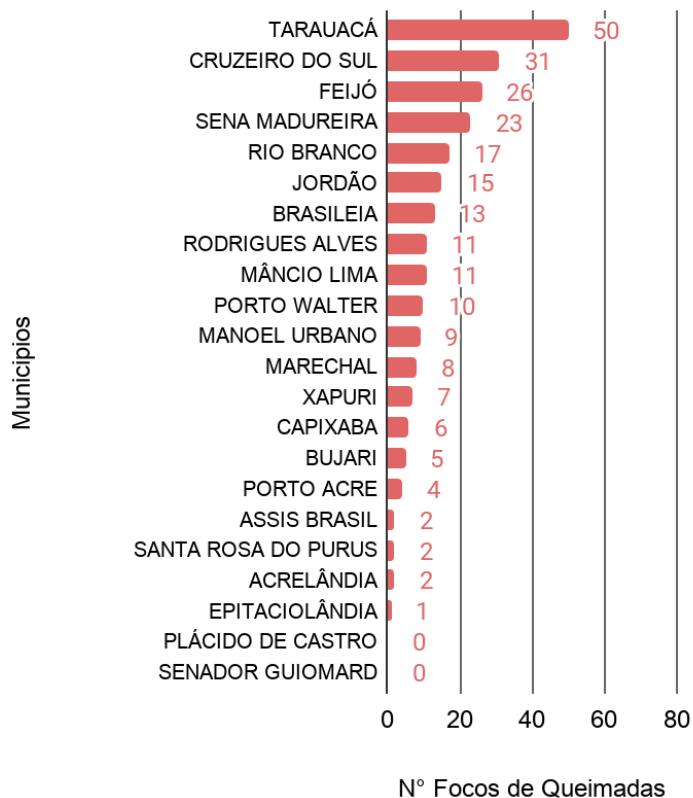


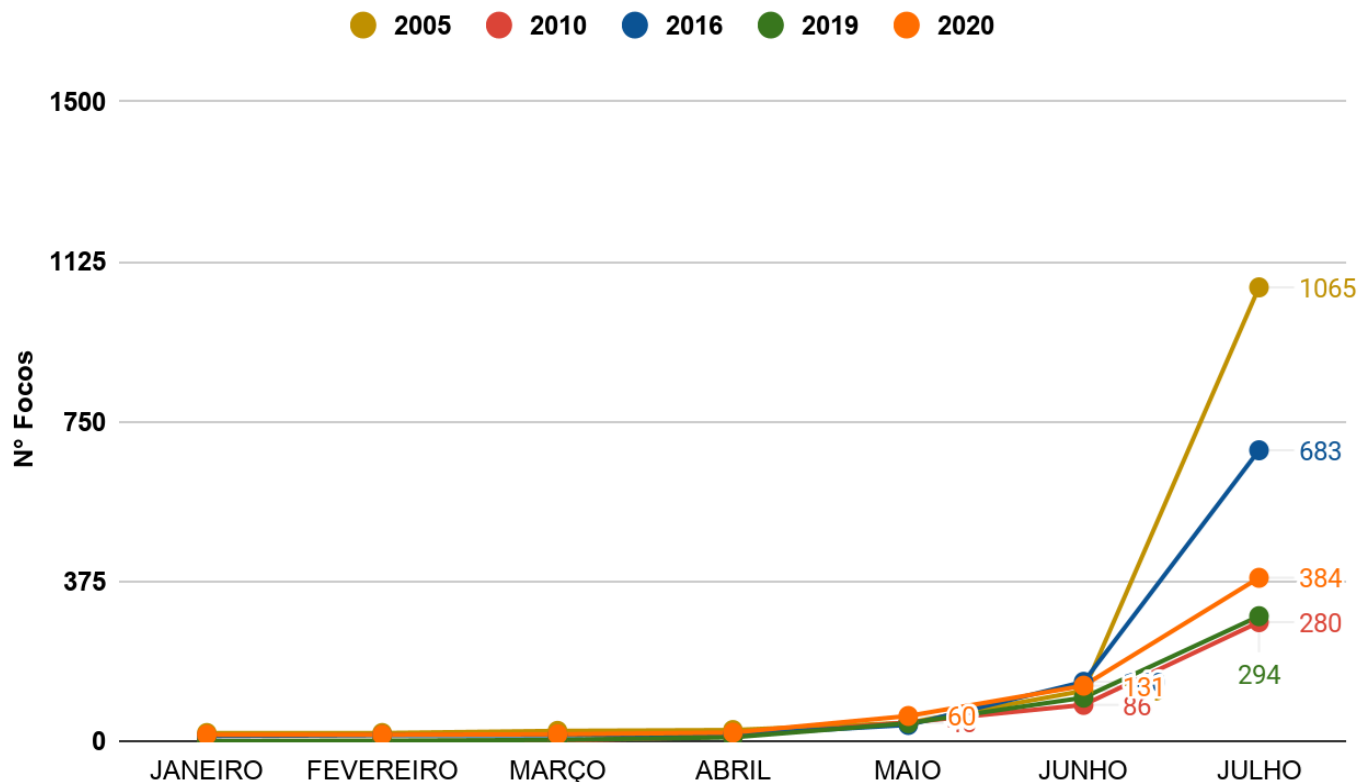
Gráfico 3 - Acumulado de precipitação para Estado do Acre



Acumulado Mensal de Focos de Queimadas



Comparativo Anual de Focos de Queimadas Acumulados no Estado do Acre - (30/07)



OBSERVAÇÃO: No gráfico acima (à esquerda) do início do mês de julho (01/07/2020) e ontem (30/07/2020) houve registro de **253 focos** de queimadas, segundo dados do satélite de referência (AQUA Tarde).

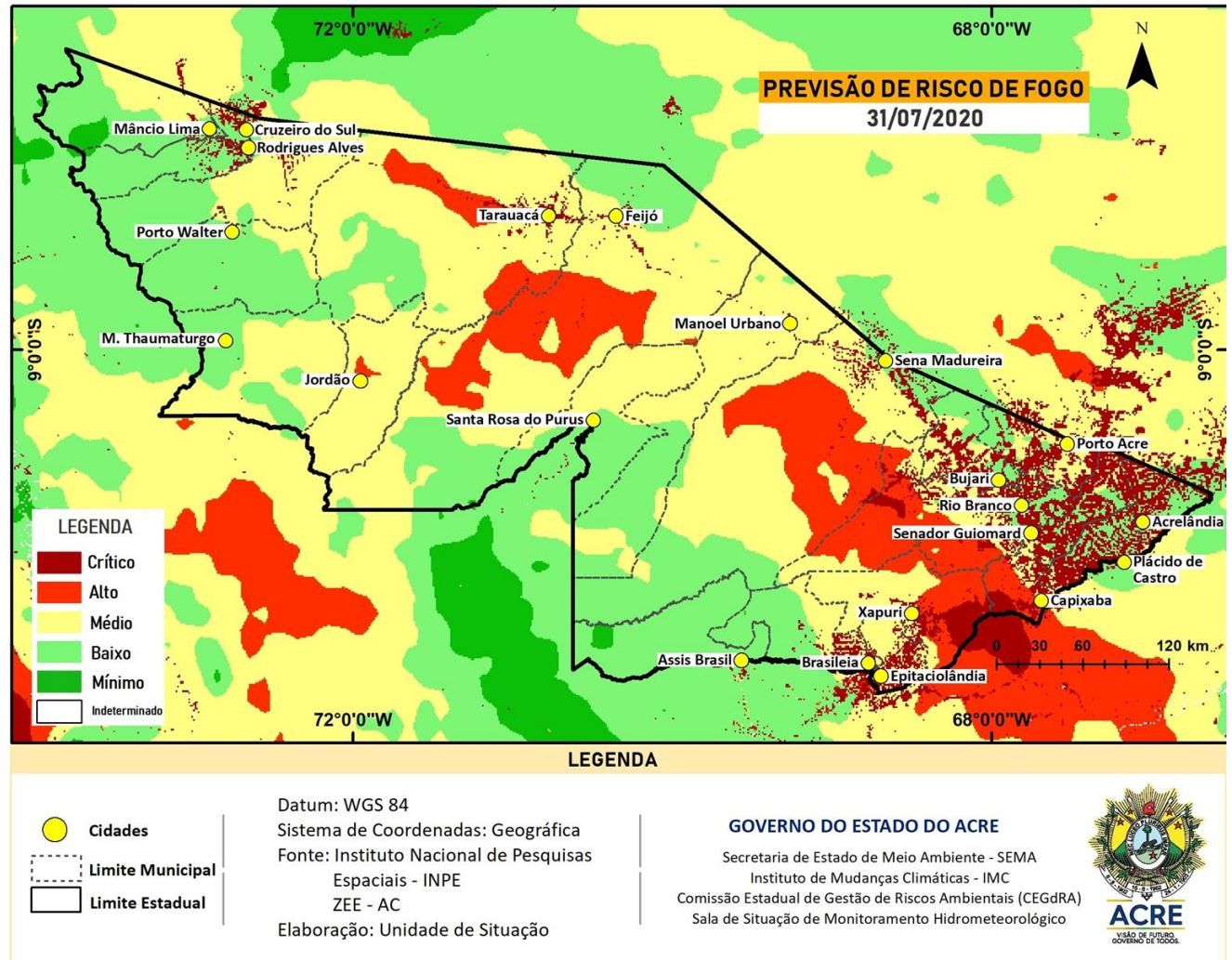
No gráfico acima (à direita) do início do ano (01/01/2020) até ontem (30/07/2020) foram registrados **384** focos de queimadas, ficando **acima dos anos de 2010 e 2019** para o mesmo período, **ficando abaixo dos anos de 2005 e 2016**, segundo dados do satélite de referência (AQUA Tarde). Nas últimas 24 horas, houve registro de 10 focos de queimadas, segundo dados do satélite de referência (AQUA Tarde).

FONTE: PROARCO/INPE(2020) * satélite de referência

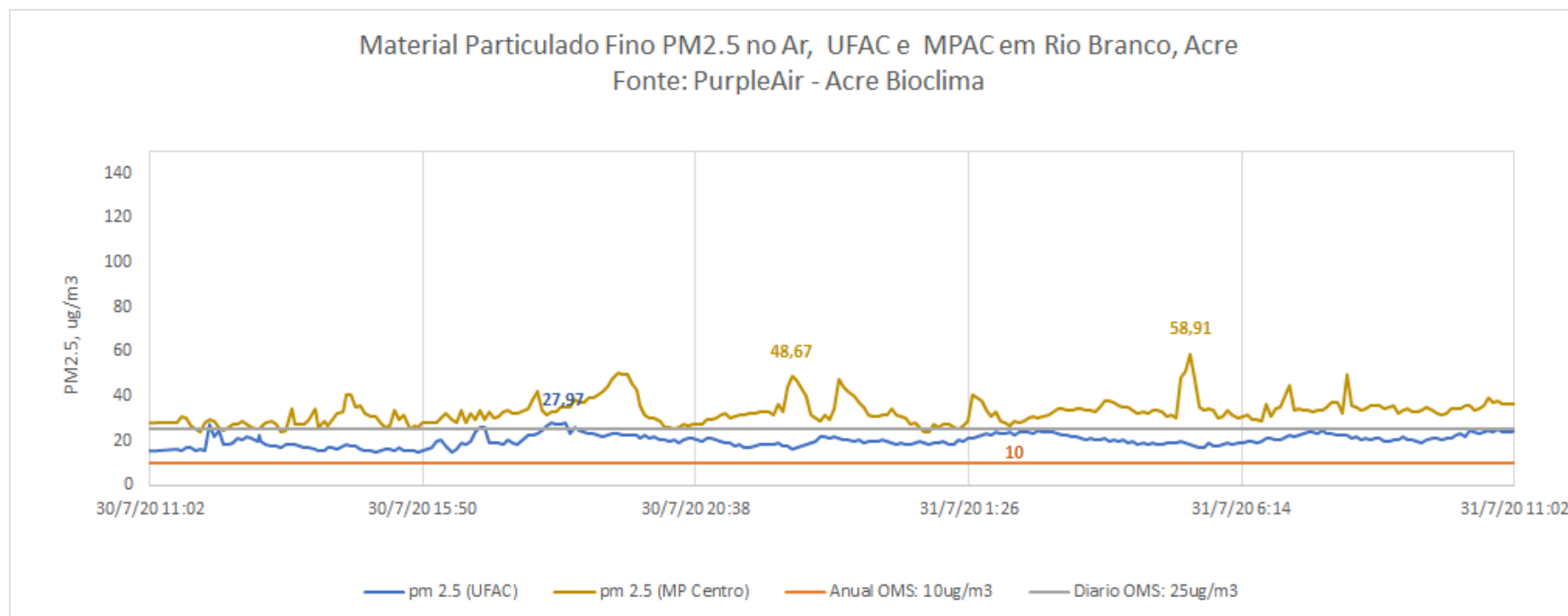
O mapa ao lado apresenta a consolidação da previsão de risco de fogo válido para hoje (31/07/2020).

O princípio do **Risco de Fogo** é de que quanto mais dias seguidos sem chuva, maior o risco de queima da vegetação (INPE).

Observa-se que: o **risco de fogo Mínimo e Baixo** é previsto em pontos isolados no estado do Acre; o **risco Médio** é previsto em boa parte do Oeste e Leste; o **risco de fogo Alto e Crítico** é previsto com maior abrangência nas regionais do Alto Acre, Baixo Acre e Tarauacá/Envira, também é previsto em pontos isolados do Oeste.



FONTE: PROARCO/INPE(2020) * satélite de referência



O gráfico acima demonstra a **concentração de material particulado** (PM_{2,5}) às 11h10min do dia anterior (**30/07/2020**) até 11h10min do dia atual (**31/07/2020**), na área urbana do município de Rio Branco. As leituras foram obtidas através de equipamentos de monitoramento da qualidade do ar disponibilizados pelo Grupo de Estudos e Serviços Ambientais da Universidade Federal do Acre – UFAC, parte da Rede de Monitoramento da Qualidade do Ar estabelecida pelo Ministério Público do Estado do Acre - MPAC, cujos dados podem ser acessados no sítio www.purpleair.com. No dia **30/07/2020**, a **máxima concentração de material particulado** ocorreu às 18h20min, com valor de **27.97 µg/m³**, de acordo com o sensor instalado na Universidade Federal do Acre, enquanto o sensor localizado na sede do Ministério Público, no centro da cidade, registrou a **máxima concentração de material particulado** às 05h20min do dia **31/07**, com valor de **58.91 µg/m³**.

De acordo com a **Agência de Proteção Ambiental dos Estados Unidos** (United States Environmental Protection Agency – EPA), a concentração média de PM_{2.5} superiores a valores de 89 µg/m³ em 1-3 horas já são considerados nocivos a grupos de risco (pessoas com doenças respiratórias ou cardíacas, idosos e crianças). Segundo a **Organização Mundial de Saúde – OMS** o limite é de 25 µg/m³ para partículas de até 2,5 µm/m², na média, para 24 horas de exposição é de 10 µg/m³ para média anual.