

# PREVISÃO DO TEMPO

27/07/2020 - Nº 137

A Divisão de Meteorologia do Sistema de Proteção da Amazônia informa que a friagem fraca que chegou nos últimos dias perde força no Acre e agora o sol e o calor voltam a predominar sobre o Estado. A previsão para esta segunda-feira é de um dia de céu claro a parcialmente nublado e não há previsão de chuva em todo o Estado.

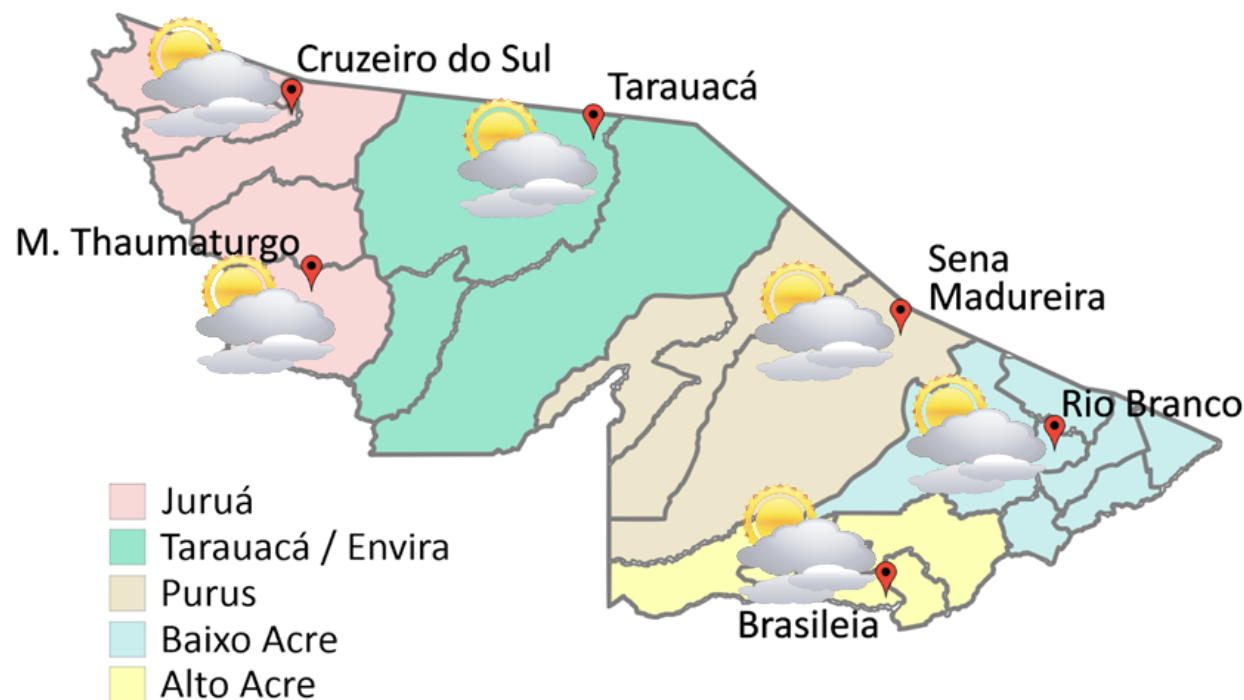


Tabela 1 - Previsões regionais

CIDADE	Temp. (°C)	UR (%)	Vento	CONDICÃO DO TEMPO
	MAX/MIN	MAX/MIN	DIR.	
Rio Branco	30/19	90/45	SE-NE	Céu claro a parcialmente nublado.
Brasileia	30/17	95/45	SW-NW	Céu claro a parcialmente nublado.
Sena Madureira	32/19	95/45	SW-NE	Céu claro a parcialmente nublado.
Tarauacá	32/19	95/50	SW-E	Céu claro a parcialmente nublado.
Cruzeiro do Sul	32/20	95/50	SW-NW	Céu claro a parcialmente nublado.
Marechal Thaumaturgo	32/20	95/50	SW-NW	Céu claro a parcialmente nublado.

Fonte: SIPAM

FONTE:  
Ministério da Defesa  
Sistema de Proteção da Amazônia  
Centro Regional de Porto Velho  
Divisão de Meteorologia e Climatologia - DIVMET

SALA DE SITUAÇÃO  
DE MONITORAMENTO HIDROMETEOROLÓGICO

IMC INSTITUTO DE MUDANÇAS CLIMÁTICAS E REGULAÇÃO DE SERVIÇOS AMBIENTAIS

SECRETARIA DE ESTADO DE MEIO AMBIENTE

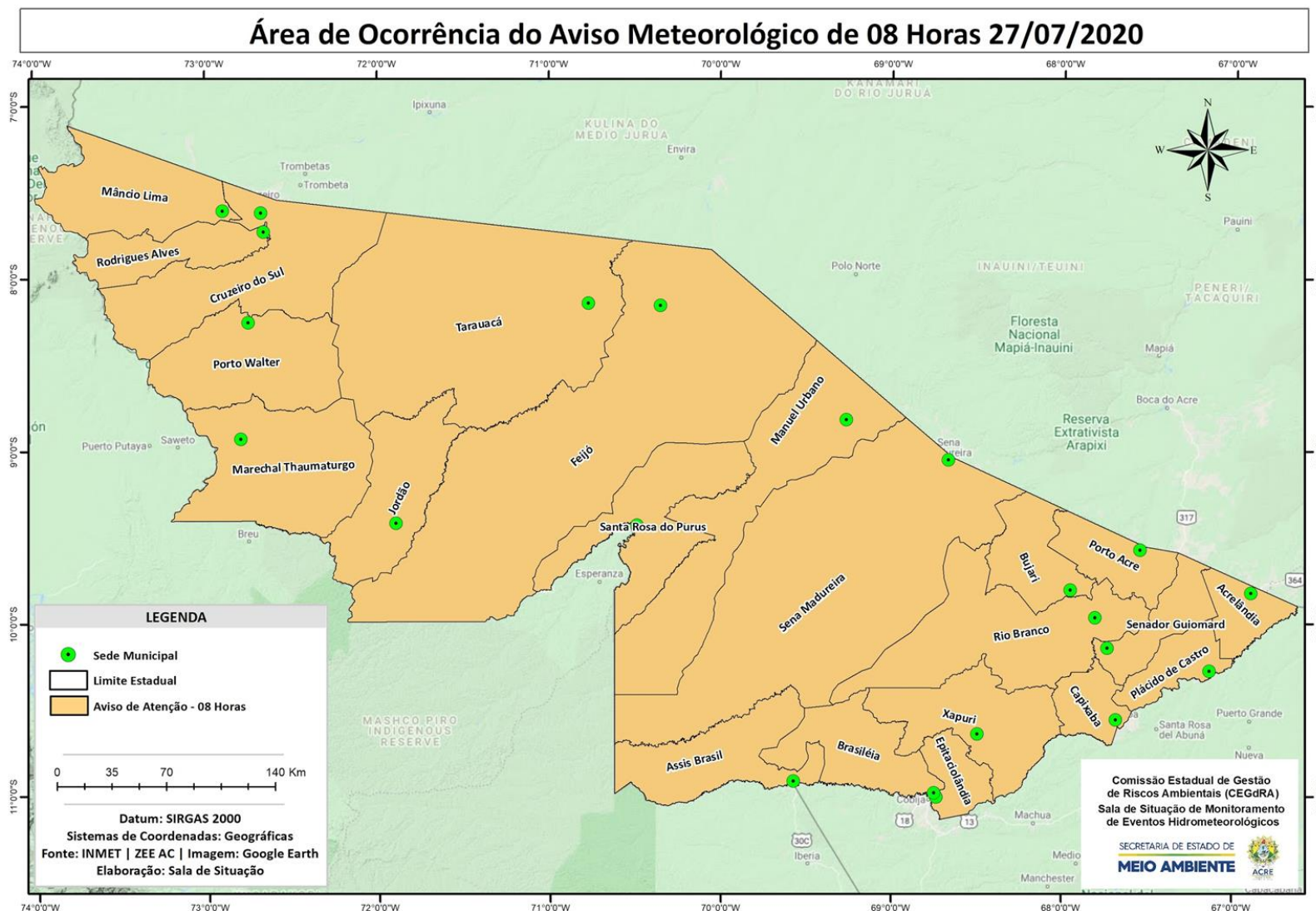


## AVISO METEOROLÓGICO

Aviso de: Declínio de Temperatura  
Grau de severidade: Perigo Potencial  
Início: 27/07/2020 07h55min  
Fim: 27/07/2020 16h0min

INMET publica aviso iniciando em:  
27/07/2020 09:55. Leve risco à saúde.  
Declínio entre 3°C e 5°C.

Fonte: INMET

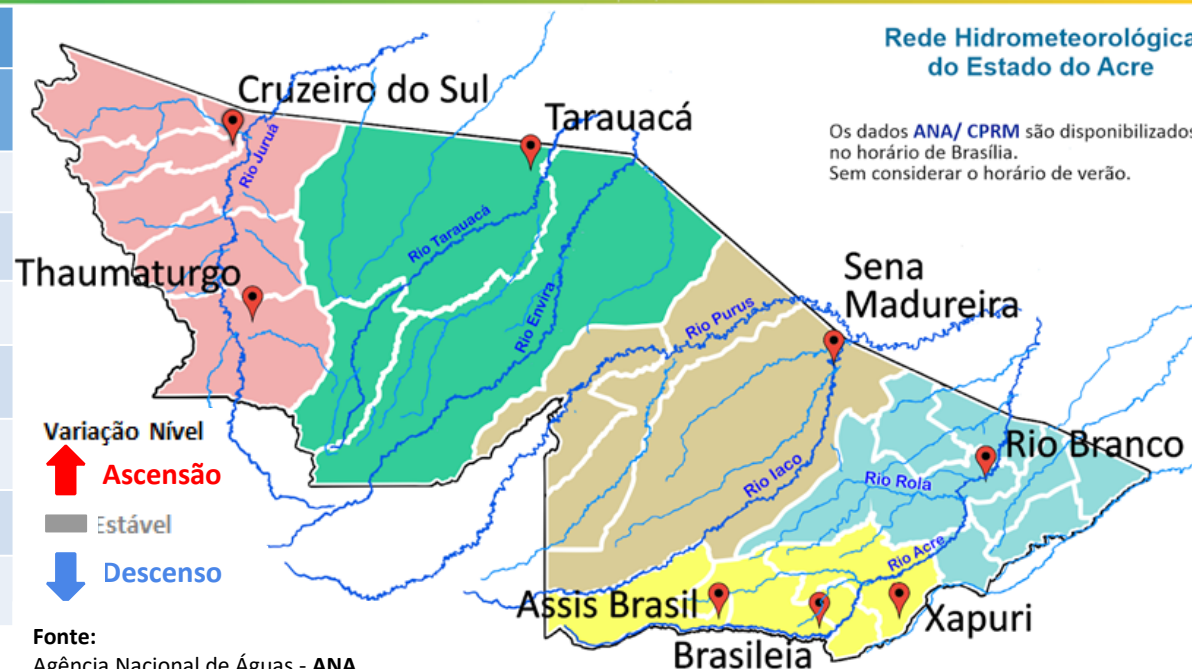


# NÍVEL DOS RIOS

27/07/2020 - Nº 137

## Rede Hidrometeorológica do Estado do Acre

Os dados ANA/ CPRM são disponibilizados no horário de Brasília. Sem considerar o horário de verão.



Fonte:  
Agência Nacional de Águas - ANA  
Serviço Geológico do Brasil - CPRM

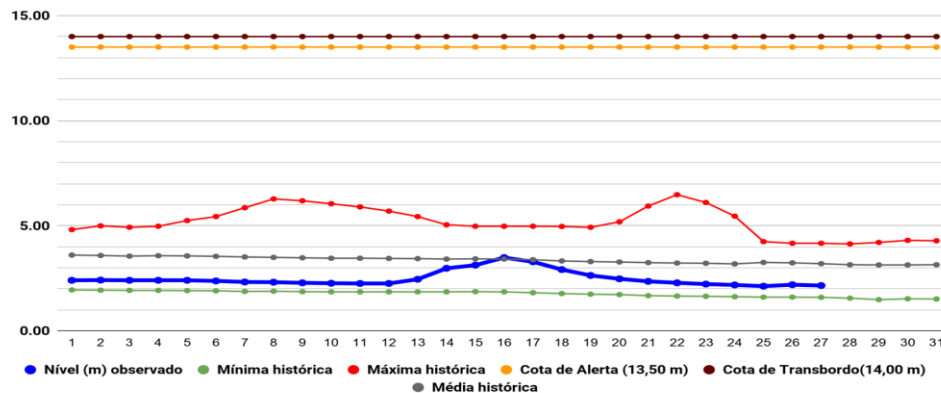
Tabela 2 - Nível dos Rios

Rio – Localização	Cota de estiagem Alerta   Alerta Máx.	Leitura do Dia Anterior/ Atual	
Rio Acre - Assis Brasil	4,00 3,50	SL SL	
Rio Acre – Brasileira	4,00 3,50	1,45 1,51	↑
Rio Acre – Xapuri	2,20 2,00	2,64 2,64	■
Rio Acre – Rio Branco	3,00 2,69	2,20 <sup>1</sup>  2,16 <sup>1</sup>	↓
Rio Rola – Rio Branco	3,50 3,00	1,60 1,60	■
Rio Iaco - Sena Madureira	2,20 2,00	2,13 2,03	↓
Rio Tarauacá - Tarauacá	2,20 2,00	1,40 1,97	↑

### Legenda:

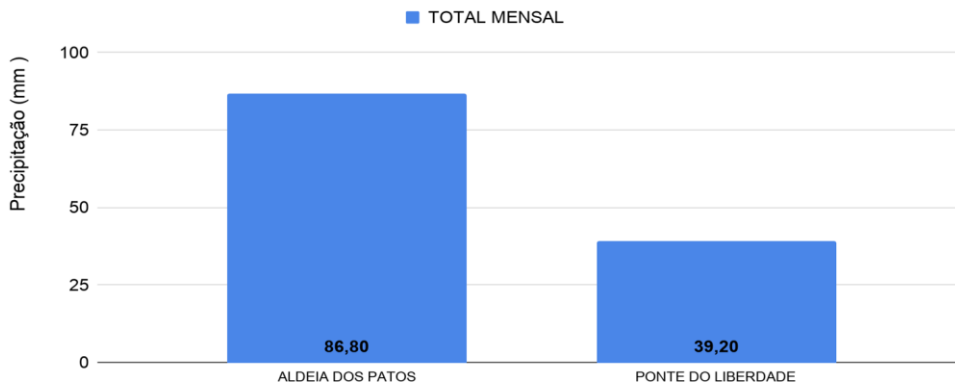
<sup>1</sup>Dados da Defesa Civil de Rio Branco às 06h00min (Horário Local).

Gráfico 1 - Tendência do Nível do Rio Acre (Rio Branco) JULHO 2020



Na leitura de hoje (27/07/2020), de acordo com a Tabela 2, dos pontos de monitoramentos analisados, o Rio Acre em Rio Branco e o Rio Iaco em Sena Madureira indicaram redução de nível na leitura das 07h00min, exceto Rio Acre em Brasileia e o Rio Tarauacá em Tarauacá que indicaram elevação. O Rio Acre em Xapuri e o Rio Rola em Rio Branco não sofreram alteração de nível. No gráfico 1, o Rio Acre em Rio Branco apresenta nível de **2,16m (linha azul)**, mostrando-se ainda acima da mínima histórica de **1,60m (linha verde)** no período.

Gráfico 2 - Acumulado de precipitação para Estado do Acre



O Gráfico 2 acima apresenta o acumulado de chuva do início do mês de julho (01/07/2020 – 00h00m) até hoje (27/07/2020 – 10h00min), onde a estação de monitoramento de Aldeia dos Patos registrou **86,80 mm** e Ponte do Rio Liberdade registrou **39,20 mm** de precipitação acumulada.

O Gráfico 3 ao lado apresenta o acumulado de chuva do início do mês de julho (01/07/2020 – 00h00m) até hoje (27/07/2020 – 10h00min) para as estações de monitoramento que possuem série climatológica, para efeitos de comparação, onde é possível observar se a chuva está abaixo ou acima do esperado para o mês. Os maiores acumulados de chuva registrados foram em Brasileia (**97,00 mm**), Sena Madureira (**72,80 mm**), Tarauacá (**56,60 mm**), Assis Brasil (**52,00 mm**), Marechal Thaumaturgo (**45,60 mm**), Feijó (**36,60 mm**), Plácido de Castro (**34,00 mm**) e Xapuri (**27,40 mm**) de precipitação acumulada.

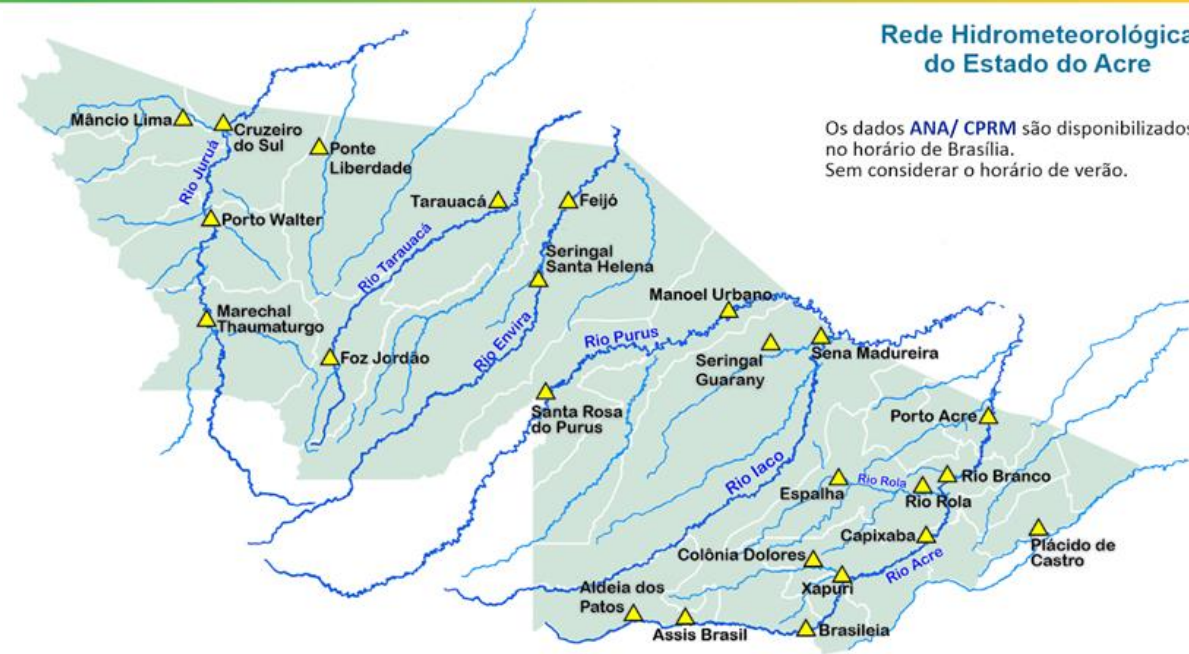
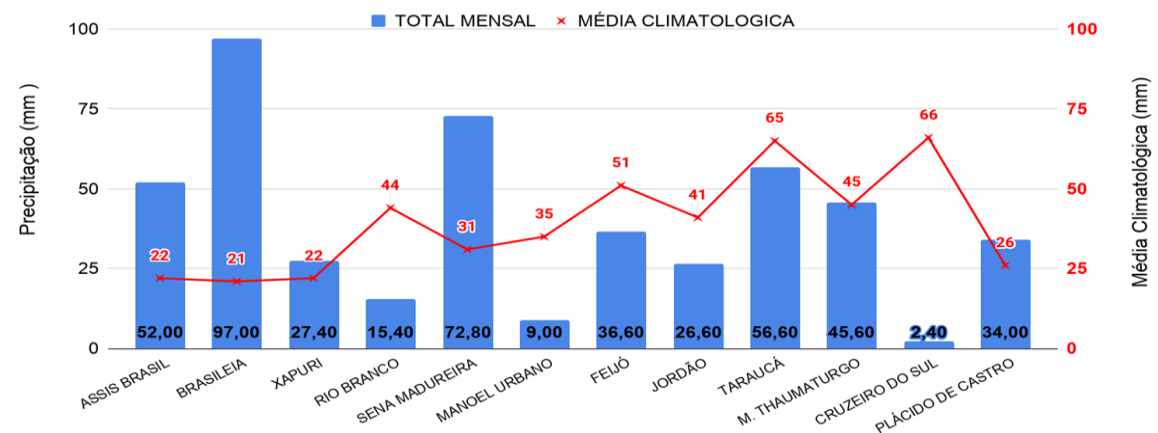
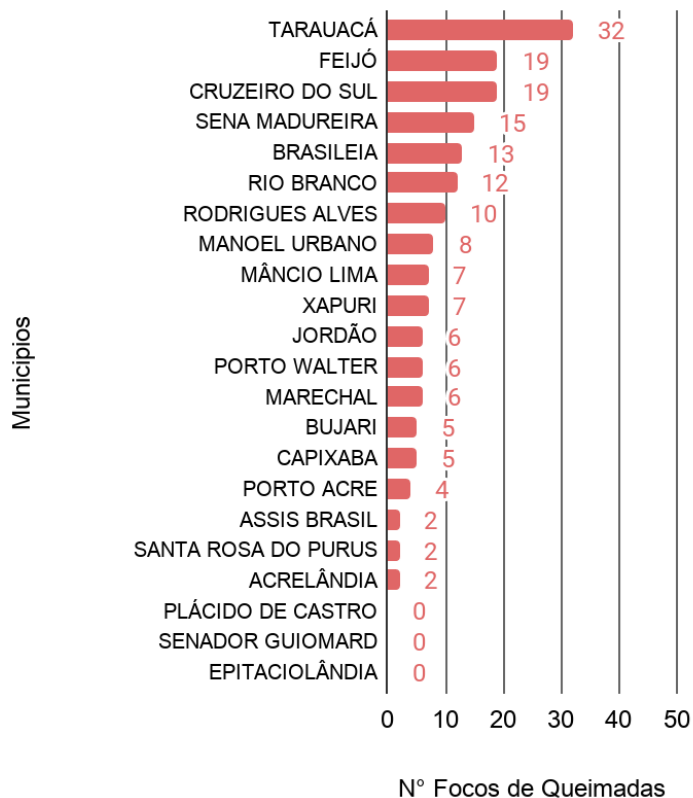


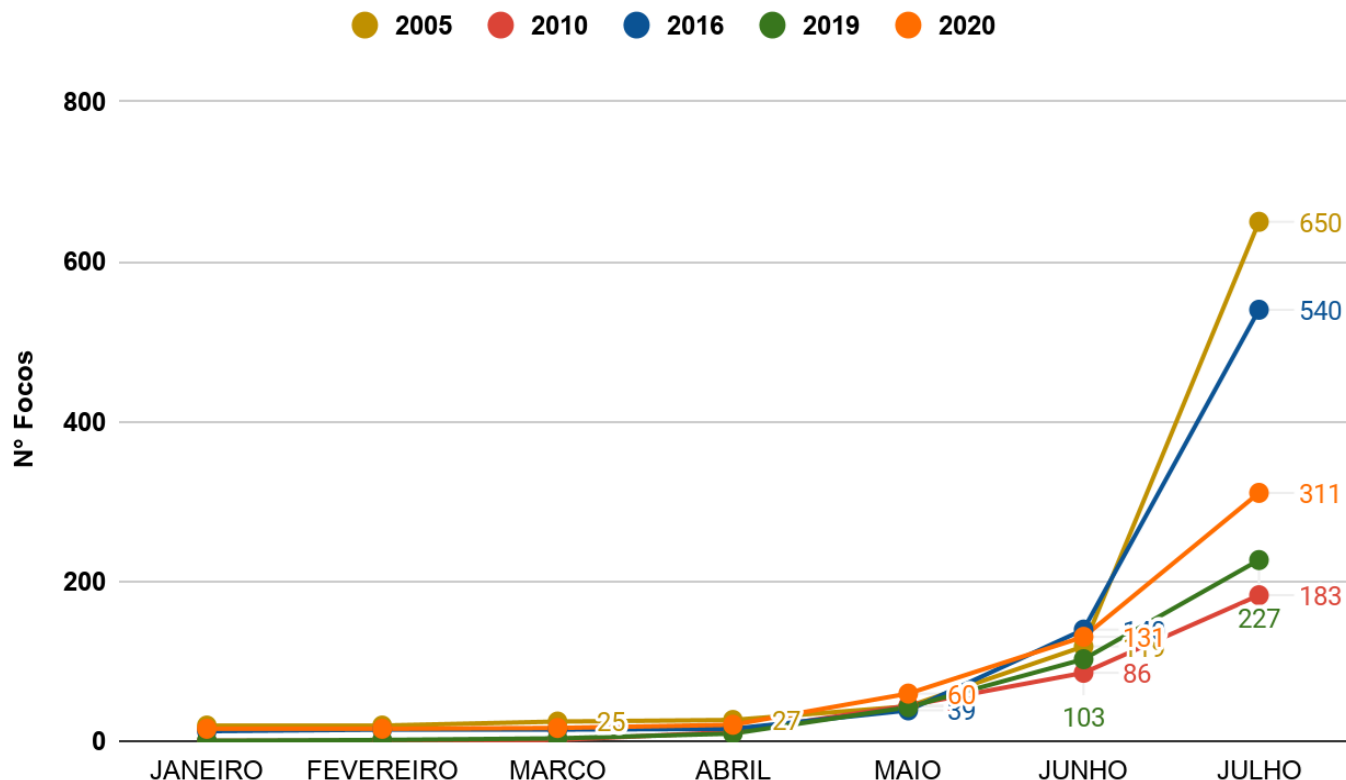
Gráfico 3 - Acumulado de precipitação para Estado do Acre



Acumulado Mensal de Focos de Queimadas



Comparativo Anual de Focos de Queimadas Acumulados no Estado do Acre - (26/07)



**OBSERVAÇÃO:** No gráfico acima (à esquerda) do início do mês de julho (01/07/2020) e ontem (26/07/2020) houve registro de 180 focos de queimadas, segundo dados do satélite de referência (AQUA Tarde).

No gráfico acima (à direita) do início do ano (01/01/2020) até ontem (26/07/2020) foram registrados 311 focos de queimadas, ficando acima dos anos de 2010 e 2019 para o mesmo período, ficando abaixo dos anos de 2005 e 2016, segundo dados do satélite de referência (AQUA Tarde). Nas últimas 24 horas, não houve registro de focos de queimadas, segundo dados do satélite de referência (AQUA Tarde).

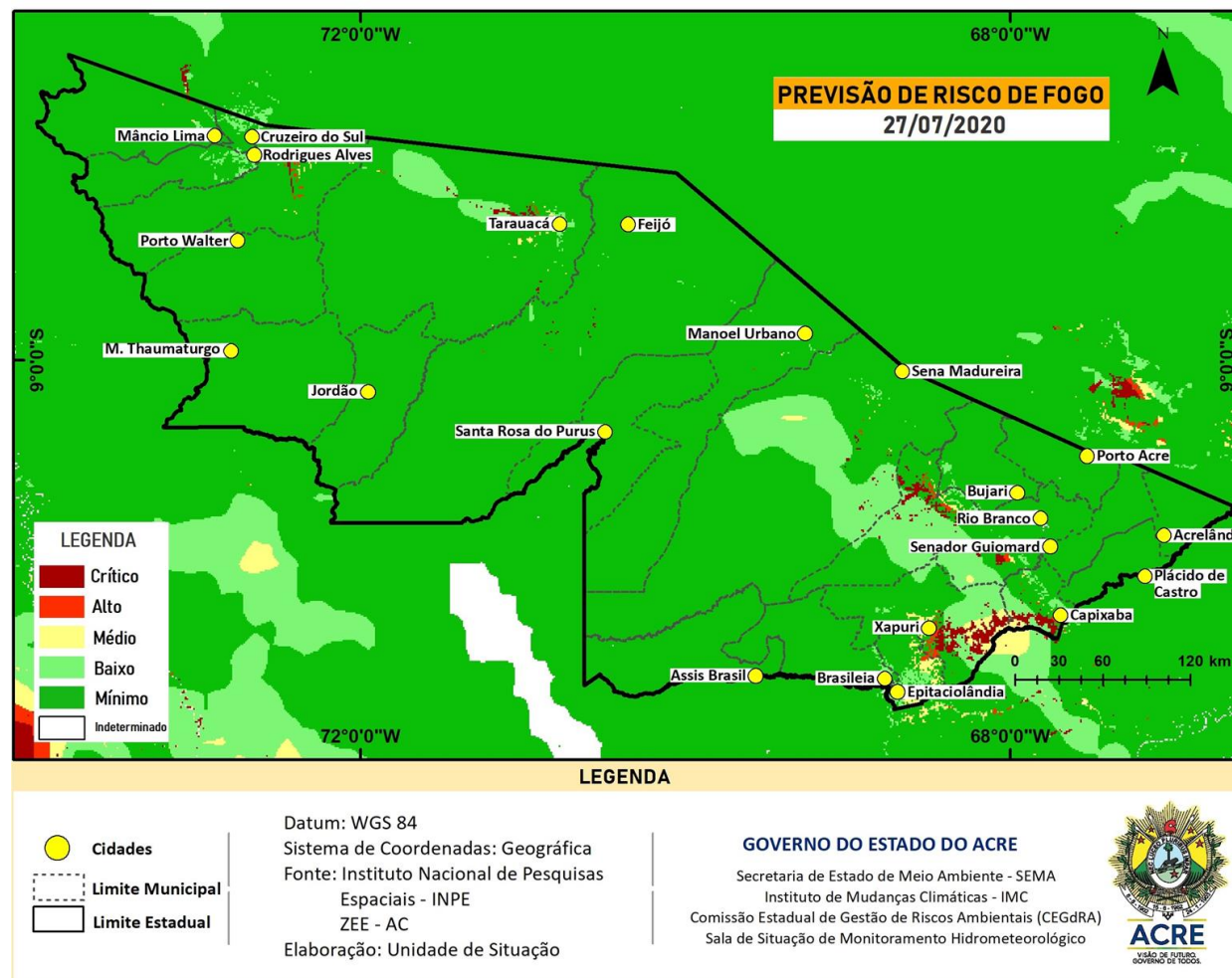
FONTE: PROARCO/INPE(2020) \* satélite de referência

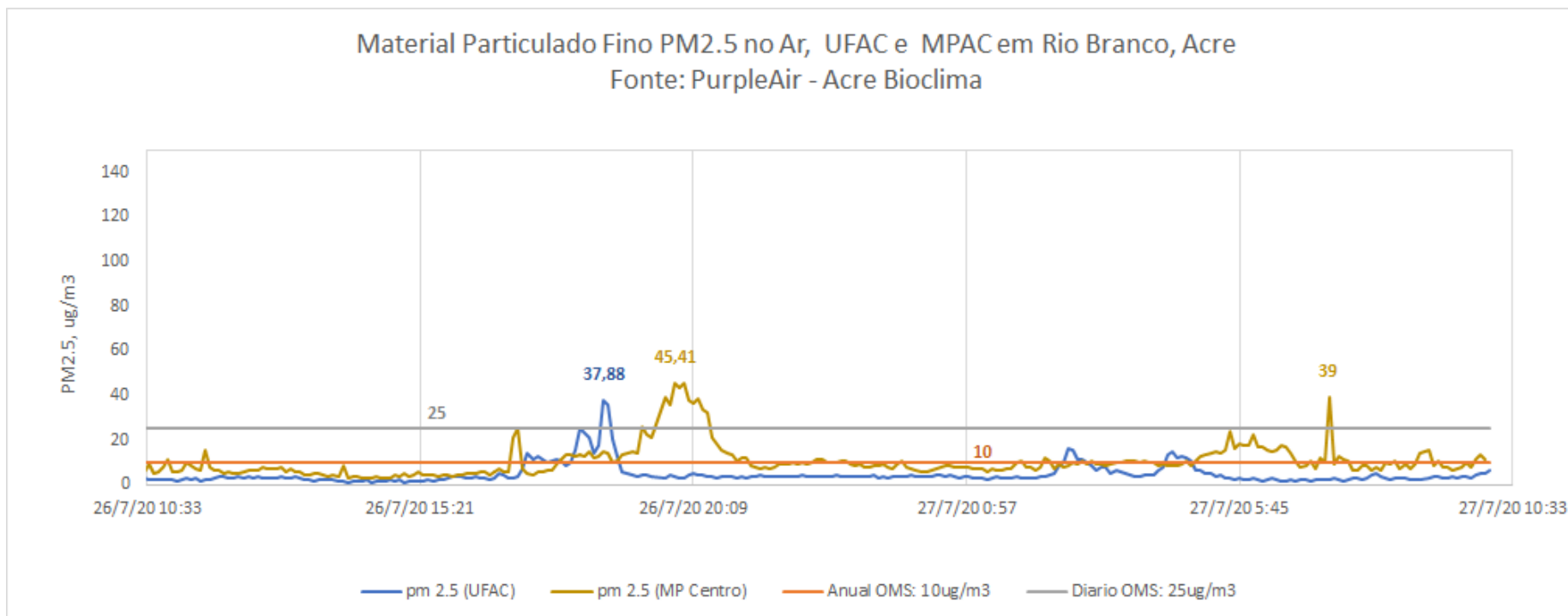
O mapa ao lado apresenta a consolidação da previsão de risco de fogo válido para hoje (27/07/2020).

O princípio do **Risco de Fogo** é de que quanto mais dias seguidos sem chuva, maior o risco de queima da vegetação (INPE).

Observa-se que: o **risco de fogo Mínimo e Baixo** é previsto em boa parte do estado do Acre; o **risco Médio, Alto e Crítico** é previsto em pontos isolados no Oeste e Leste.

FONTE: PROARCO/INPE(2020) \* satélite de referência





O gráfico acima demonstra a **concentração de material particulado** (PM2,5) às 10h33min do dia anterior (**26/07/2020**) até 10h33min do dia atual (**27/07/2020**), na área urbana do município de Rio Branco. As leituras foram obtidas através de equipamentos de monitoramento da qualidade do ar disponibilizados pelo Grupo de Estudos e Serviços Ambientais da Universidade Federal do Acre – UFAC, parte da Rede de Monitoramento da Qualidade do Ar estabelecida pelo Ministério Público do Estado do Acre - MPAC, cujos dados podem ser acessados no sítio [www.purpleair.com](http://www.purpleair.com). No dia **26/07/2020**, a **máxima concentração de material particulado** ocorreu às 18h35min, com valor de **37.88 µg/m³**, de acordo com o sensor instalado na Universidade Federal do Acre, enquanto o sensor localizado na sede do Ministério Público, no centro da cidade, registrou a **máxima concentração de material particulado** às 19h50min do dia **26/07**, com valor de **45.41 µg/m³**. De acordo com a **Agência de Proteção Ambiental dos Estados Unidos** (United States Environmental Protection Agency – EPA), a concentração média de PM2.5 superiores a valores de 89 µg/m³ em 1-3 horas já são considerados nocivos a grupos de risco (pessoas com doenças respiratórias ou cardíacas, idosos e crianças). Segundo a **Organização Mundial de Saúde – OMS** o limite é de 25 µg/m³ para partículas de até 2,5 µm/m², na média, para 24 horas de exposição é de 10 µg/m³ para média anual.