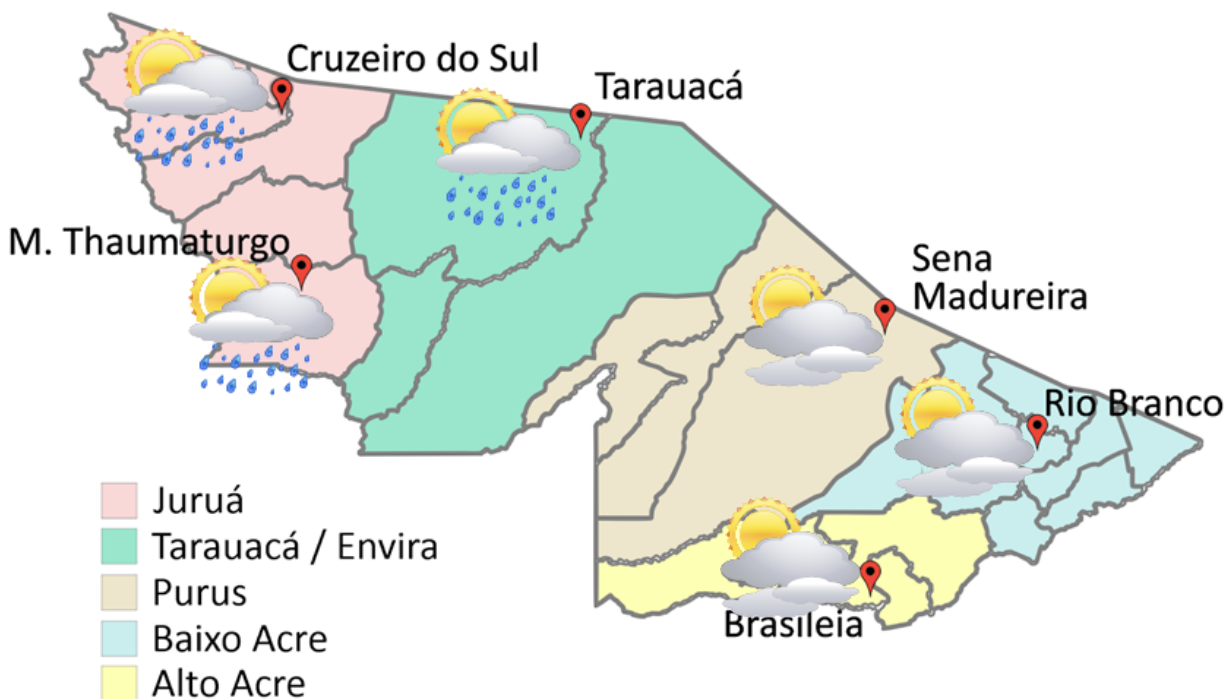


# PREVISÃO DO TEMPO

23/07/2020 - Nº 135

A Divisão de Meteorologia do Sistema de Proteção da Amazônia informa que a massa de ar seco predomina sobre o Acre nesta quinta-feira. A previsão é de um dia de muito sol e temperaturas elevadas em todo o Estado, com tempo variando de claro a parcialmente nublado. No Oeste acreano, a umidade que vem do Amazonas ainda favorece a organização de algumas nuvens carregadas no decorrer do dia e, por isso, há possibilidade de chuva rápida e isolada à tarde. Já na Capital e demais regiões do Acre não há previsão de chuva.



- Juruá
- Tarauacá / Envira
- Purus
- Baixo Acre
- Alto Acre

**FORNE:**  
 Ministério da Defesa  
 Sistema de Proteção da Amazônia  
 Centro Regional de Porto Velho  
 Divisão de Meteorologia e Climatologia - DIVMET

**SALA DE SITUAÇÃO**  
 DE MONITORAMENTO HIDROMETEOROLÓGICO

**IMC** INSTITUTO DE MUDANÇAS CLIMÁTICAS E REGULAÇÃO DE SERVIÇOS AMBIENTAIS

SECRETARIA DE ESTADO DE  
**MEIO AMBIENTE**



Tabela 1 - Previsões regionais

Fonte: SIPAM

CIDADE	Temp. (°C)	UR (%)	Vento	CONDIÇÃO DO TEMPO
	MAX/MIN	MAX/MIN	DIR.	
Rio Branco	33/21	90/45	NW-N	Céu claro a parcialmente nublado.
Brasileia	33/18	85/40	NW-W	Céu claro a parcialmente nublado.
Sena Madureira	34/22	90/40	NW-NE	Céu claro a parcialmente nublado.
Tarauacá	34/21	95/50	NW-N	Céu claro a parcialmente nublado com possibilidade de chuva em áreas isoladas.
Cruzeiro do Sul	33/20	95/50	NW-N	Céu claro a parcialmente nublado com possibilidade de chuva em áreas isoladas.
Marechal Thaumaturgo	33/20	95/50	NW-N	Céu claro a parcialmente nublado com possibilidade de chuva em áreas isoladas.

# NÍVEL DOS RIOS

23/07/2020 - Nº 135

## Rede Hidrometeorológica do Estado do Acre

Os dados ANA/ CPRM são disponibilizados no horário de Brasília. Sem considerar o horário de verão.

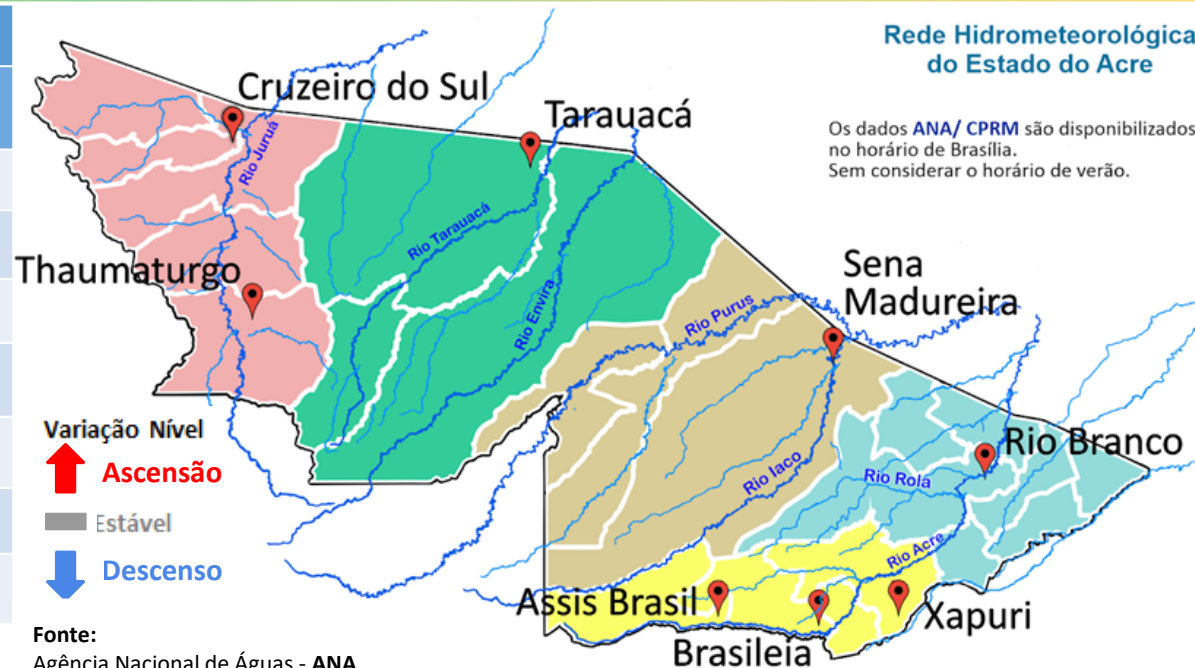
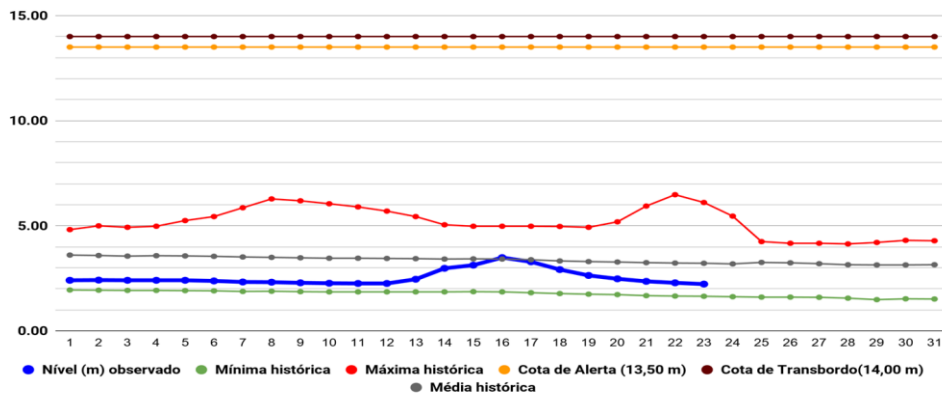


Tabela 2 - Nível dos Rios			
Rio – Localização	Cota de estiagem Alerta   Alerta Máx.	Leitura do Dia Anterior/ Atual	
Rio Acre - Assis Brasil	4,00 3,50	SL SL	
Rio Acre – Brasileia	4,00 3,50	1,47 1,46	↓
Rio Acre – Xapuri	2,20 2,00	2,64 2,64	■
Rio Acre – Rio Branco	3,00 2,69	2,29 <sup>1</sup>  2,23 <sup>1</sup>	↓
Rio Rola – Rio Branco	3,50 3,00	1,64 1,61	↓
Rio Iaco - Sena Madureira	2,20 2,00	2,05 2,03	↓
Rio Tarauacá - Tarauacá	2,20 2,00	1,54 1,54	■

### Legenda:

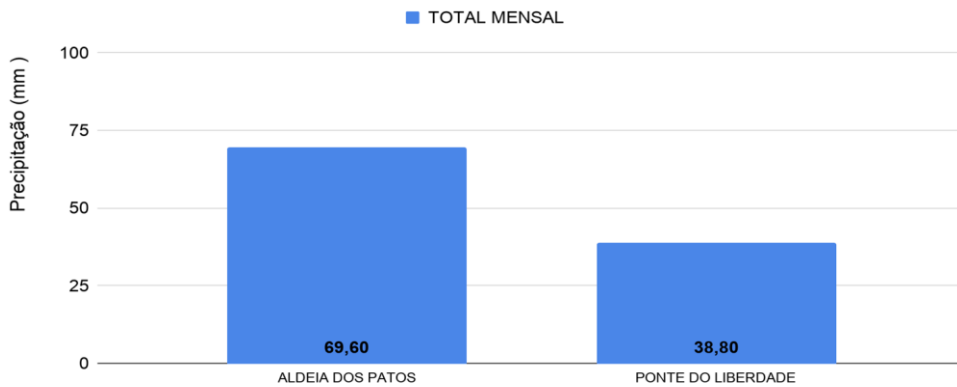
<sup>1</sup>Dados da Defesa Civil de Rio Branco às 06h00min (Horário Local).

Gráfico 1 - Tendência do Nível do Rio Acre (Rio Branco) JULHO 2020



Na leitura de hoje (23/07/2020), de acordo com a Tabela 2, dos pontos de monitoramentos analisados, o Rio Acre em Brasileia, Rio Branco, o Rio Rola em Rio Branco e o Rio Iaco em Sena Madureira indicaram redução de nível na leitura das 07h00min, exceto Rio Tarauacá em Tarauacá e Rio Acre em Xapuri que não sofreram alteração de nível. No gráfico 1, o Rio Acre em Rio Branco apresenta nível de **2,23m** (linha azul), mostrando-se ainda acima da mínima histórica de **1,65m** (linha verde) no período.

Gráfico 2 - Acumulado de precipitação para Estado do Acre



O Gráfico 2 acima apresenta o acumulado de chuva do início do mês de julho (01/07/2020 – 00h00m) até hoje (23/07/2020 – 10h00min), onde a estação de monitoramento de Aldeia dos Patos registrou **69,60 mm** e Ponte do Rio Liberdade registrou **38,80 mm** de precipitação acumulada.

O Gráfico 3 ao lado apresenta o acumulado de chuva do início do mês de julho (01/07/2020 – 00h00m) até hoje (23/07/2020 – 10h00min) para as estações de monitoramento que possuem série climatológica, para efeitos de comparação, onde é possível observar se a chuva está abaixo ou acima do esperado para o mês. Os maiores acumulados de chuva registrados foram em Brasileia (**79,60 mm**), Assis Brasil (**48,40 mm**), Marechal Thaumaturgo (**37,80 mm**), Jordão (**26,60 mm**), Feijó (**25,40 mm**), Tarauacá (**25,00 mm**), Xapuri (**17,80 mm**) e Sena Madureira (**13,60 mm**) de precipitação acumulada.

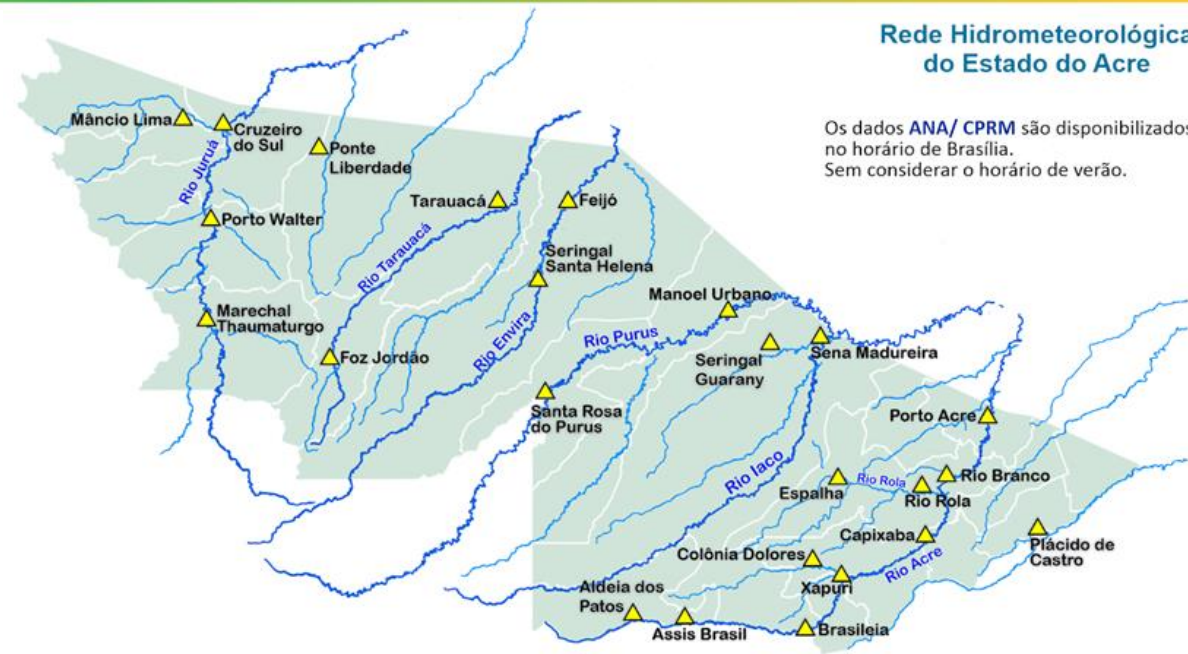
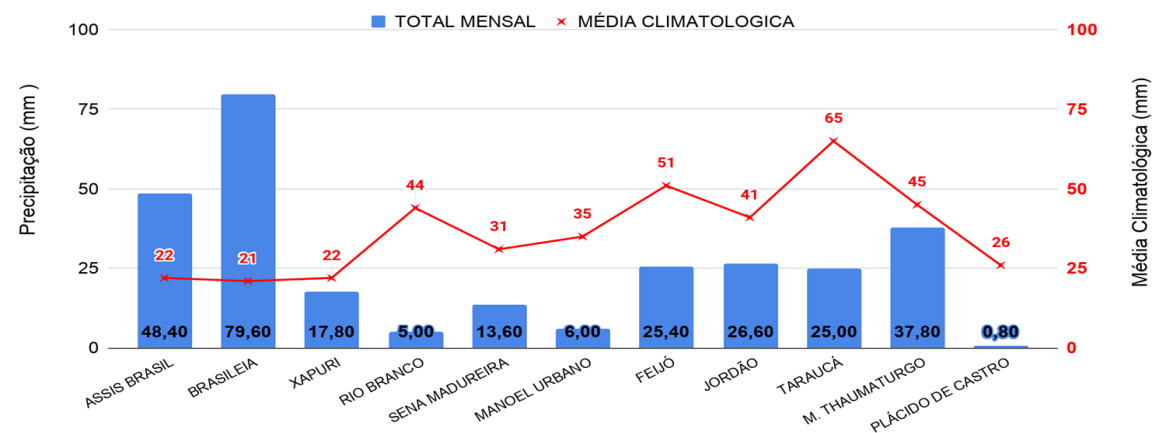
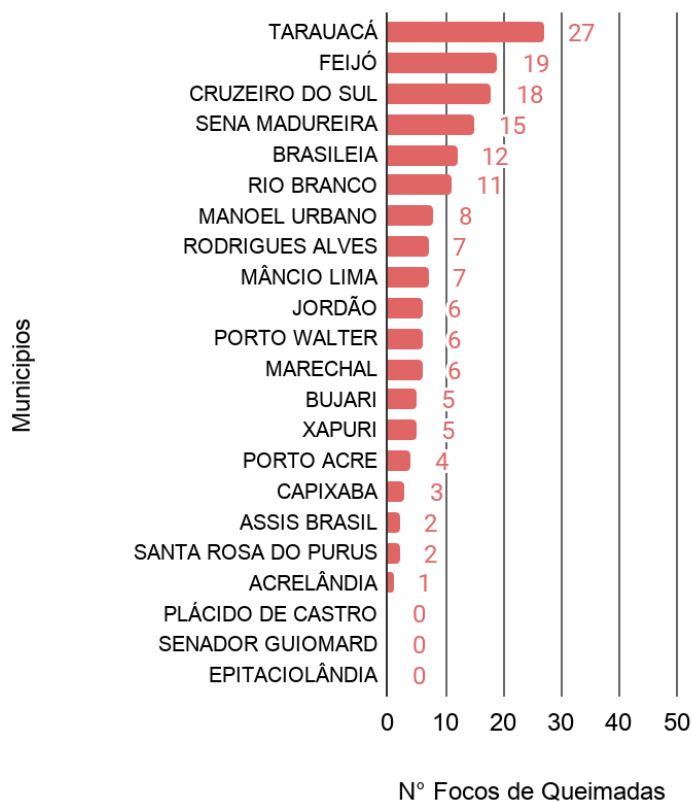


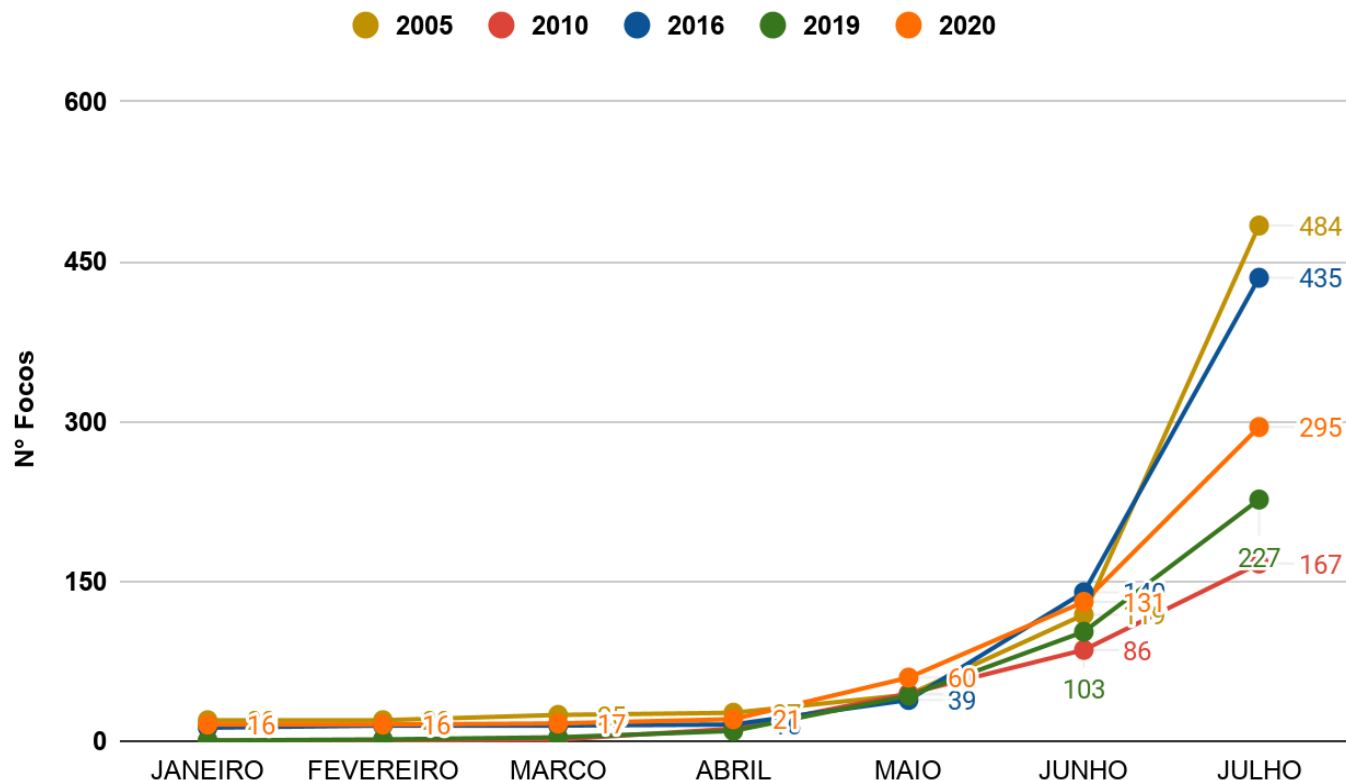
Gráfico 3 - Acumulado de precipitação para Estado do Acre



## Acumulado Mensal de Focos de Queimadas



## Comparativo Anual de Focos de Queimadas Acumulados no Estado do Acre - (22/07)



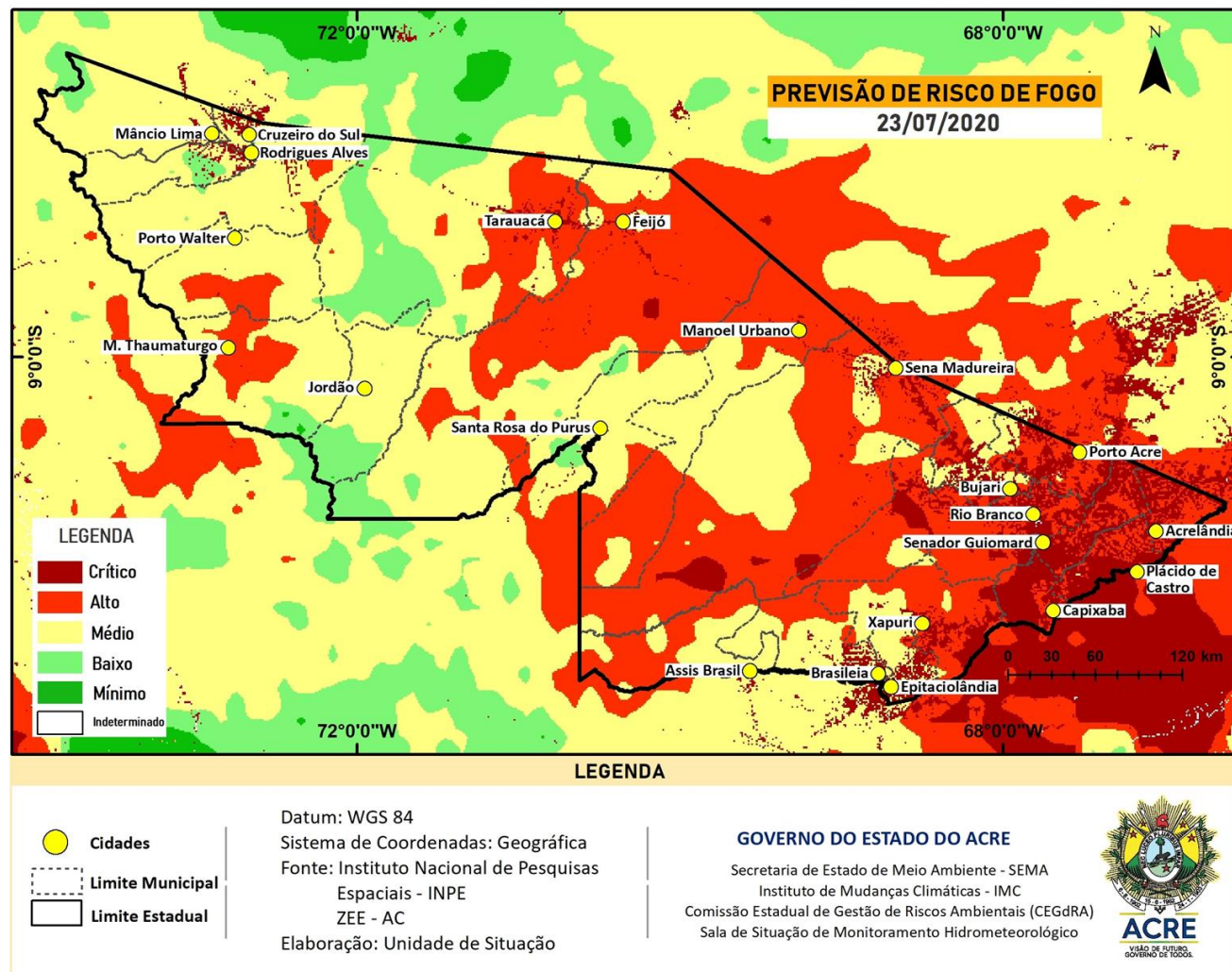
**OBSERVAÇÃO:** No gráfico acima (à esquerda) do início do mês de julho (01/07/2020) e ontem (22/07/2020) houve registro de 164 focos de queimadas, segundo dados do satélite de referência (AQUA Tarde).

No gráfico acima (à direita) do início do ano (01/01/2020) até ontem (22/07/2020) foram registrados 295 focos de queimadas, ficando acima dos anos de 2010 e 2019 para o mesmo período, ficando abaixo dos anos de 2005 e 2016, segundo dados do satélite de referência (AQUA Tarde). Nas últimas 24 horas, houve registro de 36 focos de queimadas, segundo dados do satélite de referência (AQUA Tarde).

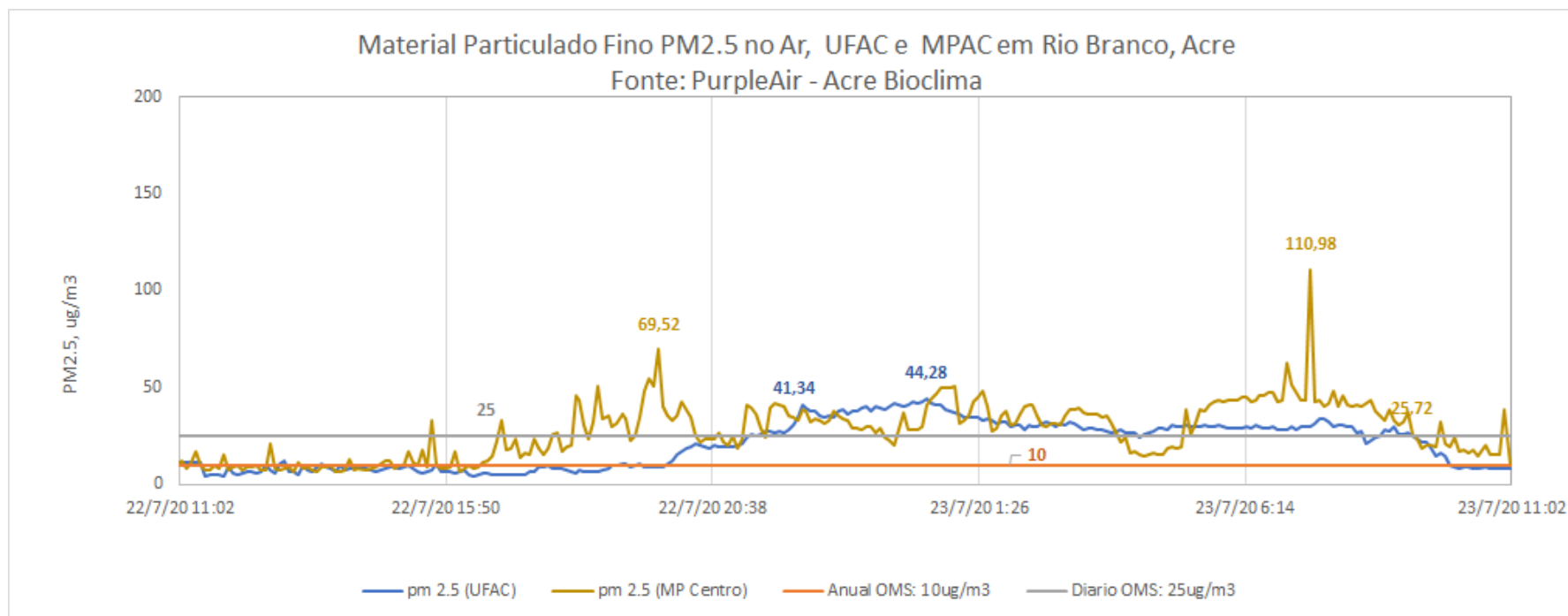
O mapa ao lado apresenta a consolidação da previsão de risco de fogo válido para hoje (23/07/2020).

O princípio do **Risco de Fogo** é de que quanto mais dias seguidos sem chuva, maior o risco de queima da vegetação (INPE).

Observa-se que: o **risco de fogo Mínimo e Baixo** é previsto em pontos isolados no estado do Acre; o **risco Médio** é previsto em boa parte do Oeste e Leste; o **risco Alto e Crítico** é previsto em pontos do Oeste e Leste, nas regionais do Alto Acre, Baixo Acre, Purus e Tarauacá/Envira.



FONTE: PROARCO/INPE(2020) \* satélite de referência



O gráfico acima demonstra a **concentração de material particulado (PM2,5)** às 11h00min do dia anterior (**22/07/2020**) até 11h00min do dia atual (**23/07/2020**), na área urbana do município de Rio Branco. As leituras foram obtidas através de equipamentos de monitoramento da qualidade do ar disponibilizados pelo Grupo de Estudos e Serviços Ambientais da Universidade Federal do Acre – UFAC, parte da Rede de Monitoramento da Qualidade do Ar estabelecida pelo Ministério Público do Estado do Acre - MPAC, cujos dados podem ser acessados no sítio [www.purpleair.com](http://www.purpleair.com). No dia **23/07/2020**, a **máxima concentração de material particulado** ocorreu às 00h30min, com valor de **44.28 µg/m³**, de acordo com o sensor instalado na Universidade Federal do Acre, enquanto o sensor localizado na sede do Ministério Público, no centro da cidade, registrou a **máxima concentração de material particulado** às 07h25min do dia **23/07**, com valor de **110.98 µg/m³**. De acordo com a **Agência de Proteção Ambiental dos Estados Unidos** (United States Environmental Protection Agency – EPA), a concentração média de PM2.5 superiores a valores de 89 µg/m³ em 1-3 horas já são considerados nocivos a grupos de risco (pessoas com doenças respiratórias ou cardíacas, idosos e crianças). Segundo a **Organização Mundial de Saúde – OMS** o limite é de 25 µg/m³ para partículas de até 2,5 µm/m², na média, para 24 horas de exposição é de 10 µg/m³ para média anual.